

A B C D E F G H I J K L Ł M N O P R S T U V W X Y Z

Nr

1458

1. Obiekt

KAMIENICA

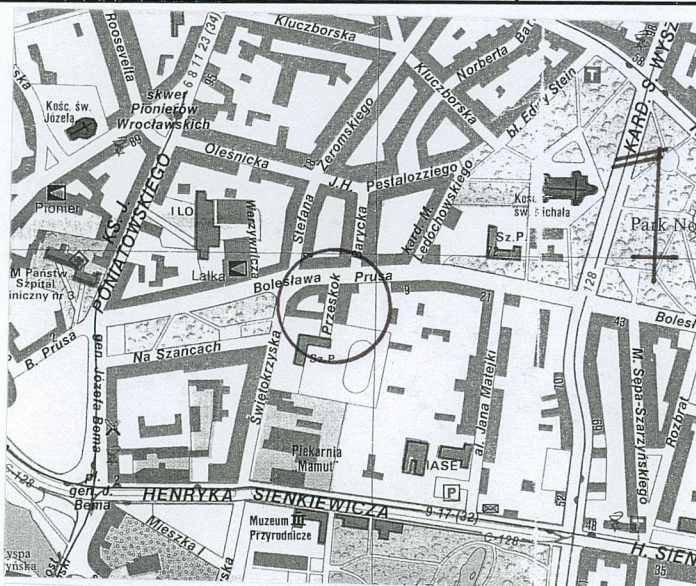
2. Czas powstania

1902 r.

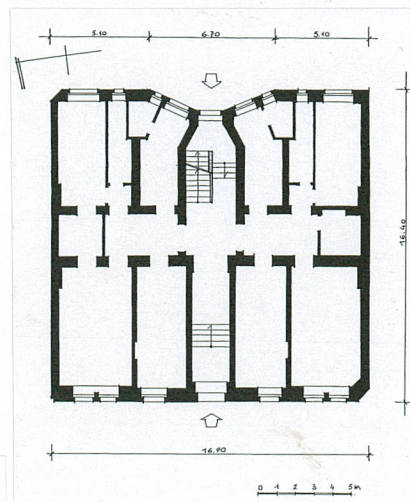
3. Miejscowość

WROCLAW

11. Zdjęcia, rzut, przekrój, sytuacja, orientacja



Plan orientacyjny w skali 1:10 000.



Rzut budynku (pomniejszenie bezskalne).

4. Adres

ul. Przeskok 6  
50-319 Wrocław

nr hipoteczny Obręb Plac Grunwaldzki AM-16,  
dz. nr 35; [REDACTED]

5. Przynależność administracyjna

województwo dolnośląskie  
powiat wrocławski  
gmina Wrocław

6. Poprzednie nazwy miejscowości

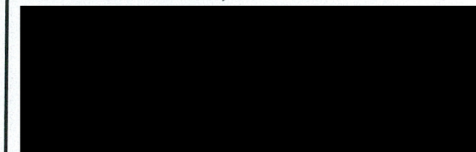
Breslau – do 1945 r.

7. Przynależność administracyjna przed 1.1.1999

województwo wrocławskie  
gmina Wrocław

8. Właściciel i jego adres

Gmina Wrocław,



9. Użytkownik i jego adres

Zarządca nieruchomości: "ATENA" sp. z o.o.,  
ul. Henryka Pobożnego 11/13  
51-241 Wrocław

10. Rejestr zabytków



## HISTORIA

Właścicielem rozległej parceli przy ul. Świętokrzyskiej (*Kreutzstrasse 55*), sięgającej miejskich terenów zielonych przy ul. B. Prusa (*Lehmdamm*), był mistrz murarski Carl Brandt. On to zaprojektował i wznosił w 1889 r. na wspomnianej posesji okazałą willę.

Wkrótce nieruchomość została powiększona o sąsiednie, wcześniej niezabudowane, tereny miejskie przy ul. B. Prusa. Zgodnie z projektem właściciela w obrębie parceli wytyczono odcinek drogi dojazdowej, poprowadzonej prostopadle do ul. B. Prusa, której zamknięcie stanowiła wzniesiona wcześniej willa. Przy ulicy zaprojektowano wielorodzinną zabudowę czynszową – po cztery budynki w obu pierzejach.

We wrocławskim Archiwum Budowlanym zachował się pierwszy projekt budowlany budynku przy ul. Przeskok 6 autorstwa Carla Brandta z czerwca 1902 r. Budynek projektowany był we wschodniej pierzei nowo wytyczonego odcinka ulicy (adresy budynkom nadano przy *Lehmdamm*). Kamienica przy obecnej ul. Przeskok 6 nosiła wówczas adres *Lehmdamm 7b*. 19 lipca 1932 r. ulicy nadano odrębną nazwę *Springstern*, a budynkowi nr 6.

Pierwotny projekt autorstwa Brandta zakładał neomanierystyczny wystrój fasady z rozbudowanymi aedikulowymi obramieniami okiennymi; w osiach skrajnych projektowane były ryzality z loggiami; całość dekoracji utrzymana była w formach neomanierystycznych.

W sierpniu 1902 r. zatwierdzono nowy projekt fasady, którego autorem był architekt R. Mohr. Zleceniodawcą był już nowy właściciel nieruchomości – mistrz piekarniczy Louis Wiedermann. Nowy projekt dotyczył zmiany wystroju i detalu na fasadzie, której nadano modne formy secesyjne. Nie uległa zmianie pierwotnie zaprojektowana struktura budynku, jego bryła, układ wnętrza i dyspozycja otworów. Przeprojektowano kształt wejścia do budynku oraz okien parteru; w partii dachu zaproponowano na osi szczyt mieszczący okna poddasza. Projekt ten został zrealizowany jedynie z niewielkimi odstępstwami.

## SYTUACJA

Budynek przy ul. Przeskok 6 w wyniku powojennych wyburzeń jest obecnie budynkiem skrajnym, zamykającym od południa odcinek zwartej zabudowy wschodniej pierzei ul. Przeskok (boczna od ul. B. Prusa). Budynek posadowiony jest na osi wschód-zachód z wejściem głównym od strony zachodniej.

## MATERIAŁ, KONSTRUKCJA, TECHNIKA

*Ściany:*

Ławy fundamentowe z cegły ceramicznej pełnej, tynki zewnętrzne cementowo-wapienne.

Ściany zewnętrzne z cegły pełnej pokryte tynkiem cementowo-wapiennym. Gzymsy, obramienia otworów, boniowanie przyziemia wyrobione w tynku. Cokół fasady oblicowany okładziną ceglana.

Ściany działowe z cegły ceramicznej oraz płyt z desek pokrytych trzciną.

*Sklepienia i stropy:*

Strop nad piwnicą odcinkowy o niskiej strzałce, ceramiczny na belkach stalowych.

W pomieszczeniach mieszkalnych stropy drewniane. Sufity z fasetami z dekoracją sztukatorską. W mieszkaniach, w większości pomieszczeń traktu frontowego oraz w niektórych pomieszczeniach mieszkalnych traktu tylnego zachowane są dekoracje stiukowe sufitów z fasetami. Dekoracje kształtowane są indywidualnie; tworzą je motywy centralne oraz listwy wokół pomieszczeń. W pn. pomieszczeniu traktu frontowego parteru dekorację stiukową tworzą w narożach fasety umieszczone medaliony w wieńcach laurowych z przedstawieniami profili kobiecych (*Chimery*). W dekoracjach pozostałych pomieszczeń wykorzystane zostały motywy roślinne: liście, kwiatostany i owoce kasztanowca, liście i owoce leszczyny, cyklameny.



<p>14. Kubatura</p> <p>Ok. 4 000 m<sup>3</sup></p>	<p>15. Powierzchnia użytkowa</p> <p>1 050,32 m<sup>2</sup></p>	<p>16. Przeznaczenie pierwotne</p> <p>mieszkalne</p>	<p>17. Użytkowanie obecne</p> <p>mieszkalne, szkoła językowa</p>
<p>18. Prace budowlane i konserwatorskie, ich przebieg i dokumentacja</p> <p>Po 1945 r. odbudowa po zniszczeniach wojennych. Sukcesywnie prowadzone bieżące prace remontowe.</p> <p>2007 r. wymiana pokrycia dachu; prace prowadzi zarządca nieruchomości „Ate-na” sp. z o.o.</p>		<p>19. Stan zachowania (fundamenty, ściany zewnętrzne, ściany wewnętrzne, sklepienia, stropy, konstrukcja dachu, wyposażenie i instalacje)</p> <p>Ściany oraz sklepienie piwnic zawilgocone. Ściany konstrukcyjne w średnim stanie technicznym - widoczne liczne spękania i zarysowania ścian zewnętrznych, w tym szczytowej. Zły stan tynków. Widoczne zniszczenia tynków zewnętrznych i wewnętrznych. Sklepienia i stropy w stanie dobrym, pokrycie dachowe w trakcie remontu.</p> <p>Pogorszeniu stanu technicznego budynku nastąpiło po 1997 r., kiedy to piwnice zostały zalane wodami powodziowymi.</p> <p>20. Najpilniejsze postulaty konserwatorskie</p> <p>Należy zachować historyczne granice parceli, bryłę budynku, formę i pokrycie dachu, wystrój elewacji, detale architektoniczne, oryginalną stolarkę, układ, wystrój i elementy wyposażenia wnętrza.</p> <p>Wskazane osuszenie piwnic, zabezpieczenie i ocieplenie ściany szczytowej. Wskazany remont elewacji – uzupełnienie ubytków cegły licowej i detalu architektonicznego, oczyszczenie portalu, drzwi zewnętrznych.</p> <p>Budynek kwalifikuje się do objęcia ochroną prawną poprzez wpis do rejestru zabytków.</p>	



21. Akta archiwalne (rodzaj akt, numer i miejsce przechowywania)

Małańczuk E., *Inwentaryzacja nieruchomości w budynku wielomieszkaniowym – zamieszkałym, Wrocław, ul. Przeskok 6, Wrocław 2000, mps, archiwum biura zarządcy obiektu „ATENA”;*

Mazur R., *Opinia geotechniczna dotycząca warunków gruntowo-wodnych w otoczeniu budynku przy ul. Przeskok 6 we Wrocławiu, Wrocław 1999, mps, archiwum biura zarządcy obiektu „ATENA”;*

Mrozowicz J., CELEBRUM, *Dokumentacja techniczna dotycząca badań geotechnicznych gruntu w bezpośrednim sąsiedztwie budynku pod kątem opracowania sposobu zabezpieczenia konstrukcji budynku przy ul. Przeskok 6 we Wrocławiu, Wrocław 1999, mps, archiwum biura zarządcy obiektu „ATENA”;*

Zespół pod kier. prof. dr hab. Inż. J. Mrozowicza, *Opinia techniczna dotycząca stanu technicznego elementów konstrukcyjnych budynku mieszkalnego przy ul. Przeskok 6 we Wrocławiu, Wrocław 1997, mps, archiwum biura zarządcy obiektu „ATENA”;*

Polska Technika Budowlana POLTEBUD, *Kosztorys inwestorski: Naprawa i ocieplenie ściany szczytowej budynku. Wrocław, ul. Przeskok 6, Wrocław 2004, mps, archiwum biura zarządcy obiektu „ATENA”;*

Polska Technika Budowlana POLTEBUD, *Projekt budowlany naprawy i ocieplenia ściany szczytowej budynku, Wrocław, ul. Przeskok 6, Wrocław 2004, mps, archiwum biura zarządcy obiektu „ATENA”;*

Muzeum Architektury we Wrocławiu. Oddział Archiwum Budowlane, (akta dot. budynku ul. Przeskok 6).

22. Bibliografia

23. Źródła ikonograficzne i fotografie (rodzaj, miejsce przechowywania, sygnatury)

24. Uwagi różne

Karta wykonana ze środków Gminy Wrocław.

25. Opracował

tekst Bogna Oszczanowska V. 2007 r.

plany, rysunki Bogna Oszczanowska V. 2007 r.

fotografie Bogna Oszczanowska V. 2007 r.

miejsce przechowywania negatywów – w archiwum autora.  
Autorskie prawa majątkowe należą do Gminy Wrocław.

KARTA PO WYPEŁNIENIU PODLEGA OCHRONIE NA PODSTAWIE PRZEPISÓW PRAWA AUTORSKIEGO

26. Adnotacje o inspekcjach, informacje o zmianach (daty, imiona i nazwiska wypełniających)

27. Załączniki

Wkładki do kart ewidencyjnych - 7 szt.



1. Miejscowość, gmina, powiat, województwo

W R O C Ł A W

woj. dolnośląskie

2. Obiekt (nazwa jak w karcie)

KAMIENICA, UL. PRZESKOK 6

3. Zawartość wkładki (nazwa obiektu lub materiału uzupełniającego)

C. d. tekstu rubryki 12. Autorzy, historia obiektu  
oraz rubryki 13. Opis.*c.d. rubryki nr 12. Autorzy, historia obiektu.*

Z października 1902 r. pochodzą projekty kanalizacji, których autorem był H. Kneifel, technik z Wrocławia – wówczas wprowadzone zostały dodatkowe podziały pomieszczeń w trakcie tylnym, mające na celu wydzielenie pomieszczeń sanitarnych.

Pierwotnie gospodarcze poddasze sukcesywnie adaptowane było na cele mieszkalne. Już z 1902 r. pochodzą projekty R. Mohra adaptacji pomieszczeń strychowych na mieszkania, w 1903 r. adaptowano część strychu w północno-wschodnim narożniku budynku, natomiast w 1919 r. zatwierdzono projekt mieszkania na poddaszu (na osi budynku) składającego się z jednego pokoju z kuchnią – autorem projektu był R. Gallant.

Od 1904 r. do 1919 r. właścicielem budynku był komisarz miejskiej policji budowlanej Pletschke, natomiast od 1920 r. do 1945 r. fabrykant P. Ihmann, właściciel zakładu przy ul. Świętokrzyskiej (*Kreutzstrasse 41-43*).

W wyniku zniszczeń wojennych wyburzono sąsiadującą kamienicę od południa. W okresie powojennym w odsłoniętej ścianie szczytowej przebito wtórnie otwory okienne.

W dekoracji fasady czytelna stylistyka secesji.

*c.d. rubryki 13. Opis.*

W pionie pomieszczeń kuchennych w trakcie tylnym oraz pod podestami klatki schodowej tynkowane, ceramiczne stropy odcinkowe na belkach stalowych.

Ostatni strop strychowy w okresie powojennym masywny betonowy, typu „Klein”.

**Wieżba dachowa:**

Konstrukcja dachu mansardowego drewniana, wieżba otwarta jedynie w północno-zachodnim narożniku budynku – pozostała część poddasza adaptowana na cele mieszkalne. Wieżba drewniana, stolcowo-krokwiowa o dwóch rzędach słupów stojących (w kierunku podłużnym), usztywnionych mieczami stężonymi kleszczami ze stolcami pochyłymi w więzarach.

**Pokrycie dachowe:**

Dach mansardowy, strome połacie dachu pokryte dachówką ceramiczną karpiówką w koronkę; facjaty nakryte daszkami dwuspadowymi krytymi dachówką ceramiczną w połaci wschodniej oraz od strony zachodniej – dachami pulpitowymi krytymi dachówką ceramiczną oraz hełmami cebulastymi pokrytymi blachą z dekoracją w formie złożonych dwóch liści klonu.

Środkowa część dachu o niskim nachyleniu kryta papą na deskowaniu.

**Posadzki, podłogi:**

W piwnicach posadzki ceglane pokrytą warstwą z wylewki cementowej.

W sieni oraz na podeście wielobarwna glazura o dekoracji geometrycznej.

We wnętrzach mieszkalnych podłogi drewniane, deskowe. W pomieszczeniach sanitarnych i kuchennych wtórne posadzki ceramiczne.



Na strychu posadzka betonowa.

### **Schody:**

Schody wyrównawcze w sieni prowadzące na podest wykonane z lastryka, jednobiegowe o prostej drewnianej poręczy umocowanej do ścian sieni.

Klatka schodowa ażurowa, dwubiegowa powrotna ze spocznikami.

Stopnice schodów drewniane. Belka policzkowa i podstopnice metalowe; podstopnice ażurowe z wyciętym geometrycznym wzorem z motywem kwiatu. Na belkach policzkowych motyw kwiatowy. Pomiedzy belkami a podstopnicami – dekoracyjne elementy w formie wolutowo wygiętej listwy zakończonej motywem kwiatowym.

Tralki balustrady profilowane, o wydłużonym wrzecionowatym kształcie, ujęte pierścieniami, pośrodku sześcienny element z dekoracją kwiatową. Poręcze drewniane, profilowane; balustrada zakończona prostym słupkiem.

Pod podestami klatki schodowej sklepienia odcinkowe.

Schody prowadzące do piwnic jednobiegowe, stopnie ceglane.

### **Otwory:**

Otwór wejścia głównego zamknięty łukiem pełnym. Ujęty piaskownicowym, bogato dekorowanym portalem. Arkada portalu wsparta jest na dwóch półkolumnach ustawionych na postumentach wspartych na wysokim ceglanym cokole. Kolumny posiadają proste bazy; trzony kolumn dekorowane perelkowaniem w spiralnie owijających trzony rowkach; kapitele nawiązują formą do kompozytowych, ze stylizowaną dekoracją roślinną i kwiatową, natomiast krawędzie impostów pokryte są ornamentem przypominającym astragal. Archiwolty w kształcie półwałków: zewnętrzny o +, wewnętrzny o większym przekroju. Zewnętrzna archiwolta z dekoracją w postaci potrójnej taśmy owijającej element konstrukcyjny oraz pomiędzy splotami – motywy kwiatowe; wewnętrzna archiwolta pokryta stylizowaną dekoracją w formie spiralnie, płasko ułożonej podwójnej taśmy, pomiędzy splotami – kwiaty o prostej łodydze i dwóch liściach.

Drzwi wejściowe pełne, metalowe, odlewane, wtórnie pokryte farbą olejną, dwuskrzydłowe z nadświetlem. Skrzydła dekorowane symetrycznie – w górnej płycinie kute motywy stylizowanych ukorzenionych drzew o prostych pniach i esowato wygiętych gałęziach, na których trójliście. Listwa przymykowa zakończona elementem z ornamentem cekinowym. Ślemię z regularnie rozmieszczonymi guzami. Nadświetle dekorowane kutą kratą – w polu środkowego elementu w kształcie kielicha wycięta została data wzniesienia budynku 1902; w geometryczną konstrukcję kraty nadświetla, którą tworzą rozchodzące się promieniście szprosy, spięte koncentrycznymi dwoma półokręgami, wpisana została dekoracja w postaci trójliści (we fragmentach uszkodzona).

Okna parteru po obu stronach otworu wejściowego dekorowane są profilowaną, tynkową archiwoltą (wspartą na impoście z motywem astragalu). Po dwa skrajne otwory okienne parteru zamknięte łukiem odcinkowym o niskiej strzałce, bez dekoracyjnego obramienia.

Pozostałe otwory okienne i balkonowe kondygnacji mieszkalnych prostokątne, w zróżnicowanych obramieniach.

Obramienie dwóch środkowych okien drugiej kondygnacji tworzy płycina o schodkowym zarysie, sięgająca 2/3 wysokości okien o polu wypełnionym szczelnie dekoracją, na którą składają się po bokach i pomiędzy oknami ukorzenione, krzyżujące się łodygi oraz w górnej partii szczelnie wypełniające pole płyciny liście dębu.

Okna oraz drzwi balkonowe w skrajnych osiach drugiej kondygnacji posiadają prostokątne obramienie, którego pole sięgające płyty balkonowej wyższej kondygnacji wypełnione jest szczelnie analogiczną dekoracją, na którą składają się po bokach ukorzenione, krzyżujące się łodygi oraz w górnej partii szczelnie wypełniające pole płyciny liście dębu.

Ponad dwoma środkowymi oknami trzeciej kondygnacji znajdują się płyciny nadokienne zamknięte łukiem odcinkowym wypełnione szczelnie dekoracją złożoną z liści i kwiatów.



1. Miejscowość, gmina, powiat, województwo

W R O C Ł A W

woj. dolnośląskie

2. Obiekt (nazwa jak w karcie)

KAMIENICA, UL. PRZESKOK 6

3. Zawartość wkladki (nazwa obiektu lub materiału uzupełniającego)

C. d. tekstu rubryki 13. Opis.

Okna oraz drzwi balkonowe w skrajnych osiach trzeciej kondygnacji zwieńczone są trójkątnymi naczółkami wspartymi na konsolach, czoła konsol pokryte są dekoracją w formie regularnie ułożonych liści; w polu tympanonu stylizowane kartusze herbowe z labrami oraz kwiatem w miejscu klejnotu.

Po dwa okna w skrajnych osiach czwartej kondygnacji ujęte są wspólnym obramieniem, na które składają się: płyciny podokienne z dekoracją kwiatową zwieńczone odcinkiem gzymsu (umieszczone bezpośrednio ponad naczółkami okien trzeciej kondygnacji); ponad oknami pasy gzymsowe złożone z wici roślinnej oraz masek kobiecych pośrodku.

Okna trzeciej i piątej osi 2, 3, 4 kondygnacji w obramieniach – od 2/3 wysokości w formie trójkątnych ząbków.

Łukiem pełnym zamknięte są dwa niewielkie okna poddasza w szczycie elewacji. Okna szczytu ujęte są wspólnym obramieniem wyrobionym w tynku, składającym się z płyciny podokiennej opartej na odcinku profilowanego gzymsu oraz pola w kształcie elipsy wokół obu otworów okiennych. Płycina wypełniona jest stylizowaną dekoracją w formie ukorzenionych roślin o krzyżujących się łodygach (w polu pomiędzy oknami) oraz licznych, szczelnie wypełniających górną część pola płyciny, kwiatach.

Otwory okienne w elewacji wschodniej (tylnej) bez obramień. Okna klatki schodowej sześciokątne. Otwory okien piwnic – zamknięte łukiem odcinkowym, bez obramień.

Stolarka okienna w większości zachowana oryginalna: drewniana, okna cztero- i sześciokątne, w drugiej i trzeciej kondygnacji stolarka o bogatej dekoracji – okna i drzwi balkonowe w elewacjach wschodniej i za-

chodniej z profilowanym stałym ślaniem i dekorowanych kanelowaniem stałych słupkach. Parapety wyłożone dachówką.

Otwór wejścia tylnego prostokątny, bez dekoracji, stolarka wtórna.

Zachowana stolarka wiatrołapu w sieni – są to wahadłowe drzwi dwuskrzydłowe z nadświetlem: skrzydła ramowo-płycinowe o górnych płycinach przeszklonych, szprosami podzielonych na mniejsze pola; nadświetle czteropodziałowe o płycinach zakończonych łukiem madwieszonym; w dolnej części skrzydeł płaskorzeźbiona dekoracja w postaci stylizowanych wolut. Skrzydła w dolnej części obite są blachą pokrytą groszkowaniem.

We wnętrzu budynku, w części mieszkań – przesłonięta wspólnie wykonanymi dodatkowymi drzwiami – zachowana oryginalna stolarka drzwi wejściowych: dwuskrzydłowych z nadświetlem analogicznych jak drzwi wiatrołapu w sieni. W mieszkaniach częściowo zachowana stolarka drzwiowa ramowo-płycinowa.

## RZUT

Kamienica założona na rzucie zbliżonym do kwadratu; elewacja wschodnia załamana i cofnięta na osi budynku; ścięty południowo-zachodni narożnik budynku (zapewniało to harmonijne połączenie fasady budynku nr 6 z sąsiednią, nieistniejącą już kamienicą o licu fasady odsuniętym od linii pierzei). Rzut kamienicy kształtowany jest symetrycznie. Na osi budynku znajduje się sień z podestem, w tylnym trakcie dwubiegowa klatka schodowa oraz na osi tylne wejście do budynku. Po obu stronach sieni mieści się po jednym lokalu mieszkalnym.



Układ wnętrz mieszkań z korytarzem oddzielającym trakty. W trakcie frontowym po dwa pokoje mieszkalne; w trakcie tylnym skrajne pomieszczenia o charakterze mieszkalnym oraz wydzielone na nieregularnych rzutach pomieszczenia sanitarne, kuchni i spiżarni.

## BRYŁA

Budynek podpiwniczony, o zwartej bryle, na osi elewacji wschodniej załamanie, mieszczące klatkę schodową. W obu elewacjach, symetrycznie, w skrajnych osiach balkony: na wysokości drugiej i trzeciej kondygnacji w elewacji zachodniej oraz drugiej, trzeciej i czwartej w elewacji wschodniej. Kamienica nakryta dachem mansardowym z lukarnami, na osi fasady zachodniej szczyt.

## ELEWACJE

### *Elewacja zachodnia – fasada*

Zakomponowana symetrycznie, czterokondygnacyjna, sześćoosiowa, na osi zwieńczona dwuosiowym szczytem.

Cokół elewacji obłożony cegłą licówką. Przyziemie oraz partie pseudoryzalitów obejmujących po dwie skrajne osie pokryte wyrobionym w tynku boniowaniem.

Na osi fasady otwór wejściowy. Ponad trzema centralnymi otworami przyziemia – zamkniętymi łukami pełnymi podkreślonymi archiwoltami – odcinek pasa gzymsowego (rodzaj parapetu wyłożonego dachówką); powyżej, nieco cofnięta, gładko tynkowana powierzchnia elewacji. W skrajnych osiach w drugiej i trzeciej kondygnacji balkony o ażurowej, kutej balustradzie. W drugiej kondygnacji okna ujęte obramieniami, które tworzą płaskie płyciny z dekoracją roślinną. Konsole w obramieniach skrajnych okien trzeciej kondygnacji dźwigają wydadne tympanony; bezpośrednio ponad nimi obramienia okien czwartej kondygnacji. W partii wieńczącego fryzu dekoracja z stylizowanych kwiatów. Gzyms koronujący profilowany, nieznacznie wyładowany przed lico fasady.

Szczyt o wykroju oślego grzbietu, zewnętrzną krawędź szczytu podkreśla profilowany, wygięty gzyms; w zwieńczeniu łuku motyw w rodzaju akroterionu – palmy z dekoracją kwiatową; po bokach spływy wolutowe z dekoracją analogiczną.

W połaci dachu symetrycznie umieszczone dwie lukarny o ściankach oszalowanych deskami, w środkowej części zwieńczone hełmami cebulastymi, pokrytymi blachą z dekoracją w formie złożonych dwóch liści klonu.

Ścięty, południowo-zachodni narożnik elewacji pokryty boniowaniem.

### *Elewacja wschodnia – tylna*

Zakomponowana symetrycznie, czterokondygnacyjna, dziewięcioosiowa, cofnięta na osi.

W środkowej osi, pomiędzy kondygnacjami większe okna klatki schodowej; ponad czwartą kondygnacją okrągły czterodzielny świetlik.

Balkony w skrajnych osiach w drugiej, trzeciej i czwartej kondygnacji; metalowe balustrady balkonów w dolnej części pełne, w górnej części z krzyżujących się taśm, na przecięciach dekorowane rozetkami.

W połaci dachowej symetrycznie rozmieszczone cztery facjatki, zewnętrzne ze zdwojonymi oknami, po prawej wtórnie przekryta daszkami pulpitemowymi; dwie facjatki nad załamaniem elewacji oraz skrajna po lewej – kryte dwuspadowymi daszkami; szczyty facjat oszalowane deskami. Okna przyziemia wtórnie przesłonięte kratami

### *Elewacja południowa*

Wtórnie odsłonięta po wyburzeniu sąsiedniej kamienicy, bez dekoracji. W ścianie wtórnie wybite otwory okienne: w parterze (obecnie zamurowane), w czwartej kondygnacji – na osi; w kondygnacji strychowej trzy otwory okienne.



1. Miejscowość, gmina, powiat, województwo

W R O C Ł A W

woj. dolnośląskie

2. Obiekt (nazwa jak w karcie)

KAMIENICA, UL. PRZESKOK 6

3. Zawartość wkładki (nazwa obiektu lub materiału uzupełniającego)

C. d. tekstu rubryki 13. Opis. + spis fotografii +  
plan sytuacyjny + rzut

## WNETRZE

Główne wejście do budynku prowadzi od strony ul. Przeskok. Na osi budynku znajduje się sień z podestem. Dekorację sieni tworzy skromna dekoracja stiukowa ścian – w postaci otwartych ram z pojedynczymi kwiatami w górnych narożach, posadzka pokryta wielobarwną glazurą oraz oryginalna stolarka wiatrołapu. Schody wyrównawcze wykonane z lastryka.

W tylnym traktcie znajduje się ażurowa, dwubiegowa klatka schodowa oraz na osi tylne wejście do budynku.

Na parterze po obu stronach sieni znajduje się po jednym lokalu mieszkalnym. Obecnie lokal po stronie południowej zaadaptowany został dla potrzeb szkoły językowej. Układ mieszkań wyższych kondygnacji powtarza układ wewnątrz parteru z korytarzem oddzielającym trakty: w traktcie frontowym znajdują się po dwa pokoje mieszkalne; w traktcie tylnym skrajne pomieszczenia mają charakter mieszkalny, natomiast pomieszczenia przy klatce schodowej pełnią funkcje łazienek, kuchni i spiżarni. Większa część poddasza adaptowana została na cele mieszkalne.

W mieszkaniach częściowo zachowane oryginalne sztukaterie oraz stolarka.

## INSTALACJE

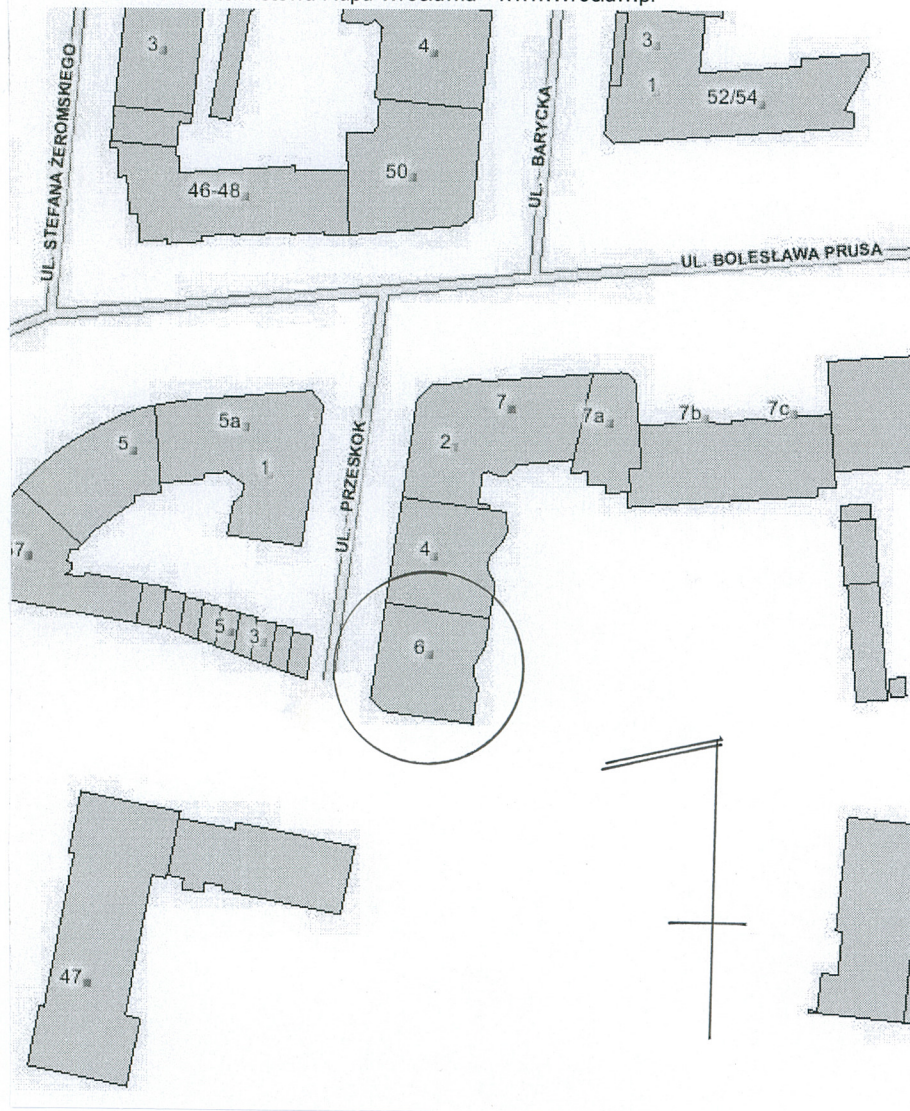
Elektryczna, wodno-kanalizacyjna, gazowa, p.poż., wentylacyjna, telefoniczna, ogrzewanie piecowe i etażowe.

## SPIS FOTOGRAFII

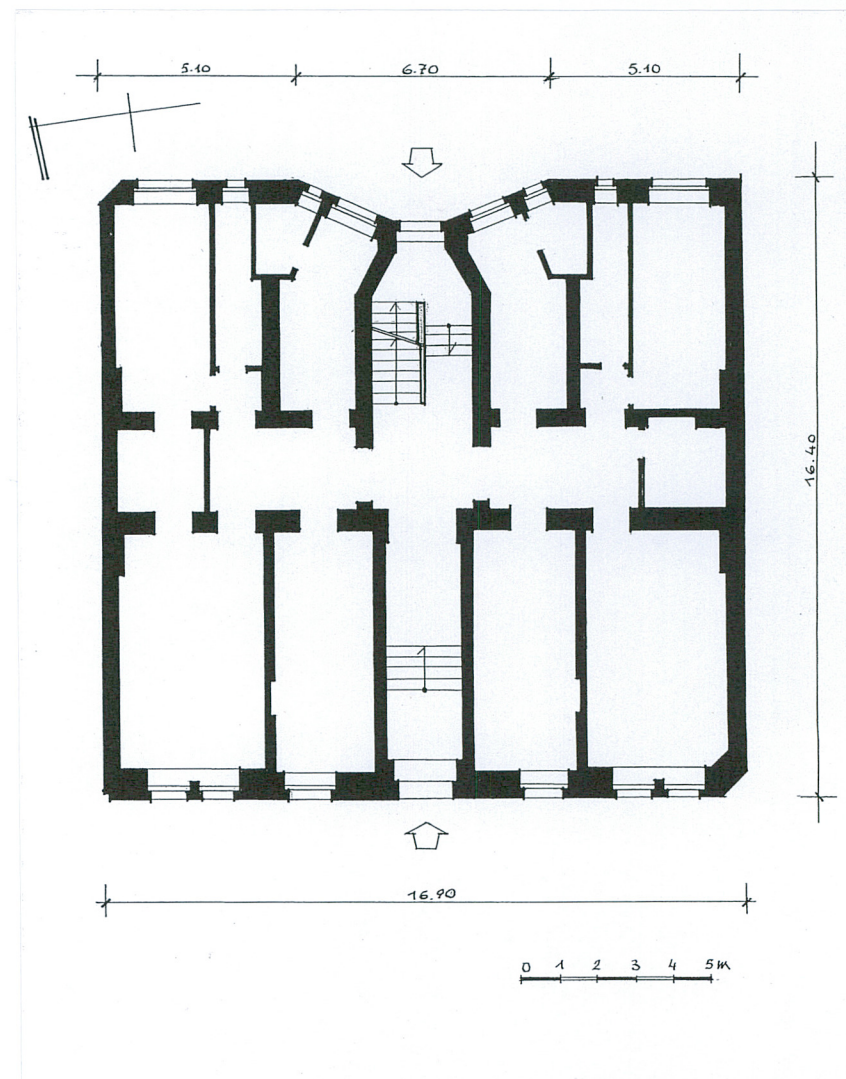
1. Elewacja zachodnia – fasada.
2. Fasada – przyziemie.
3. Fasada – portal.
4. Fasada – detal.
5. Fasada – detal.
6. Fasada – detal.
7. Fasada – szczyt.
8. Fasada – facjata.
9. Elewacja tylna – wschodnia.
10. Elewacja południowa.
11. Sień.
12. Klatka schodowa.
13. Klatka schodowa.
14. Wiatrołap.
15. Drzwi do mieszkań.
16. Sztukaterie.
17. Sztukaterie.
18. Sztukaterie.
19. Sztukaterie.
20. Sztukaterie.
21. Sztukaterie.
22. Stolarka wewnętrzna – detal.
23. Piwnica.
24. Wieżba dachowa.



Internetowa Mapa Wrocławia - [www.Wroclaw.pl](http://www.Wroclaw.pl)



Plan sytuacyjny w skali 1:1 000.



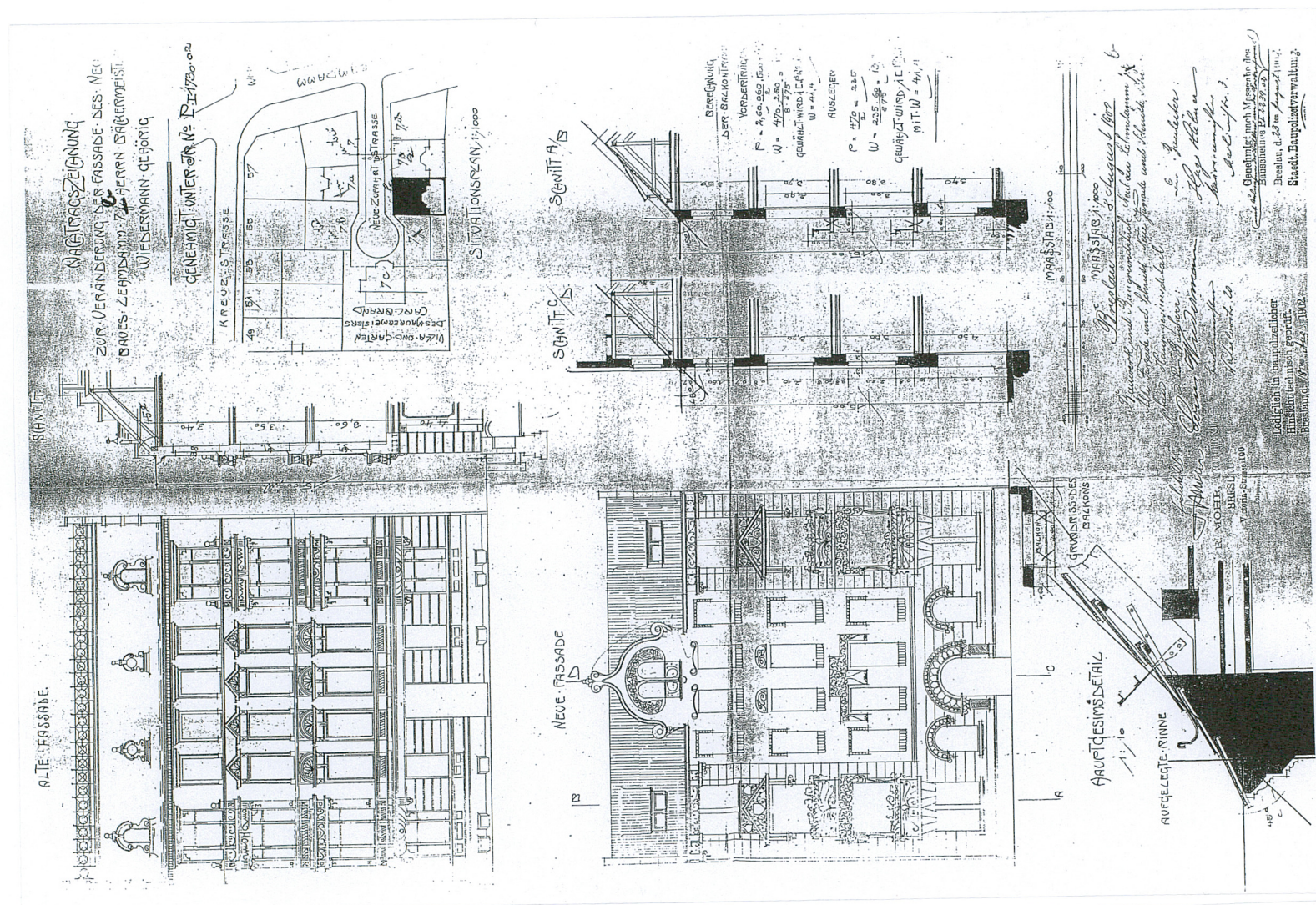
Rzut budynku w skali 1: 200.



1. Miejscowość, gmina, powiat, województwo  
**W R O C Ł A W**  
 woj. dolnośląskie

2. Obiekt (nazwa jak w karcie)  
**KAMIENICA, UL. PRZESKOK 6**

3. Zawartość wkładki (nazwa obiektu lub materiału uzupełniającego)  
**Ilkonografia + dokumentacja fotograficzna**



R. Mohr, projekt fasady budynku, 1902 r.  
 [Muzeum Architektury we Wrocławiu. Oddział Archiwum Budowlane, (akta dot. ul. Przeskok 6)].





2,



3,



4,



5,



1. Miejscowość, gmina, powiat, województwo

W R O C Ł A W

woj. dolnośląskie

2. Obiekt (nazwa jak w karcie)

KAMIENICA, UL. PRZESKOK 6

3. Zawartość wkładki (nazwa obiektu lub materiału uzupełniającego)

Dokumentacja fotograficzna



6.



7.



8.





9,



10,



11,



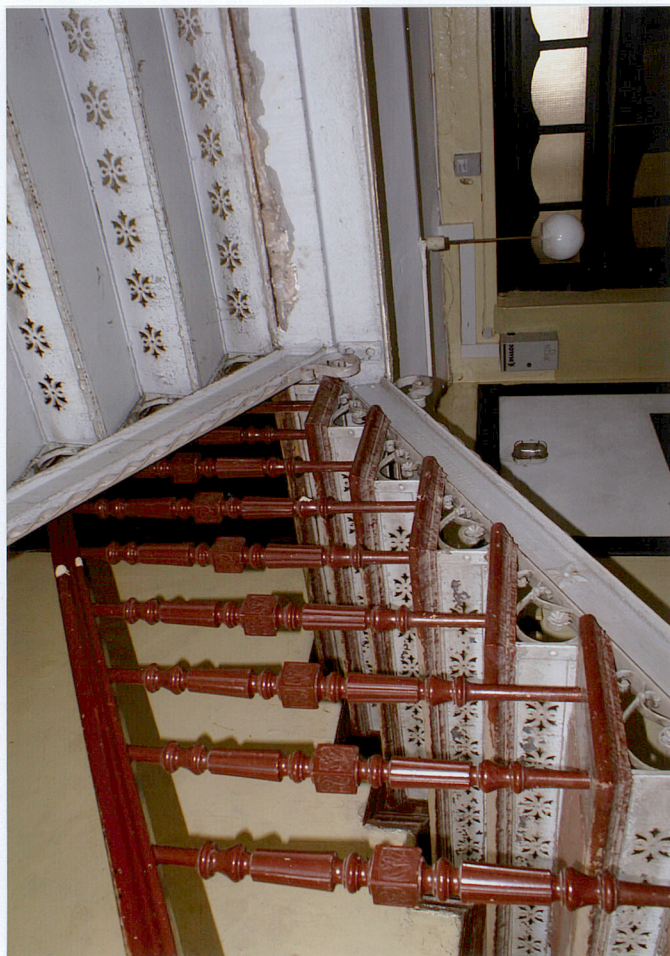
12,



1. Miejscowość, gmina, powiat, województwo  
**W R O C Ł A W**  
 woj. dolnośląskie

2. Obiekt (nazwa jak w karcie)  
**KAMIENICA, UL. PRZESKOK 6**

3. Zawartość wkładki (nazwa obiektu lub materiału uzupełniającego)  
**Dokumentacja fotograficzna**



12.



14.



15.





16.



17.



18.



19.



# WKŁADKA DO KARTY EWIDENCYJNEJ ZABYTKÓW ARCHITEKTURY I BUDOWNICTWA

ZAŁĄCZNIK NR 7

1. Miejscowość, gmina, powiat, województwo

W R O C Ł A W

woj. dolnośląskie

2. Obiekt (nazwa jak w karcie)

KAMIENICA, UL. PRZESKOK 6

3. Zawartość wkładki (nazwa obiektu lub materiału uzupełniającego)

Dokumentacja fotograficzna



20,



21,



22,





23.



24.