

A B C D E F G H I J K L Ł M N O P R S T U V W X Y Z

Nr 11452
DOLNOŚLĄSKIE

1. Obiekt

KAMIENICA

2. Czas powstania

1902-1905 r.

3. Miejscowość

W R O C Ł A W

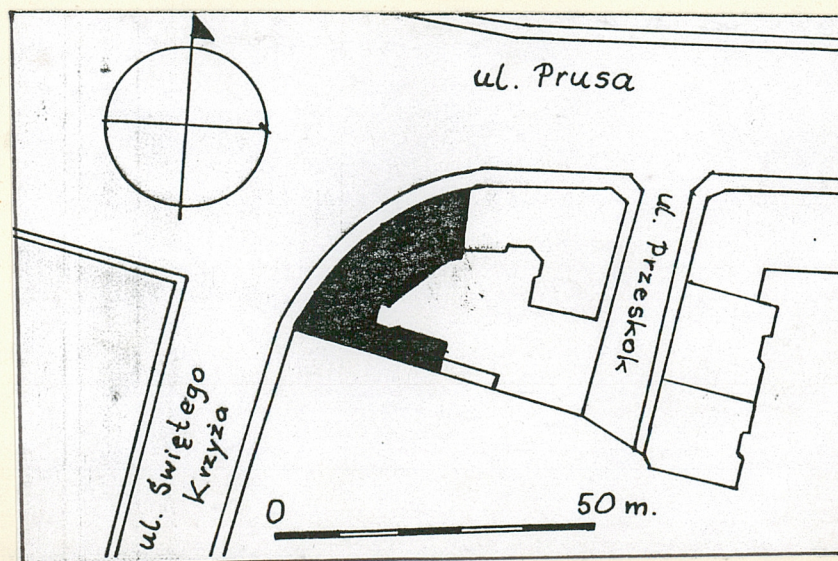
11.



Fasada

sytuacja

Orientacja 1:5 000



4. Adres Wrocław

ul. Prusa 5/Swiętokrzyska 57
nr hipoteczny działka nr 30 i 31
AM 16.Obreb pl. Grunwaldzki

5. Przynależność administracyjna

województwo wrocławskie

dzielnica Śródmieście

gmina

pow. miejski

6. Poprzednie nazwy miejscowości

Breslau

7. Przynależność administracyjna
przed 1 VI 1975

województwo Wrocław

powiat

8. Właściciel i jego adres

Gmina Miejska Wrocław

9. Użytkownik i jego adres

j.w.

10. Rejestr zabytków

Nr

284

data

21.02.1972 r.

A/1228/284

Sytuacja:

Budynek położony na płaskim terenie, w pn.-zach. części kwartału między ulicami : Świętokrzyską, Prusa, Matejki, Sienkiewicza.

Materiał i konstrukcja:

Fundamenty kamienne, ciągłe. Mury ceglane (cegła maszyn. na zaprawie cem.-wapiennej), otynkowane (tynk gładki, zacierany). Sklepienia stalowo-ceglane (odcinkowe); stropy stalowo-ceglane (Kleina), stropy drewniane, kryte z pod-sufitką, stropy drewniane kryte z faseta oraz sztukateriami gipsowymi. . Wieżba dachu drewniana, płatwiowa. Dach 1-spadowy, kryty papa, na odeskowaniu; dach 1-spadowy kryty dachówka karpiówka w podwójną łuskę. Posadzka betonowa, wylewana; posadzka ceramiczna, kaflowa. Podłoga drewniana, deskowa; parkiet drewniany. Otwory okienne czworokątne i zamknięte półkol. Okna drewniane: skrzynkowe, podwójne (pomieszczenia mieszkalne), krosnowe, pojedyncze. Otwory drzwiowe prostokątne i zamknięte łukiem półkolistym. Drzwi 1-, 2- skrzydłowe, drewniane: ramowo-płycinowe, pełne i prze-szkłone, drzwi drewniane, opierzane, drzwi płytowe, listwowe, z zastrzałami. Drzwi stalowe, przeszklone. Schody kamienne, 1-biegowe; schody drewniane, 1-bieg.; drewniane, 2-biegowe powrotne, poręcze oraz balaski drewniane. Balkony o ściankach pełnych cegl., tynkowanych oraz o metalowych kratkach.

Rzut:

Niesymetryczny, dwuczęściowy, składający się z 2-traktowego korpusu na planie wycinka koła (ok. 1/4) oraz prostokątnej, 1-traktowej oficyny. Wejścia do korpusu - po dwa od fasady i elew. tylnej oraz jedno od sąsiedniego budynku (strona wsch.); do oficyny 2 wejścia od elewacji jej elewacji pn. . Pomieszczenia Pomieszczenia o różnicowanym kształcie (czworokątne, wielokątne).

(c.d. na wkładce nr 1)

c.d. na wkładce nr 1

Historia:

Budynek został zaprojektowany w kwietniu 1902 roku (proj. znajduje się w Archiwum Budowl. miasta Wrocławia). Jego autor - architekt Bruno Loefelholz - był jednocześnie właścicielem przedmiotowej nieruchomości (Bauherr), zam. - Schillerstr. 27 ; na projekcie widnieje nazwisko wykonawcy instalacji gazowej - firma Rogge & Co. (budynek miał gazową instalację oświetlenia mieszkań).

Obiekt wzniesiono ok. 1904-05r. Adressbuch z 1907 r. podaje jako właściciela J. Gelke, zam. w Pietrzykowicach (ob. gmina Katy Wrocławskie), w 1913 występuje inny właściciel - J. v. Maner, w 1921 - J. Konietzko . W latach 1929-1935 występują dwaj współ-właściciele: J. Glaser - zam. Sadowa - str. oraz E. Pinczower, prawnik, zam. - Karlstr. 40 . W 1939 r. właścicielem jest J. Glaser.

(c.d. na wkładce nr 1)

c.d. na wkładce nr 1

(c.d. na wkładce nr 1)

<p>14. Kubatura</p> <p>9550,2 m³</p>	<p>15. Powierzchnia użytkowa</p> <p>2177,5 m² / z poddaszem /</p>	<p>16. Przeznaczenie pierwotne</p> <p>kamienica czynszowa</p>	<p>17. Użytkowanie obecne</p> <p>dom mieszkalny</p>
<p>18. Prace budowlane i konserwatorskie, ich przebieg i dokumentacja</p> <p>lata 60-te:</p> <p>adaptacja i przebudowa pomieszczeń dolnej kondygnacji fasady na sklepy (wymiana witryn na metalowe, zamurowanie części otworów, podziały pomieszczeń.</p> <p>1979 r:</p> <p>opracowanie programu prac rekonstrukcyjnych fasady dla Urzędu Wojewódzkiego Konserwatora Zabytków (proj.M.Dworska), prace nie zostały wykonane.</p> <p>1993 r.</p> <p>przebudowa witryny i pomieszczeń na cele handlowe - sąsiadujących od pd. z bramą - Świętokrzyska 57</p>		<p>19. Stan zachowania (fundamenty, ściany zewnętrzne, ściany wewnętrzne, sklepienia, stropy, konstrukcje dachowe, pokrycie dachu, wyposażenie i instalacje)</p> <p>Fundamenty - zawilgocone na całej długości</p> <p>Ściany zewnętrzne - zawilgocenia w dolnej partii, ubytki cegły i tynku wraz z dekoracją w fasadzie oraz w pozostałych dekoracjach.</p> <p>Ściany wewnętrzne- ubytki tynku w piwnicy oraz na klatkach schodowych.</p> <p>Sklepienia i stropy - ubytki tynku, uszkodzenia stropów drewnianych na wszystkich kondygnacjach.</p> <p>Konstrukcje dachu - w poprawnym stanie</p> <p>Pokrycie dachu - w dobrym stanie</p> <p>Wyposażenie - część sztukaterii stropów uszkodzona - liczne ubytki; drzwi z dekoracją - ubytki , pozostałe elementy w dobrym stanie.</p> <p>Instalacje - w poprawnym stanie.</p> <p>20. Najpilniejsze postulaty konserwatorskie</p> <p>Zalecany remont kapitalny z przywróceniem zniszczonej dekoracji fasady.</p> <p>nnn</p>	

21. Akta archiwalne (rodzaj akt, numer i miejsce przechowywania)

Projekty bud. m. Wrocław - teczki nr 2478 i 2479
miasto Wrocław, teczki nr 2478 i 2479

22. Biblioteka

Adressbuch der Haupt- und Residenz- Stadt Breslau,
Breslau 1907, 1913, 1921, 1929, 1935, 1939

23. Źródła ikonograficzne i fotografia (rodzaj, miejsce przechowywania, sygnatury)

Projekty budynku - teczki nr 2478 i 2479
w Archiwum Budowlanym m. Wrocławia

24. Uwagi różne

25. Opracował

tekst. Zdzisław Żak, maj 1996 r.

imię, nazwisko, data, podpis

plany, rysunki

Zdzisław Żak, maj 1996 r.

imię, nazwisko, data, podpis

zdjęcia fotogr.

Zdzisław Żak, kwiecień 1996 r.

imię, nazwisko, data, podpis

miejsce przechowywania negatywów

OKZ-Wr

KARTA PO WYPEŁNIENIU PODLEGA OCHRONIE NA PODSTAWIE PRZEPISÓW PRAWA AUTORSKIEGO

26. Adnotacje o inspekcjach, informacje o zmianach (daty, imiona i nazwiska wypełniających)

27. Załączniki

1-6

1. Miejscowość	2. Obiekt (nazwa jak w karcie)	3. Zawartość wkładki (nazwa obiektu lub materiału uzupełniającego)
Wrocław	kamienica - Prusa 5	c.d. opisu

c.d. pkt 12.

Po 1945 r. budynek stał się własnością komunalna³, część mieszkań w ostatnich latach została wykupiona na własność.

Projekt fasady z 1902 roku różni się nieco od realizacji sposobem dekoracji, zachowując ogólne zasady kompozycji. Pierwsza kondygnacja w projekcie (o surowym wyrazie, z boniowaniem pasowym) nie posiadała jakiegokolwiek dekoracji (ob. posiada dekorację roślinną portali oraz podstaw wykuszy).

Dekoracja pozostałych kondygnacji ograniczała się do motywów roślinnych rozmieszczonych na polach międzyokiennych wykuszy, opasek okiennych oraz horyzontalnej wici między 4- a 5 kondygnacją.

Wieńczący, wysunięty okap posiadał bogatą ornamentykę floralną na polach międzyokiennych (zrealizowana dekoracja zakcentowała motyw połowy tarczy słonecznej na osi symetrii budynku).

Zrealizowany projekt jest niespotykanym na terenie miasta Wrocławia dziełem architektonicznym zarówno ze względu na kształt ćwierć-cylindrycznego rzutu poziomego jak i formę stylową.

Fasada oraz dekoracja sieni i wnętrz mieszkalnych została zaprojektowana w stylu secesyjnym, o dominujących naturalistycznych motywach roślinnych. W przeciwieństwie do realizowanych w tym czasie we Wrocławiu eklektycznych tendencji, łączących w sobie motywy secesyjne z historyzującymi (neogotyckimi; neorenesansowymi, neobarokowymi) wywodzącymi się z secesji berlińskiej. Brak informacji zarówno n.t. autora (gdzie studiował) oraz innych jego projektów i realizacji (pomimo iż był mieszkańcem Wrocławia), nie pozwala określić proveniencji jego projektu (stylu).

c.d.pkt 13

Bryła:

Rozczłonkowana, składająca się z ćwierćcylindrycznego, 5-kondygnacyjnego korpusu, zwieńczonego dachem jednospadowym oraz prostopadle do niego przylegającej oficyny, zwieńczonej również dachem 1-spad.

Wkładkę założył: Zdzisław Żak, 1996 r.
(imię, nazwisko, data)

Miejsce przechowywania negatywów:

Budynek podpiwniczony , w zabudowie szeregowej .

Elewacje:

Fasada-elewacja pn.-zach.: w kształcie prostokąta leżącego, zwieńczonego mocno wysuniętym okapem; 5-kondygnacyjna, z wydzielonym pasem poddasza, 20-osiowa, na skrajnych osiach ostatniej kondygnacji loggie. Od wysokości drugiej kondygnacji trzy 2-kondygnacyjne wykusze zwieńczone balkonami; do środkowego wykusza przylegają od lewej strony dwa balkony, do pozostałych - balkony usytuowane po prawej stronie. Partia przyziemia wyższa od pozostałych, z pseudo-boniowaniem pasowym , o nieregularnym układzie otworów okiennych i drzwiowych - od lewej: wąski prostokątny otwór drzwiowy, dwa prostokątne otwory drzwiowe, półkolisty otwór drzwiowy w ozdobnym obramieniu, z dekoracją floralną nadproża, dwie prostokątne witryny , jedna z otworem wejściowym, dwa prostokątne otwory okienne, witryna z otworem wejściowym, półkoliście zamknięty otwór drzwiowy, prostokątny otwór okienny, wąski prostokątny otwór drzwiowy i prostokątna witryna. W wyższych kondygnacjach otwory okienne prostokątne, w wykuszach - na osi symetrii -szersze, po bokach wąskie otwory zamknięte półkoliście. W partii poddasza półkoliste otwory okienne, w ostrołukowych lunetach. Widoczne pozostałości bogatej dekoracji zdobiącej wykusze, pola międzyokienne między 2- i 3- kondygnacją, klucze opasek okiennych (naturalistyczne oraz stylizowane motywy roślinne) i fryz wieńczący (pasowy ornament w formie winorośli oraz centralnie umieszczony motyw pół tarczy słonecznej z promieniami. Ścianki ażurowe i daszki nad wykuszami o formach roślinnych.

Elewacja tylna, pd-wsch.- ukształtowana uskoko (nieregularne uskoki cofnięte po bokach), 5-kond., z poddaszem, 10-osiowa (w tym partie cofnięte- dwuosiowa po prawej, uskoko po lewej składa się z trzech jednoosiowych ścian -cofniętej, półcylindrycznej i wysuniętej do przodu ukośnie w formie łącznika z elewacją oficyny. Otwory drzwiowe na 1-,2-,6- (prostokątne), 8- osi (zamknięte odcinkowo). Otwory okienne prostokątne (na 3- i 6- osi w miejsce szerokich - zdublowane wąskie). W partii poddasza mniejsze otwory okienne, zbliżone do kwadratu na 1-,3-,4- i 5- osi oraz między 6- i 7- osią.

1. Miejscowość	2. Obiekt (nazwa jak w karcie)	3. Zawartość wkładki (nazwa obiektu lub materiału uzupełniającego)
Wrocław	kamienica - Prusa 5	c.d. opisu

Elewacja frontowa (pn.) oficyny), przylega prostopadle do elewacji tylnej korpusu; w kształcie prostokąta stojącego, zwieńczonego nieco wysuniętym okapem, prawa strona elewacji ukośnie cofnięta . Pięć osi okiennych , na 1- i 5- prostokątne otwory drzwiowe (na 3-osi zamurowany otwór). Otwory okienne prostokątne , w pierwszej mieszkalnej kondygnacji niższe otwory w pozostałych wyższe , na skrajnej, prawej osi w 2-, 3-, 4- kond. wąskie zdwojone otwory. Wszystkie okna posiadają wąskie opaski.

Elewacja boczna pd. korpusu i tylna , pd. oficyny:

Elewacje w kształcie dwóch prostokątów stojących -wyższego (korpusu- ze ściętym górnym, lewym narożnikiem) i niższego (oficyna). W elewacji korpusu nieregularnie rozmieszczone prostokątne otwory okienne, każdy o innej wielkości - w 1 -kondygnacji -na osi mały otwór, obok niego po prawej większy , oraz na jego osi , w 5- kondygnacji; na osi symetrii, na linii okapu, niski, szeroki komin.

W elewacji tylnej oficyny, nieco na prawo od osi w 1- mieszkalnej kondygnacji prostokątny otwór okienny.

Elewacja boczna, wsch. korpusu-styka się z sąsiednim budynkiem.

Elewacja boczna wsch. oficyny: w kształcie trapeza (z niewielkim spadkiem w kierunku pn.), bez otworów okiennych i drzwiowych, zwieńczona wysokim kominem przy pd. stronie.

Dolna partia elewacji zasłonięta przez dobudowane niskie garaże.

Wnętrze: całość w układzie 2-traktowym.

Piwnice - pod zasadniczym budynkiem (oprócz oficyny), podzielone na pomieszczenia o zróżnicowanej wielkości i kształcie (głównie czworokątne), nakryte sklepieniami odcinkowymi i stropami. Posadzki betonowe, wylewane. Wejścia od głównych klatek schodowych oraz z zewnątrz od elewacji tylnej.

W przyziemiu oficyny na poziomie gruntu -pomieszczenia niemieszkalne, wejścia od elewacji pn oraz z sieni prowadzącej do części mieszkalnej na wyższej kondygnacji. Sklepienie odcinkowe, posadzka betonowa.

Wkładkę złożył: Zdzisław Żak, V 1996 r.
(imię, nazwisko, data)

Miejsce przechowywania negatywów:

Kondygnacje mieszkalne (1-5) w analogicznym układzie - wejścia z dwóch klatek schodowych. Pomieszczenia w kształcie nieregularnych 4-, 5- boków, nakryte stropami oraz stropami z fasetami, podłogi drewniane, deskowe, parkiet ; posadzki ceramiczne, kaflowe.

Oficyna

Poddasze dostępne z obydwóch klatek schodowych, podzielone na dwa pomieszczenia; otwarta więźba dachowa, wsparta na drewnianych słupach. Podłoga drewniana, deskowa.

Wyposażenie:

1. Dekoracja stropów - sztukaterie gipsowe :

sień bramy ul. Świętokrzyska 57 (motywy liści i owoców kasztanowca - il. 20)

dekoracja stropów w następujących mieszkań - Świętokrzyska 57/1 (il. 24-27)

Świętokrzyska 57/m.5 (il. 28-29) z odtworzoną pierwotną kolorystyką (biało - złota)

Prusa 5 /m.7 (il. 30)

2. Drewniane drzwi z dekoracją rzeźbioną na klatkach schodowych i wewnątrz mieszkań (il. 23.a i b)

3. Klamki mosiężne o roślinnej dekoracji w mieszkaniach (il. 33)

4. Stalowy wieszak na lampy naftowe na klatce schodowej - Prusa 5 (il. 32)

5. Szyld na wizytówkę zintegrowany z dzwonkiem przy wejściu do mieszkania - Świętokrzyska 57/5 (il. 31)

Instalacje: elektryczna, wodno-kanalizacyjny, gazowa, odgromowa.

SPIS ILUSTRACJI:

1. Rzut poziomy	11. Wykusze zachodni.	21. Schody 1-kondygnacji	32. Wieszak
2. Fasada - projekt, 1902 r.	12. Dekoracja wykusza	22. Drzwi 1-kond.	na lampę
3. Rzut piwnic - proj., 1902 r.	13. Balkon 2-kond.	23 a i b - Drzwi 2-kond.	naftowa-klatka
4. Rzut parteru - proj., 1902 r.	14. Fryz pod okapem.	24-27. Sztukaterie -	schodowa
5. Rzut 2-4 kond., proj. 1902 r.	15. i 16. elewacja	Świętokrzyska 57/1	33. Klamka
6. Rzut 5- kond., proj. 1902 r.	tylna.	28-29 Sztukaterie-	
7. Plan sytuacyjny, 1902 r.	17. Elewacja pd.	Świętokrzyska 57/3	
8. Zach. fragment fasady.	18. Elewacja wsch. oficyny.	30 Sztukaterie-	
9. Wsch. fragment fasady.	19. Sień - Prusa 5	Prusa 5/7	
10. Portal-ul. Świętokrzyska 57	20. Strop sieni-Świętokrzyska 57	31. Dzwonek do drzwi -Świętokrzyska 57	

1. Miejscowość

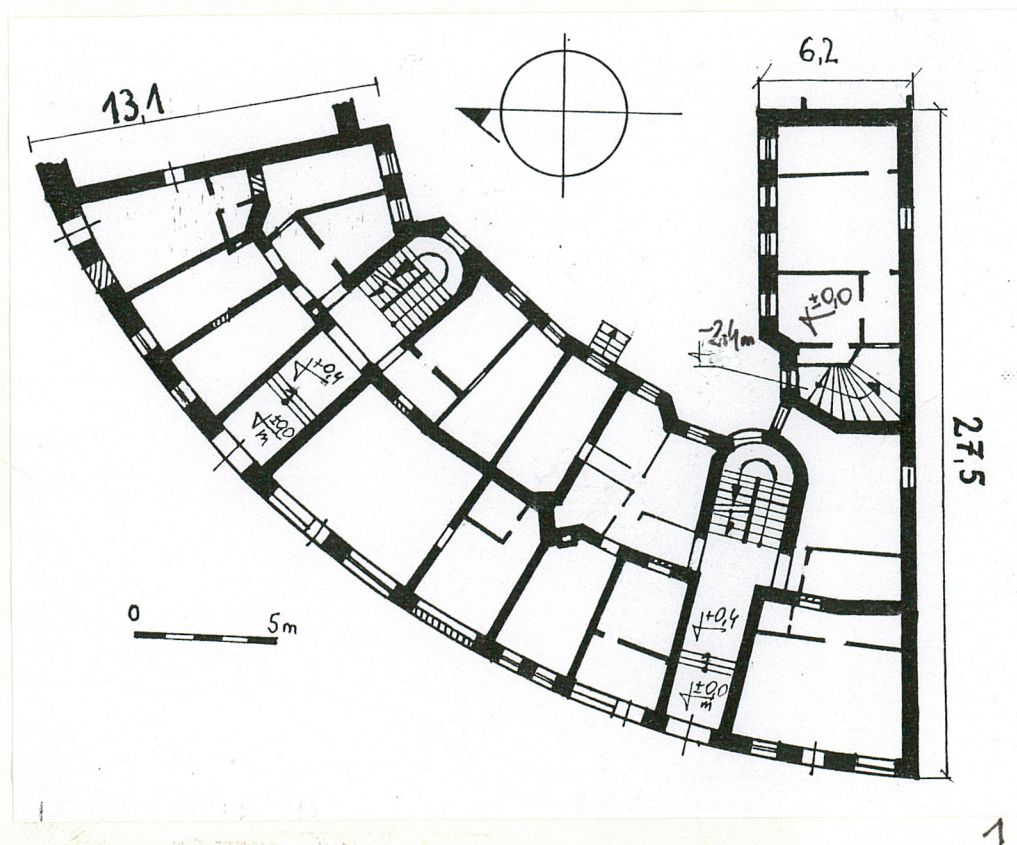
Wrocław

2. Obiekt (nazwa jak w karcie)

kamienica - Prusa 5

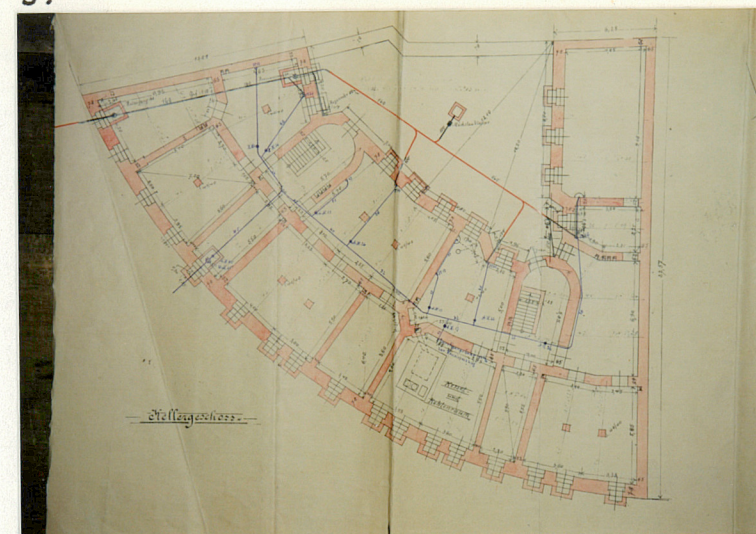
3. Zawartość wkładki (nazwa obiektu lub materiału uzupełniającego)

ilustracje



2.

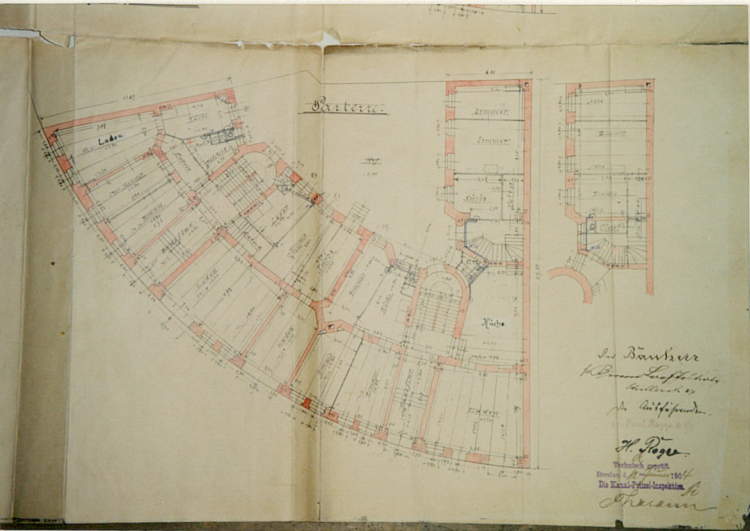
3.



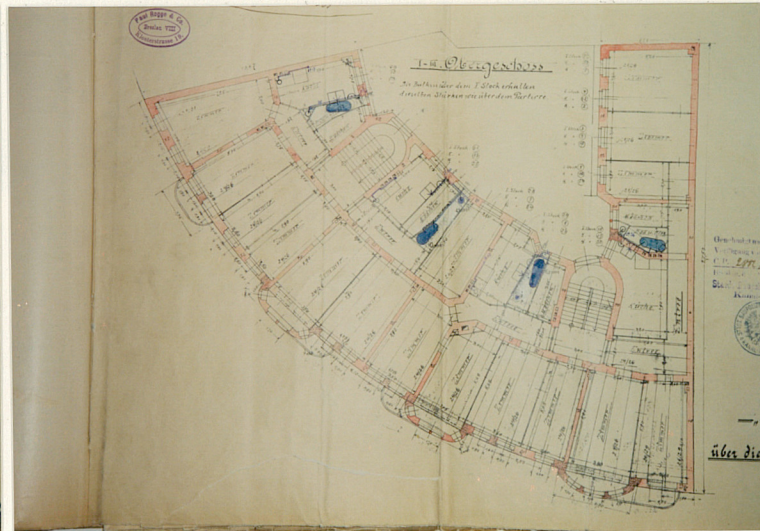
Wkładkę założył:
Zdzisław Żak,
Imię, nazwisko, data

Miejsce przechowywania negatywów:
OKZ - Wr

wzg. środa 51 589-91 - 5000 szt



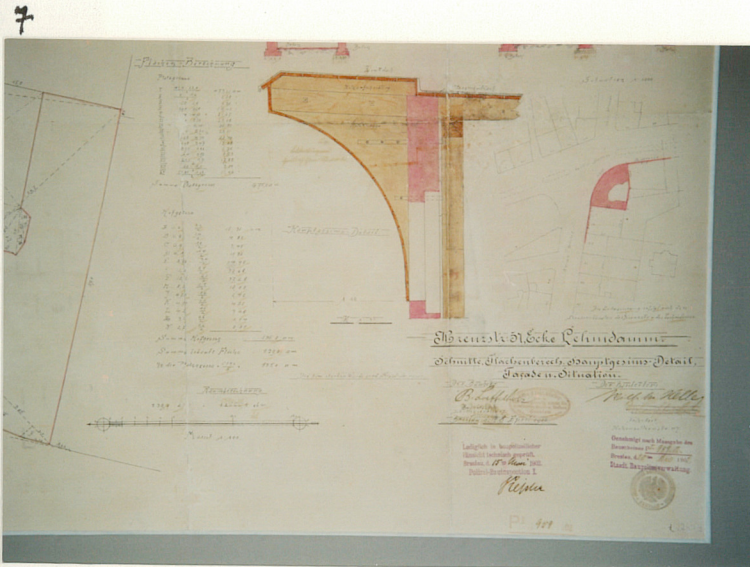
4.



5.



6.



7.



9.



8.

1. Miejscowość

Wrocław

2. Obiekt (nazwa jak w karcie)

kamienica - Prusa 5

3. Zawartość wkładki (nazwa obiektu lub materiału uzupełniającego)

ilustracje



10.



11.



12.

13.



Wkładkę założył: Zdzisław Żak
Imię, nazwisko, data

Miejsce przechowywania negatywów:
OKZ - Wr

wzg środa śl 589-91 - 5000 szt

1978 r.



14.



15



16



18



17



20

1. Miejscowość

Wrocław

2. Obiekt (nazwa jak w karcie)

kamienica - Prusa 5

3. Zawartość wkładki (nazwa obiektu lub materiału uzupełniającego)

ilustracje



19



21



22



23a

Wkładkę założył: Zdzisław Żak
Imię, nazwisko, data

Miejsce przechowywania negatywów: OKZ-Wr

wzg 589-91 - 5000 szt

Wzór ODZ 1978 r.



23b



24



25

26



27



28



1. Miejscowość

Wrocław

2. Obiekt (nazwa jak w karcie)

kamienica- Prusa 5

3. Zawartość wkładki (nazwa obiektu lub materiału uzupełniającego)

ilustracje



29



30



31

Wkładkę założył: Zdzisław Żak
Imię, nazwisko, data

Miejsce przechowywania negatywów: OKZ-Wr

wzg 589-91 - 5000 szt



32



33