

1. Obiekt

BIUROWIEC

KRAJOWY URZĄD FINANSOWY

2. Czas powstania

1925 - 1929
1924-1925, rozbud.
1936-1937

3. Miejscowość

WROCŁAW

11. Zdjęcia, rzut, przekrój, sytuacja, orientacja



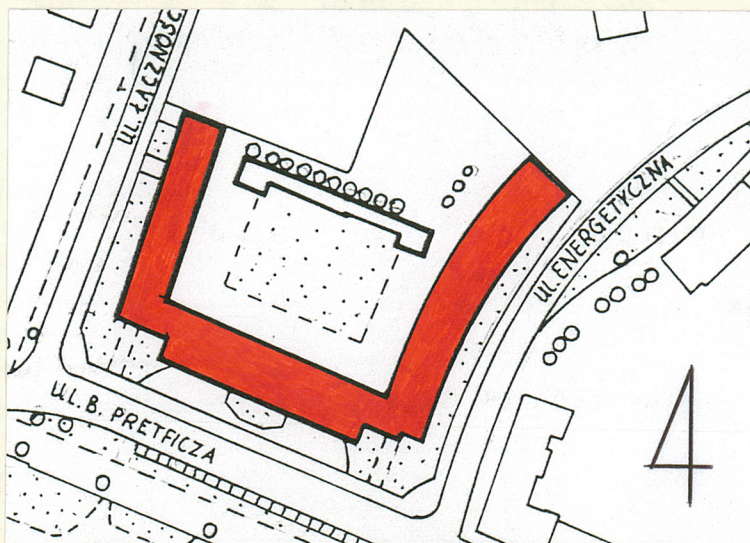
1. Elewacja frontowa widok od zach.



2. Elewacja frontowa widok od wsch.



3. Plan orientacyjny 1 : 10 000.



4. Plan sytuacyjny 1 : 2 000.

4. Adres

ul. Pretficza 9-11
53-328 Wrocław

nr hipoteczny

działka: AM34/d.4-9/0. Południe

5. Przynależność administracyjna

województwo wrocławskie

gmina Wrocław

pow. miejski

6. Poprzednie nazwy miejscowości

BRESLAU, VRATISLAVIA,
WRATISLAY, VRATIZLAU,
WRATISLAVIA, BRESLAW,

7. Przynależność administracyjna
przed 1 VI 1975

województwo wrocławskie

powiat Wrocław

8. Właściciel i jego adres

Wojewoda Wrocławski
pl. Powstańców Warszawy 1
50-153 Wrocław

9. Użytkownik i jego adres

Zakład Ubezpieczeń Społecznych
ul. Pretficza 9-11
53-328 Wrocław

10. Rejestr zabytków

Nr 503/Wm data 15.01.93r.

A/2264/503/wm

Budynek wolnostojący, na zachód od pl. Powstańców Śląskich, na parceli ograniczonej od południa ul. Pretficza, od wschodu ul. Energetyczną i od zachodu ul. Łączności. Parcela ograniczona murem, ceglany ogrodzeniem ze współczesną bramą od strony północnej, od której to strony sasiaduje z podwórzami okolicznej zabudowy mieszkaniowej. Budynek na planie litery U, z przedłużonym i lekko wygiętym, zgodnie z biegiem ulicy Łączności, skrzydłem wschodnim. Budynek trzykondygnacyjny, z dwiema kondygnacjami piwnicy, z użytkową kondygnacją strychową, strych dwupoziomowy. Dachy czterospadowe, nad południowym głównym korpusem budynku czterospadowy mansardowy. Budynek w otoczeniu ogrodowym, kompozycje zieleni przed cofniętymi bocznymi fragmentami elewacji frontowej oraz przed elewacjami bocznymi. Również wewnętrzny dziedziniec pomiędzy skrzydłami zakomponowany w formie małego ogrodu. Równolegle do centralnej południowej bryły budynku, w północnej części parceli znajduje się jednokondygnacyjny, wydłużony na osi wschód-zachód, pawilon ogrodowy. Zamyka on od północy ogród wewnętrzny, zorganizowany na planie prostokąta, o geometrycznej, tarasowej kompozycji. Najniższy poziom ogrodu, z ceramiczną fontanną, przed centralną częścią pawilonu. Wzdłuż północnej elewacji pawilonu rząd lip, na obrzeżach kompozycji ogrodowej, wzdłuż trzech elewacji głównego budynku rzędy lip. Pozostała roślinność niska krzewiasta, na płaszczyznach trawników. Ścieżki kamienne, murki ogradzające ceglane, nietynkowane.

MATERIAŁ I KONSTRUKCJA: budynek murowany z cegły, na zaprawie cementowo-wapiennej. Elementy dekoracyjne elewacji ulicznych: fryzy, gzymsy, okładzina kondygnacji wysokiej piwnicy, portale, obramienia okien z terakoty. Te same elementy na elewacjach podwórzowych w tynku. Ceramiczna ozdobna okładzina wykusza na zachodniej elewacji wschodniego skrzydła. Powyżej kondygnacji wysokiej piwnicy elewacje gładko tynkowane, elewacje podwórzowe tynkowane w całości. Okładzina ścian klatki schodowej prowadzącej do głównego hallu kamienna.

Sklepienie: w klatce schodowej poprzedzającej hall główny pseudo-sklepienie kolebkowe z parą lunet na osi dłuższej.

Stropy: ceramiczne lub Kleina, proste. W hallach przy klatkach schodowych: głównej w południowej części, bocznych na połączeniach części głównej ze skrzydłami wschodnim i zachodnim, oraz przy głównej klatce schodowej skrzydła wschodniego i w pomieszczeniu kasowym na kondygnacji

Budynek przy ul. Pretficza 9-11 powstał jako siedziba Krajowego Urzędu Finansowego we Wrocławiu i Miejskiego Urzędu Finansowego - Południe. Nastąpiło to w dwóch fazach. Pierwszą zasadniczą dwuskrzydłową część zbudowano między czerwcem 1924 i październikiem 1925 r., zaś przedłużenie wschodniego skrzydła w kierunku północnym między czerwcem 1926 i październikiem 1927 r. W oparciu o zachowane sygnowane projekty oraz relacje w prasie wrocławskiej, związane z budową i uroczystym otwarciem urzędu można stwierdzić, że autorem zarówno koncepcji ogólnej jak i kształtu architektonicznego wraz z detalem był monachijski architekt, miejski i rządowy radca budowlany Allescher. Niestety nie udało się ustalić jego imienia.

Do połowy lat 20. XX w. oddziały Urzędu Finansowego były rozproszone po całym mieście. Po podjęciu decyzji o budowie siedziby urzędu odkupiono od miasta odpowiedniej wielkości dział-

14. Kubatura

ok. 50 000 m³

15. Powierzchnia użytkowa

użytkowa	ok. 7 500 m ²
strychu	ok. 3 000 m ²
piwnicy	ok. 3 000 m ²

16. Przeznaczenie pierwotne

biurowiec

17. Użytkowanie obecne

biurowiec

18. Prace budowlane i konserwatorskie, ich przebieg i dokumentacja

19. Stan zachowania (fundamenty, ściany zewnętrzne, ściany wewnętrzne, sklepienia, stropy, konstrukcje dachowe, pokrycie dachu, wyposażenie i instalacje)

Ogólny stan budynku dobry.

Od początku lat 90. prowadzony remont kapitalny. Ukończono odnawianie elewacji ulicznych i podwórzowych. Obecnie w trakcie remontu większość wnętrza zachodniego skrzydła. Konstrukcja ścian, stropów, posadzek, schodów w dobrym stanie. Nie zachowane figury elewacji frontowej, witraże okien klatki schodowej oraz malowidła w sali posiedzeń.

20. Najpilniejsze postulaty konserwatorskie

Ochroną konserwatorską powinien być objęty budynek w całości. Trwający od początku lat 90. remont kapitalny powinien przebiegać pod wnikliwym nadzorem konserwatorskim.

21. Akta archiwalne (rodzaj akt, numer i miejsce przechowywania)

Archiwum Budowlane Miejskie we Wrocławiu, sygn. 1665 - 1666,

22. Biblioteka

- "Breslauer Zeitung" 1925, nr 33, 1926, nr 480,
- F.Landsberger: Wandgemälde von Carlo Mense. "Schlesische Monatshefte" 1927, s. 253 - 255,

23. Źródła ikonograficzne i fotografia (rodzaj, miejsce przechowywania, sygnatury)

- M.Glauer: Grosser Sitzungssaal im Landesfinanzamt, Breslau. Repr. fot. "Schlesische Monatshefte" 1927, s. 253,
- M.Glauer: Carlo Mense-Die Arbeit. Repr. fot. j.w. s. 254,
- M.Glauer: Carlo Mense-Fruchttragende Frau. Repr. fot. j.w. s. 254,

24. Uwagi różne

25. Opracował

tekst..... Iwona Bińkowska, wrzesień 1996 r.,

imię, nazwisko, data, podpis

plany, rysunki Iwona Bińkowska, wrzesień 1996 r.,

imię, nazwisko, data, podpis

zdjęcia fotogr. Iwona Bińkowska, wrzesień 1996 r.,

imię, nazwisko, data, podpis

miejsce przechowywania negatywów

KARTA PO WYPEŁNIENIU PODLEGA OCHRONIE NA PODSTAWIE PRZEPISÓW PRAWA AUTORSKIEGO

26. Adnotacje o inspekcjach, informacje o zmianach (daty, imiona i nazwiska wypełniających)

27. Załączniki

11 wkładek do karty,

1. Miejscowość:	WROCŁAW	2. Obiekt (nazwa jak na karcie)	3. Zawartość wkładki: nazwa materiału uzupełniającego
2. Gmina:	WROCŁAW		c.d. historii,
3. Województwo:	WROCŁAWSKIE	BIUROWIEC	

c.d. historia:

kę między obecnymi ulicami Łączności (Friedestraße), Energetyczną (Kleiststraße) i Pretficza (Hardenbergstraße). Wcześniej na tym terenie znajdowały się ogródki działkowe. Minister Finansów zlecił przygotowanie projektów Allescherowi. Pierwszy projekt sytuacyjny pochodzi z września 1924 r. Kolejne projekty elewacji i rzuty kondygnacji są późniejsze o rok. Wymagania jakie postawiono przed projektantem dotyczyły przede wszystkim warunków higienicznych pracy dla urzędników, funkcjonalności układu wnętrz i łatwości komunikacji z interesantami. Dodatkowo przewidziano też lokalizację w obrębie budynku mieszkania dla przewodniczącego urzędu.

Uroczyste otwarcie urzędu miało miejsce w październiku 1926 r. W rok później oddano do użytku przedłużenie wschodniego skrzydła. Dobudowana część obecnie niczym nie odróżnia się od głównego korpusu. Na utworzonym w ten sposób dużym dziedzińcu w 1929 r. również Allescher zaprojektował pawilon ogrodowy i zakomponowano geometryczny ogród z fontanną pośrodku. Zarówno ogród jak i pawilon spełniały funkcje rekreacyjne przede wszystkim dla pracowników urzędu.

Elewacje budynku zostały zaprojektowane w nawiązaniu do form barokowych, w ogólnych proporcjach i podziałach szczególnie do elewacji barokowych klasztorów śląskich: cokół kondygnacji wysokiej piwnicy, boniowanie, obramienia otworów okiennych. Bardzo monumentalny, nie tylko poprzez rozmiary ale też artykulację bryły z ryzalitami podkreślającymi osie środkowe. Detal architektoniczny potraktowany w ekspresjonistyczny sposób z wykorzystaniem wielobarwnej terakoty. O ewolucji artystycznej koncepcji dekoracji elewacji w kierunku zwiększenia ekspresji możemy wnioskować na podstawie zmian nanoszonych na pierwotne projekty. Pierwsza wersja naczółków okien w drugiej kondygnacji przewidywała naprzemiennie trójkątne i łukowo wygięte nadokienniki. Zastąpienie ich zrealizowanymi kształtami przełamało ewentualną monotonię elewacji. Wszystkie elementy dekoracyjne utrzymane w stylu Art Deco.

Na elewacjach znajdowały się terakotowe przedstawienia bezpośrednio nawiązujące do urzędowych funkcji budynku. Symbolizowały one ściąganie podatków ze wszystkich obywateli państwa, następnie gromadzenie tych środków finansowych przez kasy centralne, by na końcu dzielić fundusze między zarządy gmin i prowincji. Na elewacji frontowej pomiędzy dwukondygnacyjnymi oknami sali posiedzeń znajdowały się cztery pełnoplastyczne figury męskie. Niestety nie znamy ich znaczenia, zachowane projekty są wykonane w zbyt dużej skali by móc je interpretować. Nie udało się też znaleźć żadnego opisu tych postaci. W swojej statycznej stylistyce nawiązywały do malarskich przedstawień w sali posiedzeń. Dobesz przypisuje prace rzeźbiarskie Paulowi

Wkładkę założyła:.....Iwona Bińkowska, wrzesień 1996 r.,

Miejsce przechowywania negatywów.....

Herrmannowi. Ponieważ jednak nie podaje źródła tej informacji trudno się do niej ustosunkować. Z pewnością nazwisko to nie figuruje w relacjach z otwarcia budynku. Poza symbolicznymi motywami na uwagę zasługują portale elewacji ulicznych oraz wykusz elewacji podwórzowej wschodniego skrzydła.

Układ wnętrza był podyktowany przede wszystkim funkcjonalnością. Monumentalność założenia znalazła we wnętrzu odzwierciedlenie w hallu głównym, wspartym na rzędach prostych filarów, z nawiązującą do barokowych klatką schodową z reprezentacyjnymi schodami w kształcie litery T. Klatka schodowa oświetlona dwukondygnacyjnymi oknami elewacji „ogrodowej”. Na szczególny monumentalny charakter tego wnętrza dodatkowo wpływały niezachowane obecnie witraże w oknach z przedstawieniami herbów czterdziestu miast objętych działalnością Urzędu Finansowego. Ponadto w małych okienkach poniżej znajdowały się orły śląski i państwowy niemiecki. Również wprowadzenie pseudofaset sufitu nawiązywało do rozwiązań konstrukcyjnych z wieków poprzednich. Analogicznie zaprojektowano dwie boczne klatki schodowe na narożnikach głównego korpusu budynku oraz dodatkową w dobudowanej części wschodniego skrzydła. Wszystkie umiejscowiono w przestronnych hallach wspartych na filarach. W obu klatkach schodowych na ścianach wewnętrznych znajdowały się ceramiczne modele fragmentów elewacji budynku. Obecnie zachował się tylko jeden z przedstawieniem wschodniej części elewacji frontowej. Pozostałe mniejsze klatki schodowe służą funkcjonalności obiektu.

Schody główne prowadzą do dwukondygnacyjnej sali posiedzeń. Jej wystrój malarski jednoznacznie określa program ideowy budynku. Autorem polichromii rozmieszczonych na trzech ścianach pomieszczenia był malarz profesor Akademii Sztuk Pięknych we Wrocławiu Carlo Mense. Były to trzy przedstawienia. Temat przewodni to pochwała pracy fizycznej (grupa robotników) i duchowej (grupa inżynierów), które powinny służyć wspólnej sprawie budowy kraju. Po bokach dwie postacie symbolizujące rolę kobiet w procesie twórczym i życiu mężczyzn, jedna z dzbanem, druga z koszem owoców. Boczne przedstawienia to pochwała odpoczynku poprzez uprawianie sportów oraz pochwała życia rodzinnego. Malarstwo w formie i przesłaniu bardzo proste. Kontury figur i przedmiotów obrysowane konturem, postacie i ich twarze typowe, niezindywidualizowane, pozbawione uczuć. Większość postaci naga. Z opisów w literaturze znamy kolorystykę całości, były to zgaszone barwy: żółć, czerwień, zieleń morską, brąz, na podkładzie o zabarwieniu kości słoniowej. Mała skala barwna, symetria kompozycji, brak detali wpłynęły na monumentalizm przedstawień harmonizujący z tematyką malarstwa. Całość nawiązuje do starowłoskiej stylistyki.

Warto wspomnieć o pozostałych elementach wystroju sali posiedzeń, które znamy z relacji prasowych. Dookoła na ścianach cokół z szarego marmuru. Z tego samego materiału ławy przy ścianach i obramienie dwóch par otworów drzwiowych. Sufit o charakterze kasetonowym, z trzema dużymi żyrandolami w kolorze srebrnym, zaprojektowanymi przez Krügera.

Rozmieszczenie gabinetów urzędników w dwóch rzędach oddzielonych kortarzem wewnętrznym sprzyjało dobremu oświetleniu i wentylacji pomieszczeń, umożliwiało też łatwy dostęp dla interesantów. W zachodnim skrzydle budynku znajdowało się dwukondygnacyjne mieszkanie przewodniczącego Urzędu Finansowego.

Elementami przełamującymi monumentalizm i absolutną powagę wystroju wewnątrz były ceramiczne elementy balustrady schodów z motywami kwiatowymi.

W okresie powojennym budynek nie zmienił przeznaczenia był wykorzystywany przez Urząd Skarbowy Wrocław - Krzyki, Izbę Skarbową i Zakład Ubezpieczeń Społecznych. Obecnie użytkowany przez te dwie ostatnie instytucje. W 1. poł. lat 90. przeprowadzono remont kapitalny elewacji i częściowo wewnątrz.

1. Miejscowość:	WROCŁAW	2. Obiekt (nazwa jak na karcie)	3. Zawartość wkładki: nazwa materiału uzupełniającego
2. Gmina:	WROCŁAW		c.d. opisu,
3. Województwo:	WROCŁAWSKIE	BIUROWIEC	

c.d. opisu:

wysokiej piwnicy stropy wsparte na filarach, z pseudofasetami o różnorodnym profilowaniu. Między filarami podciąg.

Dach: każde skrzydło kryte osobnym dachem czterospadowym, nad częścią frontową dach dwuspadowy, nad ryzalitami dachy mansardowe. Wszystkie kryte dachówką.

Wieżba dachowa: drewniana, płatwiowo-kleszczowa, w dachu mansardowym z czterema płatwiami, w dachach czterospadowych z płatwią kalenicową.

Posadzki: w korytarzach i hallach na kondygnacji wysokiej piwnicy posadzka lastrykowa oryginalna, płytki lastrykowe i ceramiczne współczesne, na wysokości pierwszej kondygnacji posadzka marmurowa współczesna w części głównej, lastrykowa oryginalna w skrzydłach bocznych, płytki ceramiczne współczesne, na drugiej kondygnacji analogicznie, na trzeciej kondygnacji lastrykowa i płytki ceramiczne, w pomieszczeniach biurowych wykładzina linoleum lub tekstylna.

Schody: na zewnątrz do wejścia głównego trzy biegi schodów, środkowy ze stopniami wygiętymi łukowo na zewnątrz, granitowe, podest przed wejściem głównym z kostki granitowej. Do bocznych wejść elewacji frontowej wschodnie schody lastrykowe i granitowe, zachodnie granitowe, jednobiegowe. Do wejścia w skrzydle zachodnim schody jednobiegowe granitowe z murowaną balustradą obłożoną płytkami ceramicznymi analogicznymi do okładziny kondygnacji wysokiej piwnicy. Do wejść w skrzydle wschodnim schody jednobiegowe, granitowe.

Schody wewnętrzne: poprzedzające hall główny na pierwszej kondygnacji schody jednobiegowe, obłożone płytkami marmurowymi, ze współczesną metalową poręczą. Schody w głównym hallu między pierwszą i drugą kondygnacją o konstrukcji żelbetonowej, w kształcie litery T. Balustrada murowana, z prostokątnymi otworami, wypełnionymi ażurowymi, ceramicznymi maswerkami o połączonych formach barokowych balustrad ze stylizowaną roślinną dekoracją. Balustrada na dole wywinięta na zewnątrz z kulami na dolnych i górnych zakończeniach balustrad, poręcz drewniana.

Schody na narożnikach skrzydeł bocznych i części głównej budynku symetryczne do siebie, o konstrukcji żelbetonowej, trzybiegowe francuskie z duszą, ze stopniami i podestami kamienno-lastrykowymi, balustrada murowana z prostokątnymi otworami wypełnionymi ceramicznymi, ażurowymi maswerkami z dekoracją kwiatową. Poręcz kamienna. W skrzydle wschodnim dodatkowe schody dwubiegowe, zakręcone z duszą, balustrada drewniana tralkowa, nawiązanie do klatek schodowych ok. 1800. Schody w końcowej części skrzydła wschodniego o konstrukcji żelbetonowej, trzybiegowe z duszą, stopnie lastrykowe, balustrada murowana z prostokątnymi płycinami, poręcz

Wkładkę założyła:.....Iwona Bińkowska, wrzesień 1996 r.,

Miejsce przechowywania negatywów.....

lastrykowa. W skrzydle zachodnim w klatce schodowej prowadzącej do pierwszej kondygnacji jednobiegowe schody żelbetonowe, dalej schody czterobiegowe z owalną duszą, balustrada. Schody w skrajnej części skrzydła zachodniego trzybiegowe z kwadratową duszą, balustrada.

Stolarka: główne drzwi wejściowe do budynku prostokątne z półkolistym nadświetnem, dwuskrzydłowe, ślemienie między skrzydłami i nadświetlem ceramiczne, stanowiące integralną część portalu. Skrzydła metalowe, w każdym po trzy prostokątne rauty, między skrzydłami prosty słupek. Drzwi boczne elewacji frontowej i drzwi elewacji wschodniej wschodniego skrzydła, w osi dziewiątej, identyczne: drewniane jednoskrzydłowe, prostokątne, z wypukłym obrysem ośmioramiennej gwiazdy, wydłużonej w pionie, pośrodku otwór w kształcie ośmioramiennej figury geometrycznej, również wydłużonej w pionie. Drzwi w skrzydle zachodnim drewniane, prostokątne, dwuskrzydłowe, w każdym skrzydle po trzy wypukłe płaszczyzny, w środkowej rozetka. W skrajnej lewej osi skrzydła zachodniego brama drewniana, prostokątna zamknięta łukiem pełnym, dwuskrzydłowa, na skrzydłach obrys ośmioramiennej gwiazdy, pięciokrotnie powtórzona w coraz większych wymiarach. Drzwi wejściowe do skrzydła wschodniego, w osi siedemnastej elewacji, drewniane, dwuskrzydłowe z czterema rautami na każdym skrzydle. Drzwi wejściowe w elewacjach podwórzowych drewniane, jedno- i dwuskrzydłowe z powtarzaną kilkakrotnie gwiazdą.

Okna: drewniane, skrzynkowe, z profilowanym ślemieniem, dwu- i trójdzielne, w pierwszej i drugiej kondygnacji słupki z półwałkami, na przecięciu ze ślemieniem kwadratowa, ukośna płytką.

RZUT: na planie litery U z wydłużonym skrzydłem wschodnim, wygiętym łukowo zgodnie z biegiem ul. Łączności. W części frontowej prostokątne ryzality, bardziej wypukły elewacji frontowej i płaski elewacji podwórzowej. Wszystkie trzy części trzytraktowe, z korytarzem w trakcie środkowym, w traktach bocznych szeregi pomieszczeń biurowych. W części frontowej pośrodku klatka schodowa prowadząca do głównego hallu w środkowym i tylnym trakcie, z rzędem czterech filarów pomiędzy traktami, główne schody prowadzące na drugą kondygnację w tylnym trakcie, z biegami wzdłuż południowej skrajnej ściany budynku. Kolejne klatki schodowe na narożnikach łączących centralną część budynku ze skrzydłami, również w przestronnych hallach z czterema filarami na przecięciu traktów. Dodatkowe klatki schodowe w skrzydłach, również w traktach tylnych, w przedłużeniu skrzydła wschodniego dodatkowa klatka schodowa poprzedzona hallem z dwoma filarami. Na drugiej kondygnacji w centralnej części frontowej w trakcie frontowym dwukondygnacyjna sala posiedzeń, pierwotnie z polichromiami. W skrajnej północnej części skrzydła zachodniego oddzielone mieszkanie prezydenta urzędu. W północnej części skrzydła wschodniego na kondygnacji wysokiej piwnicy pomieszczenie trzytraktowe wsparte na czterech filarach. W skrajnej osi tego skrzydła pierwotnie brama przejazdowa na podwórze, obecnie zamurowana i przebudowana na pomieszczenia biurowe.

BRYŁA: rozczłonkowana, trzy prostopadłościany ustawione w kształcie litery U, wschodnie skrzydło dłuższe i wygięte zgodnie z biegiem ul. Łączności. W części frontowej prostokątne ryzality, po jednym w elewacji frontowej i podwórzowej. Wszystkie części trzykondygnacyjne, na wysokiej kondygnacji, kryte dachami czterospadowymi, nad ryzalitami dachy mansardowy.

ELEWACJE: elewacja frontowa południowa: trzykondygnacyjna, dwudziestotrzyosiowa, środkowe piętnaści osi w prostokątnym ryzalicie. W bocznych ścianach ryzalitu po jednej osi okiennej. Główny otwór wejściowy w osi

1. Miejscowość:	WROCŁAW	2. Obiekt (nazwa jak na karcie)	3. Zawartość wkładki: nazwa materiału uzupełniającego
2. Gmina:	WROCŁAW		c.d. opisu,
3. Województwo:	WROCŁAWSKIE	BIUROWIEC	

środkowej, w pierwszej kondygnacji, poprzedzony podestem, do którego prowadzą z trzech stron jednobiegowe schody. Boczne otwory wejściowe w cofniętych częściach elewacji, w kondygnacji wysokiej piwnicy, w drugich osiach od narożników. Teren przed bocznymi częściami elewacji obniża się w stosunku do poziomu chodnika, w kierunku elewacji. Kondygnacja wyskiej piwnicy obłożona ceramicznymi płytkami z poziomymi wypukłymi pasami. Utworzony w ten sposób cokół zwieńczony silnie wyładowanym, profilowanym gzymsem. Narożniki ryzalitu i elewacji pionowe pasy zdwojonych lizen po bokach oraz ozdobny pas pionowy na samym narożniku w ukośne faliste żłobienia. Gzyms podokapowy wieńczący również ceramiczny, silnie wyładowany i profilowany, z fryzem stylizowanych liści palmowych. Pozostała powierzchnia elewacji gładko otynkowana. Otwory okienne prostokątne, w kondygnacji wysokiej piwnicy bez obramień, w osiach dziesiątej i jedenastej oraz trzynastej i czternastej tylko wąskie poziome prostokątne otwory wypełnione ażurowymi maswerkami ceramicznymi. W pierwszej, drugiej i trzeciej kondygnacji otwory okienne w ceramicznych obramieniach z parapetami i dwoma wspornikami po bokach, na opaskach delikatny geometryczny ornament. W drugiej kondygnacji dodatkowo profilowane nadokienniki kilkakrotnie załamane. Pomiędzy pierwszą i drugą kondygnacją na osiach kwadratowe płytki ceramiczne z rozetkami. Trzy powtarzające się typy rozetek. W pięciu środkowych osiach ryzalitu na wysokości drugiej i trzeciej kondygnacji dwukondygnacyjne prostokątne otwory okienne, w opaskach analogicznych do pozostałych okien. Nadokienniki proste, profilowane z trójkątnymi daszkami. W połaci dachu nad pięcioma środkowymi osiami wybudówka z pięcioma otworami okiennymi analogicznymi do okien niższych kondygnacji. Pomiędzy oknami kwadratowe ramy ceramiczne z wklęsłymi narożnikami. Gzyms i narożniki wybudówki ceramiczne. W pozostałych osiach ryzalitu okna mansardowe w obramieniach ceramicznych z wygiętym łukowo gzymsem. W dachu nad osiami bocznych części elewacji lukarny powiekowe. W pierwszej kondygnacji w osi środkowej prostokątny otwór wejściowy, z półkolistym nadświetlem. Rozbudowany portal ceramiczny: ościeża rozglifione parokrotnie, między skrzydłami drzwi i nadświetlem ceramiczne ślemie, na wysokości nadświetla ceramiczny ażurowy maswerk. Po bokach dwie kolumny składające się z wielokrotnego powtórzenia falistych form. Głowice w kształcie rozłożystych liści. Powyżej silnie wyładowany, profilowany gzyms. Portale bocznych wejść identyczne: ceramiczne rozglifione ościeża ze zdwojonymi lizenami po bokach.

elewacja boczna wschodnia: analogiczna do elewacji frontowej: trzykondygnacyjna, na wysokiej piwnicy, dwudziestotrzyosiowa, oś skrajna prawa cofnięta w stosunku do pozostałych. Teren opadający w kierunku elewacji w stosunku do poziomu chodnika ulicy. Elementy ceramiczne jak cokół, gzymsy, narożnik lewy elewacji i narożnik

Wkładkę założyła:.....Iwona Bińkowska, wrzesień 1996 r.,

Miejsce przechowywania negatywów.....

przed ostatnią osią prawą, obramienia okien analogiczne do elewacji frontowej. W kondygnacji wysokiej piwnicy w osi dziewiątej i siedemnastej od lewej prostokątne otwory wejściowe, do których prowadzą schody jednobiegowe. W dziewiątej osi drzwi i obramienie ceramiczne analogiczne do tych znajdujących się w cofniętych częściach elewacji frontowej. W siedemnastej osi też rozglifione ościeża, po bokach kolumny o ostrych, nawiązujących so kształtu papiруса, formach. W skrajnej prawej osi w kondygnacji wysokiej piwnicy w tynkowanej prostokątnej płycinie prostokątny otwór okienny, w miejscu zamurowanej pierwotnej bramy przejazdowej. Po bokach przy elewacji koliste odbojniki. Nad otworem okiennych ceramiczny gzyms będący przedłużeniem gzymsu kondygnacji wysokiej piwnicy wzdłuż całej elewacji, na środku nad oknem ceramiczny zwornik ze strzępiastą formą. W wyższych kondygnacjach otwory okienne w opaskach analogicznych do pozostałych osi okiennych, jedynie zamiast okien dwudzielnych tu trójdzielne.

elewacja boczna zachodnia: analogiczna do elewacji frontowej: trzykondygnacyjna, na wysokiej piwnicy, siedemnastoosiowa, oś skrajna lewa cofnięta w stosunku do pozostałych. Elementy ceramiczne, podziały pionowe i poziome identyczne jak w poprzednich elewacjach. Otwór wejściowy w piątej osi od lewej prostokąty w ceramicznym, rozglifionym obramieniu, z wiązkami przewężających się i rozszerzających kolumnienek po bokach. Powyżej silnie władowany gzyms z falistym dodatkowym gzymsem zwiniętym spiralnie nad kolumnami. W osi skrajnej prawej, szerszej od pozostałych, w kondygnacji wysokiej piwnicy brama przejazdowa prostokątna zamknięta łukiem. W pierwszej i trzeciej kondygnacji prostokątne otwory okienne z oknami trójdzielnymi. W drugiej kondygnacji balkon z murowaną balustradą z ceramicznymi maswerkami. Drzwi balkonowe trzyskrzydłowe. Na wysokości dachu oś przedłużona w dwukondygnacyjny pseudobelweder, jego narożniki i gzymsy ceramiczne, w niższej kondygnacji trzy prostokątne otwory okienne, w wyższej półkolista płycina z okulusem pośrodku w obramieniu ceramicznym.

ELEWACJE PODWÓRZOWE: elewacja północna części frontowej: trzykondygnacyjna z kondygnacją wysokiej piwnicy, siedemnastoosiowa, piętnaście środkowych osi w prostokątnym ryzalicie, z których pięć środkowych w dodatkowym bardzo płaskim ryzalicie. Cokół na wysokości kondygnacji piwnicy, zaznaczony w tynku, boniowany poziomo, nad otworami wejściowymi boniowanie przechodzi w klince i zworniki. Prosty gzyms wieńczący cokół. Narożniki ryzalitów zaznaczone zdwojonymi lizenami boniowanymi poziomo. Pomiedzy pięcioma środkowymi osiami lizeny na wysokości pierwszej i drugiej kondygnacji. Lizeny ujmujące boczne osie zdwojone i boniowane poziomo. Nad lizenami belkowanie z gładkim fryzem i gzymsem. Nad boniowanymi lizenami na gzymsie wazy ceramiczne o postrzępionych krawędziach. W tych wyeksponowanych osiach na wysokości pierwszej kondygnacji płyciny o półkolistym kształcie, z wklęsłymi narożnikami. W płycinach skrajnych otwory okienne o identycznym kształcie. Powyżej prostokątne wysokie otwory okienne oświetlające główną klatkę schodową. W pozostałych osiach otwory okienne identyczne prostokątne w rozglifionej opasce w tynku, z parapetami na prostych wspornikach. W trzeciej kondygnacji dodatkowo nadokienniki łamane trójkątnie pośrodku. Między pierwszą i drugą kondygnacją na każdej osi dekoracyjna prostokątna kostka z uskokową formą przestrzenną. Nad trzema osiami środkowymi w połaci dachu wybudówka z prostokątnymi otworami okiennymi, nad pozostałymi osiami okna mansardowe zakończone gzymsem półkoliście wygięty pośrodku. W osiach cofniętych prostokątne otwory wejściowe, dodatkowe wejście w szóstej osi od lewej.

1. Miejscowość:	WROCŁAW	2. Obiekt (nazwa jak na karcie)	3. Zawartość wkładki: nazwa materiału uzupełniającego
2. Gmina:	WROCŁAW		c.d. opisu, dokumentacja fotograficzna,
3. Województwo:	WROCŁAWSKIE	BIUROWIEC	

elewacja zachodnia skrzydła wschodniego: analogiczna do poprzedniej, trzykondygnacyjna z kondygnacją wysokiej piwnicy, cokół, obramienia okien identyczne. Dwudziestoosiowa, oś skrajna lewa cofnięta, szersza od pozostałych. W osi siódmej i piętnastej od prawej otwory wejściowe. W osi piętnastej nad wejściem od wysokości połowy pierwszej do połowy trzeciej kondygnacji ryzalit z dwoma prostokątnymi otworami okiennymi, oświetlającymi klatkę schodową. Ceramiczna okładzina wykusza: u dołu postrzępiony gzyms na dwóch wspornikach, po bokach po dwie kolumny o łodygowej roślinnej formie. Powyżej gzyms pieńczący zakończony pseudoattyką ażurową w kształcie ażurowej korony. Pomiedzy oknami tondo z formą roślinną. Nad wykuszem w połaci dachu wybudówka z otworem okiennym. W osi skrajnej cofniętej otwory okienne szersze trójdzielne.

elewacja wschodnia skrzydła zachodniego: analogiczna do poprzedniej, trzykondygnacyjna z kondygnacją wysokiej piwnicy, cokół, obramienia okien identyczne. Piętnastoosiowa, oś prawa skrajna cofnięta, szersza od pozostałych. Między dziesiątą i jedenastą osią otwór wejściowy, obramiony zdwojonymi lizenami boniowanymi podobnie jak cała kondygnacja wysokiej piwnicy. Na drugiej kondygnacji balkon pomiędzy piątą i siódmą osią, na wolutowych, prostych wspornikach. W osi skrajnej cofniętej w kondygnacji wysokiej piwnicy brama przejazdowa, analogiczna do wjazdu od ul. Łączności. Wyżej otwory okienne analogiczne do wszystkich cofniętych osi.

WYPOSAŻENIE: zachowany kasetonowy podwieszony strop w sali posiedzeń na drugiej kondygnacji. Prawdopodobnie pod warstwą farby na ścianach tego pomieszczenia mogą być zachowane polichromie wspomniane w historii obiektu. Zachowane także okładziny marmurowe na ścianach, portale dwóch wejść do sali oraz ławy kamienne wzdłuż krótszych ścian i środkowa ława ściny dłuższej. Zachowany w bardzo dobrym stanie częściowo ceramiczny model wschodniego fragmentu elewacji frontowej budynku. Analogiczny model w zachodniej klatce schodowej nie istnieje.

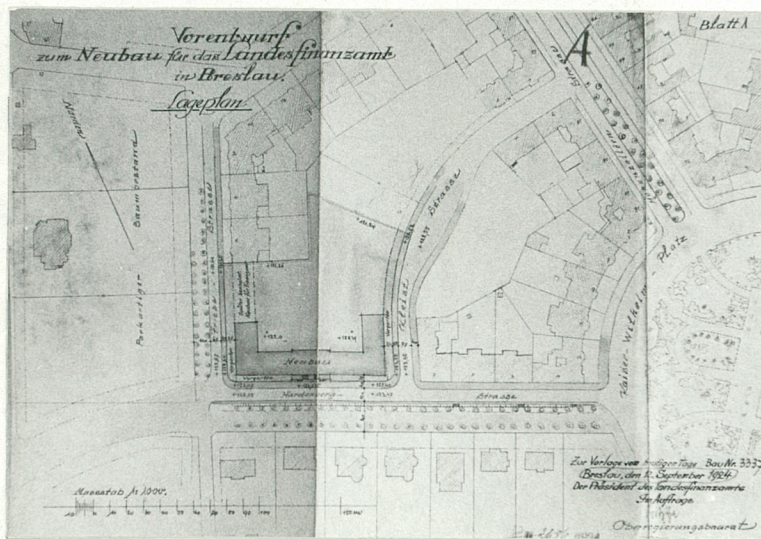
INSTALACJE: gazowa, elektryczna, wodna, kanalizacyjna, ogrzewanie miejskie c.o.

Wkładkę założyła:.....Iwona Bińkowska, wrzesień 1996 r.,

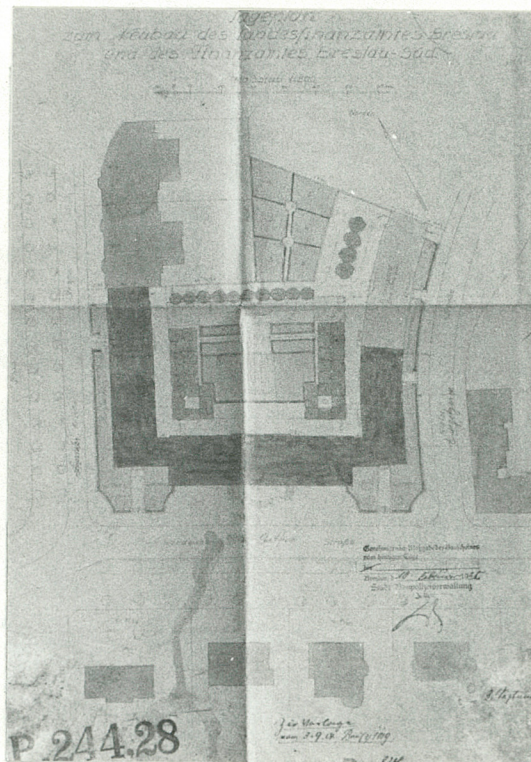
Miejsce przechowywania negatywów.....

PAWILON OGRODOWY:

Budynek murowany z cegły, na zaprawie cementowo-wapiennej, gładko tynkowany. Stropy proste ceramiczne. Posadzki betonowe. Trzy dachy czterospadowe, dwa dwuspadowe, kryte blachą. Budynek jednokondygnacyjny, na planie trzech prostokątów na osi wschód - zachód, połączonych węższymi skrzydłami na planie wydłużonych prostokątów. Elewacją frontową skierowany na południe, jednotraktowy. Część środkowa jednoprzestrzenna, zamknięta, od południa ograniczona trzema półkolistymi arkadami na kolumnach, przeszklonymi w formie dwuskrzydłowych drzwi. Z prawej i lewej strony części centralnej prostokątne skrzydła, otwarte od południa trzema kolumnowymi arkadami, kolumny ze spłaszczonymi głowicami i rozszerzającymi się pośrodku trzonami. Części skrajne pawilonu o przeznaczeniu gospodarczym, od południa elewacje tylko z trzema małymi otworami okiennymi, w prawej części półkolistę, w lewej kwadratową. Elewacja tylna budynku, północna, w części środkowej i skrzydeł bez otworów, w części wschodniej trzy bramy garażowe oddzielone kolumnami analogicznymi do kolumn skrzydeł, w części zachodniej też trzy otwory: środkowe wjazdowe, boczne mniejsze prostokątne otwory okienne.



5. Projekt wstępny, 1924 r.

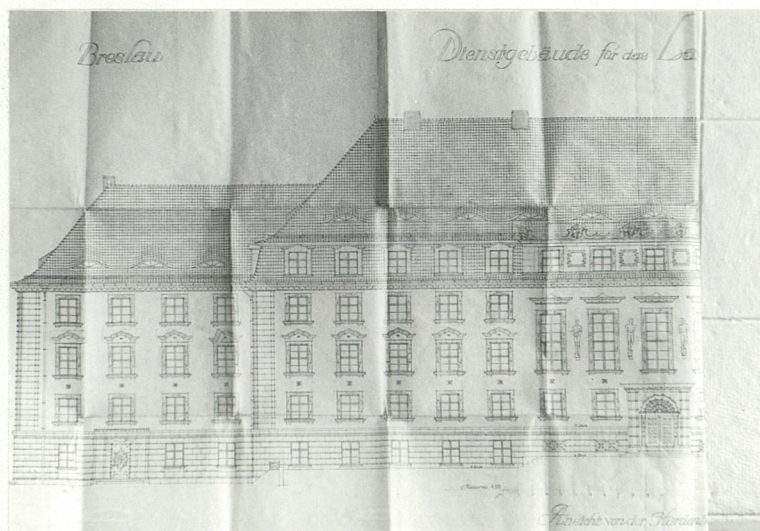


6. Projekt kompozycji zieleni.

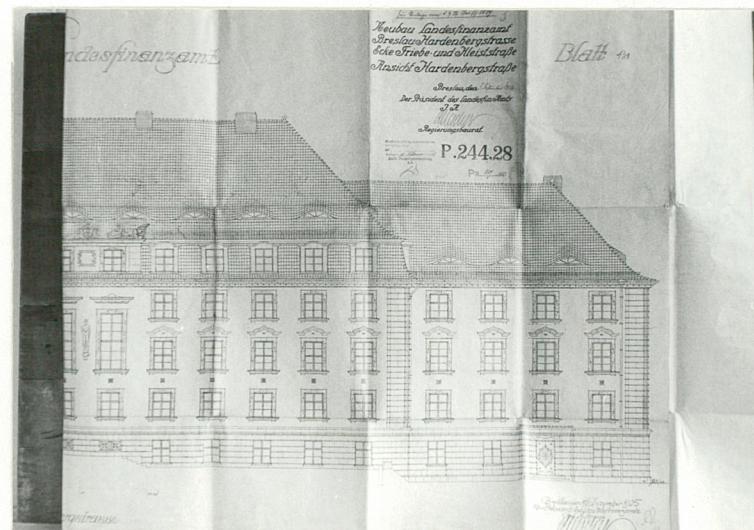


7. Projekt, elewacja frontowa.

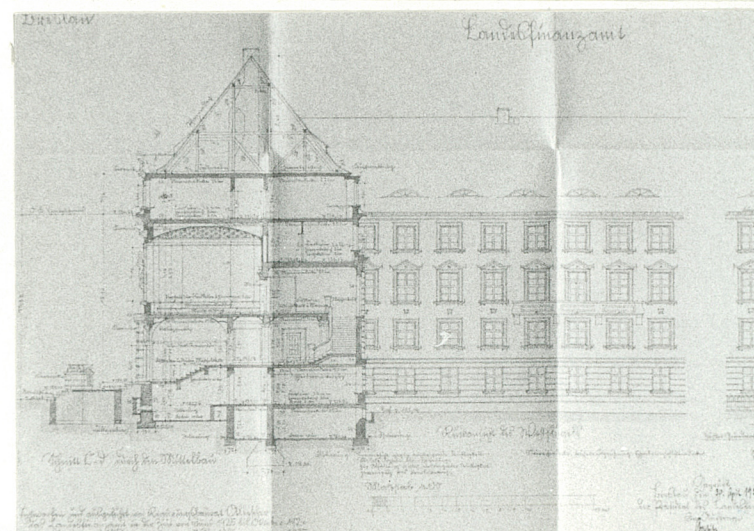
- | | | |
|---------------------------------|---|--|
| 1. Miejscowość
W R O C Ł A W | 2. Obiekt (nazwa jak w karcie)
BIUROWIEC | 3. Zawartość wkładki (nazwa obiektu lub materiału uzupełniającego)
dokumentacja fotograficzna |
|---------------------------------|---|--|



8. Projekt, elewacja frontowa, część zachodnia.



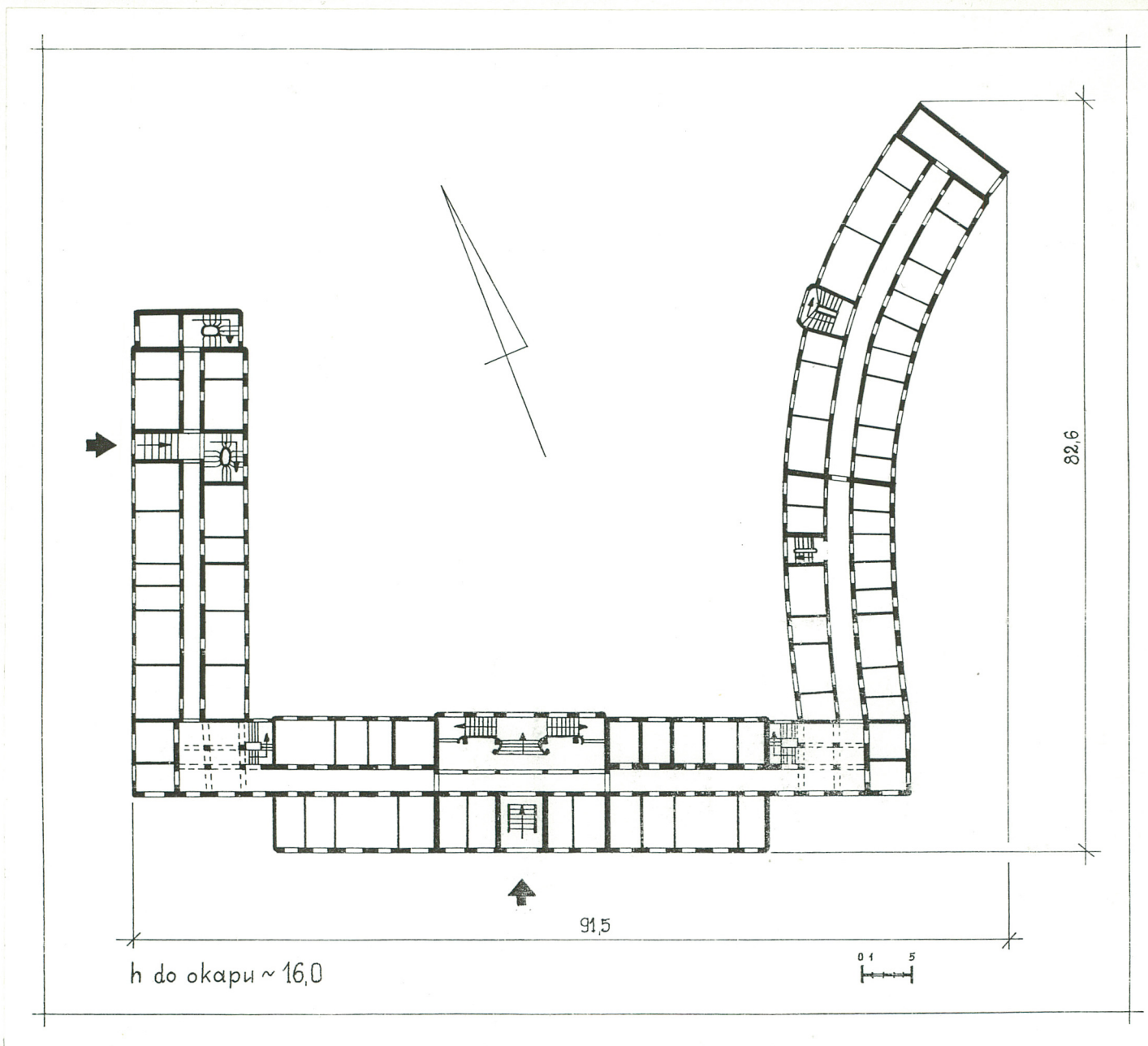
9. Projekt, elewacja frontowa, część wschodnia.



10. Projekt, przekrój poprzeczny bryły frontowej. Wzór ODZ 1978 r.

Wkładkę założył: Iwona Bińkowska, wrzesień 1996 r.,
Imię, nazwisko, data

Miejsce przechowywania negatywów:



11. Rzut przyziemia.

1. Miejscowość

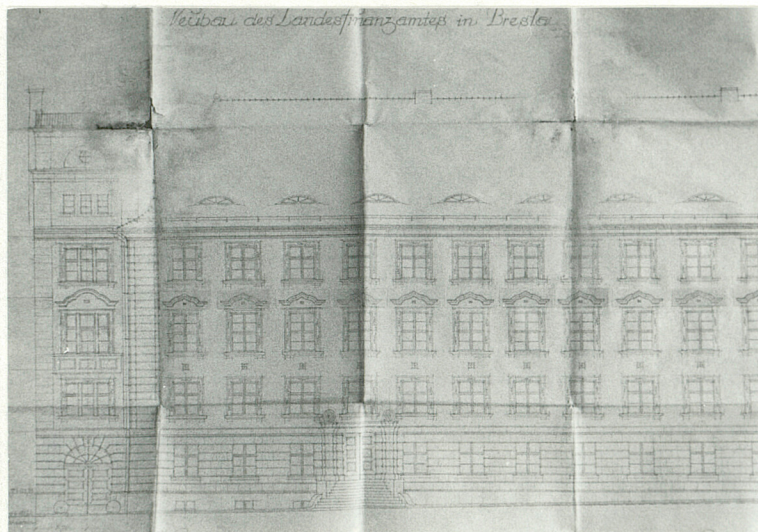
W R O C Ł A W

2. Obiekt (nazwa jak w karcie)

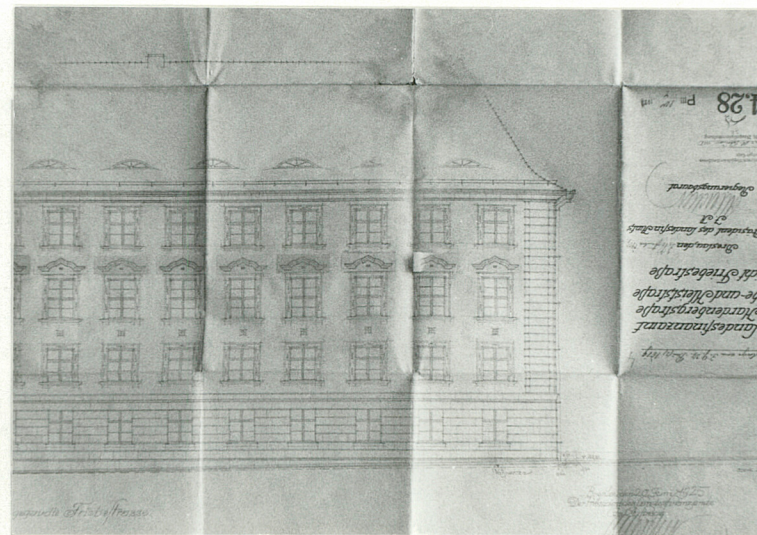
BIUROWIEC

3. Zawartość wkładki (nazwa obiektu lub materiału uzupełniającego)

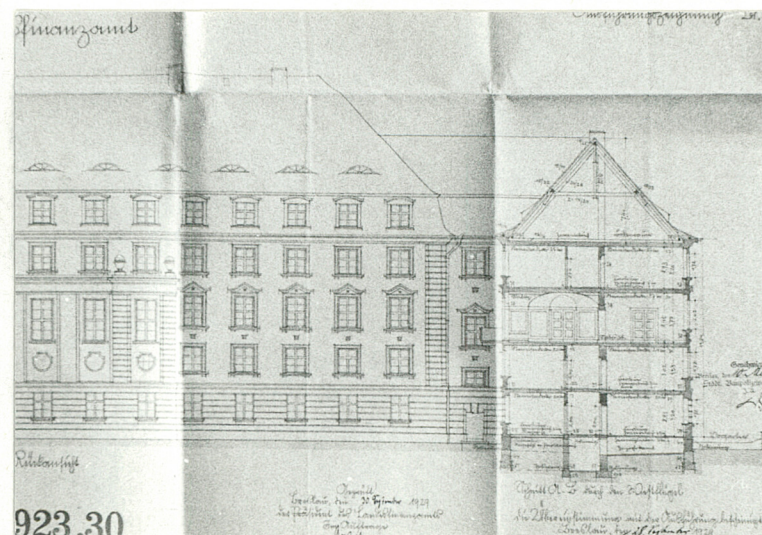
dokumentacja fotograficzna,



12. Projekt, skrzydło zachodnie, część północna.



13. Projekt, skrzydło zachodnie, część południowa.



14. Projekt, skrzydło zachodnie, przekrój poprzeczny.

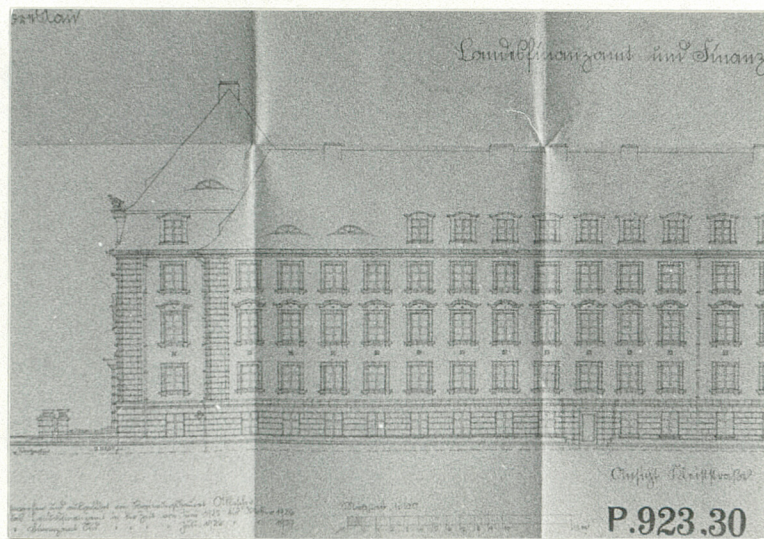
Wkładkę założył: Iwona Bińkowska, wrzesień 1996 r.,

Imię, nazwisko, data

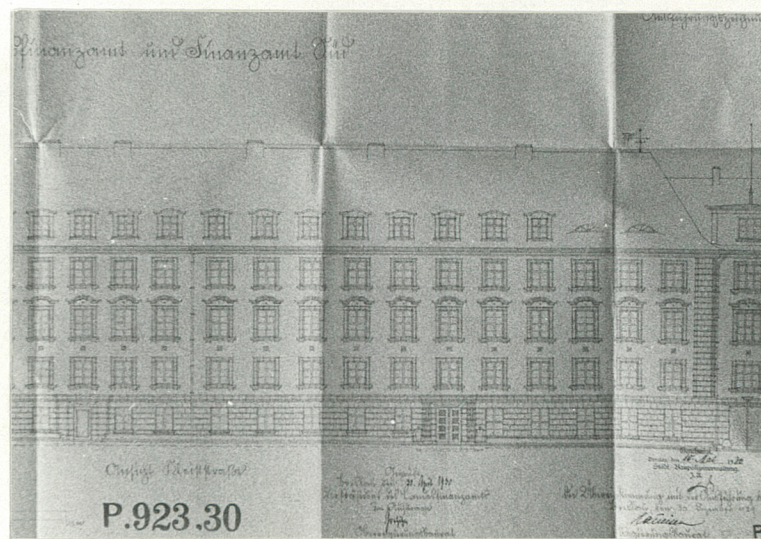
Miejsce przechowywania negatywów:

wzg. środa śl 589-91 - 5000 szt

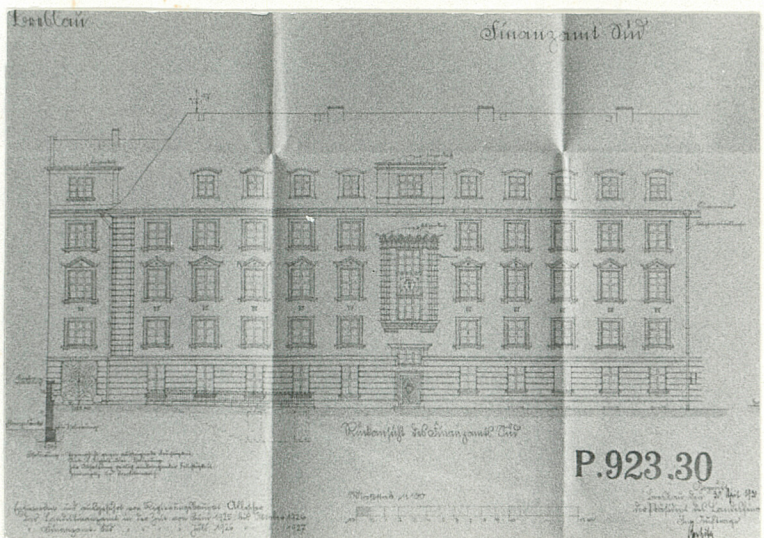
Wzór ODZ 1978 r.



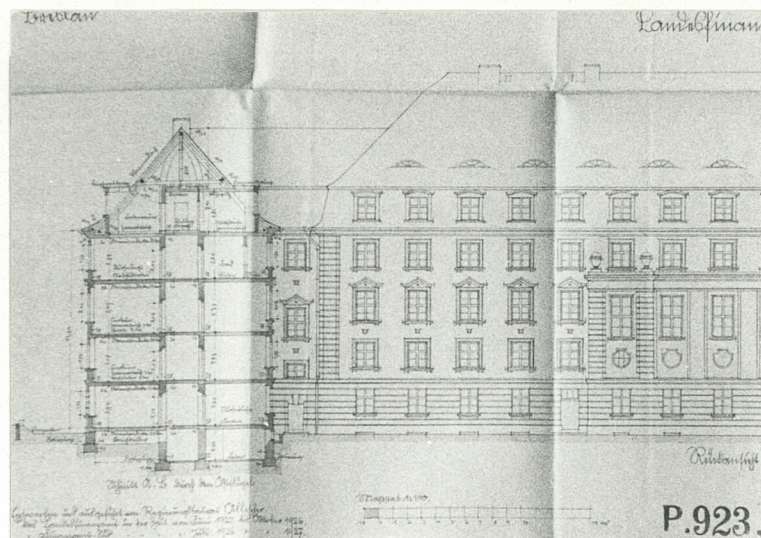
15. Projekt, skrzydło wschodnie, część południowa.



16. Projekt, skrzydło wschodnie, część północna.



17. Projekt, skrzydło wschodnie, elewacja podwórzowa.



18. Projekt, skrzydło wschodnie, przekrój poprzeczny.

1. Miejscowość W R O C Ł A W	2. Obiekt (nazwa jak w karcie) BIUROWIEC	3. Zawartość wkładki (nazwa obiektu lub materiału uzupełniającego) dokumentacja fotograficzna,
---------------------------------	---	---



19. Skrzydło zachodnie, oś skrajna lewa.



20. Skrzydło wschodnie, oś skrajna prawa.



21. Skrzydło zachodnie.



22. Skrzydło wschodnie.

Wzór ODZ 1978 r.

Wkładkę założył: Iwona Binkowska, wrzesień 1996 r.,
Imię, nazwisko, data

Miejsce przechowywania negatywów:

wzg ńroda śl 589-91 - 5000 szt



23. Skrzydło wschodnie.



24. Widok ogólny podwórza.



25. Część frontowa, elewacja pn.



26. Skrzydło zach., elewacja wsch.

1. Miejscowość

WROCŁAW

2. Obiekt (nazwa jak w karcie)

BIUROWIEC

3. Zawartość wkładki (nazwa obiektu lub materiału uzupełniającego)

dokumentacja fotograficzna,

27. Skrzydło wschodnie,
elewacja podwórzowa.28. Skrzydło wschodnie,
wykus.29. Skrzydło wschodnie,
elewacja podwórzowa.30. Widok wzdłuż pn. ele-
wacji części frontowej.Wkładkę założył: Iwona Bińkowska, wrzesień 1996 r.,
Imię, nazwisko, data

Miejsce przechowywania negatywów:

Wzór ODZ 1978 r.

wzg środka śl 589-91 - 5000 szt



31. Pawilon ogrodowy, część zachodnia.



32. Pawilon ogrodowy, część wschodnia.



33. Skrzydło zachodnie, balkon.



34. Elewacja frontowa, detal ceramiczny.

1. Miejscowość
W R O C Ł A W

2. Obiekt (nazwa jak w karcie)
BIUROWIEC

3. Zawartość wkładki (nazwa obiektu lub materiału uzupełniającego)
dokumentacja fotograficzna,



35. Elewacja frontowa,
portal główny.



36. Elewacja frontowa,
portal zachodni.



37. Portal skrzydła wsch.



38. Brama skrzydła zach.

Wkładkę założył: Iwona Bińkowska, wrzesień 1996 r.,
Imię, nazwisko, data

Miejsce przechowywania negatywów:

wzg ńroda śl 589-91 - 5000 szt



39. Portal skrzydła zach.



40. Hall główny.



41. Hall główny.



42. Hall na 2. kond.



43. Główna klatka schodowa.

1. Miejscowość

W R O C Ł A W

2. Obiekt (nazwa jak w karcie)

BIUROWIEC

3. Zawartość wkładki (nazwa obiektu lub materiału uzupełniającego)

dokumentacja fotograficzna,



44. Klatka schodowa pd.-wsch.



45. Ceramiczny model.



46. Detal balustrady.



47. Detal balustrady.

Wkładkę założył: Iwona Binkowska, wrzesień 1996 r.

Imię, nazwisko, data

Miejsce przechowywania negatywów:

wzg 589-91 - 5000 szt

Wzór ODZ 1978 r.



48. Klatka schodowa pn.-
zach.



49. Klatka schodowa pd.-
zach.



50. Neoklasycystyczna
klatka schodowa.



51. Klatka schodowa obok
hallu głównym.

1. Miejscowość
W R O C Ł A W

2. Obiekt (nazwa jak w karcie)
BIUROWIEC

3. Zawartość wkładki (nazwa obiektu lub materiału uzupełniającego)
dokumentacja fotograficzna,



52. Klatka schodowa pn.-
wsch.



53. Sala kasowa.



54. Korytarz w części
frontowej.

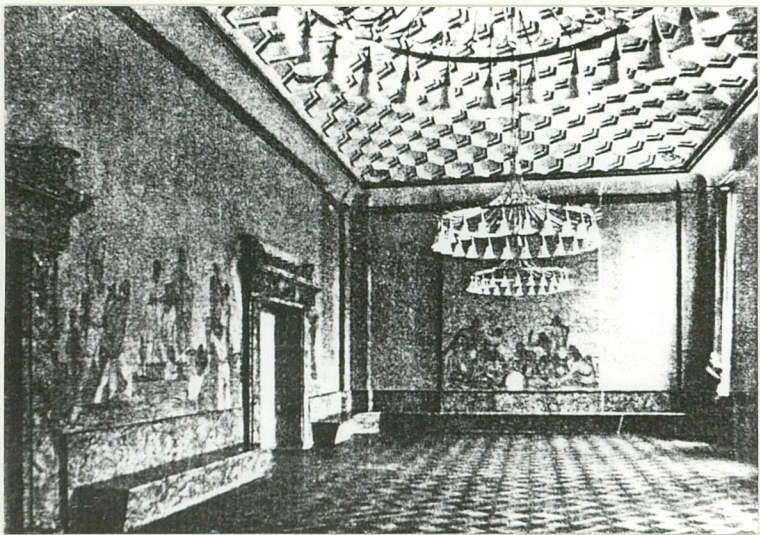


55. Korytarz skrzydła
wsch.

Wkładkę założył: Iwona Bińkowska, wrzesień 1996 r.,
Imię, nazwisko, data

Miejsce przechowywania negatywów:

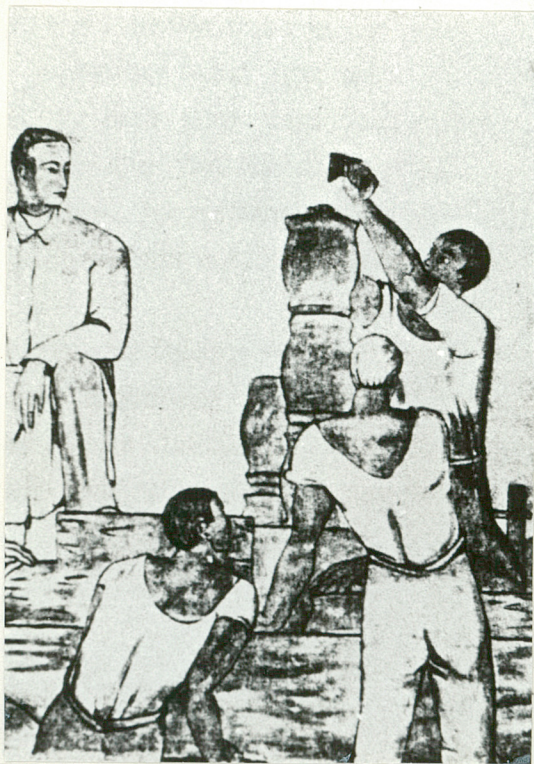
wzg 589-91 - 5000 szt



56. Sala posiedzeń, stan z 1927 r.



57. Sala posiedzeń, portale.



58. Sala posiedzeń, polichromie.



59. Sala posiedzeń, polichromie.



60. Sala posiedzeń, widok ogólny.



61. Sala posiedzeń, strop kasetonowy.