

KARTA EWIDENCYJNA ZABYTKÓW ARCHITEKTURY I BUDOWNICTWA

Nr

11447

1. Obiekt

WILLA Z OGRODEM

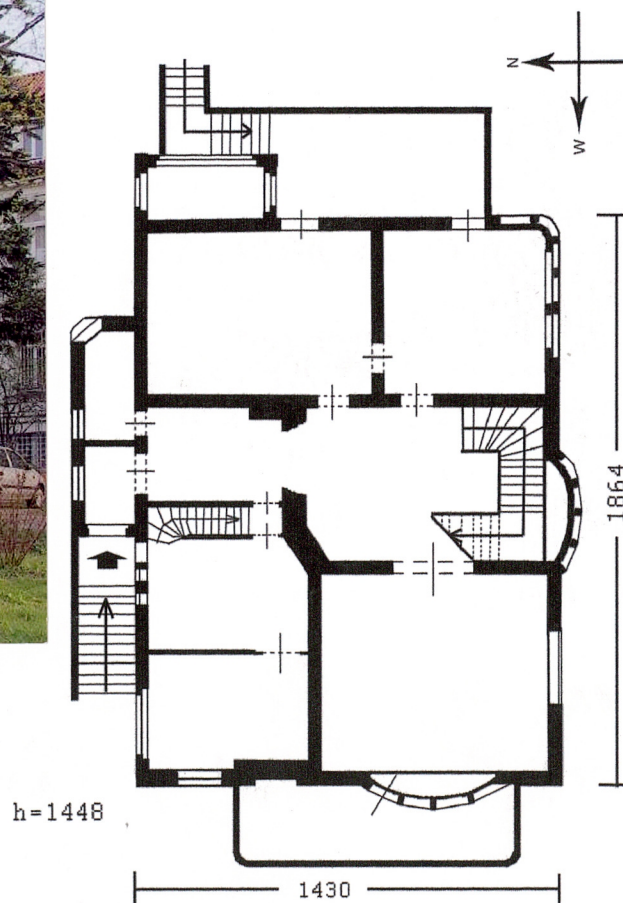
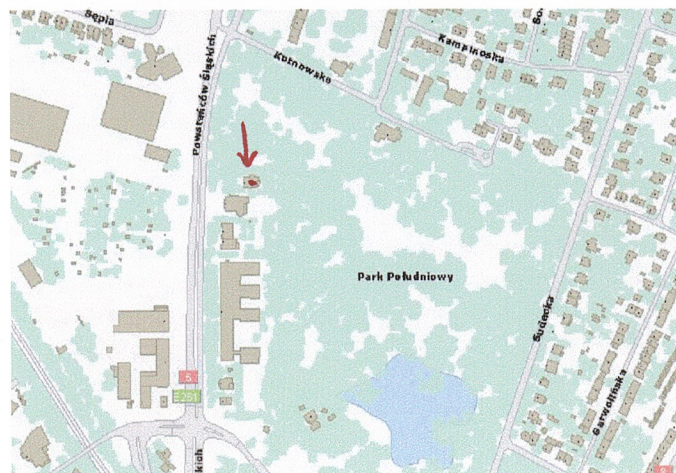
2. Czas powstania

1906

3. Miejscowość

WROCŁAW

11. Zdjęcia, rzut, sytuacja, orientacja



1. Willa przy ulicy Powstańców Śląskich 202
2. Plan orientacyjny 1:5000
3. Rzut wysokiego parteru 1:250

4. Adres

ul. Powstańców Śląskich 202
nr ewidencyjny działki Dz. nr 12 AM 8
obręb Borek

nr księgi wieczystej

5. Przynależność administracyjna

województwo dolnośląskie
powiat grodzki
gmina Wrocław

6. Poprzednie nazwy miejscowości

do 1945r. Breslau

7. Przynależność administracyjna przed 01.01.1999

województwo wrocławskie
gmina Wrocław

8. Właściciel i jego adres

Delta Security Sp. z o.o.
ul. Ciepła 15, 50-524 Wrocław

9. Użytkownik i jego adres

Delta Security Sp. z o.o.

10. Rejestr zabytków

A/1517 z 12.01.2010

Willa powstała przy dawnej ulicy Kaiser-Wilhelm Strasse, przemianowanej w 1938 roku na Strasse der SA. Była to reprezentacyjna ulica Przedmieścia Południowego stanowiąca przedłużenie ul. Świdnickiej. W II połowie XIX wieku zaczęła pełnić rolę głównej, reprezentacyjnej ulicy miasta. Wtedy zaczęto wznosić przy niej domy podmiejskie i wille. Południowa część ulicy przebiegała przez osiedle Borek (niem. Kleinburg), które w 1897 roku zostało przyłączone do miasta, wówczas ulice przedłużono na południe. Po wschodniej stronie nowej części ulicy powstawały liczne wille a także w 1892 roku Park Południowy. W pierwszych dwóch dekadach XX wieku Borek stał się willową dzielnicą Wrocławia, zamieszkaną przez bogate warstwy społeczne.

Willa została zaprojektowana w 1906 roku przez żydowskiego architekta Richarda Ehrlicha na zlecenie kupca żydowskiego Moritza Cohna. W jego posiadaniu pozostała do 1945 roku. Po wojnie willa miała kilku właścicieli i została podzielona na kilka mieszkań. Wprowadzono wówczas liczne podziały, które zaburzyły układ pomieszczeń.

Richard Ehrlich był synem mistrza murarskiego Louisa Ehrlicha. Richard i jego o cztery lata młodszy brat Paul byli niezwykle popularnymi architektami działającymi na początku XX wieku, głównie na zlecenie wrocławskiej gminy żydowskiej. Około 1906 roku założyli spółkę architektoniczną „Richard und Paul Ehrlich”, która miała charakter rodzinnego przedsiębiorstwa. Architekci działali we Wrocławiu do lat 30. W tym czasie zaprojektowali m.in.: budynek Zarządu Gminy Żydowskiej przy dzisiejszej ul. Włodkowica, Szpital Żydowski przy dzisiejszych ul. Sudeckiej, siedem domów handlowych, liczne wille na terenie osiedla Borek, a także elektrownię i osiedle mieszkaniowe w Siechnicach, dom dla samotnych kobiet oraz kaplicę na cmentarzu przy ul. Lotniczej i wiele tamtejszych nagrobków. Wśród budowli willowych do najśłynniejszych należy dom własny przy ul. Jastrzębiej z 1905 roku, willa kupca Adolfa Sternberga przy al. Kasztanowej 23/25 z 1907 roku oraz willa bankiera G. Cohna przy ul. Jaworowej 9/11, wybudowana w 1912 roku.

Willa przy Powstańców Śląskich wpisana była w pejzaż Parku Południowego. Od strony ulicy poprzedzona była przedogródkiem, a we wschodniej części działki rozciągał się ogród. W planach budowlanych zachował się projekt ogrodzenia od strony zachodniej, na którym w południowo-zachodnim narożniku widoczna jest altana na rzucie kwadratu nakryta czterospadowym dachem. Od południa parcela sąsiadowała z reprezentacyjną willą rodziny przemysłowców Schellerów, a od północny z innym budynkiem willowym, wzniesionymi także w 1906 roku.

c.d. opisu historii - załącznik nr 1

SYTUACJA: Budynek typu willowego usytuowany w południowej części miasta, wchodzącej w skład osiedla Borek i dzielnicy Krzyki. Znajduje się we wschodniej pierzei ul. Powstańców Śląskich, w bezpośrednim sąsiedztwie Parku Południowego. Wolnostojąca willa umiejscowiona została w połowie prostokątnej, podłużnej działki. Od strony ulicy do budynku prowadzi ścieżka biegnąca wzdłuż północnej strony parceli, w pozostałej części działki znajduje się przedogródek. Od strony parku znajduje się ogród. Od wschodu parcela willi graniczy z Parkiem Południowym, od południa z dawną willą Schellera autorstwa F. Henr'ego, również powstałą w 1906 roku i nowo wznoszonym, współczesnym budynkiem. Na sąsiadującej północnej działce niegdyś również znajdowała się willa, zniszczona w czasie wojny. Obecnie teren ten został włączony w obszar parku. Parcela ogrodzona siatką, a od strony ulicy (s. zachodniej) ogrodzona murem z cegły, tynkowany, między słupami siatka metalowa. Według projektu niegdyś wypełnienie drewniane.

MATERIAŁ, KONSTRUKCJA TECHNIKA:

Ściany: budynek murowany z cegły pełnej na zaprawie wapienno-cementowej, tynkowany.

Sklepienia i stropy: stropy drewniane, przyziemie: masywny strop Kleina.

Wieżba dachowa: drewniana, dwukondygnacyjna. W 1 kondygnacji płatwiowo-kleszczowa z dwiema ścianami stolcowymi, w 2 kondygnacji krokwiowo-stolcowa z jedną ścianą stolcową. Dolna kondygnacja dodatkowo wzmocniona stłocami pochyłymi w wiązarach pełnych.

Pokrycie dachu: (dach w trakcie remontu, planowane odtworzenie układu oryginalnego pokrycia dachowego). Dachówka karpiówka o wykroju półkolistym w kolorze ciemno ceglanym z gąsiorami. Wykusze okienne pokryte drobnogabarytową dachówką gontową.

Posadzki, podłogi: drewniane (obecnie zdemontowane na potrzeby remontu). W przedsionku zachowana oryginalna posadzka ceramiczna, układająca się w białoczerwono-zielone wzory, na tarasie posadzka ceramiczna składająca się z sześciokątnych, bordowych płytek. W partii przyziemia podłoga betonowa. Piwnice nieudostępnione.

Schody: Główna, reprezentacyjna klatka schodowa drewniana, trójbiegowa. Prowadzi z hallu wysokiego parteru na I piętro. Balustrada tralkowa, z drewnianymi tralkami połączonymi u góry drewnianą balustradą. Belka policzkowa płycinowa. Przy pierwszym biegu schodów drewniana płycinowa

c.d. opisu budynku - załącznik nr 1

14. Kubatura 3792 m ³	15. Powierzchnia użytkowa 600 m ²	16. Przeznaczenie pierwotne mieszkalne	17. Użytkowanie obecne mieszkalno-użytkowe
18. Prace budowlane i konserwatorskie, ich przebieg i dokumentacja (po 1945 r.) <ul style="list-style-type: none"> • po 1945 wprowadzenie wtórnych podziałów wewnątrz, wprowadzenie dodatkowej klatki schodowej w trakcie tylnym, łączącej wysoki parter z przyziemiem (obecnie zlikwidowana, w związku z remontem mającym za zadanie przywrócić willi dawny wygląd), • przed 2009 rokiem fragmentaryczne remonty dachu, • przed 2009 r. wymiana części stolarki okiennej w partii przyziemia, • 2009 r. remont więźby dachowej, wymiana pokrycia dachu, • 2009 r. likwidacja wtórnych ścianek wewnętrznych oraz wtórnej klatki schodowej. 		19. Stan zachowania (fundamenty, ściany zewnętrzne, ściany wewnętrzne, sklepienia, stropy, konstrukcje dachowe, pokrycie dachu, wyposażenie i instalacje) <ul style="list-style-type: none"> • Rozległe ubytki tynku ścian zewnętrznych i wewnętrznych, • Poważne uszkodzenia belek stropowych, • Poważne uszkodzenia więźby dachowej wyniku długotrwałego zawilgocenia, • Liczne ślady zacieków i zawilgoceń elementów konstrukcyjnych dachu, • Balkon elewacji ogrodowej grozi zawaleniem, • Dobry stan zachowania wyposażenia (boazerie, kominek) • Bardzo zły stan techniczny instalacji, • Uszkodzenia ogrodzenia parceli od strony ulicy. 20. Istniejące zagrożenia, najpilniejsze postulaty konserwatorskie <ul style="list-style-type: none"> • Wpisanie obiektu do rejestru zabytków i objęcie go ochroną konserwatorską, • Remont więźby dachowej (w trakcie), • Usunięcie usterek w połaci dachu, pokrycie dachu nową dachówką, nawiązującą do oryginalnej, • Remont instalacji, • Wymiana tynków oraz uzupełnienie tynków, zarówno w elewacjach jak i tynków wewnętrznych, • Ujednolicenie kolorystyki i rodzaju okien, • Ochrona zachowanej oryginalnej stolarki okiennej i drzwiowej, w miejscu wtórnych współczesnych okien wstawić nawiązujące do oryginalnych, • Uzupełnienie ubytków szkła w oknach, • O ile to możliwe próba zachowania zabytkowych żaluzji zewnętrznych, bądź wstawienie nowych nawiązujących do oryginału, • Uzupełnienie zewnętrznych parapetów podokiennych, • Odwzorowanie z oryginalnego planu drewnianych balustrad balkonu i schodów zewnętrznych, • Zachowanie oryginalnego wyposażenia wewnątrz, • Remont płotu od strony ulicy, przywrócenie mu pierwotnej formy z drewnianym wypełnieniem, • Zagospodarowanie ogrodu wokół willi zachowanie starodrzewia. 	

21. Akta archiwalne (rodzaj akt, numer i miejsce przechowywania)

Archiwum Budowlane Miasta Wrocławia,teczka nr 4302

Projekt budowlany remontu więźby dachowej z przebudową elementów, wymianą pokrycia i instalacją odgromową budynku wolnostojącego jednorodzinnego, oprac. arch. Józef Cempa „Cel-Art”, Wrocław czerwiec-lipiec 2009, przechowywany w archiwum Miejskiego Konserwatora Zabytków, sygn. 237/09 A

22. Bibliografia

Adressbuch der Haupt- und Residenz-Stadt Breslau, Breslau 1907

Encyklopedia Wrocławia, [w:] red. J. Harasimowicz, Wrocław 2000

Kirschke K., Kirschke P., *Richard i Paul Ehrlichowie budowniczowie wrocławskich domów handlowych (1900-1915)*, [w:] Monumenta conservanda sunt, red. Jasieńko J., Wrocław 2001, s. 216-228

Szymański-Störckühl B., „*Landhaus*” - typ podmiejskiego domu z początku XX wieku na przykładzie Wrocławia, [w:] Architektura Wrocławia, t. 1, red. Rozpędowski J., Wrocław 1995, s. 281-298

23. Źródła ikonograficzne (rodzaj, miejsce przechowywania)

<http://www.wroclaw.pl/m3292/> - mapy, zdjęcie lotnicze

<http://wroclaw.hydral.com.pl/32954,obiekt.html> - Portal Dolny Śląsk na fotografii

24. Uwagi różne

Karta wykonana ze środków Gminy Wrocław

25. Opracowanie karty ewidencyjnej (data i podpis)

tekst październik 2009 Marta Kowalska
(data i podpis)

plany, rysunki październik 2009 Marta Kowalska,
(data i podpis)

zdjęcia fotograficzne wnętrz - październik 2009 Marta Kowalska
elewacji - marzec/kwiecień/październik 2009
(data i podpis)

miejsce przechowywania negatywów :

zdjęcia wnętrz u autora, elewacji u właściciela obiektu

Autorskie prawa majątkowe należą do Gminy Wrocław

26. Adnotacje o inspekcjach, informacje o zmianach (daty, imiona i nazwiska wypełniających)

27. Załączniki

Wkładki do kart ewidencyjnych ~~10~~ sztuk
załącznik 1 - c.d. opisu historii i opisu budynku,
załącznik 2 - c.d. rubryki nr 13, plan sytuacyjny, ortofotomapa, rzut I piętra,
załączniki 3 - projekty archiwalne, przekrój,
załącznik 4-8 - ilustracje
załącznik 9 - opis ogrodu, spis ilustracji
załącznik 10 - ilustracje

Marta Kowalska

1. Miejscowość Wrocław	5. Obiekt (nazwa jak w karcie) oraz adres WILLA ul. Powstańców Śląskich 202	6. Zawartość wkładki c.d. rubryki nr 12 i 13
2. Gmina Wrocław		
3. Powiat grodzki		
4. Województwo dolnośląskie		

c.d. rubryki nr 12- historia

Willa typu „Landhaus” - dom wiejski. Był to typ budownictwa jednorodzinne. Wille takie powstawały w dzielnicach podmiejskich w latach 1902-1914. Rodzaj tego typu domów był inspirowany tradycjami średniowiecznych dworów i zameczków, rozpowszechnił się w Anglii i Niemczech na początku XX wieku. Głównymi cechami budownictwa typu „Landhaus” był brak symetrii osiowości, malowniczość kompozycji, rozczłonkowanie bryły tarasami, balkonami, wykuszami i ryzalitami. Rozplanowanie wewnątrz podporządkowane było indywidualnym potrzebom właściciela, kierowano się wygodą użytkownika. Zazwyczaj w centralnej części domu znajdował się hall z kominkiem. Pierwszą wrocławską budowlą w typie Landhausu był dom wzorcowy Hansa Poelziga. We Wrocławiu domy w tym typie powstawały głównie na osiedlu Borek, Zalesie, Karłowice.

c.d. rubryki nr 13 - opis

ścianka, wysokości ponad 2m, zwieńczona metalową balustradą z giętych ażurowych prętów układających się o ornament roślinny. Pomocnicza klatka schodowa dwubiegowa z zabiegami, w konstrukcji stalowej ze stopniami drewnianymi posiada odrębne wejście z zewnątrz, niegdyś łączyła wszystkie kondygnacje, obecnie przyziemie z wysokim parterem i I piętro z poddaszem. Balustrada tralkowa, z drewnianymi tralkami połączonymi u góry drewnianą balustradą. Zewnętrzne schody w elewacji północnej, prowadzące na wysoki parter jednobiegowe, betonowe. Schody w elewacji ogrodowej, prowadzące na taras łamane dwubiegowe, betonowe.

Otworki: Większość otworów okiennych w kształcie smukłych stojących prostokątów, w wykuszach prostokątne; trzy otwory w kształcie leżącego prostokąta, dwa z nich zamknięte łukiem odcinkowym; pozostałe otwory okienne owalne typu wole oko (*oeil-de-boeuf*), zamknięte odcinkowo. W ryzalicie doświetlającym przestrzeń pod klatką schodową zewnętrzne otwory

okienne zamknięte łukowo. Stolarka okienna oryginalna, drewniana, o zróżnicowanych podziałach, okna skrzynkowe, podwójne, wielo i dwuskrzydłowe. W salonie w trakcie frontowym II kondygnacji i w pokojach w trakcie tylnym III kondygnacji okna rozdzielone stałym ślemieniem, dwuskrzydłowe u dołu, rozwarto-uchylne u góry, z oryginalnym mechanizmem rozwierania. Okna II i III kondygnacji, poza oknami w wykuszach wyposażone w zewnętrzne żaluzje.

Główny otwór drzwiowy prostokątny zamknięty trapezoidalnie, pozostałe zamknięte prosto. Główne drzwi wejściowe, drewniane ramowo-płycinowe z wydzielonym nadświetlem zamkniętym trapezoidalnie. Drzwi prowadzące do przyziemia, w elewacji północnej, drewniane, ramowo-płycinowe z przeszkleniem w górnej części w kształcie sześciokąta, przysłoniętego oryginalną kratą, z motywem spirali w części centralnej. Główne drzwi wejściowe oraz drzwi do przyziemia jednoskrzydłowe; pozostałe drzwi zewnętrzne do obiektu współczesne, drewnopochodne. Drzwi wewnętrzne z hallu do głównego salonu w południowo-zachodniej części willi, drewniane, ramowo-płycinowe przesuwane (zdemontowane). Wewnętrzne drzwi na II i III kondygnacji jednoskrzydłowe, drewniane. W partii przyziemia współczesne drzwi drewniane oraz drewnopochodne.

RZUT: Budynek trzytraktowy, z węższym traktem środkowym stanowiącym rodzaj korytarza. Na rzucie prostokąta, do którego od strony północnej i wschodniej przylegają ryzality na rzucie prostokąta, północny trzykondygnacyjny, wschodni dwukondygnacyjny. Od strony południowej do traktu środkowego przylega wąski, dwukondygnacyjny ryzalit na rzucie łuku odcinkowego, a od strony zachodniej wzdłuż 2/3 elewacji rozwiązany jest prostokątny taras o zaokrąglonych narożach. Północna część ryzalitu wschodniego wchodzi w skład pokoju w północnej części traktu tylnego,

VERTE

południowa część ryzalitu w partii przyziemia przeznaczona była niegdyś najprawdopodobniej na garaż. W ostatnich latach pełniła funkcje mieszkalne. Na wysokości wysokiego parteru znajduje się taras, a nad nim, wsparty na murowanych podporach balkon.

Reprezentacyjna, trójbiegowa łamana, główna klatka schodowa znajduje się w południowej części traktu środkowego. Dodatkowa komunikacja pionowa znajduje się w północno-zachodniej części traktu środkowego; złożona z jednobiegowych schodów, z dolnym zabiegiem, prowadzących z przyziemia na wysoki parter oraz dwubiegowych łamanych schodów prowadzących z I piętra na poddasze. Wejście główne do willi znajduje się w ryzalicie od strony północnej.

BRYŁA: Rozczłonkowana, niesymetryczna, budynek trzykondygnacyjny (przyziemie, wysoki parter, I piętro) z użytkowym poddaszem. Fragment części północnej traktu środkowego podpiwniczony. Z każdej strony do budynku przylega ryzalit, od strony północnej trzykondygnacyjny, od strony wschodniej i południowej dwukondygnacyjny, od strony zachodniej jednokondygnacyjny. Dach czterospadowy, na dłuższych bokach pokryty połaciami mansardowymi. Główny dach nakrywający poddasze w formie kopertowej, węższe połacie (frontowa i ogrodowa) posiadają okapy uniesione łagodnym łukiem nakrywającym ściany elewacyjne I piętra i tworzą pseudoszczyty. Pod uniesionym szczytem elewacji frontowej (zachodniej) znajduje się dodatkowy daszek dolny o równym poziomym okapie powiązany z dwoma nieznacznie wysuniętymi wykuszami okiennymi. Ryzalit wejściowy nakryty połaciowo.

ELEWACJE: Każda z elewacji zakomponowana indywidualnie, zróżnicowana poprzez rozczłonkowanie ich różnymi formami ryzalitów, wykuszy i tarasów. Elewacja frontowa trzykondygnacyjna, ze zróżnicowanym rozkładem osi na poszczególnych kondygnacjach. W partii przyziemia czteroosiowa, w partii wysokiego parteru trzyosiowa, powyżej dwuosiowa, nakryta wysokim dachem tworzącym rodzaj pseudoszczytu. Za wyjątkiem 1 osi od północy w przyziemiu znajduje się jednokondygnacyjny ryzalit, nad którym znajduje się taras z murowaną, pełną balustradą, dostępny z salonu wysokiego parteru. W pierwszej osi od północy prostokątny otwór okienny, w części ryzalitu trzy owalne otwory okienne z oryginalną kratą. Partia przyziemia stanowi rodzaj wysokiego cokołu. Za wyjątkiem ryzalitu, oddzielona jest od wysokiego parteru

pasowym gzymsem. W pierwszej osi od północy na wysokości wysokiego parteru owalny otwór okienny, analogiczny do otworów w partii ryzalitu, w osi środkowej arkadowa wnęka, zwieńczona łukiem koszowym. W osi południowej płytki, rozwiązany na łuku odcinkowym wykusz składający się z czterech prostokątnych otworów: 3 okiennych i skrajnego północnego - drzwiowego. Wykusz zwieńczony płaskim łukowym daszkiem. Na wysokości I piętra dwa, trójdzielne otwory okienne umieszczone w niewielkich wykuszach podtrzymywanych przez dwa kroksztyny.

Elewacja północna trzykondygnacyjna, o zróżnicowanej liczbie osi i kształcie otworów okiennych w zależności od kondygnacji. Część elewacji stanowi trzykondygnacyjny ryzalit, do którego od strony zachodniej dobudowano schody, prowadzące do wysokiego parteru. Wg planów z drewnianą balustradą, wg zdjęć sprzed remontu z murowaną pełną balustradą, obecnie brak balustrady. W ścianie oblicowującej schody zewnętrzne umieszczono dwa kwadratowe otwory okienne doświetlające piwnice oraz dodatkowe wejście do budynku na poziomie przyziemia. W osi ryzalitu na wysokości przyziemia otwory okienne prostokątne, na wysokości wysokiego parteru dwa wole oka, nad nimi ceramiczne naczółki powtarzające kształt otworów, stanowiące rodzaj daszków. We wschodniej elewacji ryzalitu pojedyncze otwory okienne. W zachodniej elewacji ryzalitu wejście główne do budynku. Kondygnacja I piętra stanowi fragment połaci dachu mansardowego. Lico górnej części ryzalitu pokryte okładziną drewnianą, w części podokiennej ryzalit obiega dekoracja geometryczna w postaci trójkątów. Od wysokiego parteru kondygnacja przyziemia oddzielona, analogicznie jak w elewacji frontowej, za wyjątkiem części zryzaltowanej, pasowym gzymsem. Na wysokości parteru w 1 osi od zachodu prostokątny otwór okienny, w 2 osi dwa niewielkie otwory okienne, w miejscu kolejnych dwóch wybity wtórny otwór drzwiowy. W skrajnej wschodniej osi elewacji północnej (tworzącej elewację ryzalitu wschodniego) otwór okienny z zachowanymi oryginalnymi okiennicami. Na wysokości I piętra otwory okienne w osi zachodniej umieszczone w płytkim wykuszu, pokrytym drewnianą obudową. Po obu stronach ryzalitu na wysokości I piętra płaszczyzny pomalowane na białe. W partii dachu lukarna z bocznymi ściankami z prostym, daszkiem ceramicznym. (wg projektu budowlanego w połaci dachu od strony północnej znajdowały się 4 lukarny powiekowe, wg nowego projektu budowlanego mają być zrealizowane 3).

Elewacja wschodnia trzykondygnacyjna, zasadniczo czteroosiowa. W partii przyziemia w 1 osi od północy rozwiązano schody prowadzące na taras.

1. Miejscowość Wrocław	5. Obiekt (nazwa jak w karcie) oraz adres WILLA ul. Powstańców Śląskich 202	6. Zawartość wkładki c.d. rubryki nr 13, plan sytuacyjny, ortofotomapa, rzut I piętra,
2. Gmina Wrocław		
3. Powiat grodzki		
4. Województwo dolnośląskie		

c.d. rubryki nr 13 - opis elewacji

W osi 2 i 3 otwory okienne zamknięte łukiem odcinkowym. W skrajnej południowej osi przyziemia niewielki, prostokątny otwór okienny. Przyziemie analogicznie jak w pozostałych elewacjach, za wyjątkiem tarasu, oddzielone od wyższej kondygnacji pasowym gzymsem. W pierwszej osi północnej wysokiego parteru otwór, w kształcie leżącego prostokąta, doświetlający ryzalit. W osi 2 i 3 otwory wejściowe z tarasu do pomieszczeń. Południowo-wschodni narożnik willi zaokrąglony, przeszklony. Nad tarasem wznosi się balkon, podtrzymywany trzema murowanymi filarami. Trzecia kondygnacja dwuosiowa, składająca się z prostokątnych otworów zgrupowanych po trzy, złożonych z dwóch otworów okiennych i zewnętrznych drzwiowych. Balkon niegdyś posiadał murowaną balustradę analogiczną do balustrady tarasu w elewacji frontowej. Forma dachu wieńczącego elewację ogrodową analogiczna do elewacji frontowej.

Elewacja południowa trzykondygnacyjna, o zróżnicowanej liczbie osi okiennych na poszczególnych kondygnacjach. W partii przyziemia pięciosiowa, z niewielkimi, prostokątnymi otworami okiennymi osłoniętymi kratą. Zgrupowane po 2 okna w osi ryzalitu i w 1 osi od zachodu. Za wyjątkiem ryzalitu, przyziemie oddzielone od wysokiego parteru analogicznie jak w pozostałych elewacjach. W 1 osi od wschodu potrójne okno, na osi elewacji niewielki półokrągły ryzalit, zwieńczony pasem dekoracji, składającej się z kwadratów, wypełnionych przemienne dekoracją floralną i geometryczną. W 3 osi od wschodu otwór okienny w kształcie leżącego prostokąta, ujęty w drewnianą ramę spiętą naczółkiem. Po bokach dekoracja perełkowa. W partii I piętra okna umieszczone w połaci dachu mansardowego, w skrajnych osiach poczwórne okna umieszczone w niewielkim półokrągłym wykuszu, między nimi w części środkowej rząd sześciu prostokątnych okienek doświetlających hall i klatkę schodową. Ta część budynku opracowana analogicznie do górnej części elewacji północnej. Pokryta jest ona deskowaniem, okna wykuszu

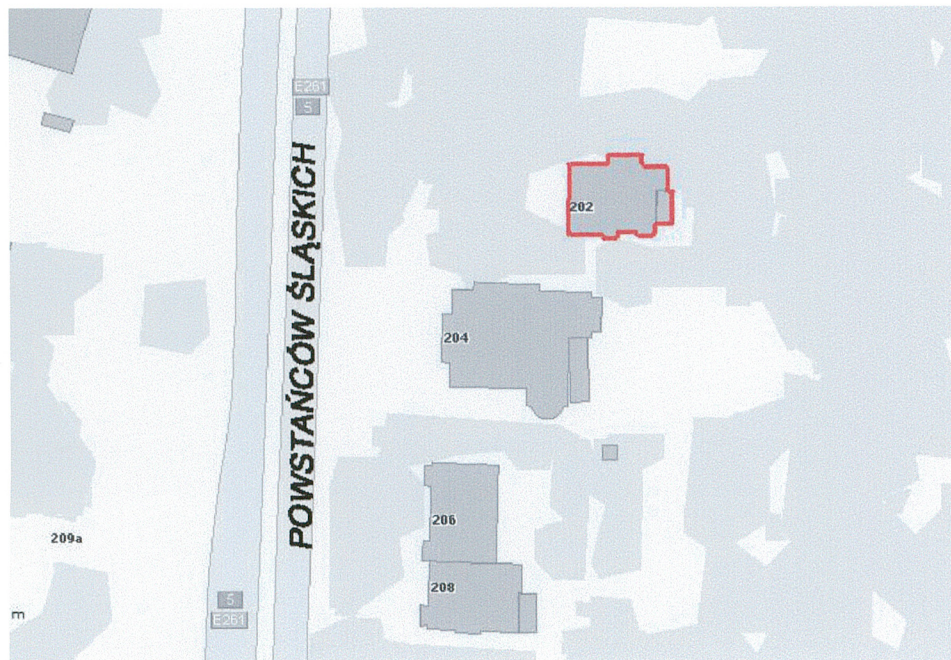
oddzielone od okien doświetlających klatkę schodową oddzielone płaszczyznami pomalowanymi na biało. W partii poddasza wg planu architekta trzy lukarny powiekowe, wg projektu remontowego zrealizowane zostaną cztery lukarny.

WNĘTRZE: Wnętrza zakomponowane w układzie trzytraktowym z węższym traktem środkowym stanowiącym rodzaj korytarza. Pomieszczenia w układzie amfiladowo-korytarzowym. Przed 1945 rokiem przyziemie pełniło funkcje użytkowe, znajdowały się tam kuchnie, pralnie, suszarnie. Wysoki parter stanowił reprezentacyjną część willi. Można się do niego dostać przez niewielki przedsionek znajdujący się w północnym ryzalicie budynku, z którego wchodzi się do pomieszczenia przeznaczonego niegdyś na garderobę, otwierającego się na reprezentacyjny, centralny hall, na wprost od wejścia znajduje się klatka schodowa. Z hallu prowadzi bezpośrednio wejście do trzech pokoi, dwóch dziennych, w trakcie tylnym, wychodzących na taras, oraz jednego obszernego salonu znajdującego się w południowo-zachodniej części traktu frontowego, połączonego z tarasem zachodnim. Pomieszczenia w północno-zachodniej części traktu frontowego pełniły rolę użytkową. Na I piętrze znajduje się pięć pokoi, dwa w trakcie tylnym, trzy w frontowym. W południowej części traktu środkowego znajduje się klatka schodowa, a w części północnej niegdyś znajdowała się łazienka. Na suficie nad pomieszczeniem, w południowo-wschodniej części traktu tylnego wysokiego parteru, plafon, na narożach pokoju dekoracja geometryczna w tynku, w postaci pojedynczych rąbów. Na suficie hallu i salonu w części południowo-zachodniej traktu frontowego belki układające się w kratownicę.

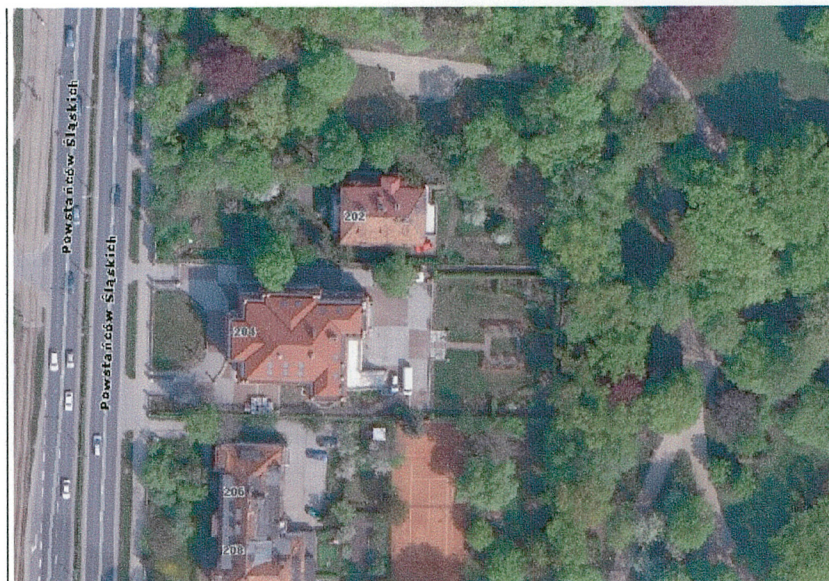
VERTE

WYPOSAŻENIE: W przeważającej mierze zachowana oryginalna stolarka okienna i drzwiowa. W większości okien i drzwi balkonowych/tarasowych zachowały się oryginalne klamki i mechanizm do uchylania górnych partii okien oraz zewnętrzne żaluzje. W północnym pomieszczeniu traktu tylnego na I piętrze zachowała się drewniana obudowa kaloryfera. W północno-zachodnim narożniku hallu zabytkowy kominek, ujęty w drewniane deski łączące się z deskowaniem na suficie. Kominek oblicowany zieloną cegłą klinkierową. Ściany hallu obłożone boazerią do wysokości 1,5m (obecnie zdemonstrowana na potrzeby remontu). Na pierwszym piętrze, w południowym pomieszczeniu traktu tylnego, w północnej ścianie wnętrza zamknięta łukiem koszowym, przeznaczona na umywalkę, z zachowanym freskiem z przedstawieniem pejzażowym, zajmujący 1/3 wnętrza, poniżej białe kafle ceramiczne (częściowo zachowane).

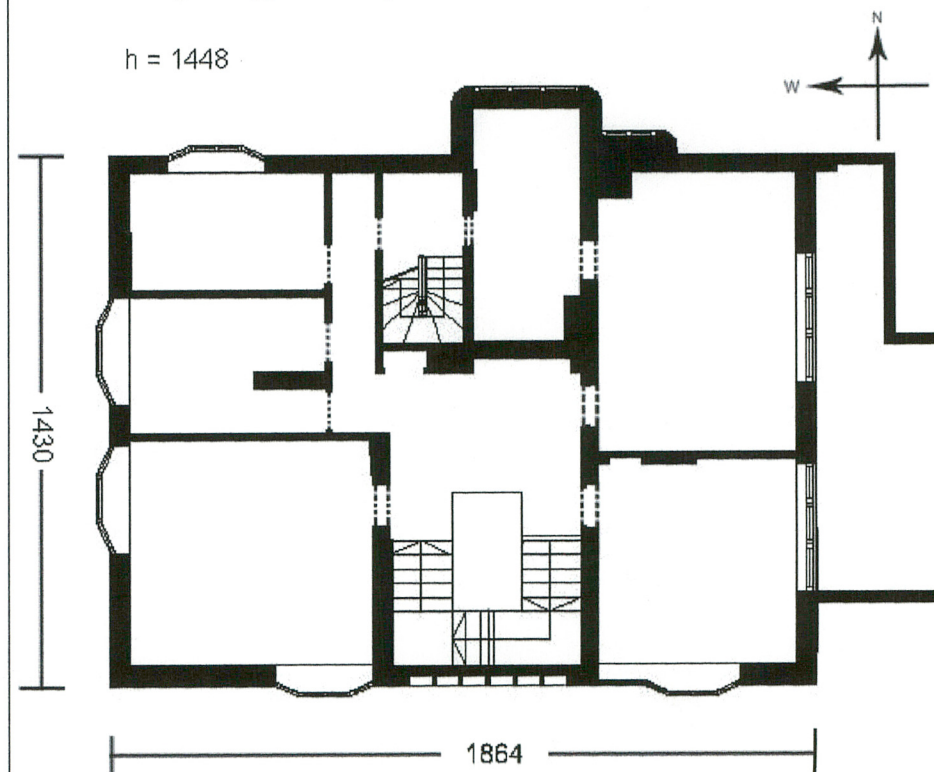
INSTALACJA: c.o., kanalizacji i wody, gazowa, elektryczna i alarmowa.



4. Plan sytuacyjny 1:1000



5. Ortofotomapa - zdjęcie z lotu ptaka



6. Rzut I piętra, 1:200

1. Miejscowość Wrocław

2. Gmina Wrocław

3. Powiat grodzki

4. Województwo dolnośląskie

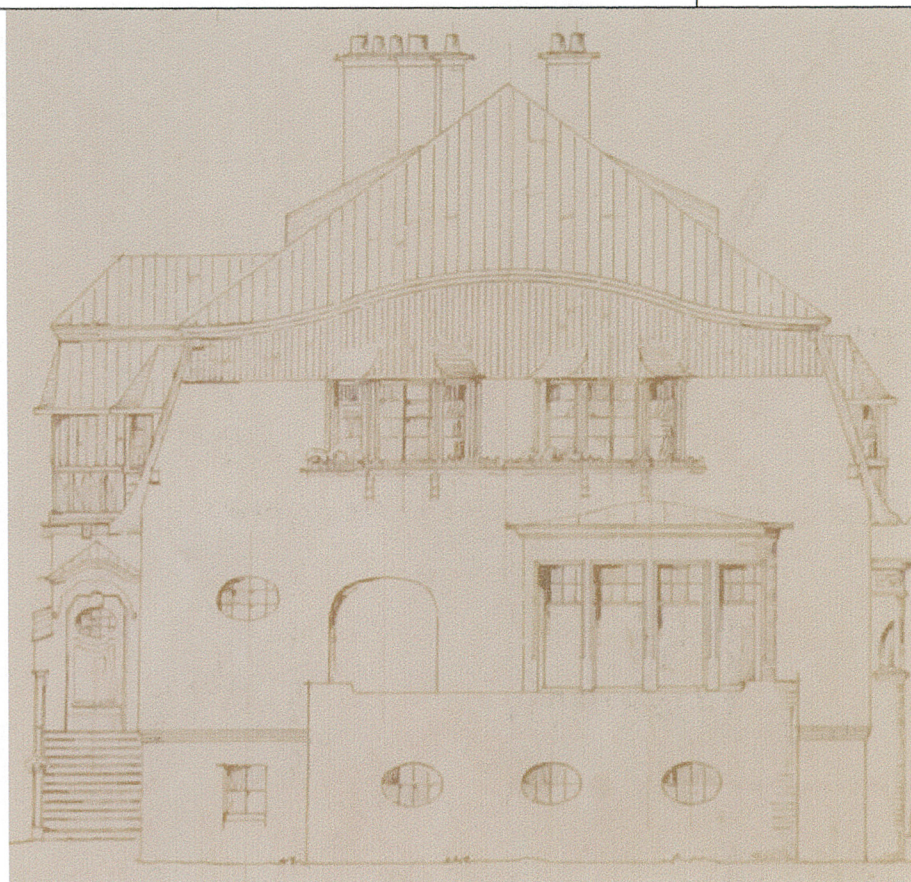
5. Obiekt (nazwa jak w karcie) oraz adres

WILLA

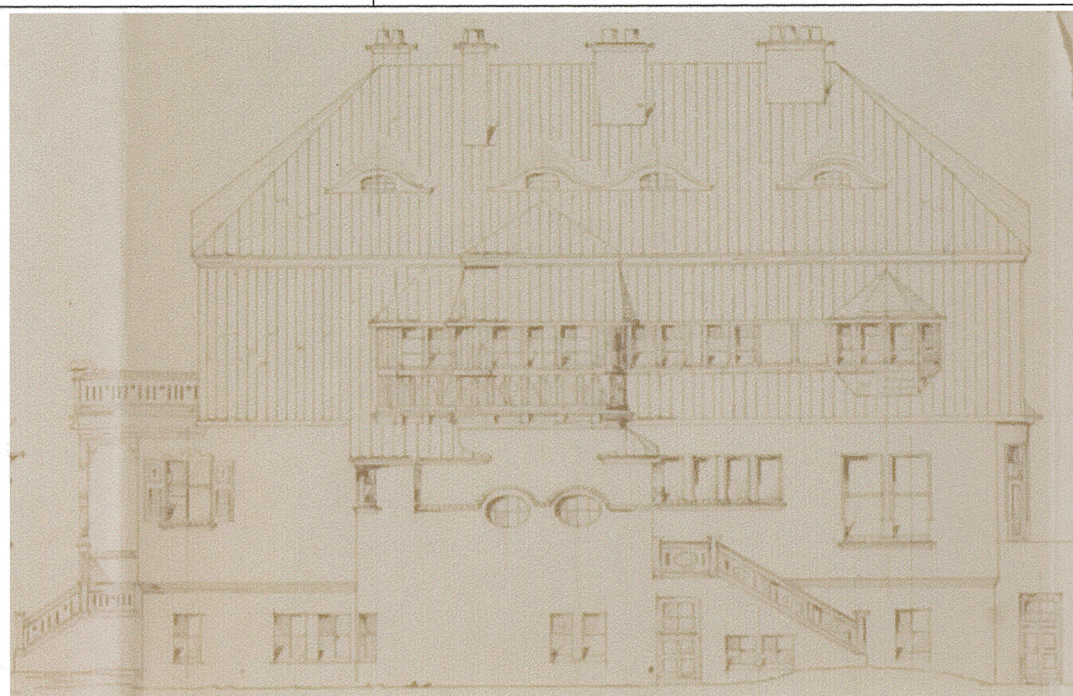
ul. Powstańców Śląskich 202

6. Zawartość wkładki

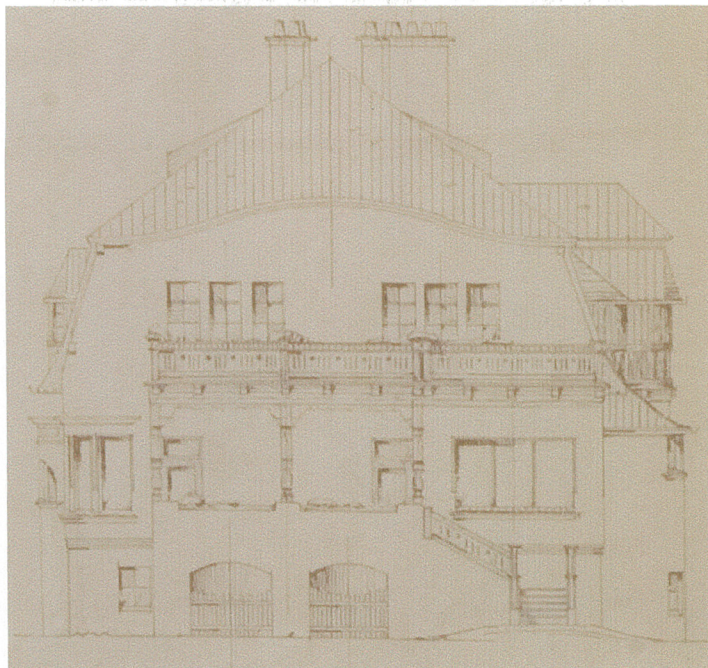
projekty archiwalne



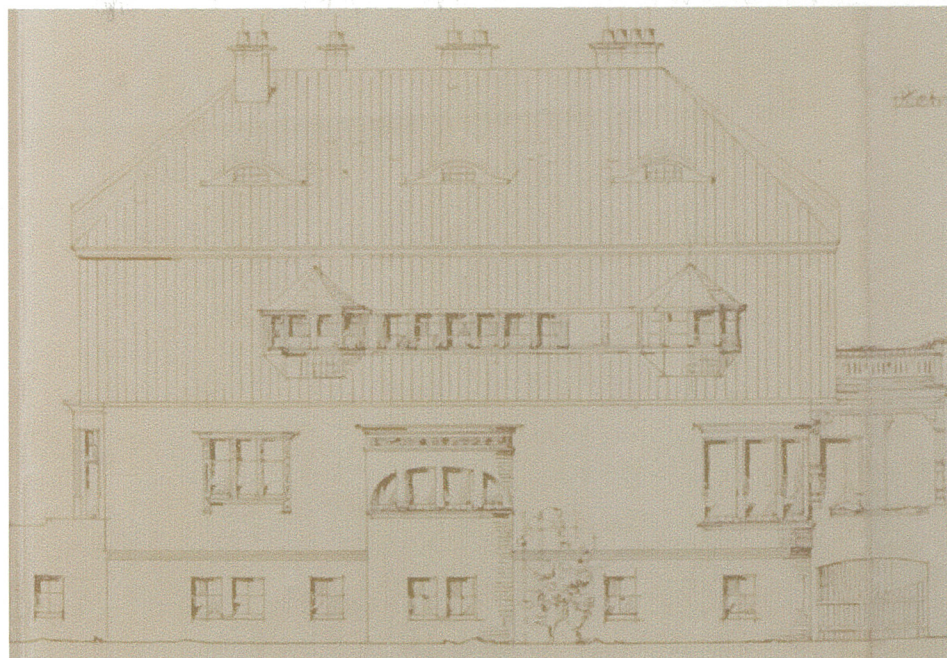
7. Projekt elewacji frontowej (zachodniej)



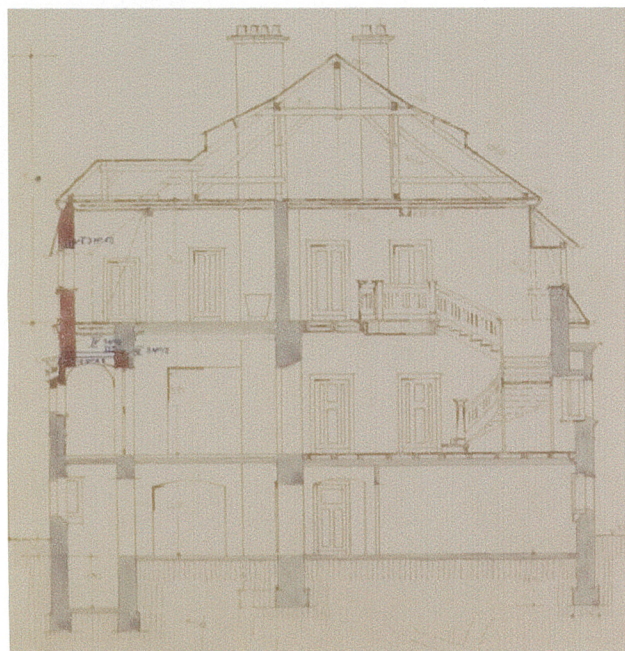
8. Projekt elewacji północnej



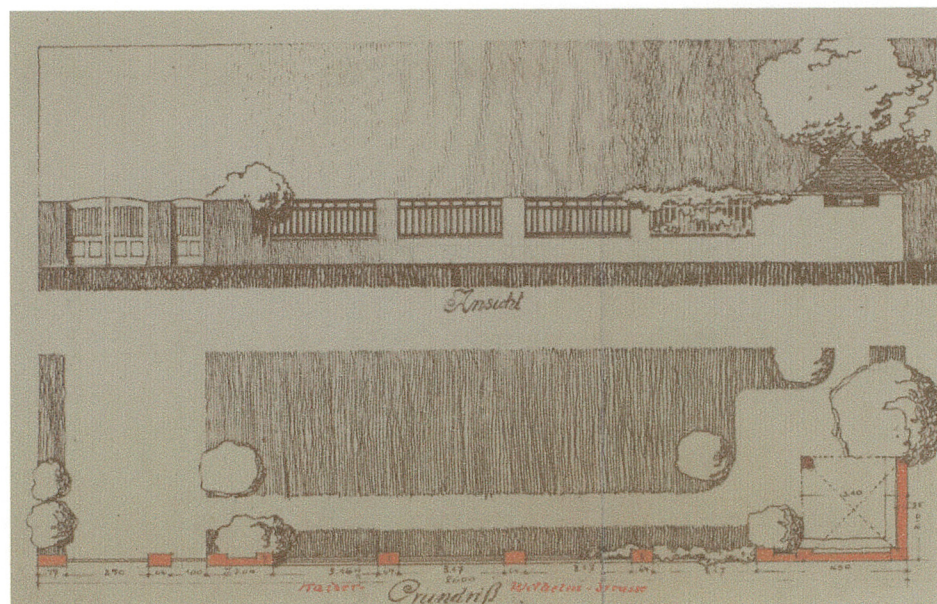
9. Projekt elewacji ogrodowej (wschodniej)



10. Projekt elewacji południowej



11. Przekrój budynku



12. Projekt ogrodzenia parceli

1. Miejscowość Wrocław	5. Obiekt (nazwa jak w karcie) oraz adres WILLA ul. Powstańców Śląskich 202	6. Zawartość wkładki ilustracje
2. Gmina Wrocław		
3. Powiat grodzki		
4. Województwo dolnośląskie		



13.



14.



15.



17.



16.



18.

1. Miejscowość Wrocław	5. Obiekt (nazwa jak w karcie) oraz adres WILLA ul. Powstańców Śląskich 202	6. Zawartość wkładki ilustracje
2. Gmina Wrocław		
3. Powiat grodzki		
4. Województwo dolnośląskie		



19.



20.



21.



22.



23.

1. Miejscowość Wrocław	5. Obiekt (nazwa jak w karcie) oraz adres WILLA ul. Powstańców Śląskich 202	6. Zawartość wkładki ilustracje
2. Gmina Wrocław		
3. Powiat grodzki		
4. Województwo dolnośląskie		



24.



25.



26.

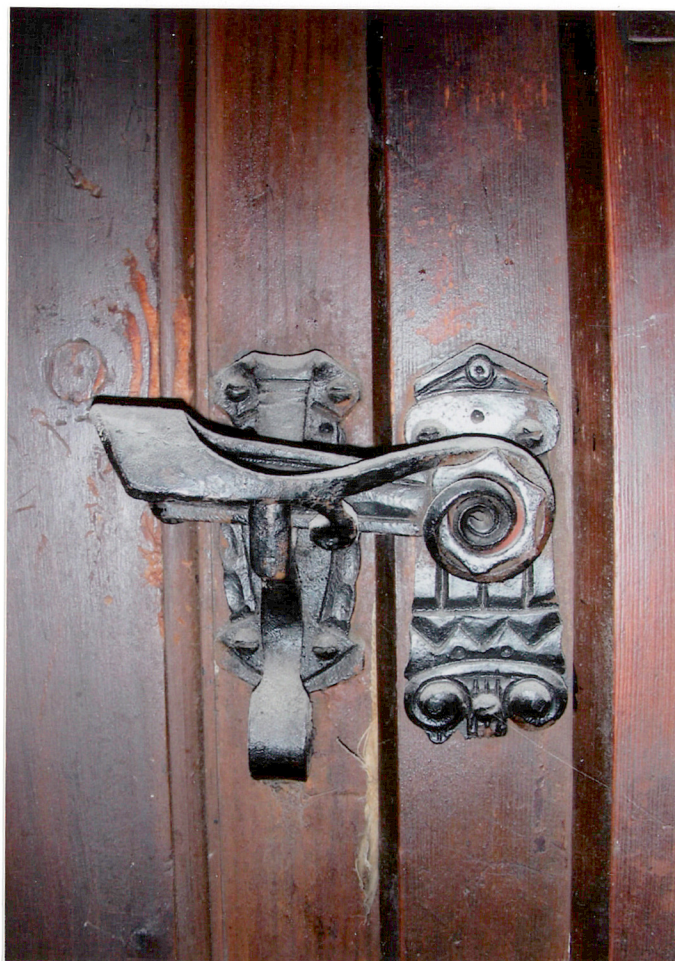


27.



28.

1. Miejscowość Wrocław	5. Obiekt (nazwa jak w karcie) oraz adres WILLA ul. Powstańców Śląskich 202	6. Zawartość wkładki ilustracje
2. Gmina Wrocław		
3. Powiat grodzki		
4. Województwo dolnośląskie		



29.



30 .



31.



32.



33.



34.

1. Miejscowość Wrocław	5. Obiekt (nazwa jak w karcie) oraz adres WILLA ul. Powstańców Śląskich 202	6. Zawartość wkładki ilustracje
2. Gmina Wrocław		
3. Powiat grodzki		
4. Województwo dolnośląskie		



35.



36.



37.



38.



39.

1. Miejscowość Wrocław	5. Obiekt (nazwa jak w karcie) oraz adres WILLA Z OGRODEM ul. Powstańców Śląskich 202	6. Zawartość wkładki opis ogrodu, plan sytuacyjny ogrodu, spis ilustracji
2. Gmina Wrocław		
3. Powiat grodzki		
4. Województwo dolnośląskie		

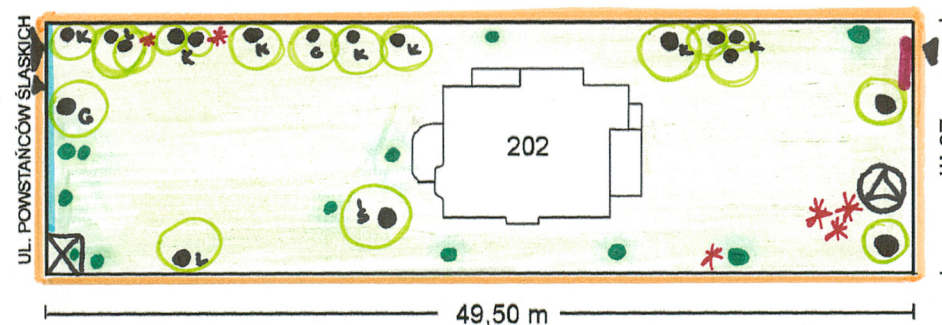
Willa nr 202 przy ul. Powstańców Śląskich znajduje się na działce o długości 94,50 m i szerokości 26 m. Od strony ulicy przed obiektem znajduje się przedogródek, zajmujący ½ powierzchni działki. Między willą a ogrodzeniem od strony północnej i południowej znajduje się 5 metrowy pas zieleni. Wzdłuż północnej granicy działki biegnie ścieżka prowadząca od ulicy do tylnego ogrodu zajmującego ¼ powierzchni całej działki. Granice współczesnego ogrodu pokrywają się z granicami historycznymi.

Ogród ogrodzony jest od strony północnej i wschodniej siatką, a od strony południowej płotem z metalowych prętów. Od strony zachodniej zachowało się oryginalne ogrodzenie w postaci murowanego płotu z cegły, tynkowanego, między słupami siatka metalowa. Według zachowanego projektu oryginalne wypełnienie składało się z drewnianych pionowych belek, spiętych na górze i na wysokości ok. 20 cm od góry belkami podłużnymi. W południowo-zachodnim narożniku ogrodzenia zachowała się pozostałość kwadratowej altany. W północno-zachodnim narożniku ogrodzenia znajduje się brama wjazdowa, od niej prowadzi droga biegnąca wzdłuż północnej strony parceli. W północno-wschodnim narożniku ogrodzenia znajduje się furtka prowadząca do parku. Przy wschodniej granicy posesji, w środkowej części ogrodu znajduje się żelbetowy bunkier - „puszka Kocha” na planie koła, nieznacznie wystający ponad powierzchnię ziemi, zamknięty stożkowym dachem. Na terenie przedogródka i ogrodu od strony parku znajduje się kilkadziesiąt drzew i krzewów, dominują drzewa liściaste. Większość z nich to lipy drobnolistne, lipy szerokolistne, głogi dwuszyjkowe oraz klony, a także robinia akacjowa i świerk. Wśród krzewów dominuje leszczyna pospolita i głóg dwuszyjkowy. W skład zieleni wchodzi starodrzew oraz późniejsze samosiejki. Zieleni rozmieszczona jest na obrzeżach działki, wzdłuż ogrodzenia. Największe skupisko drzew i krzewów występuje wzdłuż północnej granicy działki w postaci rzędu drzew. Południowo-zachodnia część ogrodu jest porośnięta zielenią w najmniejszym stopniu. W południowej części działki w przeważającej mierze dominuje zielen współczesna.

Do starych drzew zalicza się świerk znajdujący się przy południowo-zachodnim narożniku willi, mierzy on ok. 18 m wysokości. Wysokość starodrzewia waha się od 6-8 m w przypadku głogów i 10-12 w przypadku lip i klonów, znajdujących się we frontowej części działki. Drzewa w tylnej części ogrodu (lipy i klony) wysokością dorównują drzewom parkowym (ok. 15 m).

Stan zdrowotny zachowanej zieleni jest zróżnicowany.

Wnioskuje się o zachowanie zdrowych drzew oraz zagospodarowanie i rewitalizację ogrodu wokół willi.



Plan orientacyjny ogrodu

LEGENDA

- HISTORYCZNE GRANICE DZIAŁKI
- OBECNE GRANICE DZIAŁKI
- STARE DRZEWA L - lipy, K - klony, G - głóg, Ś - świerk
- NOWE DRZEWA
- NISKA ZIELEŃ
- ZACHOWANA CZĘŚĆ OGRODZENIA
- MIEJSCE, W KTÓRYM ZNAJDOWAŁA SIĘ ALTANA
- BUNKIER
- FURTKA DO PARKU
- WJAZD
- WEJŚCIE

Spis ilustracji

1. Willa przy ulicy Powstańców Śląskich 202 (elewacja zachodnia i północna), 2008 r.
2. Plan orientacyjny 1:5000
3. Rzut wysokiego parteru 1:250
4. Plan sytuacyjny 1:1000
5. Ortofotomapa - zdjęcie z lotu ptaka
6. Rzut I piętra 1:200
7. Projekt elewacji frontowej (zachodniej) autorstwa Richarda Ehrlicha, 1906 r.
8. Projekt elewacji północnej autorstwa Richarda Ehrlicha, 1906 r.
9. Projekt elewacji ogrodowej (wschodniej) autorstwa Richarda Ehrlicha, 1906 r.
10. Projekt elewacji południowej autorstwa Richarda Ehrlicha, 1906 r.
11. Przekrój budynku autorstwa Richarda Ehrlicha, 1906 r.
12. Projekt ogrodzenia autorstwa Richarda Ehrlicha, 1906 r.
13. Elewacja frontowa (zachodnia), marzec 2009 r.
14. Widok willi od strony południowo-wschodniej, ok. 2003 r.
15. Elewacja ogrodowa (wschodnia), październik 2009 r.
16. Fragment elewacji wschodniej, widok dekoracji stolarki okiennej, zachowanych okiennic, maj 2008 r.
17. Elewacja południowa, widok dekoracji ryzalitu oraz stolarki okiennej i dachu mansardowego, kwiecień 2009 r.
18. Obramienie okna w elewacji południowej, kwiecień 2009 r.
19. Wykuszy okienny w elewacji frontowej na wysokości I piętra, kwiecień 2009
20. Wole oko w elewacji frontowej, październik 2009
21. Drzwi wejściowe w elewacji północnej, prowadzące do kondygnacji przyziemia, widoczne ubytki w tynku elewacji, październik 2009
22. Trójbiegowa, reprezentacyjna drewniana klatka schodowa, październik 2009
23. Dwubiegowa, pomocnicza klatka schodowa, październik 2009
24. Widok boazerii przy klatce schodowej w hallu oraz balustrady z giętych ażurowych prętów, październik 2009
25. Okna w ryzalicie znajdujące się w przestrzeni pod klatką schodową, październik 2009
26. Oryginalna, drewniana stolarka okienna i podwójne drzwi na taras w południowo-wschodnim pokoju traktu tylnego, październik 2009
27. Widok wykusa okiennego od wewnątrz, październik 2009
28. Stolarka okienna i zachowana obudowa kaloryfera w północno-wschodnim pokoju traktu tylnego na I piętrze, październik 2009
29. Haczyk do zamykania okna pod klatką schodową, październik 2009
30. Klamka do otwierania okna oraz mechanizm do rozwierania górnej części okna, październik 2009
31. Klamka do drzwi tarasowych, październik 2009
32. Kominiec znajdujący się w północno-zachodnim narożniku hallu, październik 2009
33. Widok na dawną garderobę oraz krata z kutyh giętych prętów, układających się w wieć roślinną, wypełniającą łuk wejściowy do hallu, październik 2009
34. Drzwi wejściowe do willi, fragment ceramicznej dekoracji ścian oraz wole oko doświetlające przedsionek, październik 2009
35. Malowidło znajdujące się w wnęce przeznaczonej na umywalkę, w południowo-wschodnim pomieszczeniu traktu tylnego na I piętrze, październik 2009
36. Zniszczone ogrodzenie parceli od ulicy Powstańców Śląskich, październik 2009
37. Wieżba dachowa w układzie płatwiowo-kleszczowa, październik 2009
38. Wieżba dachowa w układzie płatwiowo-kleszczowa, październik 2009
39. Lukarna w północnej elewacji dachu, październik 2009
40. Widok przedogródka w kierunku wschodnim, listopad 2009
41. Widok przedogródka w kierunku zachodnim, listopad 2009
42. Widok ogrodu w kierunku parku, listopad 2009
43. Bunkier we wschodniej części ogrodu, listopad 2009

1. Miejscowość Wrocław	5. Obiekt (nazwa jak w karcie) oraz adres WILLA Z OGRODEM ul. Powstańców Śląskich 202	6. Zawartość wkładki ilustracje
2. Gmina Wrocław		
3. Powiat grodzki		
4. Województwo dolnośląskie		



40.



41.



42.



43.