

KRAJOWY OŚRODEK BADAŃ I DOKUMENTACJI ZABYTEKÓW W WARSZAWIE
KARTA EWIDENCYJNA ZABYTEKÓW ARCHITEKTURY I BUDOWNICTWA

Nr

11444

1. Obiekt

DOM MIESZKALNY (DOM DYREKTORA) W ZESPOLE LO NR 1

2. Czas powstania
1907 r.

3. Miejscowość

WROCLAW

4. Adres

ul. ks. J. Poniatowskiego 13
50-326 Wrocław

Nr ew. działki:

Ob. Pl. Grunwaldzki A-13 nr dz.
105

Nr ks. wieczystej

5. Przynależność administracyjna

Województwo dolnośląskie

Powiat grodzki

Gmina Wrocław

6. Poprzednie nazwy miejscowości

BRESLAU – do 1945 r.

7. Przynależność administracyjna przed
1.1.1999

Województwo wrocławskie
gmina Wrocław

8. Właściciel i jego adres

Gmina Wrocław

9. Użytkownik i jego adres

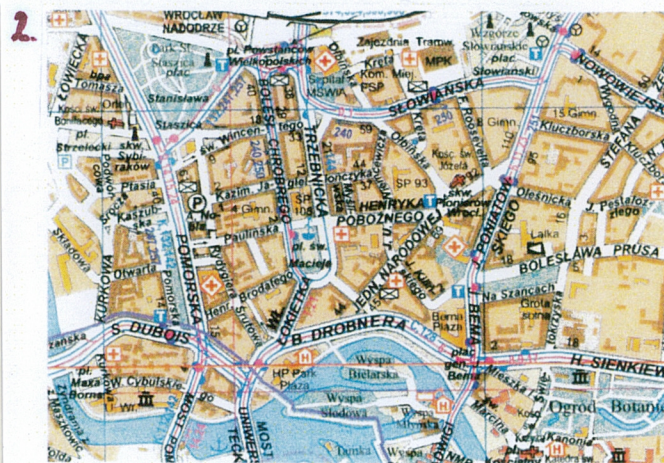
Zarządca nieruchomości:

LO nr 1

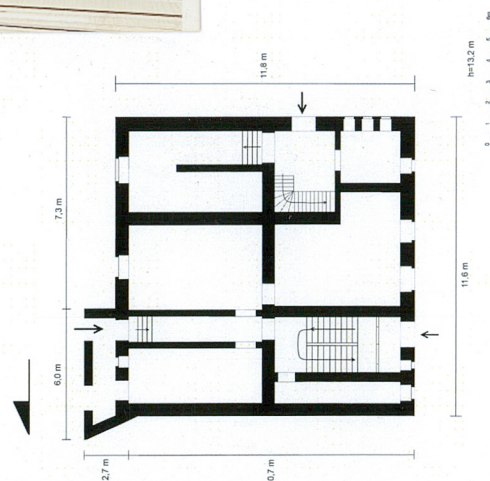
Ul. Poniatowskiego 9-13
50-326 Wrocław

10. Rejestr zabytków

A/5832 z 5.06.2012



Plan orientacyjny skala: 1:20 000



Rzut parteru - pomniejszenie

HISTORIA: Pod koniec XIX wieku we Wrocławiu nastąpił wzmożony rozwój budownictwa użyteczności publicznej, w tym także szkół. Władze miejskie powoływały specjalne komisje złożone z lekarzy, pedagogów i architektów do stworzenia nowoczesnego budownictwa szkolnego opartego na funkcjonalności, higienie i ekonomii. Przede wszystkim zwracano uwagę na świadome kształtowanie architektury tych budynków oraz ich lokalizację, bowiem gmachy szkół stanowiły często dominantę w danej dzielnicy miasta. Wybór form architektonicznych zależał zarówno od tendencji w architekturze państwowej jak również od zainteresowań artystycznych głównego architekta miejskiego. Po roku 1900 w budownictwie komunalnym na terenie Niemiec przeważało dążenie do upraszczania form historycznych i powrót do tzw. rodzimej prostoty (Heimatschutz). W tym właśnie duchu powstał kompleks budynków przy ul. Ks. J. Poniatowskiego (niem. Blücherstrasse) Historia szkoły sięga 1863 roku, kiedy funkcjonowała ona jeszcze pod nazwą „Victoriaschule” i mieściła się przy pl. Nankiera. Była to elitarna szkoła dla dziewcząt, do której przyjmowano jedynie zamożne mieszcanki. Cechowała się wysokim poziomem kształcenia, dawała możliwość przystąpienia do egzaminów maturalnych oraz kontynuacji nauki na uczelniach wyższych. Pod koniec XIX wieku, liczba uczennic była tak duża, że postanowiono rozbudować placówkę. Rozpisano konkurs na projekt nowej siedziby szkoły, a miasto w 1902 roku zakupiło parcelę przy dzisiejszej ul. Ks. J. Poniatowskiego. Ulica ta, położona w Śródmieściu, rozciąga się od pl. Bema do Skweru Pionierów Wrocławskich. Została zaprojektowana w 1845 roku, w miejscu wąskiej drogi usytuowanej pomiędzy ogrodami. Od 1862 została zabudowywana kamienicami czynszowymi. Jedną z dominant architektonicznych tej ulicy jest zespół szpitalny, dawny szpital im. Cesarzowej Augusty nr 2 z 1886 roku, powstały na miejscu gospody i ogrodu pod księciem Blücherem. Drugą dominantę wyznacza zespół budynków szkolnych nr 9-13. Prace budowlane ruszyły w 1906 roku, a w 1907 budynek był już w stanie surowym. Data ta widnieje nad portalem gmachu głównego oraz ponad głównym otworem drzwiowym domu dyrektora. Natomiast oficjalnie otwarcie budynku szkoły

SYTUACJA:

Budynek usytuowany jest w dzielnicy Śródmieście, na północ od Rynku i wysp odrzańskich, w zwartym ciągu zabudowy miejskiej przy ul. ks. J. Poniatowskiego. Rozległa posesja została przeznaczona na zespół budynków szkolnych składających się z: gmachu głównego (część centralna), budynku mieszczącego salę gimnastyczną i warsztaty szkolne (część pd) oraz Domu Dyrektora (część pn). Budynek ten od strony pn przylega do ciągu kamienic i sąsiaduje z kamienicą nr 15.

MATERIAŁ, KONSTRUKCJA, TECHNIKA:

Ściany:

Fundamenty, ściany zewnętrzne i wewnętrzne oraz ściany działowe - z cegły ceramicznej pełnej.

Cokół - kamienny

Tynki zewnętrzne i wewnętrzne - cementowo-wapienne.

Sklepienia i stropy:

Piwnica i poszczególne kondygnacje przykryte stropami kleina, częściowo na podciągach (I piętro).

Detal architektoniczny:

Opaski okienne - ciągnięte w tynku

Gzymsy - ceglane, otynkowane

Balustrady balkonów, okratowanie otworów okiennych - metalowe

Obramienia otworów wejściowych elewacji frontowej, południowej, herb, zworniki otworów wejściowych zewnętrznych - piaskowiec

Dach:

Dach łamany z lukarnami, pokryty dachówką ceramiczną. Nad lukarnami fasady i elewacji tylnej dachy dwupołaciowe, kryte dachówką ceramiczną. Wybudówka w fasadzie nakryta blaszanym czworobokiem o rozchylonych krawędziach. Cztery lukarny przykryte daszkami trójsпадowymi i dwie lukarny - powiekowe. Aneks wejściowy elewacji tylnej kryty dachem jednospadowym i papą.

14. Kubatura 2101, 143 m ³	15. Powierzchnia użytkowa 636,71 m ²	16. Przeznaczenie pierwotne mieszkalne	17. Użytkowanie obecne mieszkalne
18. Prace budowlane i konserwatorskie, ich przebieg i dokumentacja		19. Stan zachowania (fundamenty, ściany zewnętrzne, ściany wewnętrzne, sklepienia, stropy, konstrukcja dachu, wyposażenie i instalacje)	
18.04.2003 r. przegląd instalacji gazowej		<p>Zły. Elewacja i cały budynek wymagają remontu. Fundamenty – brak możliwości wykonania odkrywek, stan murów nie wykazuje nieprawidłowości w pracy fundamentów. Brak osadników deszczowych na rurach deszczowych. Kanalizacja w bardzo złym stanie. Więźba dachowa-brak dostępu- nie można określić stanu konstrukcji. Na klatce schodowej między I i II kondygnacją zamontowana krata uniemożliwiająca dostęp na kondygnację mieszkalną i strychową. Drzwi wejściowe – zniszczone. Okna skrzynkowe, drewniane-nieszczelne. Malatura-zniszczona. Ściany wewnętrzne malowane farbą emulsyjną i częściowo farbą olejną. Klatka schodowa w stanie zadowalającym. Instalacje w bardzo złym stanie technicznym. Obecny stan użytkowania powoduje przyspieszoną dekapitalizację techniczną budynku.</p>	
23.05.2004 r. przegląd instalacji gazowej – instalacja szczelna, nadająca się do eksploatacji			
23.02.2006 r. przegląd instalacji gazowej – szczelna , nadająca się do eksploatacji			
11.04.2006 r. oczyszczanie przewodów kominowych			
19.04 2007 r. oczyszczanie przewodów kominowych			
03.04.2008 r. oczyszczanie przewodów kominowych			
2009 r. instalacja gazowa trwale odcięta			
21.01.2009 r. oczyszczanie przewodów kominowych			
13.01.2010 r. oczyszczanie przewodów kominowych		20. Najpilniejsze postulaty konserwatorskie	
		<p>Z uwagi na niedostępność niektórych części budynku nie można rzetelnie określić stanu technicznego. Budynek wymaga remontu, który powinien być poprzedzony ekspertyzą.</p> <p>Należy zachować historyczne granice parceli, bryłę budynku, formę i pokrycie dachu, wystrój elewacji, detale architektoniczne, oryginalną stolarkę. Zalecany remont elewacji, odtworzenie brakujących tynków, uzupełnienie detali architektonicznych, stolarki okiennej i drzwiowej oraz klatki schodowej.</p>	

21. Akta archiwalne (rodzaj akt, numer i miejsce przechowywania)

Muzeum Architektury we Wrocławiu. Oddział Archiwum Budowlane,
(teczka nr 476)

22. Bibliografia:

A. Gryglewska, Neogotyckie budynki wrocławskich szkół R. Plüddemanna
na tle XIX i XX architektury niemieckiej [w:] Wrocławskie szkoły – historia
i architektura, Wrocław 2004

Adressbuch von Breslau 1909-1943

23. Źródła ikonograficzne i fotograficzne (rodzaj, miejsce przechowywania, sygnatury)

www.wroclaw.pl

24. Uwagi różne

25. Opracowanie karty ewidencyjnej (data i podpis)

tekst IX. 2011 r. Marie Kondneche

plany,

rysunki IX 2011 r. Marie Kondneche

zdjęcia

fotograficzne IX 2011 r. Marie Kondneche

miejsce przechowywania negatywów – płyta CD dołączona do karty
Karta po wypełnieniu podlega ochronie na podstawie przepisów prawa autorskiego

26. Adnotacje o inspekcjach, informacje o zmianach (daty, imiona i nazwiska wypełniających)

27. Załączniki

Wkładki do kart ewidencyjnych -8

WKŁADKA DO KARTY EWIDENCYJNEJ ZABYTKÓW ARCHITEKTURY I BUDOWNICTWA

1. Miejscowość, gmina powiat, województwo

WROCLAW

woj. Dolnośląskie

2. Obiekt (nazwa jak w karcie)

DOM MIESZKALNY (DOM DYREKTORA)
W ZESPOLE LO NR I

3. Zawartość wkładki (nazwa obiektu lub materiału uzupełniającego)

c.d. rubryki historia

c.d. rubryki opis

c.d. historia

nastąpiło 16 kwietnia 1909 roku.

Pierwszym dyrektorem szkoły (jeszcze Victoriaschule) był dr F. H. Luchs absolwent niemieckich uniwersytetów, wykładał historię sztuki, historię, geografę i językoznawstwo. W następnych latach urząd dyrektora szkoły sprawowali: prof. dr M. Maass, dr H. Gaure, dr J. Gaure, dr J.O. Pfundtner, A. Bohnemann, F. Unruh, prof. dr K. E. Roeh. Budynek nr 13 – dawny dom dyrektora, został usytuowany w pn-wsch części parceli. Projekt domu powstał w 1906 roku w pracowni Charlota Cabanisa, który od 1903 roku piastował urząd Kierownika Inspekcji Budowlanej dla Północnej części Wrocławia. Projekt nadzorował Richard Plüddemann, autor licznych budynków szkolnych na terenie Wrocławia. Architektura domu dyrektora odbiega nieco od formy gmachu głównego, jednakże stylistycznie nawiązuje do budynku mieszczącego salę gimnastyczną. Zarówno ukształtowanie bryły budynku nr 13 jak i jego dekoracje reprezentują formy secesyjne przetworzone w stylu rodzimym (Heimatschutz).

c.d. opis

Balkon wewnętrzny elewacji tylnej nakryty dachem naczółkowym.

Więźba dachowa:

Więźba dachowa - konstrukcja drewniana, układ płatwiowo-kleszczowy.

Posadzki, podłogi:

Piwnice - ceglane

Hall - lastriko

Lokale mieszkalne - drewniane – parkiet ułożony w jodełkę

Strych - drewniane

Schody:

Schody (usytuowane w pn części) dwubiegowe, powrotne. Stopnice i podstopnice schodów – w partii parteru granitowe, na pozostałych kondygnacjach drewniane. Belka policzkowa stalowa, nitowana bez dekoracji. Poręcze i balustrady stalowe. Tralki w dwóch formach: ażurowych, wąskich prostokątów zdobionych kuleczkami oraz szerszych prostokątów u dołu wypełnionych kwadratową płyciną, pośrodku ażurowych. Słupek początkowy w formie wąskiego, ażurowego prostokąta z kuleczkami zwieńczonego zgeometryzowanymi wolutami.

Schody (usytuowane w części pd) – zabiegowe, masywne. Stopnice i podstopnice schodów w partii parteru granitowe, na I kondygnacji – lastriko. Poręcze i balustrady stalowe. Tralki w dwóch formach: ażurowych, wąskich prostokątów zdobionych kuleczkami oraz szerszych prostokątów u góry i u dołu wypełnionych przez kwadratową płycinę, pośrodku ażurowych. Słupek początkowy w formie wąskiego, ażurowego prostokąta z kuleczkami, zwieńczonego zgeometryzowanymi wolutami.

Schody prowadzące z wejścia tylnego do pomieszczeń piwnicznych - jednobiegowe, granitowe.

Schody, w pomieszczeniu w pd części II traktu, jednobiegowe, betonowe.

Otwory wejściowe zewnętrzne:

Wejście główne w 3 osi od pn elewacji zachodniej w kształcie prostokąta zamkniętego łukiem odcinkowym. Drzwi powtarzające kształt otworu, drewniane, 1-skrzydłowe, pokryte blachą, nitowane z nadświetłem w formie wolego oka ujętego pojedynczą stolarką dzieloną w krzyż. Całość otworu drzwiowego umieszczona w kamiennym obramieniu, powtarzającym kształt otworu, stylizowanym na ciosy z kluczem mieszczącym datę powstania budynku: 1907 i uproszczony herb Wrocławia w formie głowy Jana Chrzciciela.

Wejście boczne w 4 osi od zach elewacji południowej, w kształcie prostokąta zamkniętego łukiem odcinkowym. Drzwi powtarzające kształt otworu, drewniane 1-skrzydłowe, pokryte blachą, nitowane, ramowo płycinowe. Płyciny na krótszym boku zamknięte geometrycznie, z których górna przeszklona i zabezpieczona kratą. Całość otworu drzwiowego umieszczona w kamiennym obramieniu stylizowanym na kamienne ciosy z kluczem mieszczącym literę „W”. Wejście tylne, umieszczone w 1 osi od pd strony aneksu wejściowego elewacji wschodniej w kształcie prostokąta zamkniętego łukiem odcinkowym. Drzwi, powtarzające kształt otworu, drewniane, jednoskrzydłowe, pokryte blachą. Drugi otwór wejściowy, umieszczony w 3 osi od pn strony aneksu wejściowego, w kształcie prostokąta zamkniętego łukiem odcinkowym. Drzwi, powtarzające kształt otworu, drewniane, pokryte blachą-wtórne.

Otwory wejściowe wewnętrzne:

- z wejścia głównego na klatkę schodową drzwi wahadłowe, prostokątne, drewniane, czteroskrzydłowe, ramowo-płycinowe. Dwa zewnętrzne skrzydła węższe, stałe, zawierające po dwie płyciny, z których górna przeszklona. Skrzydła wewnętrzne – szersze, ruchome, zawierające po dwie płyciny, z których górne przeszklone i podzielone drewnianymi szczeblinkami.

- otwory wejściowe do pomieszczeń gospodarczych pn cz. I kondygnacji -prostokątne, zamknięte łukiem odcinkowym, metalowe, jednoskrzydłowe.

- z korytarza do pomieszczeń cz. pn II kondygnacji - otwór drzwiowy prostokątny, drzwi drewniane, dwuskrzydłowe, ramowo-płycinowe.

-pomieszczenia III kondygnacji nie zostały udostępnione.

-otwory drzwiowe prowadzące do pomieszczeń gospodarczych części pd I kondygnacji - prostokątne, metalowe, jednoskrzydłowe, ramowo-płycinowe, w części górnej przeszklone i podzielone pionowymi , metalowymi prętami.

-z wejścia bocznego w elewacji południowej do pomieszczeń na II kondygnacji otwór drzwiowy prostokątny zamknięty łukiem odcinkowym, drzwi drewniane, dwuskrzydłowe, ramowo-płycinowe. Górne płyciny podzielone szczeblinkami.

Otwory okienne:

Parapety wewnętrzne drewniane, zewnętrzne ceramiczne, otynkowane.

Otwory okienne o zróżnicowanych wielkościach ujęte kanelowanymi opaskami ciągnionymi w tynku.

Otwory I kondygnacji zabezpieczone kratami w postaci ażurowych prostokątów zdobionych u góry kuleczkami.

Otwory okienne II kondygnacji zabezpieczone wtórnymi kratami (fasada i elewacja tylna) w postaci ażurowych prostokątów i kół.

I kondygnacja:

Elewacja zachodnia:

- 3 otwory okienne kwadratowe, stolarka drewniana, pojedyncza, dwuskrzydłowa, przeszklenie wtórne .

-otwór okienny prostokątny, stolarka drewniana, pojedyncza, jednoskrzydłowa, przeszklenie wtórne.

-otwór okienny prostokątny, stolarka drewniana, pojedyncza, jednoskrzydłowa z podziałem na 4 poziome kwatery.

Elewacja południowa:

- 3 otwory okienne prostokątne, drewniane, pojedyncze, jednoskrzydłowe z podziałem na 2 poziome kwatery.

Elewacja wschodnia:

-2 otwory okienne kwadratowe, stolarka drewniana, pojedyncza, dwuskrzydłowa, przeszklenie wtórne.

- otwór okienny prostokątny, drewniany, jednoskrzydłowy, przeszklenie wtórne.

II kondygnacja:

Elewacja zachodnia:

-otwór okienny prostokątny, stolarka drewniana, skrzynkowa, dwuskrzydłowa, zawierająca po 3 poziome kwatery na każdym ze skrzydeł.

-otwór okienny prostokątny, stolarka drewniana, skrzynkowa, czteroskrzydłowa, dwupoziomowa. Skrzydła górne dzielone w krzyż na 4 kwatery. Skrzydła dolne zawierają po 4 poziome kwatery na każdym ze skrzydeł.

- 2 otwory prostokątne, stolarka drewniana, skrzynkowa, dwuskrzydłowa, dwupoziomowa. Skrzydło górne zawiera 2 poziome płyciny, skrzydło dolne – 4.

-otwór prostokątny, stolarka drewniana, skrzynkowa, dwupoziomowa. Skrzydła górne dzielone w krzyż na 4 kwatery. Skrzydła dolne zawierają po 6 kwater na każdym ze skrzydeł.

WKLADKA DO KARTY EWIDENCYJNEJ ZABYTKOW ARCHITEKTURY I BUDOWNICTWA

1. Miejscowość, gmina powiat, województwo

WROCLAW

woj. Dolnośląskie

2. Objekt (nazwa jak w karcie)

DOM MIESZKALNY (DOM DYREKTORA)
W ZESPOLE LO NR I

3. Zawartość wkladki (nazwa obiektu lub materiału uzupełniającego)

c.d. rubryki opis

Elewacja południowa:

-4 otwory prostokątne, stolarka drewniana, pojedyncza, jednoskrzydłowa z podziałem na 3 poziome kwatery.

-otwór prostokątny, stolarka drewniana, skrzynkowa, czteroskrzydłowa, dwupoziomowa. Skrzydła górne dzielone w krzyż na 4 kwatery. Skrzydła dolne zawierają po 4 poziome kwatery na każdym ze skrzydeł.

Elewacja wschodnia:

-4 otwory prostokątne, stolarka drewniana, skrzynkowa, dwuskrzydłowa, dwupoziomowa. Skrzydło górne zawiera 2 poziome kwatery, skrzydło dolne - 4.

-2 otwory prostokątne, stolarka drewniana, skrzynkowa, czteroskrzydłowa, dwupoziomowa. Skrzydła górne dzielone w krzyż na 4 kwatery. Skrzydła dolne zawierają po 4 poziome kwatery na każdym ze skrzydeł.

-2 otwory prostokątne, stolarka drewniana, skrzynkowa, dwupoziomowa. Skrzydła górne zawierają po 2 poziome kwatery, skrzydła dolne po 3 poziome kwatery.

-otwór prostokątny, stolarka drewniana, skrzynkowa, czteroskrzydłowa, dwupoziomowa. Skrzydła górne dzielone w krzyż na 4 kwatery. Skrzydła dolne zawierają po 3 poziome kwatery.

III kondygnacja:

Elewacja zachodnia:

-2 otwory prostokątne, stolarka drewniana, skrzynkowa, dwuskrzydłowa, zawierająca po 3 poziome kwatery na każdym ze skrzydeł.

-otwór prostokątny stolarka drewniana, skrzynkowa, czteroskrzydłowa, dwupoziomowa. Skrzydła górne dzielone w krzyż na 4 kwatery. Skrzydła dolne zawierają po 4 poziome kwatery na każdym ze skrzydeł.

-otwór prostokątny, stolarka drewniana, skrzynkowa, dwuskrzydłowa, dwupoziomowa. Skrzydła górne dzielone w krzyż na 4 kwatery, skrzydła dolne zawierają po 6 kwater na każdym ze skrzydeł.

Elewacja południowa:

-4 otwory prostokątne, stolarka drewniana, skrzynkowa, czteroskrzydłowa, dwupoziomowa. Skrzydła górne dzielone w krzyż na 4 kwatery. Skrzydła dolne

Wkładkę założyła Maria Kondracka IX 2011 r

zawierają po 4 poziome kwatery na każdym ze skrzydeł.

Elewacja wschodnia:

-4 otwory okienne prostokątne, stolarka drewniana, skrzynkowa, 4-skrzydłowa, dwupoziomowa. Skrzydła górne dzielone w krzyż na 4 kwatery. Skrzydła dolne zawierają po 3 poziome kwatery na każdym ze skrzydeł.

IV kondygnacja:

Elewacja zachodnia:

-4 otwory prostokątne, stolarka drewniana, pojedyncza, jednoskrzydłowa, z podziałem na 2 poziome kwatery.

- 4 otwory prostokątne, stolarka drewniana, skrzynkowa, dwuskrzydłowa, z podziałem na 3 poziome kwatery na każdym ze skrzydeł.

- otwór prostokątny, stolarka drewniana, pojedyncza, dwuskrzydłowa.

Elewacja południowa:

-3 otwory prostokątne, stolarka drewniana, skrzynkowa, czteroskrzydłowa, dwupoziomowa. Skrzydła górne dzielone w krzyż na 4 kwatery. Skrzydła dolne zawierają po 4 poziome kwatery na każdym ze skrzydeł.

Elewacja wschodnia:

- 3 otwory prostokątne, stolarka drewniana, skrzynkowa, dwuskrzydłowa, z podziałem na 3 poziome kwatery na każdym ze skrzydeł.

- otwór prostokątny, stolarka drewniana, pojedyncza, dwuskrzydłowa.

- 2 otwory prostokątne, stolarka drewniana, skrzynkowa, dwuskrzydłowa, dwupoziomowa. Skrzydła górne zawierają po 2 poziome kwatery. Skrzydła dolne zawierają po 4 poziome kwatery.

- drzwi balkonowe prostokątne, stolarka drewniana, ramowo - płycinowa, jednoskrzydłowa, w górnej części przeszklona i dzielona w krzyż.

- drzwi balkonowe prostokątne, stolarka drewniana, dwupoziomowa, ramowo - płycinowa, jednoskrzydłowa, z nadświetlem dzielonym w krzyż na 4 kwatery. Część dolna u góry przeszklona i dzielona w krzyż.

Rzut:

Budynek założony na rzucie zbliżonym do kwadratu. Układ konstrukcyjny – na wszystkich kondygnacjach - dwutraktowy. Główne wejście w elewacji zachodniej – w 3 osi od pn. Wejście boczne w elewacji południowej w 4 osi od zach. Wejście tylne w 1 osi od str. pd aneksu wejściowego.

W I trakcie dwie klatki schodowe umieszczone po str pn i pd oraz pomieszczenia gospodarcze. Trakt II zawiera wąską sień prowadzącą do klatki schodowej pn oraz pomieszczenia piwniczne.

Na parterze – różnica poziomów pomiędzy przestrzenią mieszczącą wejście główne do budynku i klatkę schodową północną, a wąską sienią, w której jednobiegowe schody prowadzące do pomieszczeń piwnicznych i do wejścia tylnego.

Bryła:

Budynek podpiwniczony, o symetrycznej bryle, 4-kondygnacyjny, w tym mieszkalne poddasze, przykryte dachem łamanym z lukarnami.

W elewacji frontowej (zachodniej), w części poddasza – wybudówka, założona na planie czworoboku z jedną ścianą wtopioną w lico budynku, mieszcząca cztery, 1-skrzydłowe otwory okienne, oraz dwie lukarny nakryte trójspadowymi daszkami i lukarnę powiekową. Elewacja tylna (wschodnia) w partii przyziemia od strony pn zawiera aneks wejściowy z dwoma otworami drzwiowymi i jednym okiennym, nakryty dachem jednospadowym i przykryty papą.

W obrębie 1 osi III kondygnacji – balkon, z ażurową balustradą zdobioną geometrycznie, ponad którym arkada wyrobiona w tynku. W partii poddasza – balkon wnekowy nakryty dachem naczółkowym oraz lukarna z daszkiem trójspadowym zawierająca trzy jednokrzydłowe otwory okienne.

Elewacje:

Budynek posadowiony na cokole z kamiennych ciosów. Wszystkie elewacje tynkowane, zamknięte wąskim gzymsem koronującym profilowanym w tynku.

Fasada (elewacja zachodnia):

Elewacja niesymetryczna, 4-kondygnacyjna, w tym kondygnacja poddasza, wieloosiowa, z przesunięciem osi okiennych w kierunku pn i pozostawieniem jednego otworu po str. pd (I kondygnacja), o zróżnicowanej ilości osi. W obrębie I kondygnacji - 6 osiowa. Na II kondygnacji - 5 osiowa. W obrębie III i IV kondygnacji - 4 – osiowa. Otwór wejściowy główny opracowany w kształcie prostokąta zamkniętego łukiem odcinkowym, ujęty opaską z kamiennych ciosów.

Po jego bokach dwa prostokątne otwory okienne rozmieszczone niesymetrycznie i o zróżnicowanych wielkościach, w profilowanych kanelowanych opaskach.

Na poszczególnych kondygnacjach otwory okienne o zróżnicowanych kształtach prostokąta, w profilowanych, kanelowanych opaskach ciągnionych w tynku. W kondygnacji poddasza, od pn – wybudówka obłożona blachą ze zwieńczeniem w formie czworoboku o rozchylonych krawędziach, zawierająca – 4 pojedyncze osie okienne. Po stronie pd dwie lukarny nakryte daszkami trójspadowymi, zawierające po 2 osie okienne i jedna lukarna powiekowa. W pd części fasady - stylizowany herb Wrocławia w postaci centralnie umieszczonej litery „W”, ponad którą głowa Jana Chrzciciela. U dołu, po bokach - wizerunki orła i lwa. Całość obwiedziona dekoracją floralną.

Elewacja tylna (wschodnia):

Elewacja niesymetryczna, 4-kondygnacyjna w tym poddasze, wieloosiowa, o zróżnicowanej ilości osi na poszczególnych kondygnacjach. I kondygnacja – 5 osiowa, II kondygnacja 9-osiowa, III kondygnacja 5-osiowa. Poddasze zawiera balkon wnekowy kryty dachem naczółkowym oraz trzy lukarny: dwie nakryte daszkami trójspadowymi zawierające po dwa pojedyncze otwory okienne, oraz jedną lukarnę powiekową. Otwór wejściowy umieszczony w 1 osi od strony pd aneksu wejściowego, opracowany w kształcie prostokąta zamkniętego łukiem odcinkowym. 2 oś zawiera prostokątny, 1-skrzydłowy otwór okienny. W 3 osi otwór wejściowy prowadzący do pomieszczenia gospodarczego, opracowany w kształcie prostokąta zamkniętego łukiem odcinkowym – wtórny. Otwory na I piętrze poprzedzone ceramicznymi, otynkowanymi parapetami i zabezpieczone wtórnymi, ażurowymi kratami. W 1 osi od strony pd III kondygnacji – balkon z ażurową, metalową balustradą, ponad którym – arkada wyrobiona w tynku.

Elewacja południowa:

4-kondygnacyjna, niesymetryczna, o zróżnicowanej ilości osi na poszczególnych kondygnacjach. I kondygnacja 4-osiowa, II 5-osiowa, III – 4-osiowa, IV- 2 osiowa. Otwór wejściowy boczny-w 4 osi od strony zach, opracowany w formie prostokąta zamkniętego łukiem odcinkowym. Ujęty opaską z kamiennych ciosów zawierająca w kluczu stylizowany herb Wrocławia w postaci litery „W” i głowy Jana Chrzciciela. Po zach stronie – 3 pojedyncze osie okienne zabezpieczone metalowymi kratami w postaci

WKŁADKA DO KARTY EWIDENCYJNEJ ZABYTKÓW ARCHITEKTURY I BUDOWNICTWA

1. Miejscowość, gmina powiat, województwo

WROCLAW

woj. Dolnośląskie

2. Obiekt (nazwa jak w karcie)

DOM MIESZKALNY (DOM DYREKTORA)
W ZESPOLE LO NR I

3. Zawartość wkładki (nazwa obiektu lub materiału uzupełniającego)

c.d. rubryki opis
spis ilustracji

c.d. opis

ażurowych prostokątów z kuleczkami i poprzedzone ceramicznymi, otynkowanymi parapetami. W obrębie III kondygnacji, pomiędzy 2 a 3 osią – miedziany zegar słoneczny.

Wnętrze:

Wnętrze dostępne poprzez otwory drzwiowe umieszczone w elewacjach – zachodniej – wejście główne, południowej – wejście boczne oraz wschodniej – wejście tylne. Piwnica skomunikowana z parterem poprzez jednobiegowe schody umieszczone w II trakcie (wschodnim). Wejście główne umieszczone w 3 osi od pn elewacji zachodniej otwiera się do malutkiej sieni, z której przez drzwi wahadłowe wejście na klatkę schodową północną. W sieni posadzka z lastriko. Sklepienia na wszystkich kondygnacjach – klein. (I piętro klein na podciągach). W obrębie parteru różnica poziomów pomiędzy wąską sienią prowadzącą od wejścia tylnego w elewacji wschodniej do pomieszczeń piwnicznych, a częścią mieszczącą klatkę schodową północną. Wejście boczne w elewacji południowej w 4 osi od zach otwiera się do malutkiej sieni, z której wejście na klatkę schodową południową oraz do dwóch pomieszczeń gospodarczych. Obie klatki schodowe w obrębie pięter doświetlone dużymi oknami. Na I piętrze – po stronie pn -wstępne okratowanie klatki schodowej prowadzącej do prywatnego mieszkania i kondygnacji strychowej – brak dostępu. Na I piętrze po str. pd – wtórne okratowanie klatki schodowej. W pomieszczeniach I piętra częściowo zachowana oryginalna stolarka drzwiowa.

Instalacje:

Elektryczna, wodno-kanalizacyjna, ciepłownicza, telekomunikacyjna.

Spis ilustracji:

1. Widok ogólny budynku
2. Plan orientacyjny: skala: 1:20 000
3. Aktualny rzut przyziemia skala: 1:100
4. Plan sytuacyjny: skala: 1:2000
5. Archiwalia
6. Otwór wejścia głównego w elewacji zachodniej
7. Zbliżenie na osie okienne fasady
8. Kondygnacja poddasza w fasadzie
9. Stylizowany herb Wrocławia
10. Drzwi wahadłowe
11. Klatka schodowa północna
12. Tralki
13. Wejście do piwnicy
14. Pomieszczenia piwniczne
15. Aneks wejściowy w elewacji wschodniej
16. Elewacja wschodnia
17. Otwór wejściowy w elewacji wschodniej
18. Balkon w III kondygnacji elewacji wschodniej
19. Osie okienne elewacji wschodniej
20. Balkon w poddaszu elewacji wschodniej
21. Elewacja południowa
22. Oryginalne kraty okienne
23. Klatka schodowa południowa
24. Pomieszczenia na I piętrze

WKŁADKA DO KARTY EWIDENCYJNEJ ZABYTKÓW ARCHITEKTURY I BUDOWNICTWA

1. Miejscowość, gmina powiat, województwo

WROCLAW

woj. Dolnośląskie

2. Obiekt (nazwa jak w karcie)

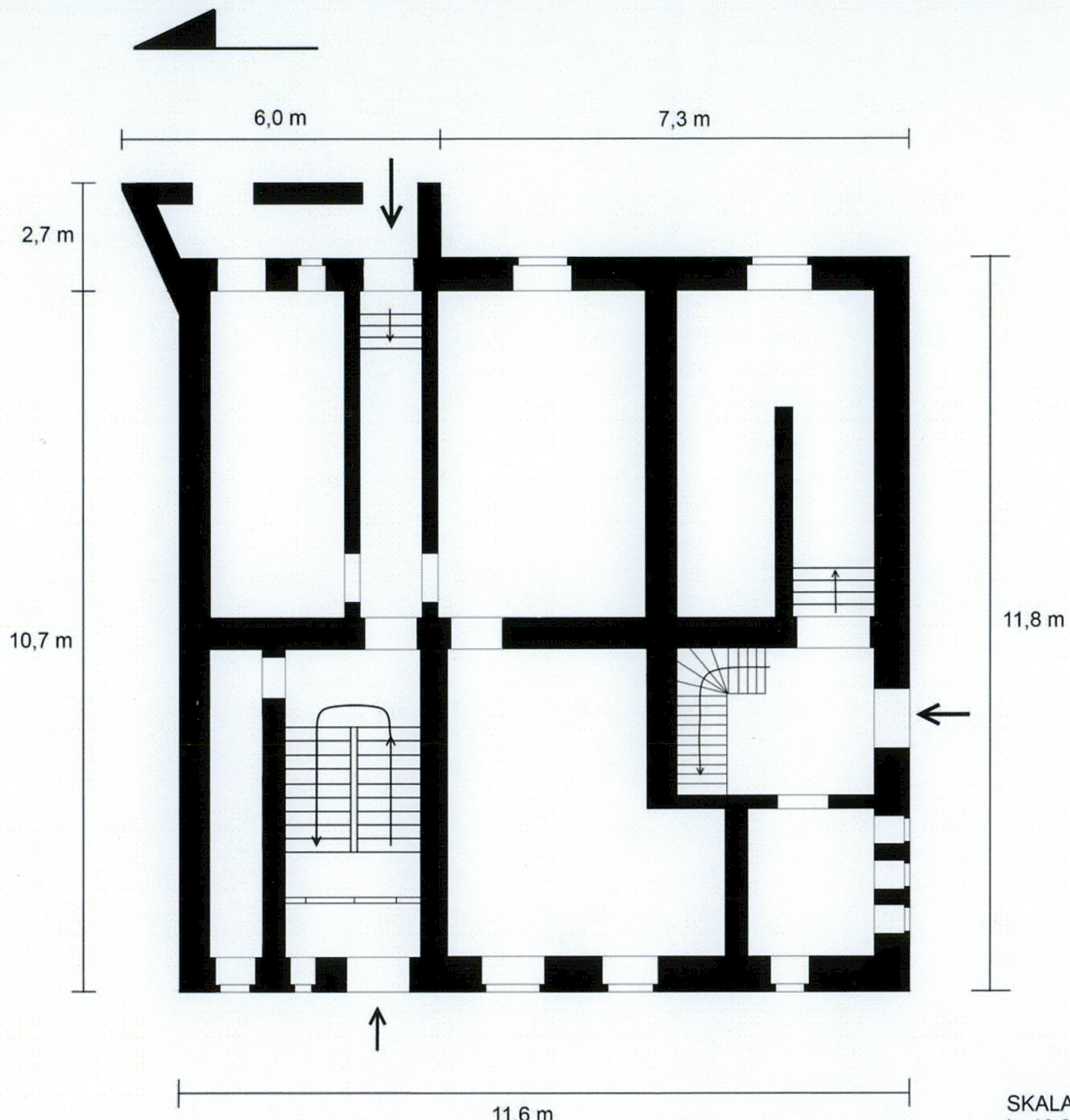
DOM MIESZKALNY (DOM DYREKTORA)
W ZESPOLE LO NR 1

3. Zawartość wkładki (nazwa obiektu lub materiału uzupełniającego)

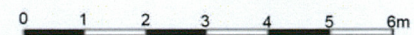
Plan sytuacyjny: skala 1: 2000
Aktualny rzut przyziemia: skala 1:100

Plan sytuacyjny skala 1:2000

0 40 60m



SKALA 1:100
h=13,2 m



1. Miejscowość, gmina powiat, województwo

WROCLAW

woj. Dolnośląskie

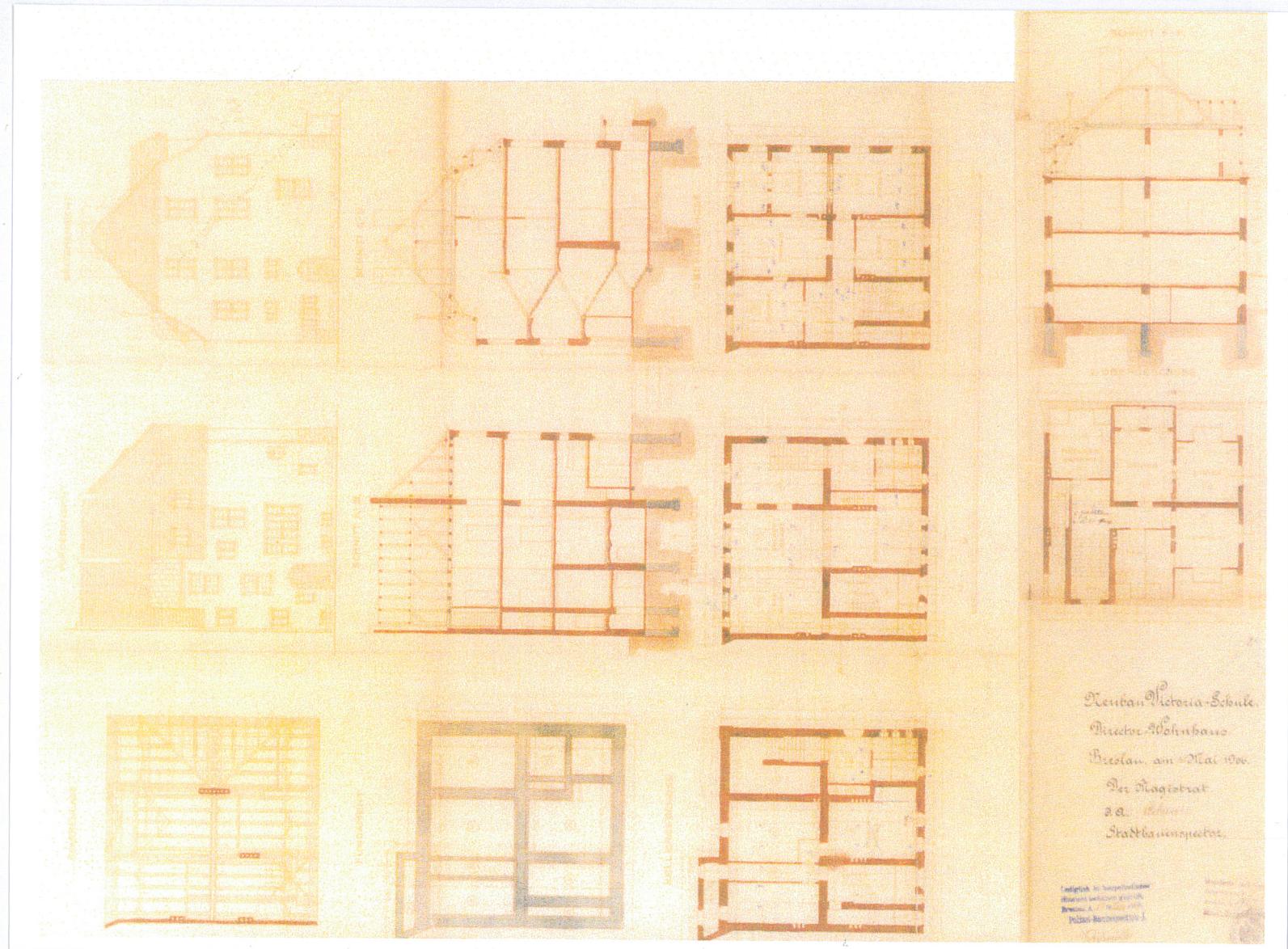
2. Obiekt (nazwa jak w karcie)

DOM MIESZKALNY (DOM DYREKTORA)
W ZESPOLE LO NR 1

3. Zawartość wkladki (nazwa obiektu lub materiału uzupełniającego)

Archiwalia

5.



1. Miejscowość, gmina powiat, województwo

WROCLAW

woj. Dolnośląskie

2. Objekt (nazwa jak w karcie)

DOM MIESZKALNY (DOM DYREKTORA)
W ZESPOLE LO NR 1

3. Zawartość wkładki (nazwa obiektu lub materiału uzupełniającego)

fotografie

6.



7.



8.





9.



10.



11.



12.

1. Miejscowość, gmina powiat, województwo

WROCLAW

woj. Dolnośląskie

2. Obiekt (nazwa jak w karcie)

DOM MIESZKALNY (DOM DYREKTORA)
W ZESPOLE LO NR 1

3. Zawartość wkładki (nazwa obiektu lub materiału uzupełniającego)

fotografie

13.



14.



15.





16.



17.



18.



19.

1. Miejscowość, gmina powiat, województwo

WROCLAW

woj. Dolnośląskie

2. Objekt (nazwa jak w karcie)

DOM MIESZKALNY (DOM DYREKTORA)
W ZESPOLE LO NR 1

3. Zawartość wkładki (nazwa obiektu lub materiału uzupełniającego)

fotografie



20.



21.



22.



23.



24.