

1. Obiekt

LABORATORIUM
w zespole szpitala cesarzowej Augusty

2. Czas powstania

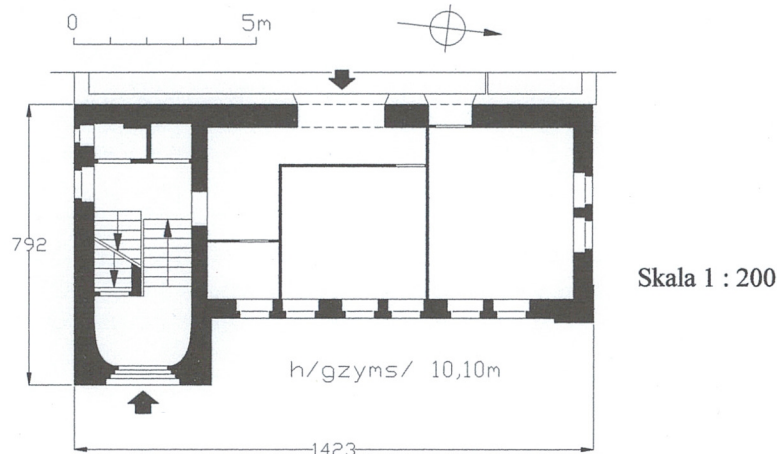
1900 r.; 1998 r.

3. Miejscowość

WROCŁAW

11. Zdjęcie, rzut, przekrój, sytuacja, orientacja

1.



P parking
m bud. mieszk.
g bud. gospod.
zkd zakt. chirurgii dośw.
drogi utwardz.
drogi nieutw.
mur cegl.
ogrodz. wspótcz.
skarpa

1. Budynek szpitala-1885r.
- 1a. Poliklinika
2. Budynek szpitala-1929r.
3. Laboratorium
4. Kostnica
5. Portiernia

4. Adres

ul. Ks. J. Poniatowskiego 2-4
50-326 Wrocław

nr działki: 134

ks. wiecz nr: [REDACTED]

5. Przynależność administracyjna

województwo dolnośląskie

powiat Wrocław

gmina Wrocław

6. Poprzednie nazwy miejscowości

Breslau – Blücherstraße 2/4

7. Przynależność administracyjna do 31.12.1998 r

województwo wrocławskie

gmina Wrocław

8. Właściciel i jego adres

Akademicki Szpital Kliniczny im.
Jana Mikulicza-Radeckiego we
Wrocławiu, ul. Borowska 213
50-556 Wrocław

9. Użytkownik i jego adres

nieużytkowany;

10. Rejestr zabytków

nr: A-1308 data 26.08.2009

Kompleks szpitala Cesarzowej Augusty we Wrocławiu, własność Väterlandischer Frauen-Verein (ojczyźnianego stowarzyszenia kobiet), powstawał etapami w latach 1885–1929 oraz w latach powojennych, aż do pocz. lat 90-tych XX w.

Laboratorium jest jednym z wcześniejszych elementów zespołu. Projekt budynku określanego jako laboratorium i pralnia (Waschereigebäude) powstał w **styczniu 1900 r.** Jego autorem jest architekt głównego budynku szpitalnego **Albert Grau**. Obiekt, który powstał zapewne w tym samym roku, pełnił swoją rolę do czasów II wojny światowej. W 1925 r. zmodernizowano zakład pralniczy. Po II wojnie światowej wnętrza budynku wyremontowano i zaadaptowano go na przychodnię przykliniczną. Kolejny istotny remont nastąpił w na pocz. lat 90-tych XX w. – po rozbudowie (część zach.) i modernizacji obiekt przeznaczono na przychodnię gastrologiczną.

Od 1945 r. w zespole szpitala Cesarzowej Augusty znalazły siedzibę Kliniki wydziałów Lekarskich Uniwersytetu Wrocławskiego. Zarząd nad obiektem sprawował początkowo Polski Czerwony Krzyż a następnie Szpital Wojewódzki we Wrocławiu. Od 1950 r. zespół, z gruntem i budynkami pozostaje w zarządzie i użytkowaniu Akademii Medycznej we Wrocławiu, akademia jest wieczystym użytkownikiem gruntu i właścicielem wszystkich budynków. Obecnie obiekt nie jest użytkowany.

SYTUACJA. Budynek laboratorium jest elementem historycznej zabudowy zespołu szpitala cesarzowej Augusty; zespół szpitalny znajduje się w śródmieściu Wrocławia, na pn. od starego miasta, za głównym korytem Odry. Budynek laboratorium wzniesiono przy pd.-zach. odcinku ogrodzenia pierwotnej posesji szpitalnej, w miejscu którego pporowadzono współcześnie betonowy podjazd (teren szpitala został powiększony w 1993 r.). Do pierwotnej budowli dobudowano część zach., która przejęła funkcję traktu frontowego, z głównym wejściem do budynku. Budynek położony w pobliżu głównej bramy wjazdowej, która usytuowana w pd. części ogrodzenia, od strony ul. B. Prusa. Wzdłuż jego wsch. elewacji przebiega główna wewnętrzna droga komunikacyjna, prowadząca od bramy do budynku głównego.

MATERIAŁ. KONSTRUKCJA. TECHNIKA.

Ściany. *Ściany zewnętrzne* murowane z cegły pełnej, z zewnątrz licowane cegła okładzinówką w wątku krzyżowym; detal architektoniczny ceglany (fryz arkadowy, obramienia otworów, gzymsy). Na pocz. lat 90-tych XX w., od strony zach. dobudowano jedno przeszło budynku, które wyróżnione otynkowanymi ścianami zewnętrznymi.

Ściany wewnętrzne. W części zachowane oryginalne ściany murowane z cegły pełnej i otynkowane; w związku z adaptacją budynku do nowych funkcji i jego modernizacją, nastąpiła zmiana układu wnętrza, w wyniku której wstawiono nowe ścianki działowe o współczesnej lekkiej konstrukcji szkieletowej, obite płytami rigips; w części ścian poddasza konstrukcja ścian drewniana, wykorzystująca elementy więźby dachowej; w wyniku modernizacji wnętrza większość ścian otrzymała okładzinę z współczesnych płytek ceramicznych.

Sklepienia i stropy. Nad wszystkimi kondygnacjami z wyjątkiem poddasza, stropy ceramiczne Kleina; pomieszczenia poddasza nakryte stropami drewnianymi, belkowymi z tynkowanymi podsufitkami; w dobudowanej części współczesne stropy podwieszane, z zamontowanym oświetleniem.

Więźba dachowa. Konstrukcja dachu drewniana, krokwiowo-płatwiowa, uległa modernizacji w związku z dobudowaniem części zach. budynku; nad klatką schodową zachowana oryginalna więźba wieszarowa jednowieszakowa, z zastrzałami w płaszczyźnie więźarów, układającymi się w kształt litery V, mieczowana w kierunku kalenicowym.

Pokrycie dachowe. Dach kryty brytami blachy na zakład.

Posadzki i podłogi. Na wszystkich kondygnacjach posadzki betonowe, z wykończeniem z współczesnych płytek gresowych, tylko na poddaszu posadzki pokryte wykładziną typu lenteks.

Schody. *Schody wewnętrzne.* Klatka schodowa zlokalizowana w ryzalicie pd.-wsch.; schody żelbetowe, dwubiegowe powrotne z półkolistymi spocznikami i balustradą z prostych i skręcanych prętów metalowych; biegi schodowe wyłożone współczesną wykładziną podłogową.

Otwory okienne zróżnicowane w kondygnacjach pod względem wymiarów i kształtów. Otwory fasady w regularnym, rytmicznym układzie; w przyziemiu i trzeciej kondygnacji pary niewielkich prostokątnych okien zamkniętych pełno łukowo; w drugiej kondygnacji odpowiadają im pojedyncze duże otwory w kształcie prostokątów leżących zamkniętych odcinkowo, ujętych w uskokowe kostkowe obramienia ceglane; w podniesionej nieco części środkowej poddasza otwory o kształcie analogicznym jak w przyziemiu i trzeciej kondygnacji, tylko mniejsze, po bokach flankują je po cztery okulusy. Pd. ryzalit klatki schodowej przepruty we wszystkich kondygnacjach prostokątnymi otworami okiennymi z półkolistymi zamknięciami. Otwory piwniczne w kształcie prostokątów leżących zamkniętych odcinkowo. W elewacji pn. zastosowano analogiczny schemat form otworów jak w fasadzie – parom pełnołukowo zamkniętych niewielkich okien pierwszej i trzeciej kondygnacji odpowiada pojedyncze duże okno w ceglany obramieniu, zamknięte odcinkowo, na poddaszu okulusy i prostokątne okienka zamknięte pełnołukowo; układ otworów asymetryczny. Elewacja pd. z nieregularnym układem małych otworów okiennych – przy dostawionym współcześnie, przeszklonym szybie windy rząd trzech identycznych, smukłych okienek zamkniętych odcinkowo, w szczycie większe okno poddasza z zamknięciem pełnołukowym, podobne pełnołukowo zamknięte otwory tworzą parę w przyziemiu i czwartej kondygnacji sąsiedniej osi, otwory różnią się proporcjami.

14. Kubatura 2 200 m ³	15. Powierzchnia użytkowa 215 m ²	16. Przeznaczenie pierwotne laboratorium i pralnia	17. Użytkowanie obecne nie użytkowany
18. Prace budowlane i konserwatorskie, ich przebieg i dokumentacja ➤ W latach powojennych przeprowadzono zapewne remont adaptacyjny, w wyniku którego budynek laboratorium przekształcono w przychodnię przykliniczną z biurami dyrekcji szpitala; remont dotyczył głównie wnętrz, które przekształcono i dostosowano do nowej funkcji przez wstawienie ścian działowych, wyodrębnienie gabinetów lekarskich, poczekalni, szatni, pomieszczeń biurowo-administracyjnych i sanitariatów; dokładny zakres prac nie jest znany, nie zachowała się dokumentacja techniczna dotycząca tych prac. ➤ 1998 r. — remont adaptacyjny, modernizacja i rozbudowa budynku, z przeznaczeniem na przychodnię gastrologiczną. Prace objęły dobudowę traktu komunikacyjnego zach., całkowitą modernizację wnętrz i zmianę ich układu, który dostosowany do nowej funkcji, dobudowę zewnętrznego szybu windy, remont instalacji. <u>Dokumentacja techniczna w archiwum Akademickiego Szpitala Klinicznego:</u> ➤ Inwentaryzacja techniczna. Budynek przychodni. Państwowy Szpital Kliniczny Nr 3, Wrocław ul. Poniatowskiego 2., aut. K. Bajraszewska, 1977; ➤ PT PW Rozbudowa i modernizacja przychodni przyklinicznej PSK-3, Wrocław ul. Poniatowskiego 2. Konstrukcja., ., B. Kuźmicka, M. Barancewicz, z. Sikora, 1998 ➤ PB-W Aneks dźwigowy. Przychodnia przykliniczna przy PSK-3. Architektura i konstrukcja., B. Kuźmicka, M. Barancewicz, z. Sikora, 1998		19. Stan zachowania (fundamenty, ściany zewnętrzne, ściany wewnętrzne, sklepienia, stropy, konstrukcje dachowe, pokrycie dachu, wyposażenie i instalacje) Budynek znacznie przekształcony po wojnie, nie zachował elementów oryginalnych, poza wystrojem elewacji wsch. i, częściowo, pn. i pd. Rzut i dyspozycja wnętrz uległy zmianom, oryginalną lokalizację zachowała klatka schodowa. Dobudowa części zach. i szybu windy spowodowały przekształcenie bryły budynku i formy dachu. Brak oryginalnych elementów wystroju wewnętrznego i wyposażenia. W czasie remontu adaptacyjnego na budynek przychodni gastrologicznej, laboratorium powiększono o trakt zach. oraz zewnętrzny szyb windy; dobudowane elementy otrzymały nowoczesny wystrój, którym odróżniają się od pierwotnej budowli. Stan techniczny budynku we wnętrzach dobry; obiekt unowocześniony i zmodernizowany, dostosowany do nowej funkcji. Oryginalne elewacje zewnętrzne z ubytkami i uszkodzeniami w warstwie licowej oraz w elementach detalu architektonicznego (efekt ostrzelania budynku w czasie działań wojennych II wojny światowej), widoczne pęknięcia i rozwarstwienia ścian z ubytkami zaprawy w spoinach (elewacja pn.).	
		20. Najpilniejsze postulaty konserwatorskie ⇒ budynek kwalifikuje się do objęcia ochroną konserwatorską jako element zespołu szpitala cesarzowej Augusty; ⇒ ekspertyza stanu konstrukcji murów zewnętrznych; podjęcie na jej podstawie działań wzmacniających konstrukcję ścian, połączonych z remontem elewacji, m.in.: likwidacja pęknięć ścian, uzupełnienie ubytków zaprawy w spoinach, uzupełnienie ubytków w detalu architektonicznym (fryz arkadkowy) i w warstwie licowej elewacji, czyszczenie elewacji;	

<p>21. Akta archiwalne (rodzaj akt, numer i miejsce przechowywania)</p> <p>☞ Archiwum Budowlane Miasta Wrocławia: Teczka 475, Blücherstr. 2–4:</p> <p>1. Zeichnung zum Neubau eines Laboratorium Wäschereigebäudes des für das Kaiserin Augusta Hospital auf dem Grundstück Blücherstraße 2/4 dem Vaterländischen Frauen–Verein gehörig; dat. 29 Januar 1900, syg. Albert Grau Ohlau. Ufer 17, Architekt u. Mauermeister, ze strony Frauenverein Schulz-Evler (?) [zaw.: syt., i rzuty wszystkich kond.]; 2. Zeichnung betr. Die Anlage einer Luftheizung im Wäschereigeb ... , dat 1900, syg. A. Grau; 3. Zeichnung zum Neubau eines Laboratorium Wäschereigebäudes des für das Kaiserin Augusta Hospital auf dem Grundstück Blücherstraße 2/4 dem Vaterländischen Frauen–Verein gehörig; dat. 29 Januar 1900, syg. Albert Grau Ohlau [zaw.: <i>przekrój pionowy przez klatkę schodową, szczegóły schodów</i>]; 4. Zeichnung zum Neubau eines Laboratorium Wäschereigebäudes des für das Kaiserin Augusta Hospital auf dem Grundstück Blücherstraße 2/4 dem Vaterländischen Frauen–Verein gehörig; dat. 29 Januar 1900, syg.. Albert Grau [zaw.: <i>widoki elewacji</i>]; 5. obliczenia statyczne do laboratorium, dat 1900, syg. A. Grau; 6. projekt instalacji urządzeń pralniczych, dat. 1925; 6. Erweiterung der Be- und Entwässerungs-Anlage des Augusta-Asyls, Blücherstr. 2/4, uzgodniony z architektem Albertem Grauem, wyk. C.F. Becker (<i>projekt doprowadzenia wody do nowo wzniesionego budynku laboratorium, naniesiony na rzuty wyk. przez Graua</i>);</p>	<p>24. Uwagi różne.</p> <hr/> <p>25. Opracował</p> <p>tekst Ewa Sawińska 5.06.2008</p> <p>plany i rysunki Ewa Sawińska 5.06.2008</p> <p>zdjęcia Ewa Sawińska 5.06.2008</p> <p>miejsce przechowywania negatywów: archiwum autora</p> <p>Karta po wypełnieniu podlega ochronie na podstawie przepisu prawa autorskiego</p>
<p>22. Bibliografia</p> <p>M. WÓJTOWICZ, Dawne szpitale Wrocławia., Wrocław 2007, str. 64–66;</p>	<p>26. Adnotacje o inspekcjach, informacje o zmianach (daty, imiona i nazwiska wypełniających)</p>
<p>23. Źródła ikonograficzne i fotografia (rodzaj, miejsce przechowywania, sygnatury)</p>	<p>27. Załączniki</p> <ul style="list-style-type: none"> * wkładka nr 1: cd. opisu; plan orientacyjny; spis fotografii; zdjęcie; * wkładka nr 2: zdjęcie; * wkładka nr 3: zdjęcie;

1. Miejscowość

WROCŁAW

2. Obiekt (nazwa jak na karcie)

LABORATORIUM
ul. J. Poniańskiego 2-4

3. Zawartość wkładki (nazwa obiektu lub materiału uzupełniającego)

cd. opisu; plan orientacyjny; spis fotografii; zdjęcie

Elewacja dobudowanej części zach. 5-osiowa, z rytmicznym układem smukłych prostokątnych otworów okiennych z prostymi zamknięciami, w poddaszu okulusy nawiązujące do oryginalnej formy okien w pozostałych elewacjach. We wszystkich otworach okiennych współczesna stolarka z PCW, zachowująca pierwotne podziały; okna zespolone, rozwieralno-uchylne, jedno i trzyskrzydłowe, ze ślemionami.

Otwory drzwiowe zewnętrzne. Oryginalne wejście główne usytuowane w ryzalicy klatki schodowej – duży prostokątny otwór z pełnołukowymi zamknięciem, ujęty w uskokowy ceglany portal; drzwi współczesne z PCW, dwuskrzydłowe, w kształcie otworu. W elewacji pn. prostokątne wejście piwniczne, zamknięte odcinkowo, z jednoskrzydłowymi drzwiami współczesnymi. Obecne wejście główne znajduje się w dobudowanej części zach. budynku.

Otwory drzwiowe wewnętrzne. Otwory drzwiowe wewnętrzne o całkowicie zmienionym układzie, wszystkie współczesne, typowe, z PCW, w większości częściowo przeszklone.

RZUT. Pierwotny budynek założony na rzucie litery L, z prostokątnym, wydłużonym w osi pn.– pd. korpusem i prostopadłym do niego skrzydłem pd., występującym przed lico fasady w formie prostokątnego ryzalitu, we wnętrzu przyjmującego kształt półkolisty. W ryzalicy osiowy wsch. otwór wejścia głównego, ujęty w uskokowy portal i klatka schodowa. Budynek został współcześnie powiększony o dobudowaną na całej długości elewacji część zach. i narożny, pd.-zach., wieloboczny szyb windy.

BRYŁA. Budynek trzykondygnacyjny, z użytkowym poddaszem, w całości podpiwniczony, urozmaicony prostokątnym skrajnym ryzalitem pd.-wsch., przechodzącym powyżej przyziemia w formę wieloboku. Bryła powiększona przez współcześnie dobudowaną część zach. i wieloboczny, przeszklony szyb windy na narożniku pd.-wsch. Pierwotny korpus nakryty stromym dachem jednospadowym, nad ryzalitem dach wielopołaciowy; forma dachów zmieniona po rozbudowie budynku – każda z części nakryta własnym dachem jednospadowym, opartym o rozdzielający je mur; nad przybudówką szybu windy dach wielopołaciowy o małym kacie nachylenia połaci.

Fasada – elewacja wsch. (ob. elewacja tylna) – 3-kondygnacyjna z kondygnacją poddaszową; 6-osiowa, rozczłonkowana skrajnym jednoosiowym ryzalitem pd.; licowana cegłą z ceglanym detałem architektonicznym w postaci uskokowego obramienia otworu wejściowego umieszczonego w przyziemiu portyku,

uskokowych kostkowych obramień dużych otworów okiennych drugiej kondygnacji, fryzu arkadkowego pod gzymsem wieńczącym i systemu zróżnicowanych gzymsów artykułujących elewację. Ryzalit w przyziemiu prostokątny, w wyższych kondygnacjach, po ścięciu narożników, przekształcony w wieloboczny, z okienkami w każdej ze ścian. Korpus rozczłonkowany regularnym rytmem zróżnicowanych w kondygnacjach otworów okiennych – parom prostokątnych okienek z zamknięciami pełnołukowymi w przyziemiu i trzeciej kondygnacji odpowiadają pojedyncze duże okna zamknięte odcinkowo w drugiej kondygnacji i po cztery najmniejsze okna poddasza; w nieco podniesionej części środkowej poddasza okienka z zamknięciami okrągłolukowymi, w niższych częściach bocznych – okulusy; okienka poddasza ujęte we fryz z pełnołukowych arkadek na uskokowych wspornikach, poprzedzających gzyms wieńczący z dwóch pasów cegieł ustawionych narożnie i mijających się w obu pasach.

Elewacja pn. – licowana cegłą, z ceglanym detałem; trzykondygnacyjna z użytkowym poddaszem, o zmiennej ilości osi okiennych w kondygnacjach – pary pełnołukowo zamkniętych okien w przyziemiu i drugiej kondygnacji, jedno duże, zamknięte odcinkowo okna kondygnacji drugiej i cztery okienka poddasza zebrane w parę: okulusy i okienka z zamknięciami pełnołukowymi; sposób artykułacji pionowej, dekoracji ściany i forma otworów okiennych analogiczne jak w fasadzie; do piwnic wiedzie otwór wejściowy zamknięty odcinkowo i zwieńczony prostym naczółkiem, powtarzającym kształt zamknięcia; od wsch. narożnikowa przypora, sięgająca wysokością drugiej kondygnacji. Z elewacją zlicowana współcześnie dobudowana węższa część zach. budynku, otynkowana, jednoosiowa, z okulusem w partii poddasza.

Elewacja pd. – licowana cegłą, z ceglanym detałem; czterokondygnacyjna z użytkowym poddaszem; o zmiennej ilości osi okiennych; w przyziemiu para zróżnicowanych okien, z których zach. smukłe, zamknięte odcinkowo, podobne okienka w dwóch wyższych kondygnacjach, pozostałe otwory okienne większe, z zamknięciami pełnołukowymi; kondygnacja rozczłonkowana dwoma gzymsami: kordonowym przyziemia, z cegieł ustawionych narożnikowo główkami w pionie i gzymsu oddzielającego trójkątny szczyt, z dwóch pasów leżących cegieł, z mijającymi się narożnikami główek; gzyms przerwany okienkiem czwartej kondygnacji, zwieńczonym pełnołukowymi naczółkiem. Do zach. narożnika elewacji dobudowano współcześnie przeszklony wieloboczny szyb windy.

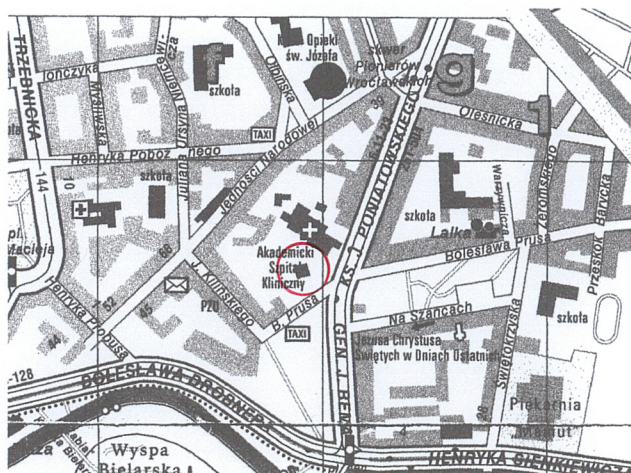
Elewacja zach. – elewacja dobudowanej współcześnie części budynku; otynkowana, 3-kondygnacyjna, z użytkowym poddaszem, 6-osiowa; rozczłonkowana regularnym rytmem ujednoliconych otworów okiennych z okulusami w poddaszu; asymetrycznie umieszczono wejście, pełniące rolę głównego otworu wejściowego, które obudowane przeszklonym gankiem.

WNĘTRZE. Wnętrza wszystkich kondygnacji całkowicie przekształcone w wyniku licznych przebudów, z wyjątkiem zachowanej klatki schodowej. Pierwotnie korpus w przyziemiu jednownętrzowy. Współcześnie dobudowano zach. trakt budynku, stanowiący korytarz, z którego rozdzielone filarami przejścia do starej części.

WYPOSAŻENIE. Budynek całkowicie pozbawiony pierwotnego wyposażenia.

INSTALACJE: wodno-kanalizacyjna, elektryczna, c.o., telefoniczna; w pierwotnej zewnętrznej ścianie zach. zachowane częściowo kanały dawnego powietrznego systemu ogrzewania.

Skala 1:10 000



SPIS FOTOGRAFII:

1. Widok budynku od pd.-wsch.
2. Fasada korpusu, elewacja wsch.
3. Elewacje pn.
4. Elewacje pn. z dobudowanym traktem zach.
5. Elewacja frontowa dobudowanej części budynku.
6. Elewacja pd.
7. Wejście główne w ryzalicye pd.-wsch.
8. Klatka schodowa.
9. Podest klatki schodowej.
10. Wnętrze poddasza, z fragmentem więźby dachowej.
11. Wnętrze piwnic.

2.



1. Miejscowość

WROCŁAW

2. Obiekt (nazwa jak na karcie)

LABORATORIUM

ul. J. Poniańskiego 2-4

3. Zawartość wkładki (nazwa obiektu lub materiału uzupełniającego)

zdjęcia;

3.



4.



5.



6.



7.



8.



9.



10.



1. Miejscowość

WROCŁAW

2. Obiekt (nazwa jak na karcie)

LABORATORIUM
ul. J. Poniatowskiego 2-4

3. Zawartość wkładki (nazwa obiektu lub materiału uzupełniającego)

zdjęcie;

11.

