

A B C D E F G H I J K L Ł M N O P R S T U V W X Y Z Nr

11436

1. Obiekt

BUDYNEK MIESZKALNO-USŁUGOWY

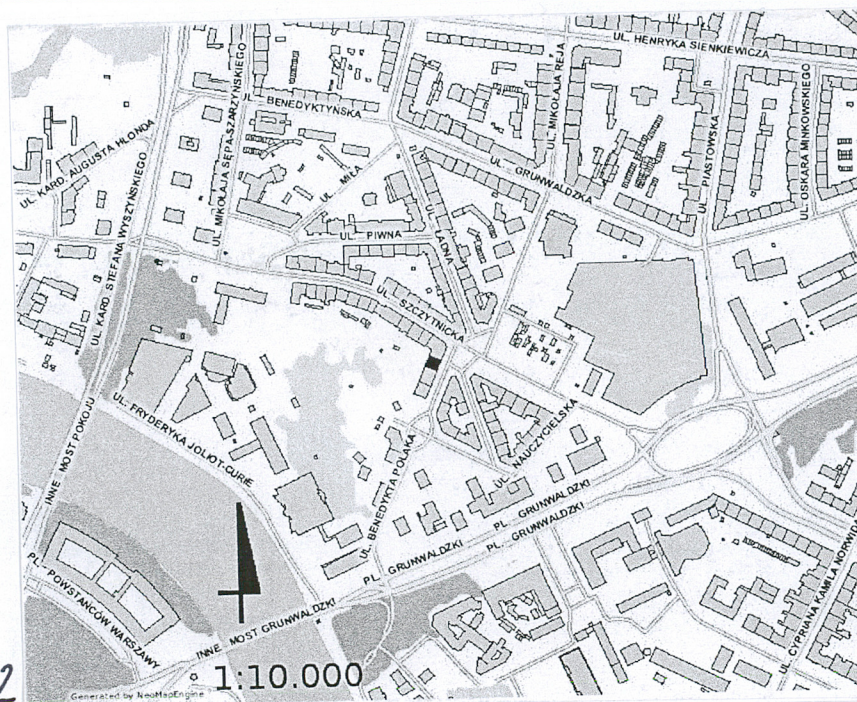
2. Czas powstania

1891-93 r.

3. Miejscowość

WROCŁAW

11. Zdjęcia, rzut, przekrój, sytuacja, orientacja



4. Adres

50-379 Wrocław
ul. Benedykta Polaka 20

nr hipoteczny dz. nr 9

5. Przynależność administracyjna

województwo dolnośląskie
pow. Wrocław
gm. Wrocław

6. Poprzednie nazwy miejscowości
Breslau

7. Przynależność administracyjna przed 01.01.1999 r.

województwo wrocławskie
gm. Wrocław

8. Właściciel i jego adres

Gmina Wrocław
pl. Nowy Targ 1/8

9. Użytkownik i jego adres

Wspólnota mieszkaniowa
„Pod Orłem”
ul. Benedykta Polaka 20
50-379 Wrocław

10. Rejestr zabytków

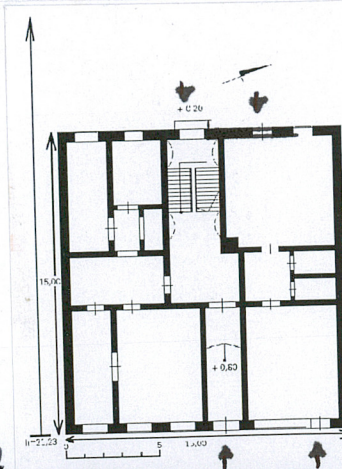
Nr

17/1175

data

20.03.2009

3.



Historia miejsca, na którym została wzniesiona przeznaczona na wynajem kamienica Juliusza Schottländera jest ściśle związana z przeobrażeniami urbanistycznymi obszaru dawnych Szczytnik, a zwłaszcza z rozwojem tutejszej głównej drogi – prowadzącej od pl. Katedralnego do rogatki Szczytnickiej – która w roku 1824 otrzymała nazwę ul. Szczytnickiej. Początkowo tereny położone po obu stronach drogi wykorzystywano pod uprawę warzyw i owoców. Wiadomo jednak, że już w XVIII stuleciu rozległe błonie służyły mieszkańcom Wrocławia za miejsce do wypoczynku i spacerów. Rekreacyjną funkcję terenów wzdłuż wspomnianej drogi ugruntowało udostępnienie przez księcia Fryderyka von Hohenlohe publiczności - założonego przy jego rezydencji - angielskiego parku krajobrazowego (1789), a następnie założenie w roku 1837 między południowym biegiem ul. Szczytnickiej a korytem Starej Odry, établissement Krolla - zwanego „Zimowym Ogrodem”- które działało do schyłku lat siedemdziesiątych. Tereny établissement oraz kilku przylegających doń posesji zakupił w roku 1873 Julius Schottländer, pochodzący z ziębickiej rodziny żydowskiej, wrocławski bankier, kupiec oraz przedsiębiorca, specjalizujący się w handlu nieruchomościami. Od tego momentu, przez kilkanaście lat Schottländer prowadził w tej okolicy systematyczny wykup działek, aż do momentu (1886), gdy większość działek tworzących kwartał wyznaczony - dziś już nie istniejącą – Gellhornstr., oraz ulicami Szczytnicką (Scheitnigerstr.), Benedykta Polaka (Gertrudastr.) i Michała Wrocławczyka (Paulstr.). Wspomnieć należy, że dwie wymienione jako ostanie ulice otrzymały nazwę od członków rodziny Schottländerów. W roku 1879 Schottländer zakupił posesję, na której znajdowała się gospoda „Złoty Orzeł” („Goldener Adler”). Niebawem istniejąca w tym miejscu zabudowa została rozebrana, jednak jeszcze w roku 1890 możemy przeczytać w księdze adresowej, że działka nie została powtórnie zbudowana. Nowo wzniesiony budynek, o stylistyce późnego historyzmu, został odnotowany po raz pierwszy w 1891 r. Najpewniej jego projekt przygotował budowniczy H. Jäuckel, który w tej części miasta zaprojektował dla Schottländera kilka kamienic, w których ponadto był administratorem. Dwa lata później, 22 kwietnia 1893 r. został sporządzony przez Paula Taubitzę, właściciela firmy „Brunnen und Röhrmeister”, projekt instalacji wodno-kanalizacyjnej, zatwierdzony we wrześniu (1893), według którego rozmieszczono instalację wodno-kanalizacyjną. Po śmierci Juliusa Schottländera (01.01.1911) kamienicę odziedziczył jego syn – Paul – który pozostał właścicielem do 1938 r. W trakcie działań wojennych nie uległa zniszczeniu i pierwsi lokatorzy wprowadzili się do mieszkań w lipcu 1945 r.

Sytuacja:

Dom usytuowany jest w północno-wschodniej części miasta, na terenie dawnego Przedmieścia Piaskowego, blisko pl. Grunwaldzkiego, przy wytyczonej w latach sześćdziesiątych ul. Benedykta Polaka. Kamienica ulokowana jest w zwartej – liczącej cztery budynki pierzei – jako drugi budynek od północy sąsiadujący z narożnym – opodal miejsca, gdzie ul. Benedykta Polaka zbiega się z ulicami Szczytnicką i Marii Curie-Skłodowskiej.

Materiał i konstrukcja:

Fundamenty ceglane. Mury ceglane o zróżnicowanej grubości, na zaprawie wapienno-cementowej. Tynki zewnętrzne wapienno-cementowe. Detale architektoniczne ceramiczne i wyrobione w tynku.

We wnętrzach tynk wapienno-cementowy; w niektórych pomieszczeniach – sień (parter), pokoje traktu zachodniego (I, II i III piętro) wyprawa sztukatorska.

Strop drewniany z ślepym pułapem, kryty podsufitką z trzciny.

Sklepienia odcinkowe, ceglane, otynkowane (piwnica, spoczniki schodów).

Więźba dachowa płatwiowo-stolcowa; dach pulpitowy, kryty papą, od północy i południa z murkiem ogniowym, zabezpieczonym blachą cynkową.

Schody główne – dwubiegowe powrotne, metalowe z metalowymi stopnicami odeskowanymi, z drewnianą tralkową balustradą, toczonymi słupkami oraz profilowanymi poręczami zakończonymi wolutą. Schody w sieni jednobiegowe, murowane z cegieł otynkowane; schody do piwnicy jednobiegowe, murowane z cegieł, otynkowane.

Otwory wejściowe o wykroju prostokąta; drzwi drewniane, dwuskrzydłowe ramowo-płycinowe z przeszkleniem i nadświetlem, drzwi drewniane jednoskrzydłowe, ramowo-płycinowe, pełne i przeszklone. Drzwi wejściowe, drewniane, dwuskrzydłowe, płycinowe. Skrzydła podzielone na dwie kwatery: dolne z ornamentem rantowym i górne – przeszklone, z metalową ozdobną kratą, ujętą w ramę z listew zakończonych wolutami wspierającymi ornamentalny fryz. Nad fryzem naczółek o formie półkola z konsolą w centrum.

Otwory okienne o wykroju prostokąta; stolarka drewniana, jedno-, dwu- lub czteroskrzydłowa z listwą przymykowa w formie ustawionego na cokole, kanelowanego pilastra w porządku tokańskim.

Posadzki: w piwnicy wylewka betonowa; w sieni posadzka kamienna (granit).

Na pozostałych kondygnacjach (pomieszczenia mieszkalne, spoczniki schodów, korytarze, strych) podłogi wykonane z desek.

cd. na wkładce nr 1

14. Kubatura	15. Powierzchnia użytkowa	16. Przeznaczenie pierwotne	17. Użytkowanie obecne
5002 m ³	1463 m ²	Budynek mieszkalno-usługowy	Budynek mieszkalno-usługowy
18. Prace budowlane i konserwatorskie, ich przebieg i dokumentacja (po 1945 r.) Od roku 1945 w budynku najprawdopodobniej były prowadzone doraźne remonty o czym świadczy szereg zmian w dyspozycji pomieszczeń oraz fakt, że tylko w kilku pomieszczeniach zachowały się piece kaflowe, jednak prowadzone prace nie zostały udokumentowane. Dopiero założona w kwietniu 1999 r. książka obiektu budowlanego, poza okresowymi protokołami stanu technicznego budynku, zawiera również dokumentację techniczną dotyczącą aktualnych prac remontowych. Na przełomie roku 1998/9 przeprowadzono prace dekarские obejmujące częściową wymianę pokrycia dachowego, podmurowanie kominów i wymieniono blachy. W następnym roku (2000) przeprowadzono drobne prace murarskie mające na celu zabezpieczenie odpadającego gzymsu, zamontowano poręcz przy schodach do piwnicy, przeprowadzono częściową wymianę okien. W roku 2004 firma „Artefiks” przeprowadziła fragmentaryczny remont klatki schodowej. W sierpniu 2006 r. zakład dekarский dokonał naprawy pokrycia dachowego. W roku 2007 został dokończony remont klatki schodowej i sieni oraz wspólnego korytarza.		19. Stan zachowania (fundamenty, ściany zewnętrzne, ściany wewnętrzne, sklepienie, stropy, konstrukcje dachowe, pokrycie dachu, wyposażenie i instalacje) Stan fundamentów oraz ścian zewnętrznych dobry; ściany wewnętrzne w piwnicy ze śladami zawilgoceń. W elewacji wschodniej fragmentarycznie skorodowane tynki, zwłaszcza w strefie parteru i mezzanino, gdzie widać spore ubytki tynku w modylionach i w gzymsie okapowym. Więźba dachowa w stanie dobrym; pokrycie dachowe szczelne, w dobrym stanie. Zachowane we wnętrzach dekoracje sztukatorskie w wyniku licznych przemalowań straciły wyraźny rysunek. Stan zachowania piecy kaflowych dobry, widoczne są tylko nieliczne ubytki. Okna w kilku mieszkaniach wymagają remontu i odnowienia.	
		20. Najpilniejsze postulaty konserwatorskie Budynek należy objąć ochroną konserwatorską poprzez wpis do rejestru zabytków. Należy wykonać karty ewidencji zabytków ruchomych dla zachowanych w budynku piecy kaflowych i poprzez wpis do rejestru zabytków objąć je także ochroną konserwatorską. W związku z pogłębianiem się procesu destrukcji modylionów i gzymsu okapowego należy niezwłocznie przeprowadzić remont elewacji wschodniej. Stołarka okienna w kilku mieszkaniach powinna zostać odremontowana.	

21. Akta archiwalne (rodzaj, numer i miejsce przechowywania)

Muzeum Architektury, Oddział Archiwum Budowlane, T. 1331 (dokumentacja wodno-kanalizacyjna, Paul Taubitz, 23 IV 1893, Brunnen und Röhrrmeister).

24. Uwagi różne

25. Opracowanie karty ewidencyjnej

tekst Bożena Grzegorzczuk, 15 września 2008 r.
plany, rysunki Bożena Grzegorzczuk, 15 września 2008 r.
zdjęcia fotogr. Bożena Grzegorzczuk, 15 września 2008 r.

Bożena Grzegorzczuk

miejsce przechowywania negatywów

**KARTA PO WYPEŁNIENIU PODLEGA OCHRONIE NA PODSTAWIE
PRZEPISÓW PRAWA AUTORSKIEGO**

22. Bibliografia

Adressbuch der Haupt- und Residentzstadt Breslau für das Jahr..., Breslau 1865-1940.

Breslauer Zeitung, nr 92, 2 I 1911.

L. Ziątkowski, Julius Schottländer (1835-1911). Przykład finansowej i społecznej kariery Żydów wrocławskich, w: Śląski Kwartalnik Historyczny Sobótka, R. LIV (1999), nr 3, s. 25

26. Adnotacja o inspekcjach, informacje o zmianach (daty, imiona i nazwiska wypełniających)

23. Ikonomia (rodzaj, numer i miejsce przechowywania)

27. Załączniki

Załączniki nr 1, 2, 3, 4, 5

1. Miejscowość, gmina, województwo WROCŁAW gm. Wrocław woj. dolnośląskie	2. Obiekt (nazwa jak w karcie) BUDYNEK MIESZKALNO-USŁUGOWY, UL. BENEDYKTA POLAKA 20	3. Zawartość wkładki (nazwa obiektu lub materiału uzupełniającego) cd. pkt. 13
---	---	---

cd.pkt. 13

Podwórze od strony zachodniej budynku wyłożony granitową kostką. Z granitu wykonany także stopień poprzedzający wejście tylne do budynku.

Rzut:

Budynek założony na rzucie kwadratu o bokach 15 m., o układzie trzytraktowym. Trakt wschodni (frontowy) i trakt zachodni (tylny) tej samej szerokości; trakt środkowy znacznie węższy, pełni funkcje korytarza. Wejście główne do sieni na osi trzeciej od północy (ul. Benedykta Polaka). Główne schody umieszczone w trakcie zachodnim, skomunikowane z wejściem głównym poprzez sień i korytarz, prowadzący przez tylne wejście na dziedziniec. Poza parterem, który pełni oprócz funkcji mieszkalnej również usługową, w każdej kondygnacji zaprojektowane zostały po dwa, dwustronne mieszkania o symetrycznym układzie wewnątrz. W trakcie wschodnim wyodrębniono pokoje mieszkalne, które oddzielono od sypialni i kuchni usytuowanych w trakcie zachodnim. Z przestrzeni korytarza, przy bocznych ścianach wydzielone zostały tzw. „gabinety”, ciemne nieogrzewane pomieszczenia.

Bryła:

Budynek podpiwniczony, o zwartej, masywnej bryle, pięciokondygnacyjny z mezzanino, nakryty pulpitowym dachem. Wertykalizm tej sześciosiowej budowli o wysokości ponad 19 m. łagodzi nieco, horyzontalny - odpowiadający kondygnacjom - podział elewacji frontowej.

Elewacje:

Elewacja wschodnia (frontowa) zwrócona w stronę ul. Benedykta Polaka, pięciokondygnacyjna z mezzanino. Parter pięciosiowy, powyżej elewacja

sześciosiowa; kondygnacje II – V oblicowane ceramicznie. Elementem decydującym o kompozycyjnej strukturze elewacji jest jej horyzontalny, kondygnacyjny podział i wyodrębnienie za pomocą gzymsów i architektoniczno-rzeźbiarskiego opracowania czterech stref. Pierwsza strefa to funkcjonalnie i architektonicznie odrębny parter. Kondygnacja parteru boniowana, o poziomych, mocno zarysowanych w tynku pasach, podzielona jest na dwie części: północną – wypełnioną witryną i prostokątnym wejściem oraz południową – artykułowaną przez trzy, rytmicznie rozmieszczone, prostokątne okna. Powyżej - okien, wejścia i witryny – szeroki pas fryzu z motywem tryglifu i metop. Nad witryną, w centrum pola metopy, półplastyczna rzeźba orła o rozpostartych skrzydłach, w tle – liście laurowe. Na drugą, stanowiącą zarazem główną strefę kompozycji składają się trzy kondygnacje – pierwszego, drugiego i trzeciego piętra. Kondygnacje te wyróżniają się bogatszą dekoracją. Kondygnacja pierwszego piętra, podzielona horyzontalnie pasami tynku, artykułowana jest przez sześć rytmicznie rozmieszczonych, prostokątnych okien, ujętych w opaski, które w miejscu ceglanego lica podkreślone zostały przez diamentowe rustykowanie. Pod otworami gzyms parapetowy; płyciny podokienne ujęte cokolikami. Otwory okienne wieńczą wsparte na konsolach naczółki o formie półkola; pola naczółków wypełnia ornament muszlowy o formie rocaille, związana z opaską okna motywem roślinnym – liściem akantu. Całość dekoracji spaja listwowy gzyms, przyjmujący w partii naczółków formę półkola. Kondygnację pierwszego piętra zamyka wsparty na konsolkach, listwowy gzyms podokienny, stanowiący oparcie dla okien drugiego piętra. Kondygnacja drugiego piętra artykułowana, jak kondygnacja pierwszego piętra; otwory ujęte w obramienia uszate, od połowy wysokości powiązane szerokimi pasami tynku. Każdy z otworów wieńczy, wsparty na konsolach, trójkątny naczółek. Trójkątne pole naczółka wypełnia tarcza ujęta w stylizowany, symetryczny ornament z liści laurowych, związany wolutową agrałą z obramieniem otworu. Między otworami okien szeroki pas fryzu z wicią roślinną, podkreślony z obu stron potrójną listwą. Dodatkowym elementem wiążącym horyzontalnie

kondygnację drugiego piętra jest umieszczony ponad fryzem wyładowany gzyms listowy. Kondygnację trzeciego piętra wyznacza wsparty na konsolach gzyms podokienny, jak w kondygnacji drugiej. Otwory rozmieszczone rytmicznie, ujęte w profilowane opaski z tynku, powiązane powyżej 2/3 wysokości pasami tynku. Powyżej otworów szeroki fryz ujęty listwami. Każdy otwór zwieńczony prostym naczółkiem z guttami, wspartym na konsolach. Ponad naczółkami gzyms kordonowy wydzielający strefę czwartego piętra, artykułowaną prostokątnymi otworami okiennymi, ujętymi w opaski z tynku. Okna wyznaczające osie skrajne (od północy i południa) oraz dwa okna w centrum tej kondygnacji podkreślone podokiennikiem z rozetkami. Ponad otworami pas tynku wiążący otwory. Nad każdym z otworów okiennych odcinkowe, ceglane nadproże. Strefę czwartego piętra wydziela szeroki, fazowany, mocno wyładowany gzyms, stanowiący oparcie dla modylionów wspierających okap dachu. Modyliony, stanowią jednocześnie ramy dla niewielkich, prostokątnych otworów, artykułujących kondygnację mezzanino. Elewacja zachodnia, sześciokondygnacyjna, pięcioosiowa, gładko otynkowana, powyżej parteru artykułowana rytmicznie przez prostokątne otwory okienne. Oś środkowa - w parterze z wejściem, skomunikowanym z schodami głównymi - podkreślona została przez szereg okien rozmieszczonych w innym układzie w stosunku do dyspozycji okien wyznaczających kondygnacje. Na osi drugiej od północy wejście do pomieszczeń usługowych. Elewację wieńczy listwy gzyms.

Wnętrza:

Wnętrza w układzie trzytraktowym; pomieszczenia prostokątne, o zróżnicowanych rozmiarach, tylko częściowo zachowują dawny układ. Ciąg komunikacyjny - od ul. Benedykta Polaka - wiedzie przez prostokątną sień z schodami wyrównawczymi, następnie korytarz do klatki schodowej oraz do wejścia na podwórze. Zachowany jest fragmentarycznie pierwotny wystrój sieni. Partie cokołowe ściany wypełnia boniowanie z ceramicznych płyt, zamknięte szerokim pasem profilowanego gzymsu. Na gzymsie ustawione są pilastry wspierające półkoliste, profilowane arkady z wolutą w kluczu. Ścianę zamyka gzyms w formie półwałka, nad nim faseta. Cokoły pilastrów i ich głowice wzbogacone są dekoracją roślinną, która wypełnia także przyłucza arkad. Fasetę zdobią; listwa z motywem astragalu, stylizowane konsolki z ornamentem roślinnym, między którymi ornament muszli. Zarówno dekoracja pilastrów, jak i dekoracja przyłuczy arkad oraz fryzu utrzymane są w stylistyce nawiązującej do rokoka.

Klatka schodowa doświetlona jest przez okna od strony podwórza. Czołowe ściany podestu (II, III, IV i V kondygnacji) opracowane są w zbliżony sposób.

Różnice dotyczą przeszklenia skrzydeł, które w kondygnacji II i IV zostało zastąpione (najpewniej wtórnie) płyciną. Vis à vis schodów osadzona jest para dwuskrzydłowych drzwi, oddzielonych od siebie drewnianym kanelowanym pilastrem tokańskim wspierającym gzyms. Na osi pilastra impost oddzielający nadświetla o formie prostokąta. Skrzydła drzwi podzielone na dwie części: dolną (wysokości 1/3) wypełnia płycina; górna jest przeszkłona. Krawędzie wewnętrzne skrzydeł podkreśla umieszczony na wysokim cokole pilaster w porządku tokańskim.

Wnętrza traktu wschodniego wyposażone pierwotnie w piece kaflowe z dekoracją rzeźbiarską oraz wystrój sztukatorski zachowane jedynie fragmentarycznie.

Wystrój i wyposażenie:

Trzy piece, najpewniej należące do pierwotnego wyposażenia mieszkań, (ok. 1890 r.) wykonane z białych kafli, o zbliżonej formie, z ozdobną ceramiczną płyciną w centrum i ze zwieńczeniem w formie fryzu z naczółkiem wykonane z terakoty.

Piec „z orłem”, mieszkanie nr 6, kondygnacja IV.

Piec „z ogrodniczką”, mieszkanie nr 6, kondygnacja IV.

Piec „z wazonem”, mieszkanie nr 5, kondygnacja III.

Zachowane fragmentarycznie sztukaterie w sieni oraz w formie fryzów o motywach roślinnych z elementami dekoracji w formie kratki regencyjnej, palmet, muszli oraz rozet w pomieszczeniach traktu wschodniego (mieszkania III i IV kondygnacji).

Metalowe schody ozdobione motywem plecionki.

Terakotowe boniowanie w sieni.

Granitowa posadzka w sieni.

Drzwi zewnętrzne, drewniane, dwuskrzydłowe (z bocznym skrzydłem stałym), z przymykami międzyskrzydłowym.

Drzwi wewnętrzne, drewniane, dwuskrzydłowe (z bocznymi skrzydłami stałymi, z nadświetlem) oraz drzwi ze skrzydłem wahadłowym.

Drzwi wewnętrzne, drewniane, jednoskrzydłowe płycinowe z przeszkleniem i bez.

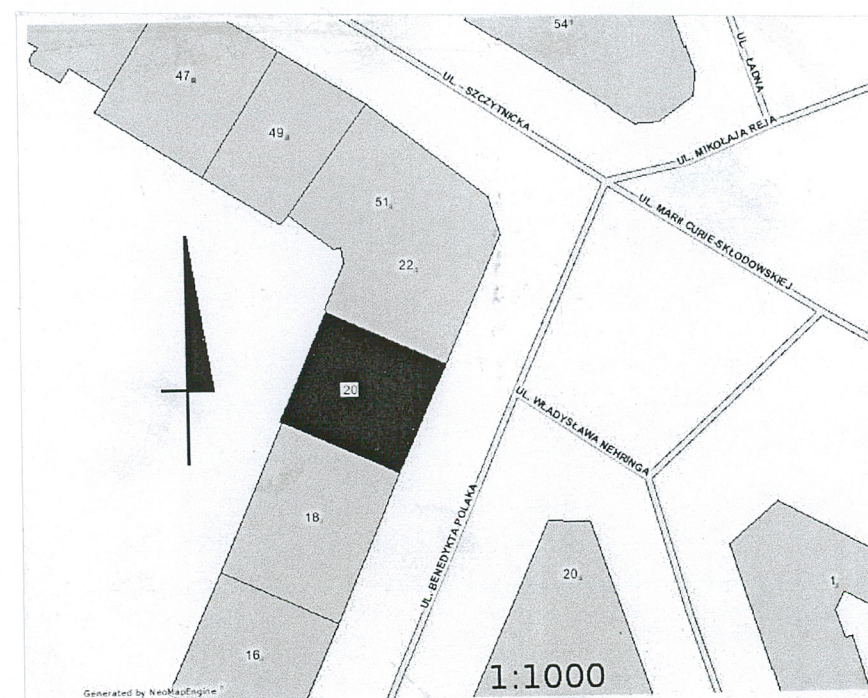
Instalacje:

wodno-kanalizacyjna, elektryczna, gazowa, domofon.

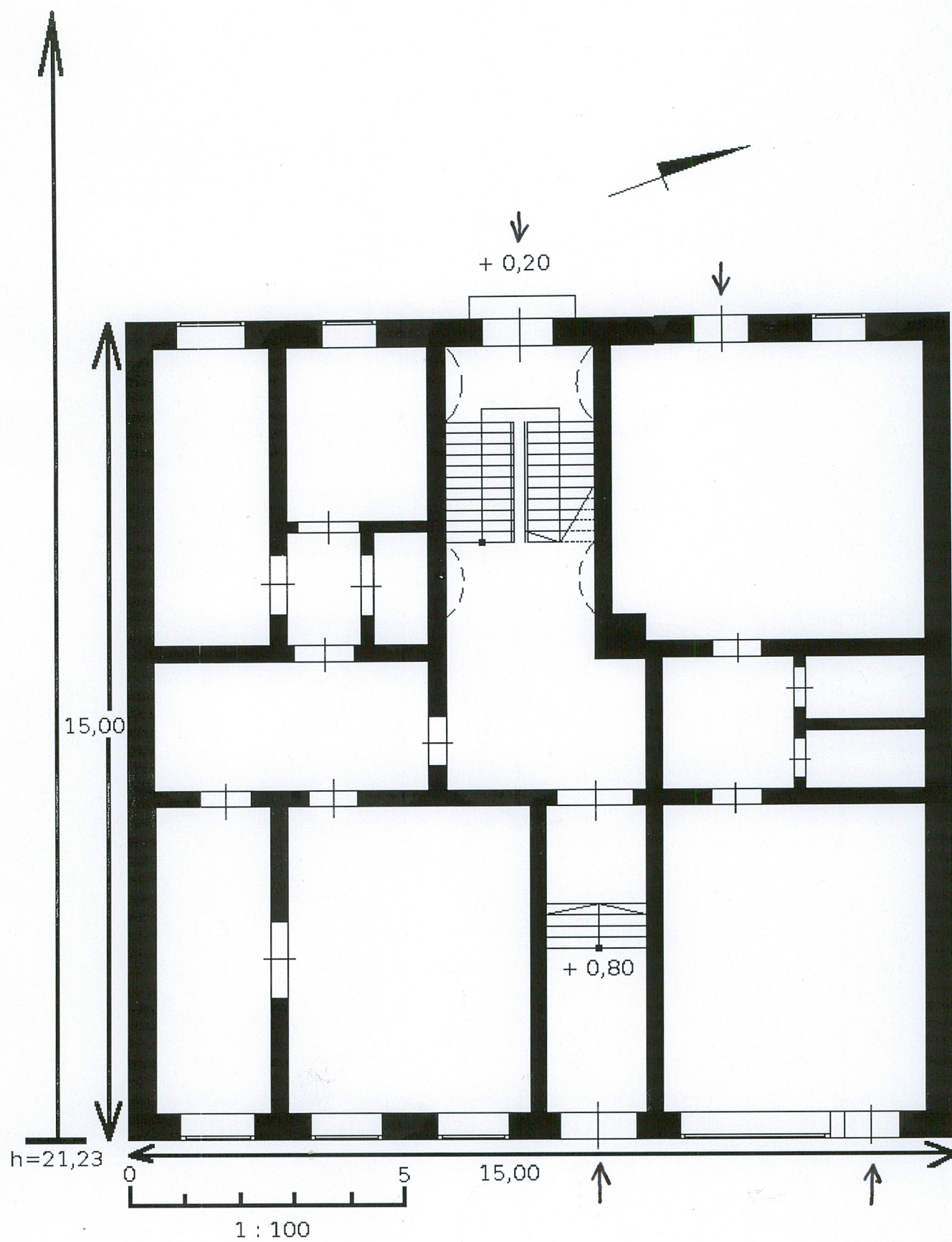
1. Miejscowość, gmina, województwo WROCŁAW pow. Wrocław woj. dolnośląskie	2. Obiekt (nazwa jak w karcie) BUDYNEK MIESZKALNO-USŁUGOWY, UL. BENEDYKTA POLAKA 20	3. Zawartość wkładki (nazwa obiektu lub materiału uzupełniającego) spis ilustracji
--	---	---

Spis ilustracji:

1. Elewacja wschodnia
2. Plan orientacyjny, 1:10 000
3. Rzut budynku, bez skali,
4. Plan sytuacyjny, 1:1000
5. Rzut budynku, 1:100
6. Elewacja zachodnia
7. Widok sieni
8. Drzwi wahadłowe między sienią i korytarzem
9. Schody dwubiegowe, powrotne, parter
10. Schody dwubiegowe z słupkiem i balustradą
11. Ściana czołowa podestu z drzwiami, IV kondygnacjach
12. Piec kaflowy „z orłem”, ok. 1890 r.
13. Piec kaflowy „z ogrodniczką”, ok. 1890 r.
14. Piec kaflowy „z wazonem”, ok. 1890 r.
15. Fryz z motywem różyczek
16. Rozeta z motywem różyczek
17. Rozeta z motywem wolut z liści akantu i gałązkami palmy
18. Okno w elewacji zachodniej
19. Drzwi drewniane, jednoskrzydłowe, płycinowe, częściowo przeszklone
20. Elewacja wschodnia, metopa z orłem
21. Elewacja wschodnia, dekoracja otworu okiennego, II kondygnacja
22. Elewacja wschodnia, dekoracja otworu okiennego, III kondygnacja
23. Elewacja wschodnia, dekoracja otworu okiennego, IV kondygnacja
24. Schody jednobiegowe, murowane z cegieł do piwnicy
25. Strych, więźba płatwiowo-stolcowa
26. Pomieszczenie piwnicy, sklepienie odcinkowe
27. Elewacja wschodnia, modyliony wspierający okap
28. Elewacja wschodnia, drzwi zewnętrzne
29. Sień, faseta



4.



<p>1. Miejscowość, gmina, województwo WROCŁAW pow. Wrocław woj. dolnośląskie</p>	<p>2. Obiekt (nazwa jak w karcie) BUDYNEK MIESZKALNO-USŁUGOWY, UL. BENEDYKTA POLAKA 20</p>	<p>3. Zawartość wkładki (nazwa obiektu lub materiału uzupełniającego) ilustracje</p>
--	--	--



6.



7.



8.



9.



10.



11.



12.



13.

<p>1. Miejscowość, gmina, województwo WROCŁAW pow. Wrocław woj. dolnośląskie</p>	<p>2. Obiekt (nazwa jak w karcie) BUDYNEK MIESZKALNO-USŁUGOWY, UL. BENEDYKTA POLAKA 20</p>	<p>3. Zawartość wkładki (nazwa obiektu lub materiału uzupełniającego) ilustracje</p>
--	---	---



14.



15.



16.



17.



18.



19.



21.



22.



20.

<p>1. Miejscowość, gmina, województwo WROCŁAW pow. Wrocław woj. dolnośląskie</p>	<p>2. Obiekt (nazwa jak w karcie) BUDYNEK MIESZKALNO-USŁUGOWY, UL. BENEDYKTA POLAKA 20</p>	<p>3. Zawartość wkładka (nazwa obiektu lub materiału uzupełniającego) ilustracje</p>
--	---	---



23.



24.



25.



27.



26



28.



29.