

KRAJOWY OŚRODEK BADAŃ I DOKUMENTACJI ZABYTKÓW W WARSZAWIE
KARTA EWIDENCYJNA ZABYTKÓW ARCHITEKTURY I BUDOWNICTWA

Nr

11435

1. Obiekt

KAMIENICA

2. Czas powstania

ok. 1900 r.

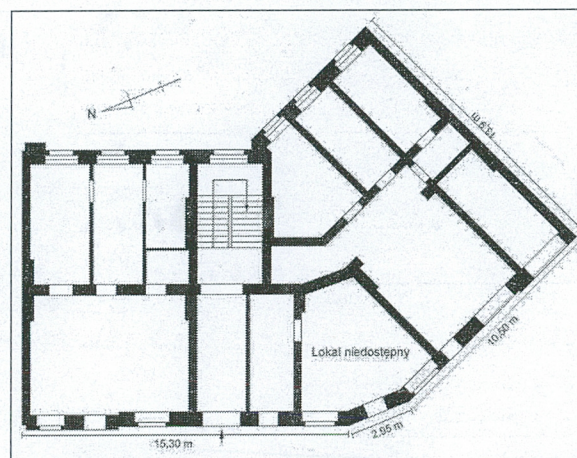
3. Miejscowość

WROCLAW

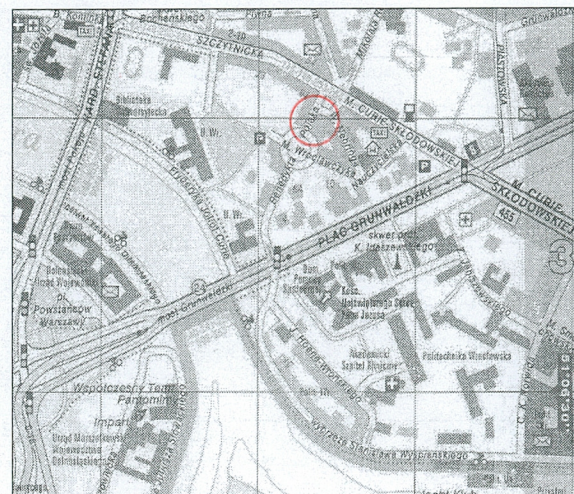
11. Zdjęcia, rzut, sytuacja, orientacja



1.



Rzut przyziemia, pomniejszenie bezskalne



Plan orientacyjny w skali 1: 17 500

4. Adres

50-379 Wrocław
ul. Benedykta Polaka 19
nr ewidencyjny działki 20
nr księgi wieczystej [REDACTED]

5. Przynależność administracyjna

województwo dolnośląskie
powiat grodzki Wrocław
gmina Wrocław

6. Poprzednie nazwy miejscowości

Vratislavia, Breslau

7. Przynależność administracyjna przed 01.01.1999

województwo dolnośląskie
gmina Wrocław

8. Właściciel i jego adres

Gmina Wrocław, 50-141 Wrocław,
pl. Nowy Targ 1/8 oraz Wspólnota
Mieszkaniowa przy ul. B. Polaka 19,
50-379 Wrocław

9. Użytkownik i jego adres

Wspólnota Mieszkaniowa, zarządca:
PZM Sp. z o.o
ul. M. Reja 53, 50-343 Wrocław

10. Rejestr zabytków

Kamienica przy ul. Benedykta Polaka 19, dawniej: Gertrudenstraße 19, Poznańczyka 19

Kamienicę wzniesiono przy ulicy wytyczonej w 1879 r. przez znanego wrocławianina - Juliusa Schottländera na terenie dawnego ogrodu zimowego Josefa Krolla. Nazwę ulicy nadał sam założyciel najprawdopodobniej dla upamiętnienia kogoś ze swojej rodziny.

Pierwszym odnotowanym właścicielem nieruchomości był mistrz ciesielski Gottlieb Lober, dla którego powstał projekt z 1896 r. Projekt ów zakładał jednoczesne wzniesienie na sporej działce nr 955 kamienicy mieszkalnej z częścią handlową w przyziemiu (od ul. B. Polaka) oraz budynku pomocniczego na tyłach parceli (przy obecnej ulicy Wł. Nehringa 16). Projekt zatwierdzono w 1898 r. i wtedy prawdopodobnie przystąpiono do prac budowlanych. Od 1906 r. nowym właścicielem nieruchomości przy ul. B. Polaka 19 był kupiec M. Wiesner, który to w 1913 r. zlecił zmianę wykroju okien wystawowych lokalu narożnego (obniżenie). Od strony budowlanej za zmiany odpowiedzialny był Hermann Jänsch, mistrz ciesielski i budowlany. Wówczas wprowadzono również zmiany w budynku pomocniczym, dostosowując jego przyziemie do nowej funkcji zakładu rzeźniczego. Od 1915 r. obie nieruchomości były już własnością rzeźnika Th. Geißtera, po którym w 1934 r. dziedziczy jego żona Helena. W 1939 r. kamienica przy B. Polaka przechodzi na własność pani H. Dzidt i ona pozostaje jej właścicielem do czasu II wojny światowej.

Po 1945 r. budynek pozostawał własnością gminną, zarządzaną przez ZGK Wrocław-Śródmieście. W 1985 r. pierwsze mieszkanie przechodzi w ręce prywatne, kolejne mieszkania wykupywane są w od roku 2006, tworząc Wspólnotę Mieszkaniową. Budynkiem od 2000 r. zarządza prywatna spółka PZM Patron Sp. z o.o.

Kamienicę utrzymano w stylu klasycyzującym.

SYTUACJA

Kamienica usytuowana w ścisłym centrum miasta, na prawym brzegu Odry zaraz za Mostem Grunwaldzkim, na terenie dawnego ogrodu zimowego Josefa Krolla, narożna, u zbiegu ulic Benedykta Polaka (elewacja północno-zachodnia) i Michała Wrocławczyka (elewacja południowo-zachodnia). Naroże budynku wychodzi na niewielkie, nieregularne rondo.

Wejście główne do budynku od ulicy B. Polaka, dodatkowe od strony podwórza. Budynek w zwartej zabudowie.

MATERIAŁ, KONSTRUKCJA, TECHNIKA

Ściany:

Ławy fundamentowe murowane z cegły. Ściany konstrukcyjne wyższych pięter z cegły pełnej na zaprawie cementowo-wapiennej.

Mury częściowo tynkowane tynkiem cementowo-wapiennym (na zewnątrz), wewnątrz: na klatce schodowej i w lokalach również cementowo-wapienne. Powłoki malarskie na klatce schodowej: farba olejna, emulsja.

Sklepienia i stropy:

Budynek podpiwniczony, stropy płaskie; w piwnicach stropy ceramiczne, na belkach stalowych, odeskowane, w sieni strop płaski z fasetą, żelbetowy, na pozostałych kondygnacjach stropy drewniane łączone z WPS.

Więźba dachowa:

Więźba dachowa drewniana, krokwiowo-stolcowa z dodatkowymi ukośnymi zastrzałami.

Pokrycie dachowe:

Dach pulpitowy, o bardzo małym kącie nachylenia; kryty papą na lepiku.
c.d. opisu w zał. nr 1.

<p>14. Kubatura</p> <p>ok. 6531 m³</p>	<p>15. Powierzchnia użytkowa</p> <p>ok. 1608, 27 m²</p>	<p>16. Przeznaczenie pierwotne</p> <p>mieszkalne i usługowe (przyziemie)</p>	<p>17. Użytkowanie obecne</p> <p>mieszkalne i usługowe (przyziemie)</p>
<p>18. Prace budowlane i konserwatorskie, ich przebieg i dokumentacja (po 1945 r.)</p> <p>1969 r. – stemplowanie stropów,</p> <p>1998 r. – wymiana pionów wodno-kanalizacyjnych</p> <p>2002 r. – remont klatki schodowej wraz ze schodami, renowacja drzwi wejściowych,</p> <p>2007r. - wymiana pokrycia dachowego wraz z rynnami, rurami spustowymi i obróbką blacharską</p>		<p>19. Stan zachowania (fundamenty, ściany zewnętrzne, ściany wewnętrzne, sklepienia, stropy, konstrukcje dachowe, pokrycie dachu, wyposażenie i instalacje)</p> <p>Kamienica zachowana jest w stanie dobrym; widoczne ubytki tynku elewacji (zwłaszcza od strony podwórza), ściany miejscowo spękałe, zawilgocone w strefie piwnic i przyziemia; na klatce schodowej i w części mieszkań wymieniona stolarka okienna.</p>	
		<p>20. Istniejące zagrożenia, najpilniejsze postulaty konserwatorskie</p> <p>Obiekt powinien zostać objęty ochroną prawną poprzez indywidualny wpis do rejestru zabytków. Ochronie powinien podlegać wystrój sieni oraz części mieszkań (m. in. stolarka drzwi wejściowych oraz w mieszkaniach, zachowana stolarka okien, balustrada klatki schodowej, sztukaterie sieni i w poszczególnych mieszkaniach). Ponadto należy zachować historyczne granice parceli, bryłę budowli, formę dachu, wystrój elewacji, detale architektoniczne. W przypadku wymiany stolarki okiennej i drzwiowej wymaga się stosowania stolarki drewnianej z zachowaniem istniejących wzorów.</p>	

21. Akta archiwalne (rodzaj akt, numer i miejsce przechowywania)

Muzeum Architektury we Wrocławiu, Oddz. Archiwum Budowlane, teczka nr 1331

22. Bibliografia

Adreßbuch der Königlichen Haupt- und Residenzstadt Breslau
(następnie: Adressbuch für Breslau und Umgebung, Breslauer Adressbuch) od 1907 r. - 1943 r.

23. Źródła ikonograficzne (rodzaj, miejsce przechowywania)

24. Uwagi różne

25. Opracowanie karty ewidencyjnej (data i podpis)

tekst 15. 02. 2009 r. Teresa Przydróżna
(data i podpis)

plany,
rysunki 15. 02. 2009 r. Teresa Przydróżna
(data i podpis)

zdjęcia
fotograficzne 01. 02. 2009 r. Teresa Przydróżna
(data i podpis)

miejsce przechowywania negatywów:

Karta po wypełnieniu podlega ochronie na podstawie przepisów prawa autorskiego.

26. Adnotacje o inspekcjach, informacje o zmianach (daty, imiona i nazwiska wypełniających)

27. Załączniki

Wkładki sztuk 7

1. Miejscowość	WROCŁAW	5. Obiekt (nazwa jak w karcie) oraz adres	6. Zawartość wkładki
2. Gmina	Wrocław	KAMIENICA ul. B. Polaka 19	cd. rubryki 13. Opis
3. Powiat	grodzki Wrocław		
4. Województwo	dolnośląskie		

Posadzki, podłogi:

W sieni oraz przed drzwiami głównymi zachowana oryginalna posadzka ceramiczna złożona z większych, białych, sześciokątnych oraz mniejszych, ceglanych, kwadratowych kafli pokrytych mozaikową rytą dekoracją florystyczną; całość otoczona pasem bordiurowym. Na pozostałych kondygnacjach klatki schodowej posadzka drewniana deskowa, w mieszkaniach podłogi drewniane deskowe i z glazury, na strychu posadzka drewniana deskowa, w piwnicy brak posadzki, miejscami ceglana.

Schody:

Klatka schodowa w czwartej osi traktu tylnego; schody w konstrukcji stalowej, dwubiegowe powrotne, rozwiązane na rzucie prostokąta; stopnice i spoczniki drewniane, podstopnice stalowe, ażurowe, policzki drewniane, profilowane; balustrada schodów drewniana, tralkowa z profilowaną poręczą i toczonym dekoracyjnym słupkiem. Tralki dwulalkowe, o lalkach zdobionych żłobieniami, przedzielone kostką o snycersko opracowanej dekoracji imitującej okucia.

Otwory:

Otwory okienne przyziemia obu elewacji od ulicy prostokątne, pozbawione dekoracji, niektóre współcześnie poszerzone, ze współczesną stolarką okienną. Otwory okienne wyższych kondygnacji obu elewacji opracowane analogicznie

Otwory okienne skrajnych pseudoryzalitów w drugiej i trzeciej kondygnacji prostokątne, dwukrotnie szersze okna balkonowe, pierwotnie ujęte od góry płaskorzeźbioną dekoracją sztukatorską z wolut i motywów roślinnych; otwory balkonowe czwartej kondygnacji zdwojone, prostokątne, wyraźnie cofnięte w licu muru, którego wykrój ujmują po bokach u góry konsole wolutowe, nad otworami naczółki o łuku odcinkowym, wklęsło-wypukłym z uskokiem, dekorowane rodzajem kaboszonów ujętych po bokach pękami owoców.

Otwory okienne korpusu drugiej kondygnacji prostokątne, ujęte w profilowane, tynkowe obramienia, wsparte na prostokątnych płycinach,

zaakcentowane dodatkowo półkolistymi naczółkami wspartymi na odcinkach belkowania, ujętego wolutowymi konsolami; naczółki wypełnione płaskorzeźbioną dekoracją z liści akantu.

Otwory okienne trzeciej kondygnacji prostokątne, ujęte w profilowane tynkowe obramienia, wsparte na prostokątnych, gładko tynkowanych płycinach łączących je z otworami niższej kondygnacji, zaakcentowane od góry naczółkami o wklęsło-wypukłych łukach odcinkowych z polami wypełnionymi rodzajem kaboszonów z maszkaronami na osi, przysłoniętych rozchylającą się, podwieszoną wolutami wstęgą.

Otwory czwartej kondygnacji prostokątne, ujęte w profilowane, uszakowe obramienia, wsparte na nieregularnych płycinach łączących je z naczółkami niższej kondygnacji, ujęte od góry rodzajem kaboszonów flankowanych liśćmi akantu, podtrzymujących proste, profilowane naczółki.

Otwory okienne piątej kondygnacji prostokątne, ujęte w profilowane, uszakowe obramienia, wsparte na prostokątnych płycinach o wklęsłych bokach, zwieńczone prostymi naczółkami o gładkich polach, ujętymi od dołu wolutowymi konsolami; nad każdym naczółkiem dodatkowo wyrobiony w tynku feston.

Otwory okienne kondygnacji strychowej znacznie mniejszych rozmiarów, w pseudoryzalitach w formie okulusów o profilowanych obramieniach, pozostałe prostokątne, pozbawione dekoracji.

Otwory okienne ściętego naroża w drugiej, trzeciej i czwartej kondygnacji okna balkonowe, w drugiej i trzeciej kondygnacji ujęte w profilowane tynkowe obramienia, w czwartej i piątej kondygnacji w obramieniach uszakowych; w trzeciej i czwartej kondygnacji płycina nadokienna opracowana analogicznie jak w czwartej kondygnacji korpusu. Otwór okienny piątej kondygnacji opracowany analogicznie jak otwory korpusu.

Stolarka okienna częściowo zachowana, drewniana; w oknach balkonowych ośmiodzielną, czteroskrzydłową, o oknach skrzynekowych ze stałymi profilowanymi ślēmionami, w pozostałych oknach (poza kondygnacją strychową) stolarka czterodzielna dwuskrzydłowa, ze

stałym profilowanym ślemieniem. W ostatniej kondygnacji stolarka dwuskrzydłowa.

W oknach przyziemia elewacji od ulicy parapety zaopatrzone w obdaszki.

Otworki elewacji tylniej prostokątne, pozbawione dekoracji. Stolarka okienna częściowo oryginalna, drewniana: okna skrzynkowe ze stałymi ślemionami.

Otwór drzwiowy wejścia głównego w czwartej osi elewacji północno-wschodniej, prostokątny. Stolarka drzwi w stylistyce klasycystycznej, drewniana, dwuskrzydłowa, ramowo-płycinowa, ze stałym, przeszklonym wtórnie nadświetlem. Ślemię silnie profilowane, w formie szerokiego, gierowanego uskokowo gzymsu, ujętego od dołu wolutowymi konsolami. Płyciny skrzydeł prostokątne, o silnie profilowanych bokach, w górnej części przeszklone, w dolnej pełne, mniejsze, z dekoracją rautową. Słupki w formie lizeny zakończonej wolutą, dekorowany snycersko opracowaną wicią roślinną.

Drzwi sieni prostokątne, wahadłowe, dwuskrzydłowe (skrzydła współczesne, zachowujące dawne podziały), ze stałym, prostokątnym nadświetlem. Całość ujęta w profilowano-żłobkowaną ramę.

Otwór drzwiowy prowadzący z podwórza do sieni prostokątny, drzwi metalowe, jednoskrzydłowe, współczesne, bezstylowe.

Oryginalne drzwi do mieszkań prostokątne, ujęte w profilowane opaski; stolarka drzwi drewniana, dwuskrzydłowa, ramowo-płycinowa, płyciny (w dolnej części prostokątne, w górnej kwadratowe, pośrodku w formie niewielkich, leżących prostokątów) ujęte profilowanym obramieniem. Słubki żłobkowane, zakończone uproszczoną wolutą.

RZUT

Kamienica założona na planie litery L o szerokim kącie rozwarcia między ramionami oraz ściętym narożem; trzytraktowa ze środkowym traktem komunikacyjnym, w przyziemiu w czwartej osi traktu tylniego klatka schodowa założona na rzucie prostokąta, poprzedzona podłużną sienią, schody dwubiegowe powrotne. W pierwszej osi elewacji północno-wschodniej oraz w ostatniej osi elewacji zachodniej wklęsło-wypukłe balkony, w osi narożnej balkony prostokątne.

BRYŁA

Budynek o bryle zwartej, sześciokondygnacyjny o wyższej kondygnacji parteru i niższej kondygnacji strychowej, podpiwniczony, kryty płaskim dachem pulpitem. W drugiej, trzeciej i czwartej kondygnacji osi pseudoryzalitu wklęsło-wypukłe balkony, w osi narożnej tychże kondygnacji balkony prostokątne.

Osie pseudoryzalitów i ściętego naroża zaakcentowane w partii dachu konchowymi wystawkami w formie nadwieszzonego łuku pełnego (w elewacji północno-zachodniej brak).

ELEWACJE

Elewacja północno-zachodnia

W przyziemiu sześćoosiowa z głównym otworem wejściowym w czwartej osi, w wyższych kondygnacjach pięćoosiowa, kondygnacja strychowa znacznie niższa. Skrajne osie pseudoryzalitu w czwartej i piątej kondygnacji o zdwojonych otworach okiennych we wspólnym obramieniu.

Przyziemie wsparte na niewysokim, cokole zaopatrzonym w obdaszki, dekorowane poziomymi pasami boniów, wyższe kondygnacje wydzielone profilowanymi gzymsami podokiennymi, ostatnia kondygnacja zwieńczona wydatnym, profilowanym gzymsiem koronującym.

Oś pseudoryzalitu oraz cała kondygnacja strychowa tynkowana, w pozostałej części elewacja licowana cegłą. Ponadto pierwsza oś na wysokości drugiej i trzeciej kondygnacji ujęta poziomymi pasami głębokiego boniowania; balkony drugiej, trzeciej i czwartej kondygnacji o ażurowej, murowanej balustradzie z prostopadościennymi, narożnymi słupkami o dekoracji płycinowej, wsparte na wolutowych konsolach; na osi w kondygnacji strychowej okulus w profilowanym obramieniu, nad nim w partii gzymsu koronującego pierwotnie konchowa wystawka w formie nadwieszzonego łuku pełnego (obecnie brak).

1. Miejscowość 2. Gmina 3. Powiat 4. Województwo	WROCŁAW WROCŁAW grodzki Wrocław dolnośląskie	5. Obiekt (nazwa jak w karcie) oraz adres KAMIENICA ul. B. Polaka 19	6. Zawartość wkładki cd. rubryki 13. Opis; spis fotografii; plan sytuacyjny w skali 1: 20 000 Rzut 1., 2., i 3. kondygnacji z 1898 r. – trakt od ulicy
-----------------------------------------------------------	--------------------------------------------------------------	-------------------------------------------------------------------------	-----------------------------------------------------------------------------------------------------------------------------------------------------------------

Elewacja południowo-zachodnia – opracowana analogicznie do elewacji północno-zachodniej

Czteroosiowa, w czwartej i piątej kondygnacji pseudoryzalitu jak w elewacji północno-zachodniej.

Elewacja ściętego naroża

Licowana cegłą, w drugiej, trzeciej i czwartej kondygnacji okna balkonowe ujęte pasami poziomych, naprzemiennie wysuniętych boniów, w piątej kondygnacji oś ujmuje rodzaj gładkich lizen, na osi w partii dachu konchowa wystawka w formie nadwieszonoego łuku pełnego. W drugiej, trzeciej i czwartej kondygnacji prostokątne balkony z prostopadłościennymi, narożnymi słupkami o dekoracji płycinowej, w kondygnacji trzeciej i czwartej, o ażurowej, murowanej balustradzie, w drugiej kondygnacji balustrada murowana, pełna.

Elewacja południowo-wschodnia (od podwórza)

Czteroosiowa; Oś klatki schodowej – pierwsza – z wejściem w przyziemiu, o otworach przesuniętych o 1/2 kondygnacji w stosunku do otworów okiennych. Otwory okienne prostokątne, pod gzymsem koronującym pas małych, prostokątnych, otworów okiennych kondygnacji strychowej. Gzyms koronujący zdwojony, kostkowy. Elewacja bez detalu architektonicznego, bezstylowa.

Elewacja północno-wschodnia (od podwórza)

Trzyosiowa, z otworem wejściowym w osi środkowej. Otwory okienne prostokątne, pod gzymsem koronującym pas małych, prostokątnych, otworów okiennych kondygnacji strychowej. Gzyms koronujący zdwojony, kostkowy. Elewacja bez detalu architektonicznego, bezstylowa.

WNĘTRZE, WYSTRÓJ, WYPOSAŻENIE

Główne wejście do kamienicy znajduje się w czwartej osi elewacji północno-zachodniej. Przyziemie budynku dostępne jest również z podwórza – wejście w pierwszej osi elewacji południowo-zachodniej. Przyziemie trzytraktowe ze środkowym traktem komunikacyjnym. Przyziemie podzielone jest na cztery lokale usługowe dostępne od ulicy (lokal narożny niedostępny).

W sieni zachowana oryginalna posadzka ceramiczna oraz dekoracje sztukatorskie na ścianach: dwie (po jednej na każdej ze ścian) ujęte w profilowane obramienie scenki przedstawiające siedzącą postać kobiety/mężczyzny w stroju antycznym, otoczoną dziećmi oraz po dwie pary jakby zawieszonych pilastry nawiązujące do porządku korynckiego, o bogato zdobionych wicią roślinną trzonach. Sufit sieni płaski z fasetą bogato dekorowaną sztukatorsko opracowaną kratownicą oraz motywami roślinnymi w narożach i pośrodku dłuższych boków.

W mieszkaniach zachowana oryginalna stolarka drzwiowa (w mieszkaniu nr 6 zachowane snycerskie zwieńczenie nadproża), sztukaterie, częściowo zachowana oryginalna stolarka okienna.

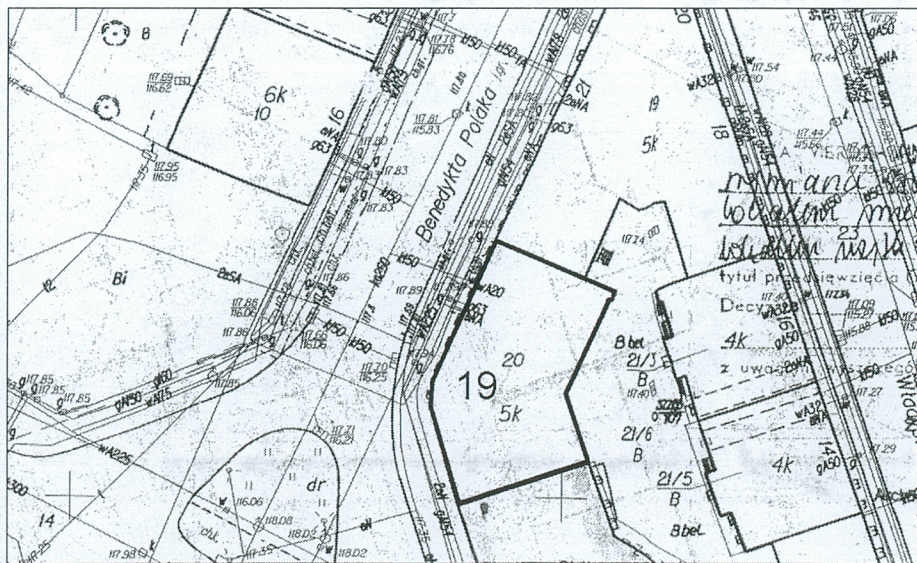
INSTALACJE

Elektryczna, wodno-kanalizacyjna, gazowa, telefoniczna, ogrzewanie piecowe (w części mieszkań).

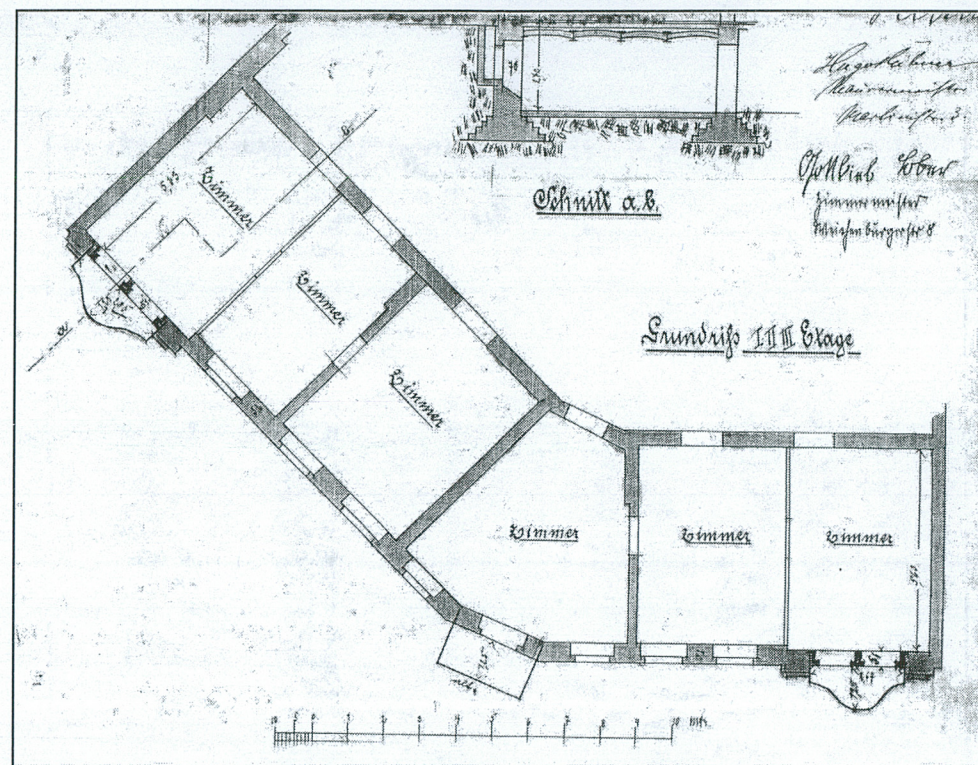
Spis fotografii

1. Elewacja północno-zachodnia i południowo-zachodnia
2. Elewacja północno-zachodnia
3. Elewacja południowo-zachodnia.
4. Elewacja północno-zachodnia – okna 4., 5., i 6. kondygnacji
5. Elewacja północno-zachodnia – okna balkonowe 2. kondygnacji
6. Elewacja ściętego naroża - okna 4., 5., i 6. kondygnacji

7. Elewacja ściennego naroża – okna balkonowe 3. i 4. kondygnacji
8. Elewacja północno-zachodnia – okna 4. i 5. kondygnacji
9. Elewacja północno-zachodnia – okna 2. i 3. kondygnacji
10. Elewacja południowo-wschodnia
11. Elewacja północno-wschodnia
12. Drzwi wejścia głównego
13. Sień, widok w kierunku klatki schodowej
14. Sień, sztukaterie sufitu
15. Sień, dekoracje sztukatorskie ścian
16. Sień, dekoracja sztukatorska – scenka rodzajowa
17. Posadzka ceramiczna sieni
18. Słup balustrady schodów
19. Balustrada schodów – fragment
20. Drzwi do mieszkania
21. Dekoracja snycerska drzwi w mieszkaniu nr 6
22. Strop piwnicy
23. Więźba dachowa - fragment



Plan sytuacyjny w skali 1: 2000

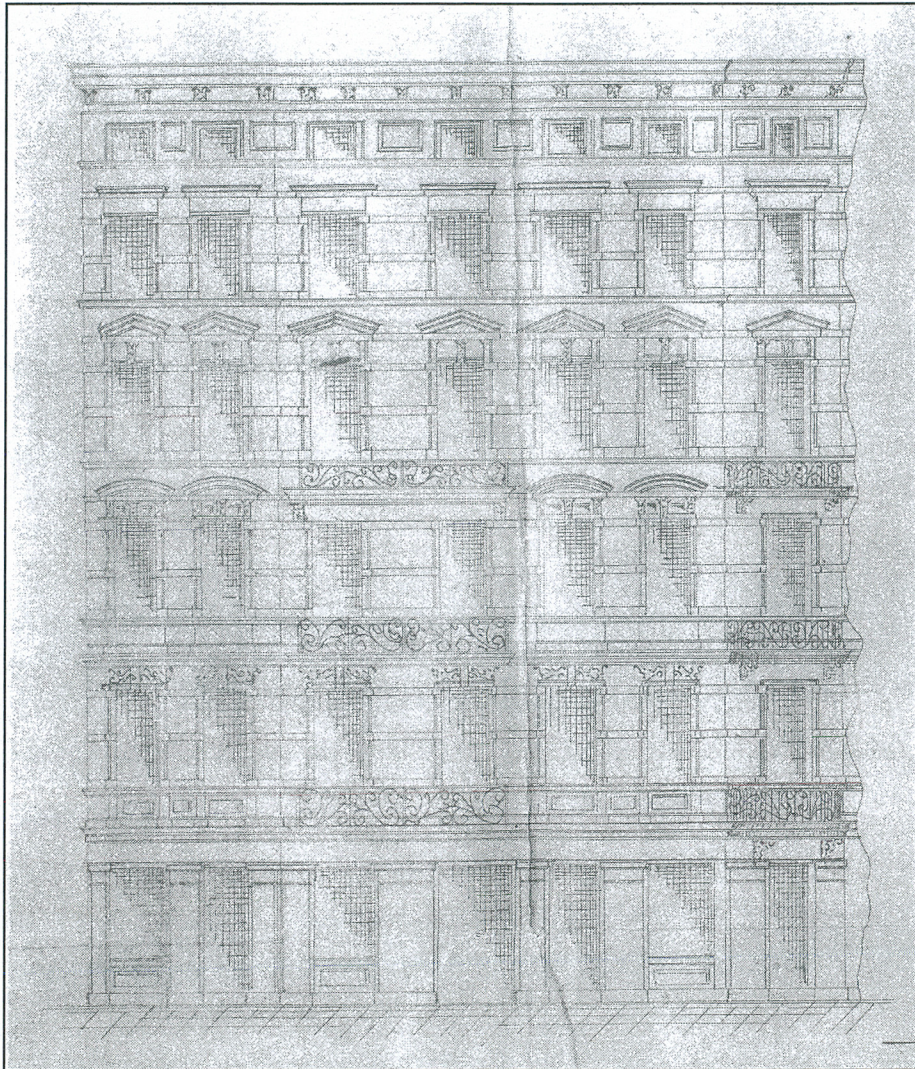


Rzut 1., 2., i 3. kondygnacji z 1898 r. – trakt od ulicy.

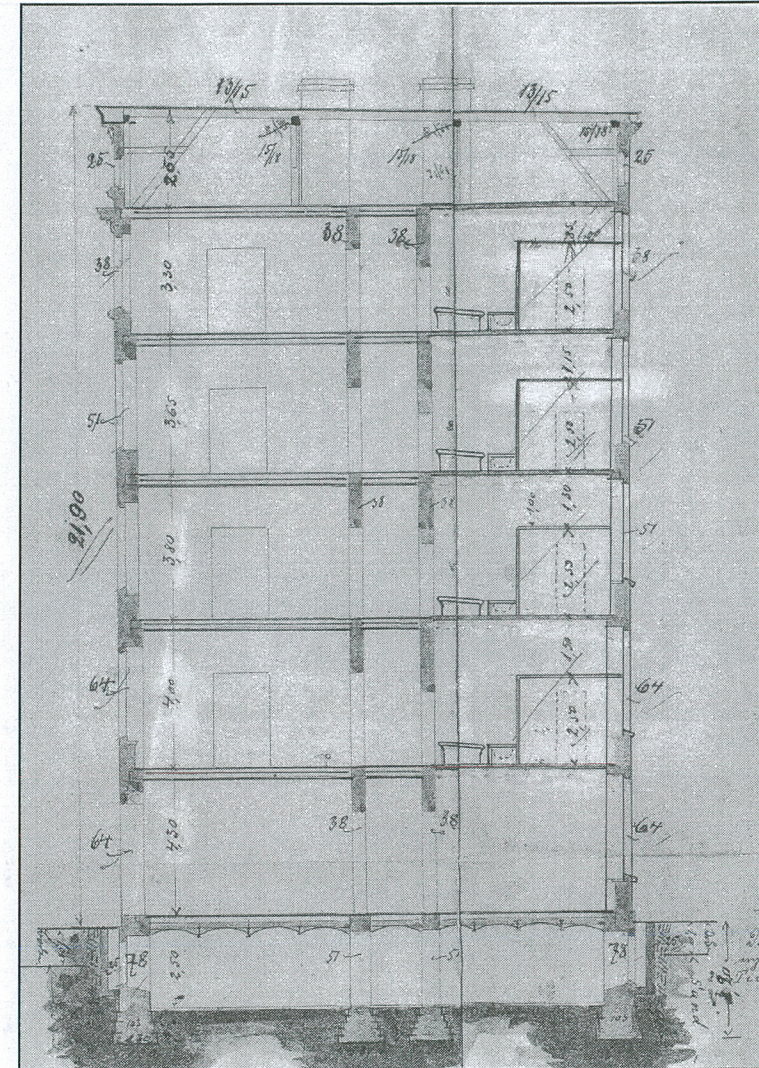
1. Miejscowość **WROCŁAW**
 2. Gmina Wrocław
 3. Powiat grodzki Wrocław
 4. Województwo dolnośląskie

5. Obiekt (nazwa jak w karcie) oraz adres
 KAMIENICA ul. B. Polaka 19

6. Zawartość wkładki
 Pierwotny projekt elewacji i przekrój z 1898 r.;
 dokumentacja fotograficzna



Pierwotny projekt elewacji z 1898 r



Przekrój podłużny z 1898 r.



2.



3.



4.

1. Miejscowość **WROCŁAW**
 2. Gmina **WROCŁAW**
 3. Powiat **grodzki Wrocław**
 4. Województwo **dolnośląskie**

5. Obiekt (nazwa jak w karcie) oraz adres
KAMIENICA ul. B. Polaka 19

6. Zawartość wkładki
Dokumentacja fotograficzna



5.



6.



7.



8.



9.



10.

1. Miejscowość	WROCŁAW	5. Obiekt (nazwa jak w karcie) oraz adres	6. Zawartość wkładki
2. Gmina	WROCŁAW	KAMIENICA ul. B. Polaka 19	Dokumentacja fotograficzna
3. Powiat	grodzki Wrocław		
4. Województwo	dolnośląskie		



11.



12.



13.



14.



15.



16.

1. Miejscowość **WROCŁAW**
2. Gmina **WROCŁAW**
3. Powiat **grodzki Wrocław**
4. Województwo **dolnośląskie**

5. Obiekt (nazwa jak w karcie) oraz adres
KAMIENICA ul. B. Polaka 19

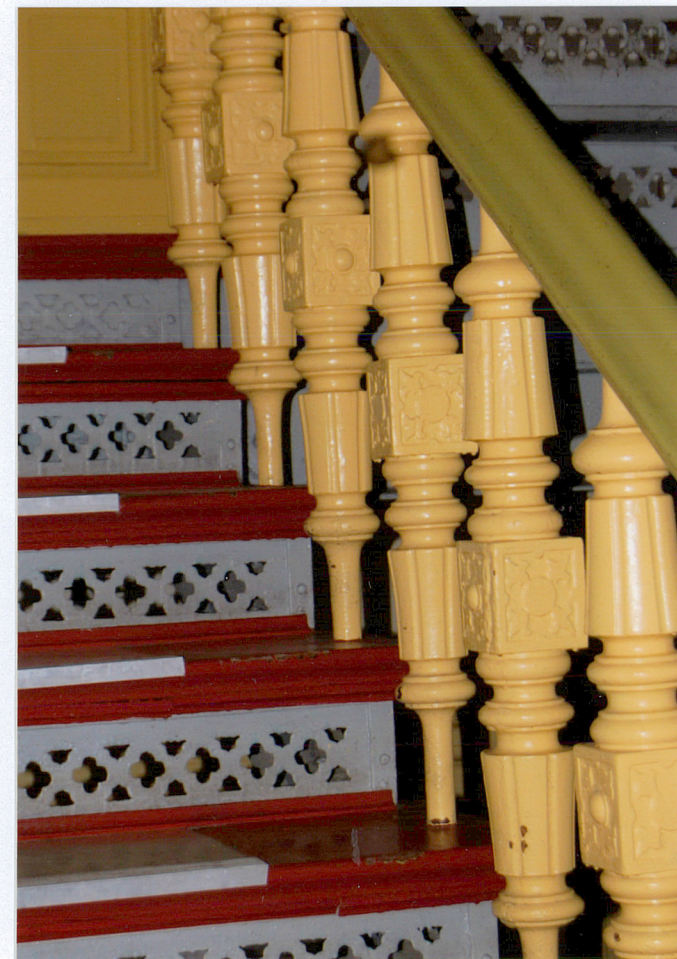
6. Zawartość wkładki
Dokumentacja fotograficzna



17.



18.



19.



20.



21.



22.

1. Miejscowość	WROCŁAW	5. Obiekt (nazwa jak w karcie) oraz adres	6. Zawartość wkładki
2. Gmina	WROCŁAW	KAMIENICA ul. B. Polaka 19	Dokumentacja fotograficzna;
3. Powiat	grodzki Wrocław		Rzut przyziemia w skali 1:100
4. Województwo	dolnośląskie		



29.

0 1 2 3 4 5 6 7 8 9 10

N

