

1. Obiekt

budynek mieszkalno-administracyjny/siedziba PAN/

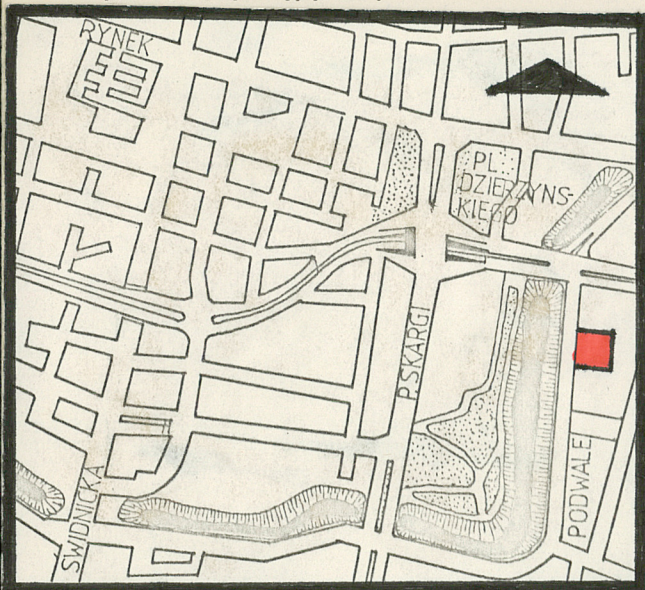
2. Czas powstania

1900

3. Miejscowość

WROCLAW

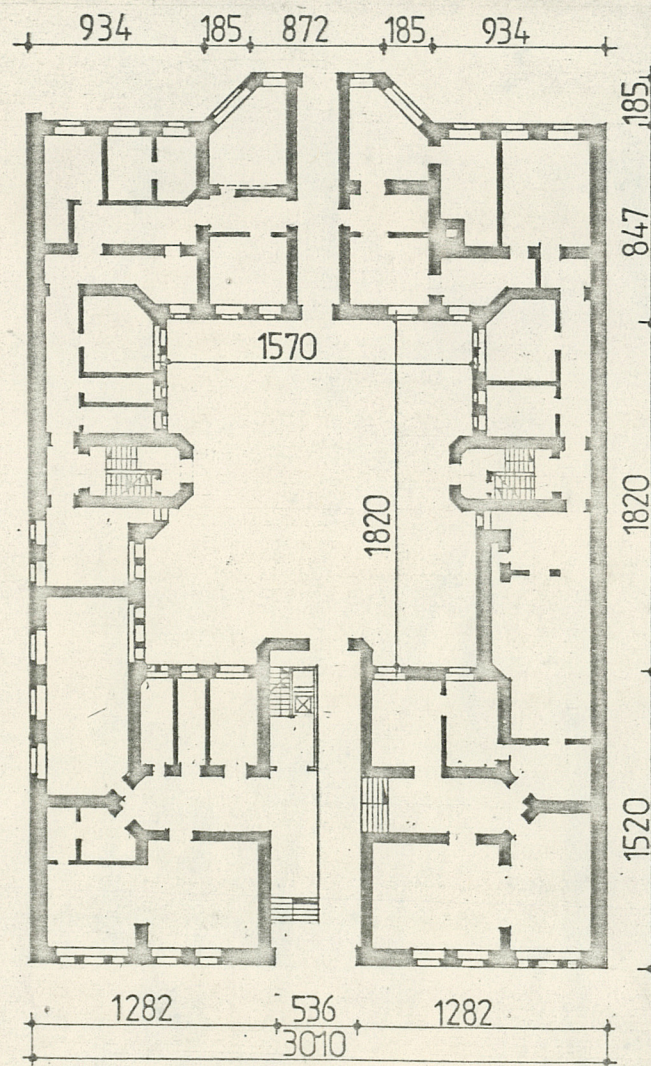
11 Zdjęcia, plan sytuacyjny, rzuty



1:200 JO



autor zdjęć M. Stanek
data wykonania listopad 19
miejsce przechowywania negatywów
Wrocław ul. Otwarta 1



SKALA 1:400

4. Adres

Wrocław ul. Podwale 75

nr hipoteczny

5. Przynależność administracyjna

województwo wrocławskie

gmina dzielnica Krzyki

6. Poprzednie nazwy miejscowości

WRATSAO, WRATISLAWIA, VRAUZLAU,
WRATISLAW, PREZZLA, BRESLAU

7. Przynależność administracyjna
przed 1 VI 1975

województwo miasto Wrocław

powiat dzielnica Krzyki

8. Właściciel i jego adres

Polska Akademia Nauk
Wrocław ul. Podwale 75
DZBM Krzyki

9. Użytkownik i jego adres

Polska Akademia Nauk
Wrocław ul. Podwale 75
DZBM Krzyki

10. Rejestr zabytków

A/1016/345/W.m. data 15.10.77
Nr 345/W.m.

12. Autorzy, historia obiektu, określenia stylu.

Autorem obiektu powstałego w 1900 r. był arch. W. Heller. Różnice między projektem pierwotnym a wykonawczym leżą w wystroju arch. elewacji frontowej /w projekcie z 1888r. opracowanie detalu arch. zdradza wpływy orientalne/. Kierownikiem budowy był arch. H. Benedikt, a pierwszym właścicielem M. Kirsten. Budynek ten jest typową, obszerną kamienicą mieszczańską z oficynami, która swym wystrojem plastycznym odpowiada popularnemu na przełomie XIX i XX wieku kierunkowi, jakim był eklektyzm romantyczny /z wpływami secesji w ornamentyce i detalu/.

- PLAN-osłowo symetryczny względem osi wsch-zach; budynek gł.-trzytraktowy, dwie jednotraktowe oficyny boczne, oficyna tylna-dwutraktowa; plan oparty na prostokącie /3019 4370/z wewnętrznym podwórzem /1820 1570/, wysadzonymi od podwórza klatkami schodowymi i ryzalitowaną od podwórza /strona wschodnia /częścią środk. oficyny tylnej,
- BRYŁA-symetryczna względem płaszczyzny wsch-zach biegnącej przez środek budynku; jej zawartość rozbita przez wykusze od strony zach. wypiętrzenia klatek schodowych, ryzalit od strony wsch i wieżyczkę na elewacji zach.
- ELEWACJA FRONTOWA-na poziomie I kondygnacji-10-osłowa, 2 i 3 kondygnacji-8-osłowa, 4 kondygnacji-14-osłowa; horyzontalność linii okien i zewnętrznych galerii zneutralizowana wertykalnymi pasami wykuszy i pasami ornamentyki roślinnej flankowana jest dwiema blendami sklepiionymi półkoliście; zakończonymi palmetami; fasadę flankują dwa pasy głębokich loggi; całość wieńczy wieżyczka z hełmem i lunetą pokrytymi blachą miedzianą; bardzo bogaty wystrój dekoracyjny; krama o bogatej, secesyjnej ornamentyce roślinnej flankowana jest dwiema blendami sklepiionymi półkoliście; nad bramą dekoracja groteskowa z mocno zaznaczonymi wolutami; część środkową fasady na poziomie I i II piętra zajmują galerie z balustradą: pełną /I piętro /i tralkową /II piętro /; przedłużeniem wyższej galerii jest pas fryzu z ornamentem okuciowym; wykusze podparte są posągami dwóch atlantów i kariatydy ustawionych na konsolach; narożniki wykuszy sfazowane są ornamentem akałtowym; na wysokości III piętra gzyms podokienny wsparty na konsolach; w bezpośrednim sąsiedztwie wykuszy biegną pasy loggi z balustradą pełną na pierwszym piętrze, rzędem gipsowych tralek na piętrze drugim i balustradą z kutego żelaza na najwyższym poziomie; otwory loggi zwieńczone łukiem płaskim; gzyms wieńczący biegnie jedynie nad loggiami /tu podparty 4 wąskimi pilastrami /i nad wykuszami /3 szerokie pilastry /; gierowanie gzymsu dość skromne; dekoracyjnym odpowiednikiem pilastrow w części środkowej są pionowe pasy ornamentu roślinnego zwieńczone paletami; wieżyczka ozdobiona mocnymi wolutami i ornamentem roślinnym posiada okno w kształcie elipsy;
- INSTALACJE-wod.-kan.gazowa, co z sieci miejskiej, elektryczna i mocy, telefoniczna, wentylacji mechanicznej,

13. Opis (sytuacja, materiał i konstrukcja, rzut, bryła, elewacje, dach, wnętrze wyposażenie, instalacje)

- Budynek USYTUOWANY jest w zabudowie zwartej na granicy dzielnic Stare Miasto i Krzyki. Jego lokalizacja względem niektórych charakterystycznych punktów miasta odpowiada następującym parametrom: ok. 900m w kierunku płd-wsch od Rynku /Ratusza /, ok. 300m w kierunku wsch. od pl. Dzierżyńskiego, ok. 1000m w kierunku płn od Dworca Głównego.
- ELEMENTY KONSTRUKCYJNE-MATERIAŁ
 - ściany konstrukcyjne: cegła pełna na zaprawie cement-wapiennej,
 - stropy: 1/budynek gł.-płyty WPS na dźwigarach stalowych; strop nad masywnią w systemie Kleina, 2/oficyna-stropy międzykondygnacyjne w konstrukcji drewnianej jako belkowe z wsuwką, podsypką z miękkimi podłogami, część stropów nad ostatnią kondygnacją wykonano jako masywne sklepiione cegłą na dźwigarach stalowych,
 - więźba dachowa drewniana, wieszarowa,
- POZOSTAŁE ELEMENTY BUDYNKU: posadzka w hallu-płytki terracotowe z ornamentem meandrowym i arabeskowym; schody międzykondygnacyjne-stopnie nadsadzone na policzkach stalowych, stopnice z drewna i jastyrychu terazzo; drzwi korytarzowe płycinowe, szklone trzykwatrowe z naswietleniem, ramiaki ozdobione profilowane; okna skrzynkowe i krosnowe; ściany działowe z gazobetonu i cegły dziurawki; dach w części pochyłej kryty dachówką karpówką na łątach drewnianych, w części płaskiej papą na deskowaniu,

<p>14. Kubatura</p> <p>24535 M³</p>	<p>15. Powierzchnia użytkowa</p> <p>3306 M²</p>	<p>16. Przeznaczenie pierwotne</p> <p>budynek mieszkalny</p>	<p>17. Użytkowanie obecne</p> <p>bud.mieszkalno-administracyjny</p>
<p>18. Prace budowlane i konserwatorskie, ich przebieg i dokumentacja</p> <p>1926-prace instalacyjne w jednej z łazienek na parterze</p> <p>1934-przebudowa mieszkań znajdujących się w płn-wsch skrzydle budynku-G.Labitzke</p> <p>1935-modernizacja instalacji ogrzewczych w piwnicach-A.Schlepitzi</p> <p>1936-modernizacja instalacji ogrzewczych na 1938 1 piętrze-A.Schlepitzi</p> <p>1940-modernizacja instalacji wodociągowych na 3 piętrze-V.Mundry,W.Jonas</p> <p>1976-80-gruntowna modernizacja budynku głównego Miejskie Przedsiębiorstwo Robót Elewacyjnych i Budowlanych we Wrocławiu</p>		<p>19. Stan zachowania (fundamenty, ściany zewnętrzne, ściany wewnętrzne, sklepienia, stropy, konstrukcje dachowe, pokrycie dachu, wyposażenie i instalacje)</p> <p>Budynek główny z częścią oficyn bocznych został poddany w latach 1976-80 gruntownej modernizacji.Jego stan techniczny jest bardzo dobry.</p> <p>Oficyna:</p> <ul style="list-style-type: none"> ● fundamenty-nie stwierdza się wadliwej pracy fundamentów ● ściany konstrukcyjne-brak deformacji świadczących o ich przeciążeniu lub nierównomiernym osiadaniu;miejscowe osłabienie ścian nad niektórymi nadprożami,ponadto w miejscach korozji t.j.w piwnicach,parterze,a także w okolicach poddasza i wzdłuż rynien ● stropy-część stropów drewnianych została porażona przez grzyb iowady kołatki ● konstrukcja dachowa-zachowana jest w stanie zróżnicowanym. Znaczna część drewna zaatakowana została przez owady oraz lokalnie przez grzyb szkodowy ● klatka schodowa-część elementów szkodowych skorodowana;stopnice drewniane wyrobione i porażone przez owady ● stolarka okienna zniszczona w ok.70%,natomiast podłogi i posadzki w ok.85% 	
<p>20. Najpilniejsze postulaty konserwatorskie</p>			

21. Akta archiwalne (rodzaj akt, numer i miejsce przechowywania)

dokumentacja budowlana
numer arch. 3363 Archiwum budowlane m. Wrocławia
Wrocław pl. Solny 14

23. Źródła ikonograficzne i fotografie (rodzaj, miejsce przechowywania, sygnatury)

22. Bibliografia

24. Uwagi różne

25. Wypełnił

arch. Marian Stanek

26. Sprawdził

27. Załączniki

wkładka do karty ewidencyjnej

1. Miejscowość

WROCLAW

2. Obiekt (nazwa jak w karcie)

bud.mieszkalno-adm-usługowy

3. Zawartość wkładki (nazwa obiektu lub materiału uzupełniającego)

ul.Podwale 75



Wkładkę założył: arch. M. Stanek listopad 1981
(imię, nazwisko, data)

Miejsce przechowywania negatywów: Wrocław ul. Otwarta 15/16

Jedn. Wyd. Akcyd. Olsztyn zam. 1299/S/78
GZGraf. ZP. Ostróda zam. 1040 n. 20000