

1. Obiekt

budynek mieszkalno-adm-usługowy

2. Czas powstania

1900

3. Miejscowość

WROCLAW

4. Adres

Wrocław ul.Podwale 73/74

nr hipoteczny

5. Przynależność administracyjna

województwo wrocławskie

gmina dzielnica Krzyki

6. Poprzednie nazwy miejscowości

WRATSAO, WRATISLAVIA, VRAUZLAU,
WRATISLAW, PREZZLA, BRESLAU

7. Przynależność administracyjna
przed 1 VI 1975

województwo Miasto Wrocław

powiat dzielnica Krzyki

8. Właściciel i jego adres

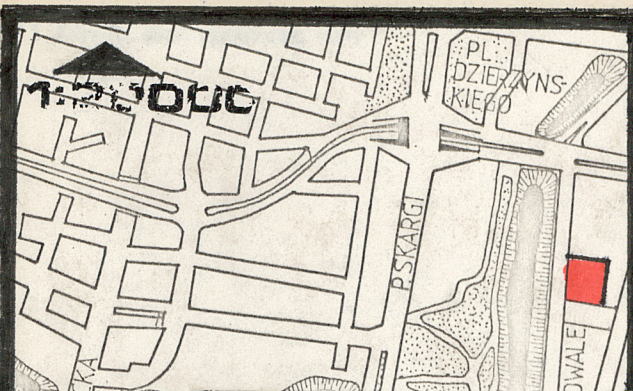
DZBM KRZYKI
Wrocław ul.Cz.Klimasa

9. Użytkownik i jego adres

DZBM Krzyki
Wrocław ul.Cz.Klimasa
Woj.Przedsiębiorstwo PKS
Spółdzielnia "Społem"

10. Rejestr zabytków

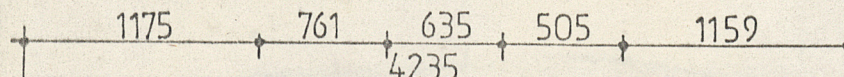
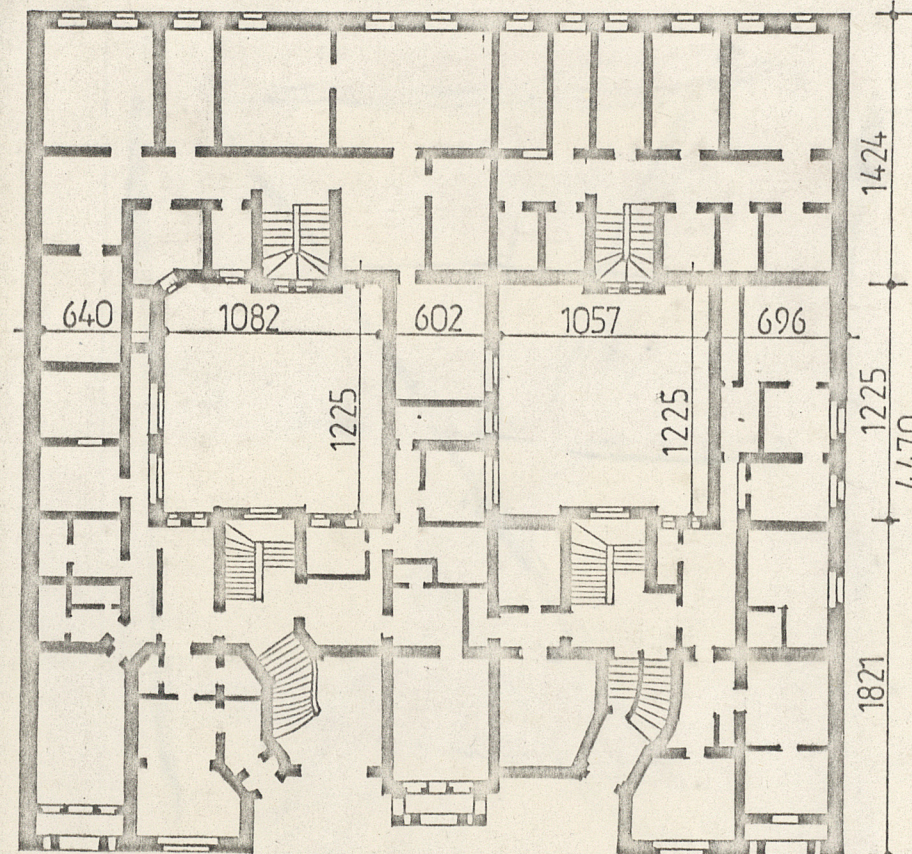
Nr 345/W m. data 15.IV.77



M.Stanek
 listopad 1981

autor zdjęć
 data wykonania
 miejsce przechowywania negatywów

Wrocław ul.Otwarta 15/16



1 5 10M
 SKALA 1:400

12. Autorzy, historia obiektu, określenia stylu.

Autorem obiektu powstałego w 1900r był arch. J. Witteke. Dokumentacja projektowa opracowana została w roku 1899. Właścicielem budynku był pierwotnie Ernst Niksen. Budynek ten to typ bogatej kamienicy mieszczańskiej z oficynami utrzymanej w charakterze eklektyzmu romantycznego z elementami neoklasycyzmu i secesji

13. Opis (sytuacja, materiał i konstrukcja, rzut, bryła, elewacje, dach, wnętrze wyposażenie, instalacje)

- **POZOSTAŁE ELEMENTY BUDYNKU:** podłogi i posadzki - w hallu i przejściach płytki terracotowe z ornamentem meandrowym, w pomieszczeniach mieszkalnych podłogi białe i parkiet, w kuchniach PCW, w piwnicach posadzka ceglana; schody prowadzące z hallu głównego na wysoki parter w konstrukcji drewnianej z balustradami ozdobnie profilowanymi/drewniane tralki/, pozostałe schody półzabiegowe o konstrukcji stalowej, stopnie nasadzane na policzkach katowych i dwuteowych, stopnice drewniane, podstopnie z blachy stalowej; okna klatki schodowej krosnowe jedno- i trójskrzydłowe otwierane do wnętrza, ościeża sklepione łukiem odcinkowym, pozostałe okna dwu- i trójskrzydłowe skrzynkowe; drzwi płycinowe, szklone, jednoskrzydłowe, część z nasświetlami, ramiaki ozdobnie profilowane; dach w części pochyłej kryty dachówką karpiówką na łątach drewnianych, w części płaskiej papą asfaltową na deskowaniu; balkony o konstrukcji stalowej
- **PLAN** - osiowo symetryczny względem osi wsch-zach; czytelny podział na 7-traktowy budynek gł., dwie jednotraktowe oficyny boczne, jednotraktową oficynę środkową i oficynę tylną; rzut całego budynku zamyka się w prostokącie 42.35mx43.70m z dwoma wewnętrznymi, nieregularnymi w planie podwórzami; wyraźne zaznaczenie w planie obu dojść do budynku
- **BRYŁA** - symetryczna względem płaszczyzny wsch-zach; od strony płd i wsch sprawia wrażenie b. masywnej i przytłaczającej ze względu na niewielkie rozrzeźbienie i małą ilość detali arch.; wysokość bryły sprawia, iż podwórza odbierane są jako małe, przytłoczone otaczającymi je ścianami
- **ELEWACJA FRONTOWA:** 9-osiowa. Kompozycyjnie zdominowana przez wertykalizm wykuszy, ryzalitów i flankujących ją pasów loggi. Boniowanie na całej wysokości elewacji/na parterze głębokie, wyżej zaś płytkie w tynku/. Pasy okien leżących w jednym poziomie charakteryzują się jednorodnym sklepieniem ościeży, natomiast okna w pionie charakteryzują się uporządkowaniem podziałów. I tak okna ryzalitu mają podział potrójny z ozdobnymi słupkami pokrytymi ornamentem roślinnym; podobne okna mają loggie i wykusze; cofnięta część fasady ma okna biforyjne. Poziome uporządkowanie sklepień i ornamentyki ościeży: 1i2 kondygnacja - łuk odcinkowy, 3 kondygnacja - łuk "Tudora", ościeża ozdobnie glifowane, 4i5 kondygnacja - zwieńczenia proste. Różnicowanie stylistyczne kolumn na poszczególnych kondygnacjach ryzalitu: 2 kondygnacja - boniowane, prostokątne filary z balustradą pełną, 3 - kolumny doryckie, balustrada pełna, 4 - kolumny jońskie - balustrada tralkowa. Ryzalit zwieńczony jest tympanonem wypełnionym płasko-rzeźbą przedstawiającą postać kobietę mającą po bokach tarcze oraz akcesoria nauki/globus, luneta/i sztuki/paleta malarska, pędzle/. Ponad tympanonem wieżyczka z hełmem krytym blachą stalową. Po bokach ryzalitu bramy wejściowe z bogatą dekoracją. Wykusze oparte na konstrukcji stalowej są w narożnikach sfazowane. Nad 4 kondygnacją wykusze przecina fryz z ornamentyką geometryczno-roślinną. Budynek flankują dwa pasy głębokich loggi. Gzymsy zwieńczający oparty jest na prostokątnych konsolkach. Gzymsy kordonowe mają niewielki wysięg i dość skromne gierowanie. Elewacja tylna - 15-osiowa z dwoma pasami balkonów.
- **INSTALACJE:** wodno-kanalizacyjna, gazowa, elektryczna, telefoniczna, c.o. zasilane z kotłowni lokalnej

14. Kubatura	15. Powierzchnia użytkowa	16. Przeznaczenie pierwotne	17. Użytkowanie obecne
35700M ³	5320 M ²	budynek mieszkalny	bud.mieszkalno-adm-usługowy
18. Prace budowlane i konserwatorskie, ich przebieg i dokumentacja		19. Stan zachowania (fundamenty, ściany zewnętrzne, ściany wewnętrzne, sklepienia, stropy, konstrukcje dachowe, pokrycie dachu, wyposażenie i instalacje)	
1903-zainstalowanie łazienek w 2 mieszkaniach na parterze-R.Seider 1903-zainstalowanie schodów drewnianych /parter-1 piętro/-R.Seider 1918-modernizacja instalacji kuchennych na parterze 1931-przebudowę jednego z mieszkań na parterze-M.Gunter 1932-modernizacja części mieszkania na parterze-V.Mundry 1967-remont kapitalny budynku nr 73 1968-remont kapitalny budynku nr 74		Obiekt poddany został w latach 1967-68 gruntownej modernizacji. Z tego też względu większość elementów znajduje się w dobrym stanie technicznym. <ul style="list-style-type: none">● fundamenty-stan zachowania dobry● ściany konstrukcyjne-brak deformacji świadczących o ich przeciążeniu lub nierównomiernym osiadaniu; zauważalna korozja ścian w pionie pomieszczeń w.c., powstała na skutek nieszczelności przewodów kanalizacyjnych; duże ubytki tynku w dolnych partiach elewacji pld● stropy-masywne z płyt WPS są w dobrym stanie technicznym; osłabienie konstrukcji nośnej balkonów● klatki schodowe-drewniane stopnice w średnim stanie techn. /porażone częściowo przez biologiczne szkodniki drewna;/ podstopnie częściowo skorodowane; balustrady ze znacznym ubytkiem ozdobnie profilowanych tralek drewnianych● stolarka okienna-w średnim stanie techn.● posadzki-częściowy ubytek i zniszczenie płytek terracotowych w hallu i przejściach● pokrycie dachu-w dobrym stanie; blachy stalowe pokrywające hełm wieżyczki skorodowane	
20. Najpilniejsze postulaty konserwatorskie			

21. Akta archiwalne (rodzaj akt, numer i miejsce przechowywania)

dokumentacja budowlana
numer archiwalny 3364 Archiwum budowlane
Wrocław pl.Solny 14

22. Bibliografia

23. Źródła ikonograficzne i fotografie (rodzaj, miejsce przechowywania, sygnatury)

24. Uwagi różne

25. Wypełnił

arch.Marian Stanek

26. Sprawdził

27. Załączniki

wkładka do karty ewidencyjnej

1. Miejscowość

WROCLAW

2. Obiekt (nazwa jak w karcie)

bud.mieszkalno-usługowy

3. Zawartość wkładki (nazwa obiektu lub materiału uzupełniającego)

bud.mieszkalno-usługowy ul.Podwale 73/74



Wkładkę założył: Marian Stanek listopad 1981
(Imię, nazwisko, data)

Miejsce przechowywania negatywów: Wrocław ul.Otwarta 15/16

Jedn. Wyd. Akcyd. Olsztyn zam. 1299/S/78
Graf. ZP. Ostróda zam. 1040 n. 20000