

11428

1. Obiekt

BUDYNEK MIESZKALNY

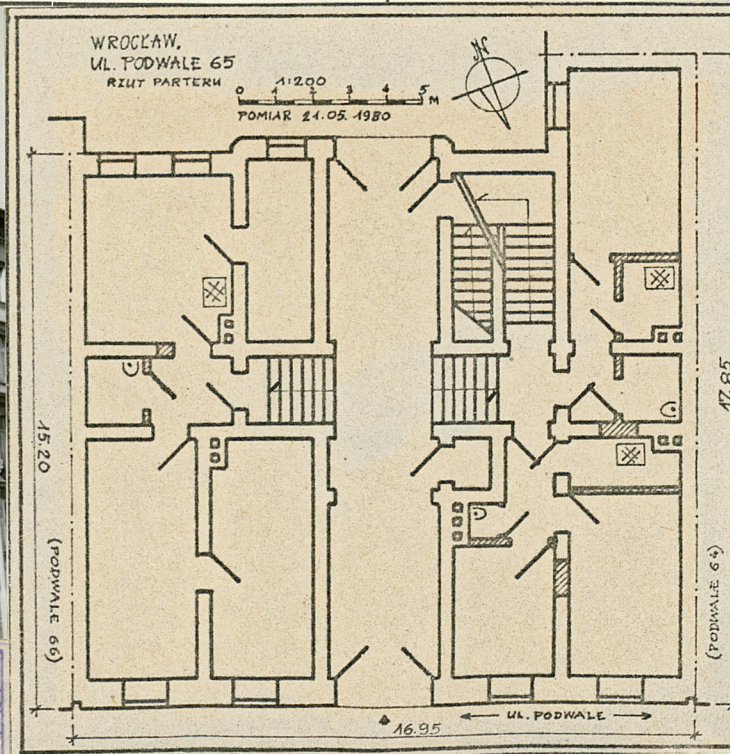
2. Czas powstania

1852 r.

3. Miejscowość

WROCŁAW

11. Zdjęcia, plan sytuacji



4. Adres

ul. Podwale 65

nr hipoteczny .....

5. Przynależność administracyjna

województwo wrocławskiegmina Dzielnica Stare Miasto*pow. miejski*

6. Poprzednie nazwy miejscowości

Wratisławia /Vratislavia/  
Breslau7. Przynależność administracyjna  
przed 1.VI.1975województwo m. Wrocławpowiat Dzielnica Stare Miasto

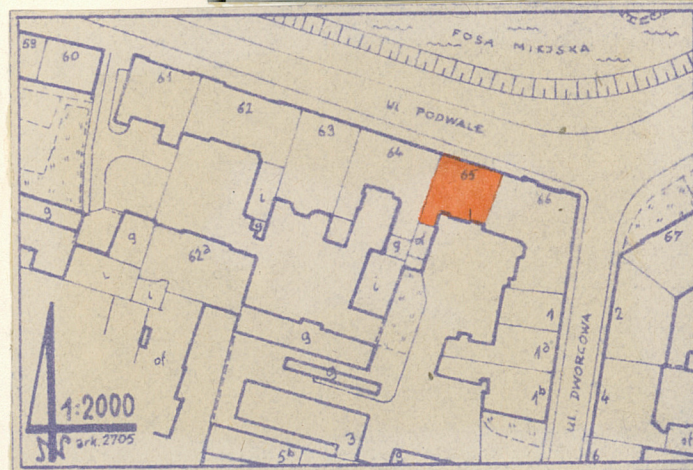
8. Właściciel i jego adres

Wojewódzkie Zjednoczenie Gospo-  
darki Komunalnej i Mieszkaniowej  
WROCŁAW, ul. Zapolskiej 4

9. Użytkownik i jego adres

Dzielnicowy Zarząd Budynków  
Mieszkalnych "STARE MIASTO"  
WROCŁAW, ul. św. Elżbiety 3

10. Rejestr zabytków

Nr. A/2046/569/Wn data 18.09.1996

autor zdjęć **Zbigniew Łabęcki**  
 data wykonania **12.05.1980**  
 miejsce przechowywania negatywów

Wrocław, Grabiszyńska 164/29



12. Autorzy, historia obiektu, określenia stylu.

Projekt w 1852 r. wykonali i prowadzili budowę: majster murarski A. Guder i majster cieśliński M. Rogge.

Budynek w całości mieszkalny.

Budynek w stylu historyzmu, z wystrojem fasady o cechach wielostylowości.



13. Opis (sytuacja, materiał i konstrukcja, rzut, bryła, elewacje, dach, wnętrze wyposażenie, instalacje)

Budynek mieszkalny, czterokondygnacyjny z poddaszem częściowo mieszkalnym, podpiwniczony w całości. Szeregowy w zabudowie zwartej, w S pierzei ul. Podwale we Wrocławiu, naprzeciw /przez Fosę Miejską/ "Wzgórza Partyzantów".

Budynek murowany z cegły i otynkowany. Stropy drewniane, nad piwnicami odcinkowe na murach. Podłogi z drewna twardego, w pomieszczeniach poddasza i części pomieszczeń parteru i pięter z drewna miękkiego, w bramie przelotowej częściowo jastrych terazzo i częściowo płytki ceramiczne jednobarwne, w piwnicach posadzka ceglana. Schody kamienne /szary piaskowiec/ ze stopnicami terazzo, podparte belkami stalowymi, schody do piwnicy ceglane ze stopnicami wylanymi cementowymi. Okna skrzynkowe podwójne. Drzwi drewniane płycinowe. Więźba dachowa drewniana pulpitowa, dach kryty papą bitumiczną.

Rzut zwarty niesymetryczny. Bryła zwarta niesymetryczna. Budynek trójtaktowy o pięciu osiach wewnątrz. Na osi brama przelotowa z wyrównawczymi schodkami do parteru i klatki schodowej dwubiegowej ze spocznikami. Budynek na planie prostokąta z ryzalitem z boku w elewacji tylnej, łączącym się z jednotraktową czteroosiową oficyną.

Elewacje otynkowane tynkami gładkimi. Fasada sześćoosiowa symetryczna o wyraźnych podziałach poziomych. Monotonie bryły rozbiłają balkony: jeden obejmujący cztery osie - na I p. pośrodku fasady, po dwa z boków budynku na II i III p.. Balkony podpierają masywne wolutowe wsporniki a osłaniają metalowe, ażurowe balustrady. Na osi wejście do bramy przelotowej przesklepione odcinkowo, w płytko profilowanej opasce z tynku. Okna prostokątne w płytko profilowanych opaskach z tynku. Środkowe cztery okna III p. postawione na gzymsie podpartym przechodzącymi przez gzyms międzykondygnacyjny wspornikami, pomiędzy którymi pola ozdabia geometryczna dekoracja w tynku. Całość wieńczy silny gzyms podparty rytmem wolutowych kroksztynów. Elewacja tylna otynkowana gładko.

W budynku częściowo zachowana skromnie zdobiona dekoracją snycerską stolarka drzwiowa /wejścia do mieszkań/.

Budynek jest wyposażony w instalacje: elektryczną, gazową, wodociągową i kanalizacyjną. Ogrzewanie wewnątrz piecami.



14. Kubatura 4.409 m <sup>3</sup>	15. Powierzchnia użytkowa 711,5 m <sup>2</sup>	16. Przeznaczenie pierwotne BUDYNEK MIESZKALNY.	17. Użytkowanie obecne BUDYNEK MIESZKALNY.
--------------------------------------	---	--	---

18. Prace budowlane i konserwatorskie, ich przebieg i dokumentacja

Remonty wewnątrz budynku w latach: 1858, 1871/72, 1924/25, 1929.

1880 - Wykonano nowe schody w klatce schodowej /kamienne w miejsce drewnianych/. Wprowadzenie do budynku instalacji wodnej i kanalizacyjnej.

1938/39 - Remont kapitalny budynku /wnętrz i elewacji/, wykonanie pionów łazienek, wylanie stopnic schodów cementem i oszlifowanie /terazzo/.

1947 - Remont zabezpieczający. Naprawa pokrycia dachu.

1960 - Remont fasady, uzupełnienie ubytków tynków.

19. Stan zachowania (fundamenty, ściany zewnętrzne, ściany wewnętrzne, sklepienia, stropy, konstrukcje dachowe, pokrycie dachu, wyposażenie i instalacje)

Ogólny stan techniczny budynku - zadawalający.

Znaczne ubytki tynków zewnętrznych w elewacji tylnej i wewnętrznych w piwnicach i pomieszczeniach niemieszkalnych poddasza. Znaczne ubytki i uszkodzenia powłok malarskich na fasadzie. Lekkie zawilgocenie murów w piwnicach i przyziemiu. Liczne drobne ubytki i uszkodzenia w bramie przelotowej i w klatce schodowej. Drewniana więźba dachowa posiada liczne miejscowe zniszczenia spowodowane przez wilgoć i owady. W szeregu pomieszczeniach stwierdzono włoskowate pęknięcia murów i stropów.

Budynek w całości użytkowany, jednak zaniedbany i pozbawiony bieżącej konserwacji.

20. Najpilniejsze postulaty konserwatorskie





21. Akta archiwalne (rodzaj akt, numer i miejsce przechowywania)

Archiwum Budowlane m. Wrocławia - Teka 4055 /dokumen-  
tacja projektowa oraz przebudów i remontów z lat 1858  
- 1939/.

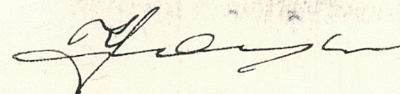
22. Bibliografia

23. Źródła ikonograficzne i fotografie (rodzaj, miejsce przechowywania, sygnatury)

24. Uwagi różne

25. Wypełnił

Zbigniew Łabecki



26.05.1980

26. Sprawdził