

**OŚRODEK DOKUMENTACJI
ZABYTKÓW W WARSZAWIE**
KARTA EWIDENCYJNA ZABYTKÓW
ARCHITEKTURY I BUDOWNICTWA

A B C D E F G H I J K L M N O P R S T U V W X Y Z

Nr

11395

1. Obiekt

GMACH ŚLĄSKIEGO SEJMU KRAJOWEGO, OBECNIE SIEDZIBA WROCŁAWSKIEGO
ODDZIAŁU NACZELNEJ ORGANIZACJI TECHNICZNEJ UL. J. PIŁSUDSKIEGO 74

2. Czas powstania

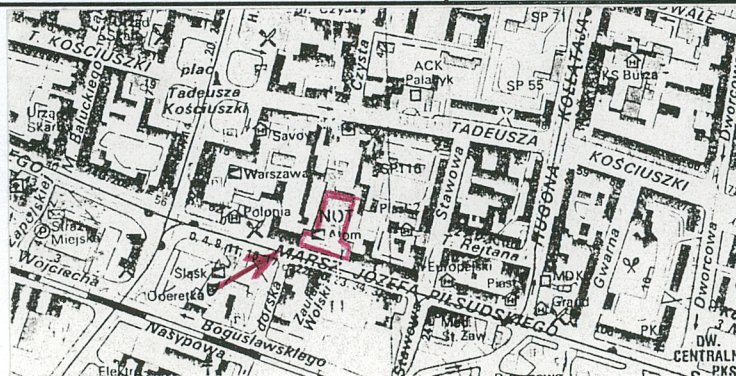
1893-1895
1898 r.

WROCŁAW

11. Zdjęcia, rzut, sytuacja, orientacja



1. Elewacja południowa



Plan orientacyjny. Skala 1: 10 000

4. Adres

50-016 Wrocław
ul. J. Piłsudskiego 74

nr hipoteczny

5. Przynależność administracyjna

województwo dolnośląskie
powiat miasto Wrocław

6. Poprzednie nazwy miejscowości

Breslau

7. Przynależność administracyjna przed 01.I.1999

województwo wrocławskie
powiat miasto Wrocław

8. Właściciel i jego adres

Wrocławski Oddział Naczelnej Organizacji
Technicznej

9. Użytkownik i jego adres

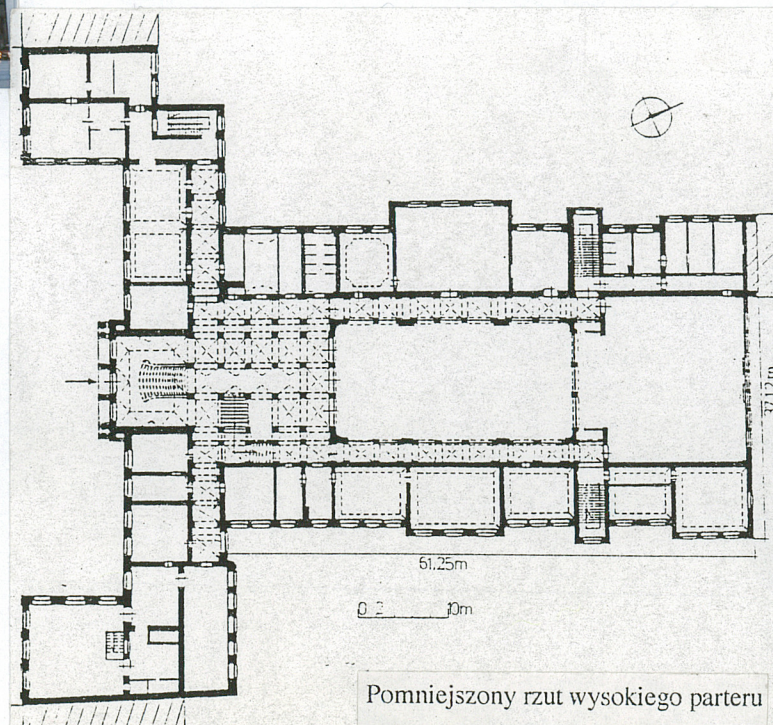
Wrocławski Oddział Naczelnej Organizacji
Technicznej, Kino „Atom”, liczne pomiesz-
czenia dzierżawione na cele usługowe

10. Rejestr zabytków

A/2488/

Nr 357/W-m

data 04.08.1977.



Pomniejszony rzut wysokiego parteru

Plan sytuacyjny. Skala 1: 2000

HISTORIA

Zgodnie z pruską ustawą z 1823 r. o zgromadzeniach stanowych, zrzeszających przedstawicieli wszystkich warstw społecznych, w stołecznych miastach prowincji całego państwa rozpoczęto wznoszenie budynków sejmów krajowych. W 1846 r. przy obecnej ul. Krupniczej we Wrocławiu stanął gmach Związku Stanów Prowincjonalnych Prowincji Śląskiej. W końcu XIX w. siedziba ta okazała się niewystarczająca. Już w 1873 r. Zarząd Prowincji Śląskiej odkupił od wrocławskiego bankiera Heymanna parcelę nr 32a przy ówczesnej ulicy Gartenstrasse, zabudowanej wolnostojącymi, obszernymi podmiejskimi willami. W tym reprezentacyjnym otoczeniu wzniesiono mieszkanie starosty krajowego (*Landeshauptmanna*) i siedzibę *Provinzial Feuer Societaet*. W 1892 r. zakupiono również sąsiednią działkę nr 31, z zamiarem budowy w tym miejscu nowego gmachu sejmiku krajowego, integrując istniejący na parceli nr 32a budynek z bocznym skrzydłem wznoszonej budowli sejmowej. Autorem projektu był krajowy radca budowlany Eduard Blümner. Prace nad projektem ukończono w styczniu 1893 r., budowa trwała od lipca 1893 do czerwca 1895 r. Konkurs na dekorację figuralną fasady wygrał Christian Behrens. Jego dziełem są figury atlantów, natomiast niezachowaną postać Silesii nad ryzalitem środkowym oraz sześć głów w kluczach obramień okiennych wykonał uczeń Behrensa Ernst Seger. Gmach funkcję swą pełnić zaczął w lutym 1897 r. Był on nie tylko miejscem obrad sejmiku, ale siedzibą komisji i urzędów prowincjonalnych. Mieściły się tu liczne biura zarządów poszczególnych wydziałów, archiwum oraz apartamenty przewodniczącego sejmiku. Z 1907 r. pochodzi zrealizowany projekt rozbudowy budynku. Od północy do korpusu głównego dobudowano niewielką oficynę z przeznaczeniem na pomieszczenia biurowe, obecnie należącą do budynku ul. T. Kościuszki nr 29. W 1938 r. dokonano przebudowy sali posiedzeń, likwidując łoża prasowe i dostosowując pomieszczenie do projekcji filmów. Budynek do 1945 r. był własnością *Provinzial Verband von Niederschlesien*. Od 1928 r. mieściła się tu także główna kasa prowincji Śląskiej (*Landeshauptkasse*), prowincjonalny sztab pomocy (*Provinzial-Hilfsstatte für Schlesien*) i stowarzyszenie członków *Landwery*. W 1941 r. wymieniany jest jeszcze związek *Bund Deutsches Osten Landes Schlesien* i Związek Niemieckiego Kobiecego Czerwonego Krzyża. Od 1947 r. gmach użytkowany był już częściowo przez wrocławski oddział NOT, który w 1972 r. stał się jego użytkownikiem wieczystym do roku 2072.

SYTUACJA

Budynek położony w północnej pierzei ul. Marsz. J. Piłsudskiego we Wrocławiu, w zabudowie zwartej (sąsiaduje bezpośrednio z budynkami nr 72 i 76/78. Od strony północnej do zachodniego naroża budynku przylega oficyna budynku przy ul. T. Kościuszki nr 29. Od wschodu i zachodu teren posesji zamyka ogrodzenie. Na posesji od strony wschodniej znajduje się budynek dawnej maszynowni i kotłowni, obecnie stacja diagnostyki samochodowej, a w jej zachodniej części wolnostojący budynek dawnej stajni i wozowni z mieszkalnym piętrem.

MATERIAŁ, KONSTRUKCJA, TECHNIKA

Ściany: ceglane, tynkowane, fasada oblicowana piaskowcem, pozostałe elewacje z cegły klinkierowej, z kamiennymi detalami.

Sklepienia: ceglane, tynkowane; krzyżowe, kolebkowe, kolebkowe z lunetami, zwierciadlane, zwierciadlane z lunetami.

Stropy: Kleina, płaskie i odcinkowe; drewniane stropy kasetonowe oraz podwieszane sufity.

Więźba dachowa: drewniana, w niektórych partiach wsparta na ceglanych filarach. Nad częścią frontową kleszczowo-płatwiowa; nad korpusem głównym jętkowa. Nad dziedzińcem wewnętrznym oraz nad klatką schodową świetliki wsparte na stalowych więźbach.

Pokrycie dachu: dachówka ceramiczna, papa, nad elewacjami bocznymi drewniany okap wsparty na kroksztynach.

Posadzki, podłogi: ceramiczne oraz ze sztucznie barwionego granitu, o geometrycznych wzorach; cementowe; na poddaszu ceglane.

Schody: Zewnętrzne: prowadzące do głównego wejścia granitowe, dwubiegowe, z kamienną tralkową balustradą posadowioną na masywnym cokole, z zewnętrznymi balaskami ozdobionymi płaskorzeźbionymi lwimi łbami. W narożnym ryzalicie elewacji wschodniej korpusu głównego trzystopniowe cementowe schody z cementową poręczą. Wewnętrzne: w westybulu marmurowe, jednobiegowe, flankowane z obu stron pojedynczymi skromniejszymi biegami schodów prowadzącymi do przyziemia, marmurowa balustrada z jednolalkowymi tralkami; reprezentacyjna klatka schodowa w korytarzu trójbiegowa z duszą, schody granitowe, na spocznikach posadzki z barwionego granitu, balustrada żeliwna, ażurowa, z drewnianą poręczą z okazałymi piaskowcowymi tralkami zwieńczonymi kulami; w bocznych biegach korytarza dwie analogiczne, tworzące niewielkie ryzalitty, dwubiegowe

<p>14. Kubatura</p> <p>62 550 m³</p>	<p>15. Powierzchnia użytkowa</p> <p>8235 m²</p>	<p>16. Przeznaczenie pierwotne</p> <p>Administracyjne</p>	<p>17. Użytkowanie obecne</p> <p>Administracyjna, handlowo-usługowa</p>
<p>18. Prace budowlane i konserwatorskie, ich przebieg i dokumentacja</p> <p>W 1947 r. rozpoczęto odbudowę budynku po zniszczeniach wojennych; gmach odgruzowano i zabezpieczono dachy. Intensywne prace remontowe prowadzono w latach 1949 – 1951. Oszkono wówczas budynek, zainstalowano sieć elektryczną, kanalizację, wodociągi, c.o. W latach 1975 – 1983 dokonano dalszych prac, głównie o charakterze adaptacyjnym, dostosowując pomieszczenia do ówczesnego sposobu użytkowania (biura, sale konferencyjne i lekcyjne), m. in. restaurowano elewacje, dachy, malowano wnętrza. Kolejne prace trwały w latach 1984 – 1986 oraz od roku 1996: wówczas dokonano adaptacji niskiego parteru (1997 r.) – podwieszono sufity ukrywając biegnące pod sklepieniami instalacje, położono ceramiczną posadzkę, pomalowano ściany. Przeznaczenie tej kondygnacji na cele handlowo – usługowe spowodowało wprowadzenie licznych wtórnych podziałów wewnątrz. Podobnie w obu skrzydłach, użytkowanych obecnie przez Cukrobank (od 1993 r.) oraz restaurację. Arkady dziedzińca wewnętrznego okratowano i przesłonięto panelami. W 1997 r. dziedziniec pomalowano. W 2000 r. dokonano naprawy części pokrycia dachowego, uzupełniając dachówki i przekrywając jego część papą. Obecnie (lipiec 2001) uzupełniana jest posadzka dziedzińca wewnętrznego.</p> <p>Dokumentacja konserwatorska:</p> <p>„Cukrobank” Wrocław. Dokumentacja fotograficzna zabytkowych elementów wyposażenia wewnątrz – NOT – Wrocław ul. Piłsudskiego 74. Biprol Wrocław 1993. W zbiorach Miejskiego Konserwatora Zabytków.</p> <p>Karty ewidencyjne zewnętrznych i wewnętrznych elementów wystroju architektonicznego (20 sztuk). Założyła B. Uszałowicz-Piąty, 1986. W zbiorach Miejskiego Konserwatora Zabytków we Wrocławiu.</p>		<p>19. Stan zachowania (fundamenty, ściany zewnętrzne, ściany wewnętrzne, sklepienia, stropy, konstrukcja dachu, wyposażenie i instalacje)</p> <p>Dobry. W elewacjach zewnętrznych widoczne pewne ubytki oblicowania, sklepienia i stropy w dobrym stanie, dach szczelny, ubytki uzupełnione, więźba w dobrym stanie. Ubytki posadzki na dziedzińcu wewnętrznym, stolarka okienna częściowo uszkodzona, niesprawną winda.</p> <p>20. Najpilniejsze postulaty konserwatorskie</p> <p>Konieczna zmiana sposobu użytkowania obiektu: obecna – dzierżawienie przestrzeni licznym firmom, sklepom i zakładom usługowym koliduje z historyczną rangą obiektu oraz zaciera jego walory architektoniczne (dysharmonizujące z reprezentacyjnymi pomieszczeniami reklamy i szyldy, wprowadzanie wtórnych podziałów wewnątrz, naklejane dekoracje na szybach).</p> <p>Należy zachować bryłę oraz wystrój wszystkich elewacji, uzupełnić ubytki ceglanej i kamiennej okładziny elewacji, wymienić źle wykonane uzupełnienia okładziny piaskowcowej i elementów rzeźbiarskich. Należy chronić pierwotny układ wewnątrz, dążyć do przywrócenia pierwotnych podziałów i odsłonięcia sklepień i stropów (często dokonane wtórne podziały są odwracalne, można usunąć wprowadzone podwieszone sufity), zachować elementy wystroju architektonicznego i wyposażenia. Na posesji należy chronić zachowane ogrodzenie, bruki i odbijacze przy bramach. Należy zachować bryłę i artykulację ścian budynku dawnej wozowni.</p>	

21. Akta archiwalne (rodzaj akt, numer i miejsce przechowywania)

Landeshaus für die Provinz-Schlesien. Gartenstrasse 31 u. 32. Grundriss vom Erdgeschoss, Grundriss vom Hauptgeschoss, Grundriss vom Dachgeschoss, Grundriss vom ersten Obergeschoss, Grundriss vom II Stockwerk. Breslau 1894. Landeshaus, Umgestaltung des ehemaligen Landtagssaales, Emporengeschoss mit Aufsicht der Decke. 1938.

Landeshaus Gartenstrasse 74, Umgestaltung des ehemaligen Landtages – Sitzungssaales. 1938.

Wszystkie archiwalia: Archiwum Budowlane we Wrocławiu, teczka 1257, Gartenstrasse 74.

22. Bibliografia

Atlas architektury Wrocławia. T.1: Budowle sakralne, świeckie budowle publiczne. Red. J. Harasimowicz, Wrocław 1997, s. 107.

Ł. Krzywka, *Treści ideowe gmachu dawnego Sejmu Śląskiego we Wrocławiu.* Rocznik Sztuki Śląskiej XV, 1991 r.

Ł. Krzywka, *Studium historyczno-konserwatorskie budynku Domu Technika NOT przy ul. Piłsudskiego 74 we Wrocławiu.* Wrocław, kwiecień 1997.

Wrocławski Dom Technika. Historia 1893 - 1986. Wrocław 1986.

23. Źródła ikonograficzne i fotografie (rodzaj, miejsce przechowywania, sygnatury)

24. Uwagi różne

w karcie zamieszczono rzut wysokiego parteru, ze względu na jego reprezentacyjną funkcję, przyziemie - obecnie o licznych wtórnych podziałach - pełniło funkcję gospodarczą.

25. Opracował

tekst Tomasz Mikołajczak VII. 2001 r.

plany, rysunki Tomasz Mikołajczak VII. 2001 r.

zdjęcia fotograficzne Tomasz Mikołajczak VII. 2001 r.

miejsce przechowywania negatywów — archiwum autora

KARTA PO WYPEŁNIENIU PODLEGA OCHRONIE NA PODSTAWIE PRZEPISÓW PRAWA AUTORSKIEGO

26. Adnotacje o inspekcjach, informacje o zmianach (daty, imiona i nazwiska wypełniających)

27. Załączniki

Wkładki do kart ewidencyjnych 8 szt.

1. Miejscowość, gmina, województwo WROCŁAW miasto Wrocław woj. dolnośląskie	2. Obiekt (nazwa jak w karcie) GMACH ŚLĄSKIEGO SEJMU KRAJOWEGO, OBEC- NIE SIEDZIBA WROCŁAWSKIEGO ODDZIAŁU NA- CZELNEJ ORGANIZACJI TECHNICZNEJ UL. J. PIŁ- SUDSKIEGO 74	3. Zawartość wkładki (nazwa obiektu lub materiału uzupełniającego) c.d. rubryki nr 12. Historia i nr 13. Opis.
--	--	---

c.d. rubryki nr 12 Historia

Neobarokowa, bogato zdobiona elewacja budynku o bogatym programie ikonograficznym, rozczłonkowanie bryły nawiązujące do francuskiego reprezentacyjnego pałacu w typie miejskiego hôtel, odwołujący się do architektury renesansu wewnętrzny dziedziniec oraz zastosowanie szlachetnych materiałów we wnętrzach (marmur, piaskowiec) wskazują na wysoką rangę instytucji, dla której powstała budowla oraz są czytelnym odwołaniem do formy architektonicznej symbolizującej legalną władzę. Fasada budynku wykazuje na szereg inspiracji dziełami architektonicznymi XIX w.¹ Nawiązuje ona przede wszystkim do niezrealizowanego projektu F. A. Stülera przebudowy zamku Konigsburg z 1840 r. (układ skrzydeł i trójosiowy ryzalit), następnie do pałacu de Rohan w Strassburgu (kolumny wielkiego porządku w ryzalicie środkowym) oraz fasady Arsenalu Berlińskiego (wysoka, boniowana partia cokołowa). Pewne analogie są również czytelne z elewacją frontową Pałacu Sprawiedliwości w Monachium.

Obecny wygląd fasady został zubożony w wyniku zniszczeń wojennych: nie zachowała się grupa rzeźbiarska wieńcząca pierwotnie ryzalit: figura Silesii i putta oraz śląskie orły w zwieńczeniach lukarn. Zniknęła też data ukończenia budowy „A.D 1896” w naczółku okna w trzeciej kondygnacji ryzalitu oraz napis „LANDES-HAUS DER PROVINZ SCHLESSEN”. Zniszczona została wieńcząca budynek kopuła, umieszczona centralnie nad ryzalitem środkowym. Ponadto zbombardowane i wypalone zostało jedno ze skrzydeł, brak było oszklwienia okien i świetlika.

c.d. rubryki nr 13 Opis

klatki schodowe, stopnice drewniane, podstopnie oraz balustrady żeliwne, ażurowe; w skrzydle zachodnim części frontowej dwubiegowa klatka schodowa, schody granitowe, balustrada żeliwna, ażurowa, z drewnianą poręczą.

Otwory:

Okna: węgry i nadproża ceglane, w większości zachowana oryginalna stolarka: okna skrzynkowe, dwuskrzydłowe, ze ślemieniem, w fasadzie dwudzielne, w ele-

wacjach bocznych część okien trójdzielna. W elewacji zachodniej korpusu głównego okno zamknięte łukiem pełnym, podzielone dwoma ślemionami i dwoma słupkami tworzącymi w górnej partii łuk, podzielone szprosami na mniejsze płaszczyzny.

Drzwi zewnętrzne: w większości drewniane. Główne drzwi wejściowe w fasadzie: dwuskrzydłowe, zdobione płycinami z uszakami, dekorowane liśćmi akantu i astragalem, z przeszklonym nadświetlem. W skrajnych osiach skrzydeł bocznych w fasadzie bramy przejazdów żelazne, dwuskrzydłowe, z kutym ornamentem. W skrajnych osiach skrzydeł bocznych od strony północnej odpowiadają im dwuskrzydłowe, drewniane drzwi listwowe, z kamiennymi wolutowymi zwornikami w nadprożach. Drzwi klatek schodowych w korpusie gł. dwuskrzydłowe, płycinowe. Pozostałe drzwi w elewacjach bocznych drewniane (z wyjątkiem metalowych drzwi w narożnym ryzalicie wsch. korpusu), jedno- i dwuskrzydłowe: w ryzalicie zachodnim korpusu częściowo przeszklone, w skrajnej wschodniej osi elewacji płn. skrzydła zach. z przeszkloną górną partią skrzydeł i nadświetlem. Drzwi wewnętrzne: drewniane, w większości zachowane oryginalne. Wejście główne w formie wiatrolapu: jego poszczególne skrzydła od wewnątrz i od zewnątrz zdobione dwoma rzędami płycin – górne ujęte profilowanymi opaskami z uszakami i ze zwornikiem, część z nich przeszklona, dolne kwadratowe, ujęte profilowanymi opaskami, od strony wejściowej od zewnątrz ozdobione girlandą. Skrzydła wejściowe wiatrolapu po bokach ujęte męskimi hermami dźwigającymi belkowanie zwieńczone gierowanym naczółkiem. Na kondygnacji wysokiego parteru liczne przykłady reprezentacyjnej stolarki: trzy pary drzwi prowadzących na dziedziniec wewnętrzny oraz drzwi do bocznych skrzydeł korytarza analogiczne: dwuskrzydłowe, o skrzydłach na 2/3 powierzchni przeszklonych, z kwadratowymi i prostokątnymi płycinami w części dolnej, z przeszklonym nadświetlem zamkniętym łukiem eliptycznym, w drzwiach korytarzowych pełnym. Nadświetle przedzielone w osi symetrii szprosem z motywem muszli oraz dwoma bocznymi z roślinnym ornamentem, drewniane nadproże nad skrzydłami bocznymi wsparte na konsolkach. Drzwi prowadzące do obecnych pomieszczeń

¹ Wszystkie analogie przytaczam za: Ł. Krzywka, *Treści ideowe gmachu dawnego Sejmu Śląskiego we Wrocławiu*. Rocznik Sztuki Śląskiej XV, 1991 r.

c.d. rubryki nr 13 Opis

Cukrobanku o analogicznym wykroju, o stolarce częściowo wymienionej na współczesną. Drzwi dawnego gabinetu nadprezydenta (ob. kancelaria adwokacka) dwuskrzydłowe, z bardzo wysokim nadświetlem zamkniętym łukiem pełnym, podzielonym szprosami na mniejsze płaszczyzny. Skrzydła w dolnej części zdobione kwadratowymi płycinami, w górnej przeszklone szeregiem zamkniętych łukiem pełnym szybek, nad nimi poziomy pas z ornamentem falowym.

Drzwi do dawnej sali obrad sejmu (ob. kino Atom) oraz analogiczne w drugim biegu korytarza: prostokątne, dwuskrzydłowe, ujęte uszakowym obramieniem, ramowo-płycinowe, górne płyciny ujęte uszakami, ich boczne zewnętrzne krawędzie zdobione ornamentem w formie kimationu, wewnętrzna część płyciny u dołu zwieńczona ząbkami. Pozostałe drzwi korytarza analogiczne, niektóre o płycinach zdobionych dodatkowo w górnej części wolutą z liściem akantu i dzwoneczkiem. W przedniej części korytarza – także na wyższych piętrach – od zachodu żelazne drzwi z kutą dekoracją, prowadzące do windy. Na wyższych kondygnacjach stolarka skromniejsza, ramowo-płycinowa, drzwi jedno- i dwuskrzydłowe. W przyziemiu stolarka częściowo zachowana oraz drzwi współczesne, drewniane, jedno- i dwuskrzydłowe.

RZUT

Budynek składa się z mieszczącej główne wejście części frontowej oraz umieszczonego poprzecznie do niej długiego, obszernego korpusu głównego. Część frontowa, jednotraktowa z korytarzem, z obszernym westybuliem na osi, flankowana jest płytkimi skrzydłami bocznymi ujmującymi dziedziniec honorowy. Skrzydła boczne w skrajnych osiach mieszczą przejazdy prowadzące na podwórze, w skrzydle zachodnim znajduje się również klatka schodowa, a we wschodnim niewielkie podwórko – studnia doświetlające górne kondygnacje. Wzdłuż osi podłużnej korpusu głównego umieszczone są kolejno: pięcionawowy korytarz, kryty dziedziniec wewnętrzny oraz dawna sala posiedzeń sejmu. Dziedziniec obiega korytarz z przylegającym do niego od strony wschodniej i zachodniej jednym traktem pomieszczeń, z których najobszerniejsze tworzą dwa niesymetryczne ryzality. Płytkie ryzality tworzą również klatki schodowe w północnym biegu korytarza oraz skraje pomieszczenia w bocznych osiach traktu północnego.

BRYŁA:

Budynek czterokondygnacyjny, z dodatkową kondygnacją poddasza, niepodpiwniczony. Pierwsza kondygnacja w formie niskiego parteru stanowiącego w elewacji frontowej partię cokołową. Reprezentacyjna, wyróżniona w fasadzie boniowaniem, a w pozostałych elewacjach wielkością otworów druga kondygnacja (wysoki parter). Dachy czterospadowe łamane nad częścią frontową, dwuspadowe o niewielkim nachyleniu połaci nad korpusem głównym, świetliki nad wewnętrznym dziedzińcem i główną klatką schodową.

ELEWACJE

Frontowa: Pięcioosiowe odcinki ścian łączą umieszczony centralnie trójosiowy ryzalit z trójosiowymi skrzydłami bocznymi. Dwie pierwsze kondygnacje boniowane, zwieńczone profilowanym gzymsem działowym, tworzą rozbudowaną partię cokołową. Wyższe kondygnacje – artykułowane w partii ryzalitu środkowego kolumnami w wielkim porządku, w narożach zdwojonymi, o kompozytowych kapitelach, a w partii skrzydeł bocznych pilastrami z korynckimi głowicami, także w wielkim porządku – nakryte są gzymsem koronującym w formie pełnego belkowania. W partii ryzalitu oraz nad frontowymi elewacjami skrzydeł bocznych nad belkowaniem tralkowe balustrady z mansardami i obeliskami w narożach. Obeliski w zwieńczeniu ryzalitu z owalnymi tarczami z inicjałem i cyfrą cesarza. Tarcze nakryte koronami: po lewej cesarską z panopliami, po prawej królewską z narzędziami związanymi z rolnictwem i przemysłem. Mansardy z otworami okiennymi w formie wolich oczu, zwieńczone naczółkami o wolutowych spływach. Główne wejście w środkowej osi ryzalitu, ujęte profilowanym kamiennym ościeżem zamkniętym łukiem pełnym, flankowane umieszczonymi na wysokich cokołach pełnoplastycznymi postaciami atlantów, wspierających posadowiony na jońskich kapitelach i odcinkach belkowania profilowany gzymś z kartuszem z herbem Śląska. Na tarczy umieszczony rycerski hełm, w którego koronie klejnot – orzeł śląski na okrągłym polu okolonym pawimi piórami. Tarcza ujęta labrami, u dołu kartusz wypełniony łuską. Poniżej mniejszy kartusz z literą W, ozdobiony gałązkami dębu i wawrzynu. W skrajnych osiach skrzydeł szerokie otwory bramne zamknięte wklęsło-wypukłymi łukami z wolutami. Otwory okienne w kondygnacji przyziemia prostokątne. W drugiej kondygnacji zamknięte łukiem pełnym, w profilowanych, rozglifionych opaskach, z podokiennikami w formie płycin dekorowanych wolutą z dzwoneczkiem, w partii skrzydeł bocznych ornamentem w formie girlandy z owocami granatu.

1. Miejscowość, gmina, województwo WROCŁAW miasto Wrocław woj. dolnośląskie	2. Obiekt (nazwa jak w karcie) GMACH ŚLĄSKIEGO SEJMU KRAJOWEGO, OBECNIE SIEDZIBA WROCŁAWSKIEGO ODDZIAŁU NACZELNEJ ORGANIZACJI TECHNICZNEJ UL. J. PIŁ-SUDSKIEGO 74	3. Zawartość wkładki (nazwa obiektu lub materiału uzupełniającego) c.d. rubryki nr 13. Opis.
---	---	---

Klucze obramień okiennych w formie liści akantu, w partii skrzydeł w formie rzeźbionych, kamiennych głów przedstawicieli różnych nacji. W lewym skrzydle Polak, Germanin i Mongoł, w prawym Węgier, Prusak i Czech. W trzeciej kondygnacji okna o wykroju prostokątnym, płyciny podokienne z motywem muszli i wolutą, w skrzydłach bocznych w formie ślepej balustrady. Nadokienniki w formie naczółków, zamkniętych półkoliście i trójkątnych, z kartuszami w środkowych osiach ryzalitu i skrzydeł bocznych.

Okna czwartej kondygnacji, zamknięte łukiem odcinkowym i eliptycznym, ujęte profilowanymi opaskami zwieńczonymi kluczami w formie masywnych konsol wspierających zarazem belkowanie gzymsu wieńczącego, ujętych odcinkami gzymsu o wolutowych spływach. Pod oknami konsole z dekoracją roślinną łączącą się z naczółkami okien niższej kondygnacji.

Elewacje boczne: o bardzo skromnym wystroju, nie nawiązującym do charakteru elewacji fasady. Czterokondygnacyjne, oblicowane cegłą klinkierową w partii pierwszych dwóch kondygnacji, wyżej gładko tynkowane. Otwory okienne zamknięte łukiem odcinkowym, w trzeciej i czwartej kondygnacji ujęte ceglanymi opaskami z uszakami i podokiennikami. Kondygnacja wysokiego parteru wyróżniona większymi otworami okiennymi oraz gzymsem działowym w formie pasa z ceramicznych kształtek. W partii poddasza niewielkie okienka ujęte ceglanym fryzem w formie przedzielonych pasami pionowymi trzech pasów poziomych, z których górny stanowi jednocześnie gzyms koronujący. W trójkondygnacyjnej północnej elewacji korpusu głównego w drugiej i trzeciej kondygnacji otwory okienne o wykroju prostokątnym. Korpus główny: elewacja wschodnia dziewiętnastoosiowa, z trójosiowym ryzalitem w części środkowej i w narożu oraz z jednoosiowym ryzalitem klatki schodowej z zamkniętym odcinkowo otworem wejściowym. Elewacja zachodnia siedemnastoosiowa, z ryzalitami umieszczonymi analogicznie jak w elewacji wschodniej. W ryzalicie klatki schodowej i w ryzalicie północnym otwory drzwiowe zamknięte łukami odcinkowymi. Elewacja północna ośmioosiowa. Skrzydło wschodnie: elewacja północna sześćoosiowa, w tym pięcioosiowy ryzalit z zamkniętym odcinkowo przejazdem w skrajnej osi oraz jednoosiowy odcinek łączący skrzydło z korpusem głównym. Skrzydło zachodnie: elewacja północna czteroosiowa, z cofniętą znacznie wgląb jednoosiową

partią przylegającą do sąsiedniego budynku, mieszczącą zamknięty odcinkowo przejazd.

WNĘTRZA:

W większości zachowany pierwotny wystrój architektoniczny wewnątrz, pomimo wprowadzonych licznych wtórnych podziałów, zwłaszcza w partii przyziemia.

Przyziemie: Kondygnacja ta pełniła przede wszystkim funkcję gospodarczą. Pod częścią frontową mieściły się mieszkania dla pracowników i obsługi, pod korpusem jadalnia, kuchnia, kotłownia i magazyny. Czytelna jest pierwotna dyspozycja wewnątrz, pomimo licznych wtórnych podziałów wynikających z obecnego sposobu zagospodarowania (funkcja handlowo – usługowa). W większości pomieszczeń sklepienia odcinkowe na żelaznej belce. Korytarz obiegający centralne pomieszczenie (dawna jadalnia przebudowana w 1936 r. na schron) sklepiony krzyżowo. W trakcie zachodnim korpusu głównego szereg pomieszczeń sklepionych kolebkowo, duża sala sklepiona krzyżowo – sklepienia wsparte na dwóch kolumnach z jońskimi kapitelami. W trakcie wschodnim szereg pomieszczeń ze sklepieniem odcinkowym na stalowych belkach oraz lunetami nad otworami okiennymi i wejściowymi. Sklepienia obecnie częściowo przysłonięte podsufitką, przede wszystkim w partii korytarza.

Wysoki parter: Jest to najbardziej reprezentacyjna kondygnacja, z okazałym westybulem o bogatym wystroju architektonicznym, dawną salą obrad sejmu (obecnie kino Atom), foyer, dawną salą posiedzeń wydziałów zarządu prowincji oraz gabinetem nadprezydenta. Pierwotny wystrój tych najważniejszych pomieszczeń zachował się w niemal nienaruszonym stanie, z wyjątkiem sali obrad, której obecny charakter nadano w 1938 r.

Główne wejście prowadzi do obszernego westybulu nakrytego wspartym na jońskich pilastrach sklepieniem zwierciadlanym z lunetami. Ściany do połowy wysokości oblicowane marmurem, wyżej ich płaszczyzny podzielone pilastrami z jońskimi kapitelami, ozdobione sztukaterią w formie ornamentu wstęgowego i kimationu. Z westybulu okazałe marmurowe schody wiodą do hallu, którego obszerną przestrzeń dzielią na pięć naw marmurowe i piaskowcowe kolumny i filary, pomiędzy którymi rozpięte są krzyżowe sklepienia.

Sklepienia środkowej nawy, znajdującej się na osi wewnętrznego dziedzińca, ozdobione są sztukateriami wstęgowo-cęgowymi. Po prawej stronie mieści się reprezentacyjna trójbiegowa klatka schodowa sklepiona krzyżowo. Sklepienia wsparte są na piaskowcowych kolumnach i filarach.

Hall rzędem arkad otwiera się na pełniący funkcję sejmowego foyer wewnętrzny dziedziniec, nakryty świetlikiem w formie sklepienia zwierciadlanego z lunetami. Dziedziniec otoczony jest w partii wszystkich trzech kondygnacji arkadami (7 wzdłuż dłuższych boków, 3 wzdłuż krótszych); w parterze doryckimi, dźwigającymi belkowanie z fryzem tryglifowo – metopowym, na pierwszym piętrze jońskimi z belkowaniem z gładkim pasem fryzu i gzymsem z ząbkowaniem, wolimi oczami i konsolkami. Na najwyższej kondygnacji arkady mają formę przepartych w lunetach otworów. Arkady w narożach oraz wzdłuż dłuższych boków dziedzińca przedzielone są w rytmie 2 – 3 – 2 masywniejszymi filarami z lizenami, na których umieszczone są gipsowe herby miast śląskich.

Z dziedzińca do dawnej sali posiedzeń sejm prowadzi neorenesansowy piaskowcowy portal z kartuszem ze śląskim orłem w naczółku (przejście obecnie nieczynne). Sala, o surowym wystroju w duchu klasycyzmu III Rzeszy nakryta jest drewnianym stropem kasetonowym. Ściany do połowy wysokości wyłożone boazerią, wyżej podzielone lizenami.

Foyer obiega sklepiony krzyżowo korytarz, po bokach którego mieściły się pomieszczenia komisji sejmowych, biblioteka, garderoby oraz – najbardziej okazałe – sala posiedzeń wydziałów zarządu prowincji i gabinet nadprezydenta. Zachowały się zwierciadlane sklepienia większości pomieszczeń, ozdobione fasetami podsufitowymi, a w trakcie wschodnim sztukateriami o motywach wstęgowych. Niezmieniony jest też wystrój sali posiedzeń wydziałów zarządów prowincji. Prowadzi do niej kamienny portal w uszakowym obramieniu, z trójkątnym naczółkiem mieszczącym w otoczonym owocami granatu kartuszu „zwierciadło prawdy”. Ściany sali do połowy wysokości obłożone są dębową boazerią, z dekorowanymi wielobarwną intarsją płycinami. Przedstawiają one śląskie orły na tle architektury, herb Wrocławia oraz emblematy Przemysłu, Rolnictwa, Handlu i Przetwórstwa. Wyżej artykulację ścian stanowią płyciny w stiukowych obramieniach. W południowej ścianie neobarokowy kominek. W tym samym trakcie mieści się dawny gabinet nadprezydenta. Pomieszczenie również wyłożone jest dębową boazerią, a kolebkowe sklepienie pokryte freskiem z postacią Św. Jadwigi oraz alegoriami czterech cnót na heraldycznych tarczach w narożach. Symetrycznie do sali posiedzeń zarządów prowincji, we wschodnim biegu korytarza do pomieszczenia zapewne dawnej biblioteki prowadzi kamienny neorenesansowy portal z belkowaniem w partii fryzu ozdobionym ząbkami i rozetami, z trójkąt-

nym naczółkiem wypełnionym dekoracją z owoców granatu, z umieszczonym centralnie kartuszem z sową. We wschodnim skrzydle zaadaptowanej na restaurację liczne wtórne podziały oraz podwieszone sufity.

Trzecia i czwarta kondygnacja: mieszczą o wiele skromniejsze pomieszczenia, dawne biura i w części frontowej apartamenty przewodniczącego sejm, pozbawione wystroju architektonicznego. Korytarz sklepiony krzyżowo, analogicznie jak w partii wysokiego parteru, poszczególne sale nakryte sklepieniem odcinkowym na stalowej belce.

W skrajnym ryzalicie północno-zachodnim na wszystkich kondygnacjach pomieszczenia órne podzielone, stropy przykryte podwieszonymi sufitami.

WYPOSAŻENIE:

Zachowały się niektóre elementy pierwotnego wystroju wewnątrz: neobarokowy kominek w dawnej sali posiedzeń zarządów wydziałów (obecna Sala Kominkowa); boazerie w tejże sali oraz w dawnym gabinecie nadprezydenta (obecnie kancelaria adwokacka); ozdobne żeliwne kraty z ornamentem wstęgowo-cęgowym osłaniające grzejniki, zdobiące okulusy i analogiczna balustrada reprezentacyjnej klatki schodowej; kamienna płaskorzeźbiona ława zdobiona ornamentem wstęgowo-cęgowym w niszy na spoczniku tejże klatki schodowej oraz dawne szafy biblioteczne przechowywane w korytarzu IV kondygnacji.

Do elementów wyposażenia i wystroju architektonicznego wykonane są karty ewidencyjne (w zbiorach MKZ).

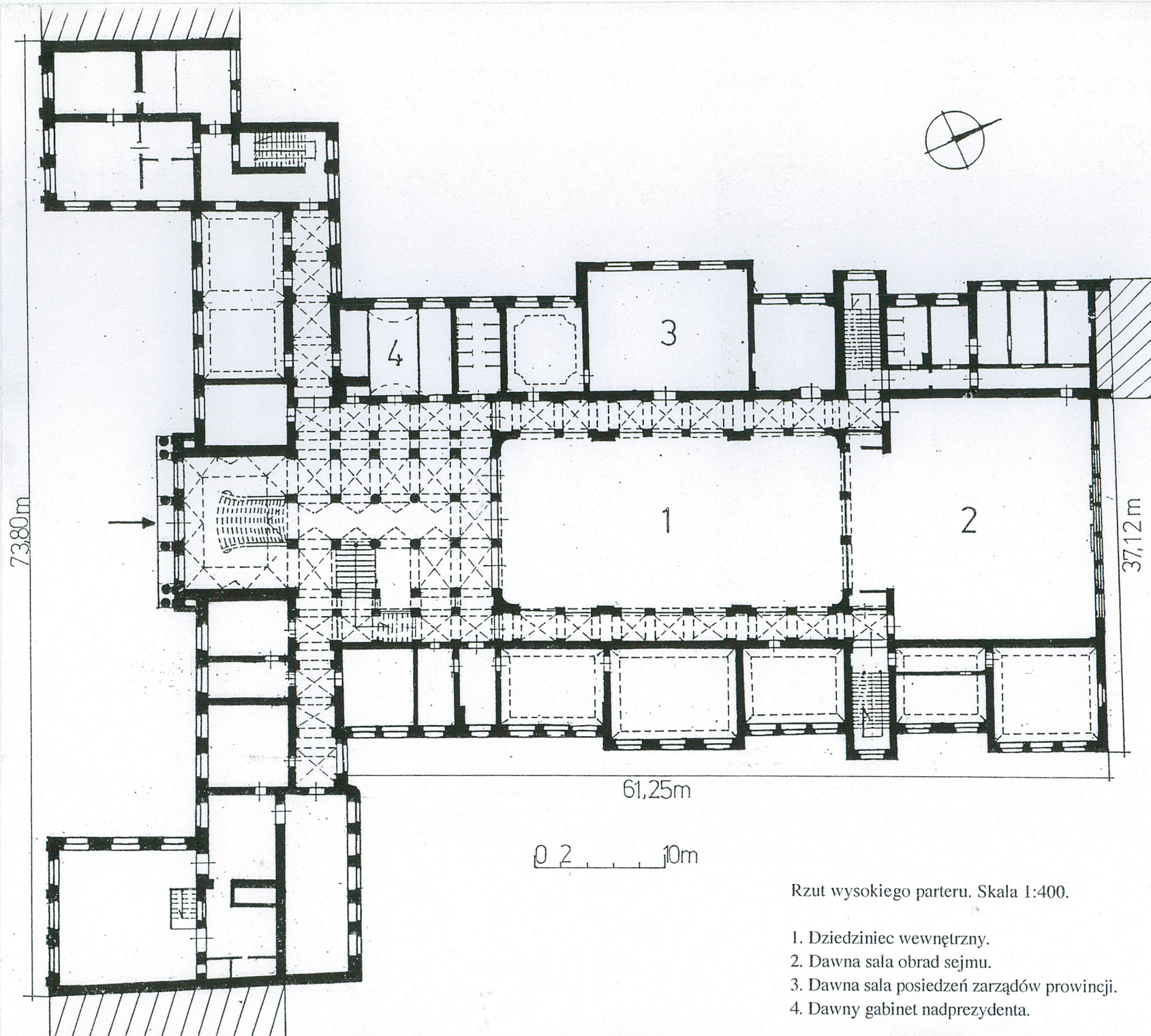
INSTALACJE

kanalizacyjna, wodociągowa, elektryczna, centralne ogrzewanie

1. Miejscowość, gmina, województwo WROCŁAW miasto Wrocław woj. dolnośląskie	2. Obiekt (nazwa jak w karcie) GMACH ŚLĄSKIEGO SEJMU KRAJOWEGO, OBEC- NIE SIEDZIBA WROCŁAWSKIEGO ODDZIAŁU NA- CZELNEJ ORGANIZACJI TECHNICZNEJ UL. J. PIŁ- SUDSKIEGO 74	3. Zawartość wkładki (nazwa obiektu lub materiału uzupełniającego) Spis fotografii, rzut wysokiego parteru.
--	--	--

SPIS FOTOGRAFII:

1. Elewacja frontowa.
2. Ryzalit środkowy w elewacji frontowej.
3. Skrzydło zachodnie w elewacji frontowej.
4. Skrzydło wschodnie w elewacji frontowej.
5. Północna elewacja skrzydła wschodniego.
6. Wschodnia elewacja korpusu głównego.
7. Fragment zachodniej elewacji korpusu głównego.
8. Fragment zachodniej elewacji korpusu głównego.
9. Północna elewacja korpusu głównego.
10. Klatka schodowa prowadząca z westybulu na korytarz.
11. Fragment sklepienia nad westybulą.
12. Artykulacja ściany w westybulu.
13. Środkowa nawa korytarza w kondygnacji wysokiego parteru.
14. Dziedziniec wewnętrzny – elewacja północna.
15. Dziedziniec wewnętrzny – elewacja południowa.
16. Światlik nad dziedzińcem wewnętrznym.
17. Portal prowadzący z dziedzińca wewnętrznego do dawnej sali sejmowej.
18. Reprezentacyjna klatka schodowa.
19. Żeliwna balustrada głównej klatki schodowej.
20. Światlik nad główną klatką schodową.
21. Fragment korytarza w trzeciej kondygnacji.
22. Fragment korytarza w kondygnacji wysokiego parteru.
23. Fragment korytarza w skrzydle bocznym czwartej kondygnacji.
24. Klatka schodowa w skrzydle zachodnim.
25. Dawna sala posiedzeń zarządów prowincji, obecnie Sala Kominkowa.
26. Fragment sklepienia krzyżowego w zachodnim traktcie niskiego parteru.
27. Sklepienie zwierciadlane z ornamentem wstęgowym we wschodnim traktcie wysokiego parteru.
28. Sklepienie zwierciadlane z ornamentem wstęgowym we wschodnim traktcie wysokiego parteru.
29. Sklepienie zwierciadlane z fasetą w zachodnim skrzydle (wysoki parter).
30. Sklepienie odcinkowe na stalowej belce w skrzydle wschodnim.
31. Sklepienie kolebkowe z lunetami w partii klatki schodowej skrzydła zachodniego.
32. Luneta kolebki nad klatką schodową w skrzydle zachodnim.
33. Portal drzwiowy prowadzący do Sali Kominkowej.
34. Drzwi w korytarzu na kondygnacji wysokiego parteru.
35. Drzwi do dawnej sali posiedzeń sejmu, obecnie kino Atom.
36. Fresk na sklepieniu w dawnym gabinecie nadprezydenta.
37. Fragment boazerii w dawnym gabinecie nadprezydenta.
38. Naczółek portalu we wschodnim ciągu korytarza w kondygnacji wysokiego parteru.
39. Wiatrołap.
40. Drzwi dawnego gabinetu nadprezydenta.
41. Drzwi pokoju nr 115 (wysoki parter).
42. Nisza z kamienną ławą na wysokości pierwszego spocznika głównej klatki schodowej.
43. Grzejnik z ozdobną kratą.
44. Okulus z żeliwną kratą.
45. Fragment więźby dachowej nad korpusem głównym.
46. Fragment więźby dachowej nad korpusem głównym.
47. Fragment więźby dachowej nad częścią frontową.
48. Stalowa więźba światlika nad dziedzińcem wewnętrznym.



1. Miejscowość, gmina, województwo

WROCŁAW
miasto Wrocław
woj. dolnośląskie

2. Obiekt (nazwa jak w karcie)

GMACH ŚLĄSKIEGO SEJMU KRAJOWEGO, OBEC-
NIE SIEDZIBA WROCŁAWSKIEGO ODDZIAŁU NA-
CZELNEJ ORGANIZACJI TECHNICZNEJ UL. J. PIŁ-
SUDSKIEGO 74

3. Zawartość wkładki (nazwa obiektu lub materiału uzupełniającego)

Fotografie.



2



3



4



5



6



7



9



8



10

1. Miejscowość, gmina, województwo

WROCŁAW
miasto Wrocław
woj. dolnośląskie

2. Obiekt (nazwa jak w karcie)

GMACH ŚLĄSKIEGO SEJMU KRAJOWEGO, OBEC-
NIE SIEDZIBA WROCŁAWSKIEGO ODDZIAŁU NA-
CZELNEJ ORGANIZACJI TECHNICZNEJ UL. J. PIŁ-
SUDSKIEGO 74

3. Zawartość wkładki (nazwa obiektu lub materiału uzupełniającego)

Fotografie.



11



12



13



14



15



17



18



16



19

1. Miejscowość, gmina, województwo

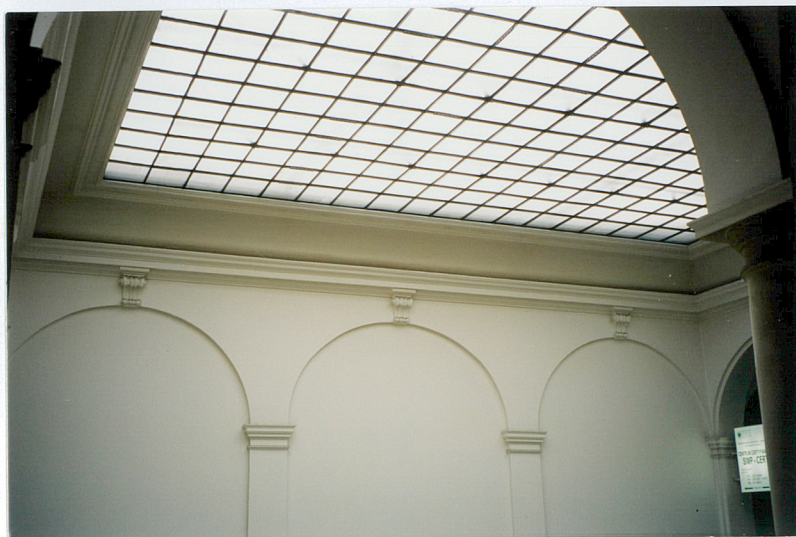
WROCŁAW
miasto Wrocław
woj. dolnośląskie

2. Obiekt (nazwa jak w karcie)

GMACH ŚLĄSKIEGO SEJMU KRAJOWEGO, OBEC-
NIE SIEDZIBA WROCŁAWSKIEGO ODDZIAŁU NA-
CZELNEJ ORGANIZACJI TECHNICZNEJ UL. J. PIŁ-
SUDSKIEGO 74

3. Zawartość wkładki (nazwa obiektu lub materiału uzupełniającego)

Fotografie.



20



21



23



22



24



25



27



26



28

1. Miejscowość, gmina, województwo

WROCŁAW
miasto Wrocław
woj. dolnośląskie

2. Obiekt (nazwa jak w karcie)

GMACH ŚLĄSKIEGO SEJMU KRAJOWEGO, OBEC-
NIE SIEDZIBA WROCŁAWSKIEGO ODDZIAŁU NA-
CZELNEJ ORGANIZACJI TECHNICZNEJ UL. J. PIŁ-
SUDSKIEGO 74

3. Zawartość wkładki (nazwa obiektu lub materiału uzupełniającego)

Fotografie.



29



31



32



32



33



34



35



36



37



38

1. Miejscowość, gmina, województwo
WROCŁAW
 miasto Wrocław
 woj. dolnośląskie

2. Obiekt (nazwa jak w karcie)
**GMACH ŚLĄSKIEGO SEJMU KRAJOWEGO, OBEC-
 NIE SIEDZIBA WROCŁAWSKIEGO ODDZIAŁU NA-
 CZELNEJ ORGANIZACJI TECHNICZNEJ UL. J. PIŁ-
 SUDSKIEGO 74**

3. Zawartość wkładki (nazwa obiektu lub materiału uzupełniającego)

Fotografie.



39



40



41



42



43



44



45



46



47



48