

1. Obiekt

Hala targowa

2. Czas powstania

1906-1908

3. Miejscowość

WROCLAW

11 Zdjęcia, plan sytuacyjny, rzuty



4. Adres

ul. Piaskowa 11

nr hipoteczny

5. Przynależność administracyjna

województwo miasto wojewódzkie

Wrocław

gmina

pow. miejski

6. Poprzednie nazwy miejscowości

Vratislavia, Breslau

7. Przynależność administracyjna
przed 1 VI 1975

województwo miasto wojewódzkie

powiat

8. Właściciel i jego adres

WSS "Społem", ul. Widok 10

9. Użytkownik i jego adres

WSS "Społem" Dział Targowisk
Oddział "Północ", Piaskowa 15

10. Rejestr zabytków

A/3659/

Nr 401/Wm

data 13 IV 1979

(dec. pl. Naukierski)

autor zdjęć J. Walecki
data wykonania IV-V 1983
miejsce przechowywania negatywów

Biuro Studiów i Dokumentacji Zabytków
Wrocław, Bernardyńska 5

12. Autorzy, historia obiektu, określenia stylu.

Konstrukcja - H.Küster
Architektura - R.Plüddemann

Halę wzniesiono kosztem 2.820 000 M inwestor-Magistrat miejski.
Halę wzniesiono w miejscu rozebranego arsenału / rozbiórka 1905 r./.
Pierwszy projekt J.Friese z 1904 r. przewidywał konstrukcję opartą na stalowych więzarach kratownicowych. Realizację rozpoczęto w 1906 r. W jej trakcie projekt zmieniono. Nowy konstruktor H.Küster wprowadził więzary żelbetowe o łuku parabolicznym. Projekt architektury oparty o wzory historyczne - gotyckie formy obronne - opracował R.Plüddemann. Dekorację rzeźbiarską wykonał artysta Kiunka / portale / i C.Ulbrich / płaskorzeźba przekupki /.

Część konstrukcyjną hali wykonała firma Lolat-Eisenbeton Breslau, windy elektryczne firma Maschinenfabrik Wiesbaden.

Styl - Nowatorska konstrukcja żelbetowa oparta na systemie łuków parabolicznych dużej rozpiętości, bryła neogotycka z elementami secesji, typ przestrzenny - bazylika.

13. Opis (sytuacja, materiał i konstrukcja, rzut, bryła, elewacje, dach, wnętrze wyposażenie, instalacje)

Budynek hali targowej usytuowany w N-0 części starego miasta, przy dawnych murach obronnych, w zabudowie zwartej, stanowi N zamknięcie bloku m.ulicami: Purkyniego, Kraińskiego, Sw.Ducha, Piaskową. Elewacja gł.od ul.Piaskowej.

Posadowiony na półmetrowej grubości żelbetowej ławie fundamentowej. Konstrukcja monolityczna, oparta na systemie parabolicznych więzarów żelbetowych dużej rozpiętości, dzwigających podłużne belki Vierendela, stanowiące podpory dla systemu żeber i podciągów. Część architektoniczna wykonana z cegły, przy dużej ilości elementów z piaskowca: portale, parapety, cokół, narożniki budynku, obrzeża ścian szczytowych, ścianki wewnętrzne przedsionka O i W. Stropy nad piwnicami żelbetowe. Przykrycie hali stanowi płyta żelbetowa z zewnętrzną izolacją z mielonego korka. Dach kryty dachówką ceramiczną na łątach drewnianych: karpiówką podwójnie, częściowo zakładkową, nawy boczne papą / ~~na podcypec z żużlu~~ -, dachy wieżowe, przybudówki - kryte blachą miedzianą. Posadzki - płytki lastriko, częściowo granitowe, na antresoli płytki ceramiczne jednobarwne, w piwnicy płyty granitowe, cement. Drzwi drewniane, płycinowe. Okna stalowe, krosnowe pojedyncze, windy stalowe, balustrady schodów i antresoli ażurowe, z prętów stalowych. Dwa stalowe, kratownicowe dźwigi towarowe klatkowe.

Budynek na wydłużonym prostokącie usytuowanym na osi O-W, trójnawowy, z 2-prześłowym, jednonawowym aneksem od południa i czworoboczną wieżą w N-W narożniku. Druga wieża usytuowana w partii O elewacji N. Między wieżami łącznik otwarty na halę gł. Od S dwie 2-kondygnacyjne przybudówki mieszczące węzły sanitarne i pomieszczenia techniczne.

Bryła zwarta, niesymetryczna, kształtowana w oparciu o model przestrzenny bazyliki. Nawa środkowa nakryta dachem uskokowym, boczne płaskim /spadek 5- 10 %/. Jednokondygnacyjna. Od N dwie wieże: wyższa 5-kondygnacyjna, nakryta dachem 4-spadowym, niższa 3-kondygnacyjna, nakryta wysmukłym hełmem cebulastym na ośmioboku, przeciętym na 1/3 wysokości pasem wywietrzników. W łączniku 2 pseudotransepty nakryte dachami dwuspadowymi.

Obiekt w całości podpiwniczony, w części S piwnice wychodzą po za jego obrys. Połączenie z halą gł.- trzema windami oraz dwoma klatkami schodowymi, jednobiegowymi. Wnętrze hali gł.- trójnawowe, nawa N poszerzona łącznikiem międzywieżowym otwartym na halę gł. Nawy wydzielone dwoma rzędami filarów żelbetowych o łukach parabolicznych. Przy wejściu O i W przedsionki 3-osiove, z wydzielonym przejazdem środkowym podwójnej szerokości. Dodatkowe wejście od N oraz dwa przejazdy towarowe od N i S, na wysokości piątego przęsła. Wnętrze na wysokości 4.86 m obiega antresola wsparta o filary i słupy żelbetowe. Dodatkowe ciągi biegną w poprzek piątego przęsła nawy gł. i pierwszego przęsła aneksu. Na antresolę prowadzi 5 par schodów usytuowanych przy O i W wejściu oraz w czwartym przęśle i w aneksie. Schody dwubiegowe powrotne ze spocznikiem. Na wysokości okien drugiej kondygnacji i okien dachu wewnątrz obiegają 2 ganki stalowe. We wnętrzu 3 windy: dwie usytuowane przy wejściu O i w czwartym przęśle nawy gł., dzwigające do 600 kg., stalowe o konstrukcji kratownicowej, z przeszkloną kabiną na szczycie nakrytą daszkiem czterospadowym łamanym, trzecia umieszczona w murywanym

<p>14. Kubatura</p> <p>59.867m³</p>	<p>15. Powierzchnia użytkowa</p> <p>4.883 m²</p> <p>3.618 m² -pow.zabud.</p>	<p>16. Przeznaczenie pierwotne</p> <p>Hala targowa</p>	<p>17. Użytkowanie obecne</p> <p>Hala targowa</p>
<p>18. Prace budowlane i konserwatorskie, ich przebieg i dokumentacja</p> <p>Hala zniszczona w czasie II Wojny Światowej /kilka trafień pociskami/, odbudowana w latach 60-tych.</p> <p>W 1.1980-1983 remont i modernizacja wnętrz.</p> <p>Wykonawca - PBM Stare Miasto</p> <p>Kierownik robót - J.Lisiczka</p> <p>Dokumentacja techniczna - MBP we Wrocławiu: J.Dmyszewicz, Z.Piaseczyński.</p> <p>Roboty architektoniczno budowlane /częściowo stropy nad piwnicami, izolacja stropodachu, pokrycie dachu, wleży płn., posadzki wraz z podłożem, całość instalacji i wyposażenia wnętrza, renowacja elewacji/.</p>		<p>19. Stan zachowania (fundamenty, ściany zewnętrzne, ściany wewnętrzne, sklepienia, stropy, konstrukcje dachowe, pokrycie dachu, wyposażenie i instalacje)</p> <p>Stan zachowania wszystkich elementów budynku bardzo dobry.</p> <p>Obiekt po remoncie zakończonym w IV 1983 r.</p>	
<p>20. Najpilniejsze postulaty konserwatorskie</p> <p>Obiekt po remoncie prowadzonym pod nadzorem konserwatorskim. Postulatów nie ma.</p>			

21. Akta archiwalne (rodzaj akt, numer i miejsce przechowywania)

22. Bibliografia

Die Städtischen Markthallen in Breslau. Denkschrift zur Eröffnung der Markthallen im Oktober 1908. Herausgegeben vom Magistrat der Königlichen Haupt und Residenzstadt Breslau. Część historyczna - P. Habel.

Ernest Niemczyk, Studia i Badania architektoniczne - urbanistyczne Wrocławia w l. 1897 -- 1937. Instytut Historii Architektury Sztuki i Techniki Politechniki Wrocławskiej /na prawach rękopisu/, Wrocław, 1978 .

J. Dobesz, Hala Targowa we Wrocławiu, Kalendarz Wrocławski 1982.

23. Źródła ikonograficzne i fotografie (rodzaj, miejsce przechowywania, sygnatury)

Archiwum Budowlane we Wrocławiu, teki - Syg. 1706 /przekroje, rzuty, widoki elewacji, rysunki konstrukcji sydn. der Stadtbauinspektor Küster/.

Gabinet Śląsko Łużycki Biblioteki Uniwersyteckiej Na Piasku /zdjęcia fotograficzne z czasów budowy/.h

24. Uwagi różne

25. Wypełnił

B. Uszałowicz-Piąty
IV 1983 r.

26. Sprawdził

27. Załączniki

3 składowe

1. Miejscowość

Wrocław

2. Obiekt (nazwa jak w karcie)

Hala targowa

3. Zawartość wkładki (nazwa obiektu lub materiału uzupełniającego)

Opis /cd/

filarze przy schodach zachodnich, dzwigająca do 1000 kg. Wnętrze utrzymano w surowym betonie, ściany szczytowe bielone. Filary i słupy bielone do wysokości 1.8 m i ujęte w stalowe płaskowniki malowane olejno. W N-0 narożu zachowane kraty stalowe kramów mięsnych, dodatkowo zabezpieczone siatką stalową. Kraty dwupoziomowe, czterodzielne, przesuwane, zwieńczone trójkątnymi szczytami. Przedsionek hali rozdzielony dwoma piaskowcowymi ściankami z prześwitem w postaci czterech okienek z półkoliastymi neo-romańskimi między nimi. Nowe kramy usytuowano wzdłuż ścian obwodowych. Wykonane są ze stalowych ramiaków oraz z płyt azbestowo cementowych i witolitu. Stoiska wolnostojące usytuowano po obu stronach głównego ciągu komunikacyjnego biegnącego między O - W wejściem. W wieży W, z poziomu ulicy zewnętrzne wejście do piwnic, schodami betonowymi, jednobiegowymi. Wejście na pozostałe kondygnacje - z antresoli metalowymi schodami krętymi, od trzeciej kondygnacji drewnianymi. Wieża N - trzykondygnacyjna. Na pierwszej kondygnację wejście z ulicy oraz z hali - po dwu kamiennych stopniach. Wnętrze czworoboczne, bielone, wyłożone płytkami ceramicznymi. Wejście na pozostałe kondygnacje wieży z antresoli. Klatka schodowa metalowa, kręta. W pomieszczeniach górnych obu wież wentylatornie. W czwartym i piątym przęśle hali gł., od N, pod antresolą wejścia do sanitariatów. Wyposażenie węzłów sanitarnych całkowicie nowe.

Dobudówka przylegająca do budynku hali od N, na wysokości jej trzeciego przęsła ma w parterze pomieszczenia konserwatora sprzętu /d. magazyn targowiska/, na drugiej kondygnacji /wejście z antresoli/ biura targowiska.

Elewacja W - główna, 14-osiowa, 2-kondygnacyjna, z wyodrębnioną 5-osiową partią środkową zakończoną trójkątnym szczytem uskokowym. Partie boczne zakończone płaskim gzymsem. Wieża O - N - wyodrębniona z elewacji ciosami z piaskowca. Część środkową akcentuje kamienny portal, 3-osiowy, z szerokim przejazdem i dwoma wejściami bocznymi. Nad nimi nadświetla o łuku odcinkowym. Portal zakończony trójkątnym szczytem ze spływami, dekorowanym płaskorzeźbioną dekoracją roślinną i zwierzęcą, z inicjałem "W" i datą "1908" po środku. Nad portalem wielkie okno w kształcie trójliscia. Nad partiami bocznymi okna umieszczono prostokątne bielone płyciny. Na szczycie elewacji płaskorzeźbina kamienna tarcza herbowa z godłem miasta Wrocławia. W partiach bocznych elewacji w pierwszej kondygnacji po 3 okna zamknięte odcinkowo, nad nimi po jednym wielkim oknie o łuku podwyższonym owalnym. Pod nimi po 3 bielone płyciny prostokątne. W części wieżowej elewacji w parterze otwór drzwiowy z kamiennym nadprożem. Nad nim, z boku płaskorzeźbiona płyta z wizerunkiem trzech przekupek pod parasolem. W drugiej kondygnacji dwa okienka zamknięte półkoliście, sugerujące biforium. W górnej partii wieży przeszklony okrągły otwór, pozostałość po tarczy zegarowej. Zwieńczenie wieży w formie pseudokrenelaża, z rzędem płycin arkadkowych, bielonych. Na czterospadowym dachu iglica z kulą i chorągiewką, na niej litera "W".

Elewacja O - z 7-osiową partią środkową, dwukondygnacyjną, zakończoną trójkątnym szczytem uskokowym i niższymi partiami bocznymi o zaokrąglonych narożnikach. Część środkowa identyczna jak w elewacji W. Partie boczne posiadają po trzy okna zamknięte odcinkowo w pierwszej kondygnacji i po jednym dużym oknie o łuku podwyższonym owalnym w drugiej kondygnacji, z bielonymi płycinami pod parapetem. W zwieńczeniu fryz: bielona płycina z podwójną falistą linią wykonaną w cegle oraz ceglane sterczyny nakryte półkolistymi formami z piaskowca.

Wkładkę założył: B.Uszałowicz - Piąty, IV 1983r.

(imię, nazwisko, data)

Miejsce przechowywania negatywów:

Jedn. Wyd. Akcyd. Olsztyn zam. 1299/5/78
OZGraf. ZP. Ostróda zam. 1040 n. 20000

Wzór ODZ 1978 r.

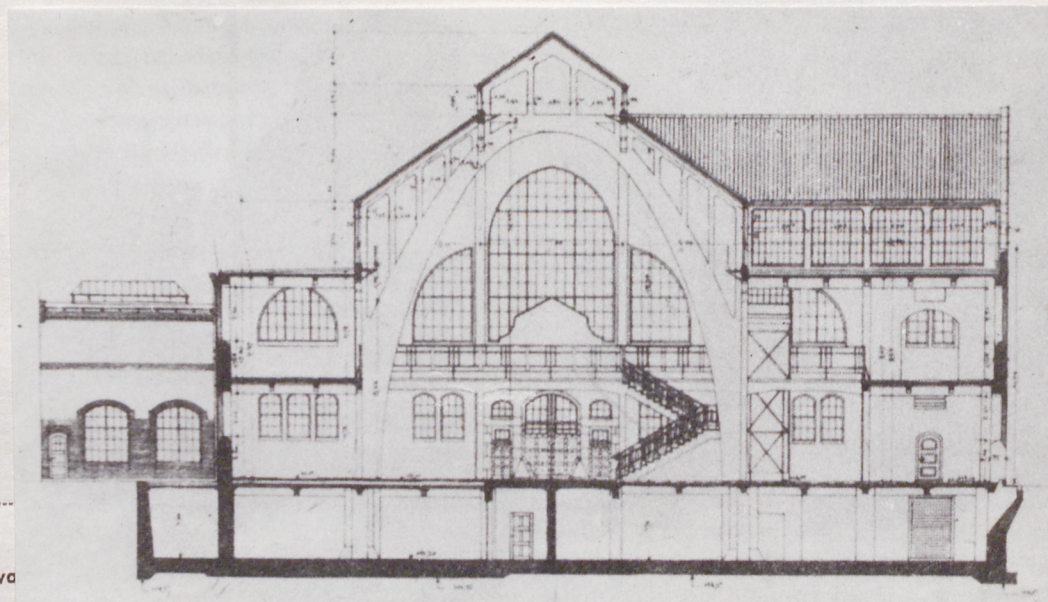
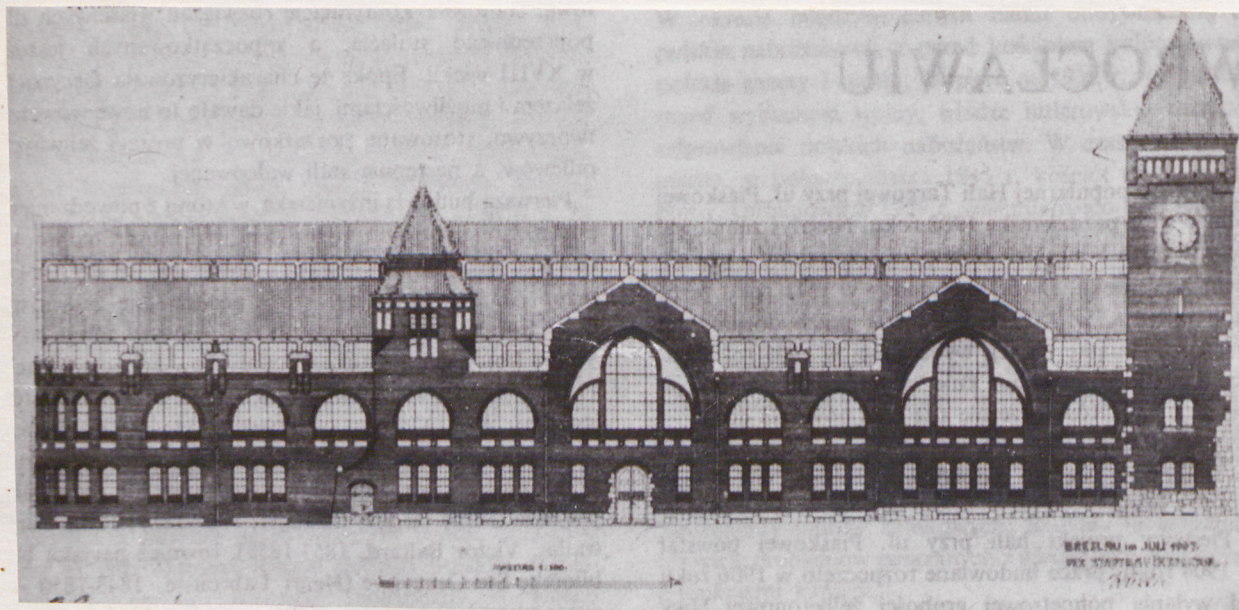
Elewacja N - flankowana dwoma wieżami, 2-kondygnacyjna, 33-osiova, z dwoma trójkątnymi szczytami. W parterze 31 okien grupowanych po trzy, nakrytych łukami odcinkowymi, z ceglanymi parapetami o dużym spadku. Nad oknami stalowe zadaszenie kratownicowe, przeszklone. W drugiej kondygnacji duże okna o łuku podwyższonym owalnym. W obu szczytach wielkie okna w kształcie trójkąta. Pola w górnej partii trójkąta wypełnione bielonymi płycinami tworzącymi łuk podwyższony. Pod wszystkimi oknami prostokątne, bielone płyciny. Elewacja w części wieżowej urozmaicona w pierwszej i drugiej kondygnacji ~~przez~~ otworami okiennymi umieszczonymi po dwa, o łuku odcinkowym i półkolistym oraz okrągłym przeszklonym otworem po tarczy zegarowej. U szczytu zwieńczenie jak w elewacji W. Elewacja wieży N połączona z całością rytmem okien, w górnej partii mieści z/każdej strony wieży/ po trzy okienka zamknięte odcinkowo. Pod parapetami i nad oknami po trzy bielone płyciny. Wieża nakryta hełmem z iglicą i kulą. Od O do dolnej partii wieży przylega parterowa przybudówka usytuowana w jednej linii z elewacją N hali, z półokrągłą sterczyną z piaskowca na O narożniku. Od N wejście nakryte łukiem odcinkowym. Dach jednospadowy. Elewacja S przesłonięta w większej części budynkami sanitariatów i administracji. Elewacja budynku WC tynkowana na biało, otwory okienne w liczbie - na parterze i trzeciej kondygnacji po 6 i w drugiej kondygnacji odpowiednio 3 większe - w opaskach ceglanych.

Elewacja O aneksu południowego cofnięta w głąb od linii elewacji O hali o dwie osie okienne, 9-osiova, 2-kondygnacyjna. W pierwszej kondygnacji okna nakryte łukiem odcinkowym, w drugiej kondygnacji okna o łuku podwyższonym owalnym. Pod parapetami bielone płyciny. W szczycie elewacji fraz z motywem podwójnej "fali". Piaskowcowe zwieńczenie rozbite trzema podwójnymi sterczynami ceglanymi, sugerującymi krenełaż. W głębi widoczne okna doświetlające dachu.

Elewacja W aneksu 3-osiova, 2-kondygnacyjna, z dwoma parami drzwi w parterze. Okna drugiej kondygnacji umieszczone bezpośrednio nad otworami drzwiowymi spełniają rolę nadświetla.

Budynek wyposażony jest w następujące instalacje: wod.-kan., CO, wentylacji zmechanizowanej, gazową, elektryczną, telefoniczną, odgromową.

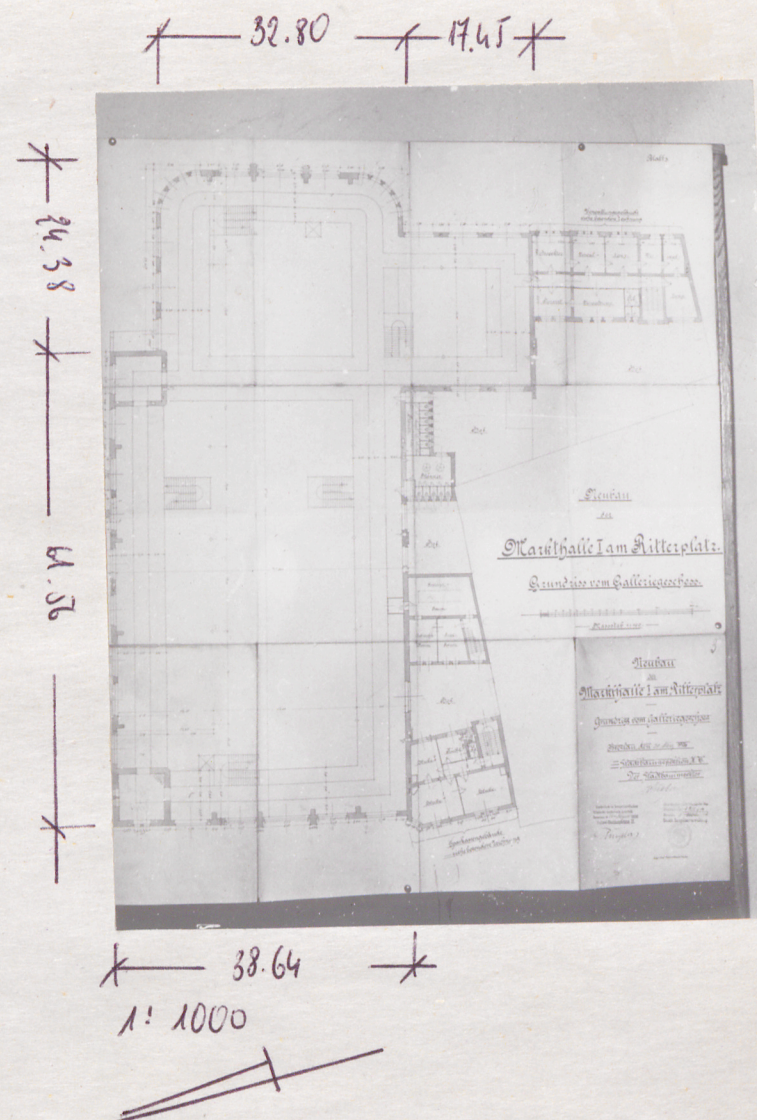
1. Miejscowość Wrocław	2. Obiekt (nazwa jak w karcie) Hala targowa	3. Zawartość wkładki (nazwa obiektu lub materiału uzupełniającego) Zdjęcia, rysunki rzutów i elewacji, przekrój,
---------------------------	--	---



Wkładkę założył:.....

Miejsce przechowywa

Jedn. Wyd. Akcyd. Olsztyn zam. 1299/278
Graf. XP. Ostróda zam. 1040 n. 20000





1. Miejscowość

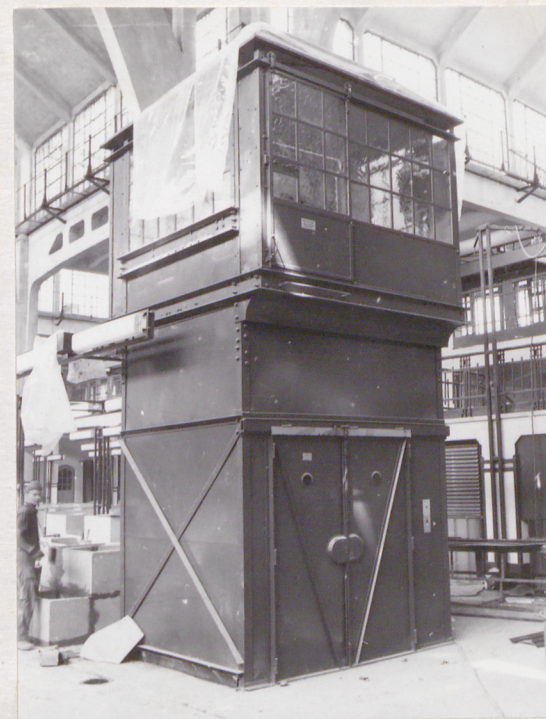
Wrocław

2. Obiekt (nazwa jak w karcie)

Hala targowa

3. Zawartość wkładki (nazwa obiektu lub materiału uzupełniającego)

Zdjęcia



Wkładkę założył:

Miejsce przechowywania negatywów:

Jedn. Wyd. Akcyd. Olsztyn zam. 1299/S
@Graf. KP. Ostróda zam. 1040 n. 20000

Wzór ODZ 1978 r.

