

1. Obiekt

SZPITAL DLA KALEK

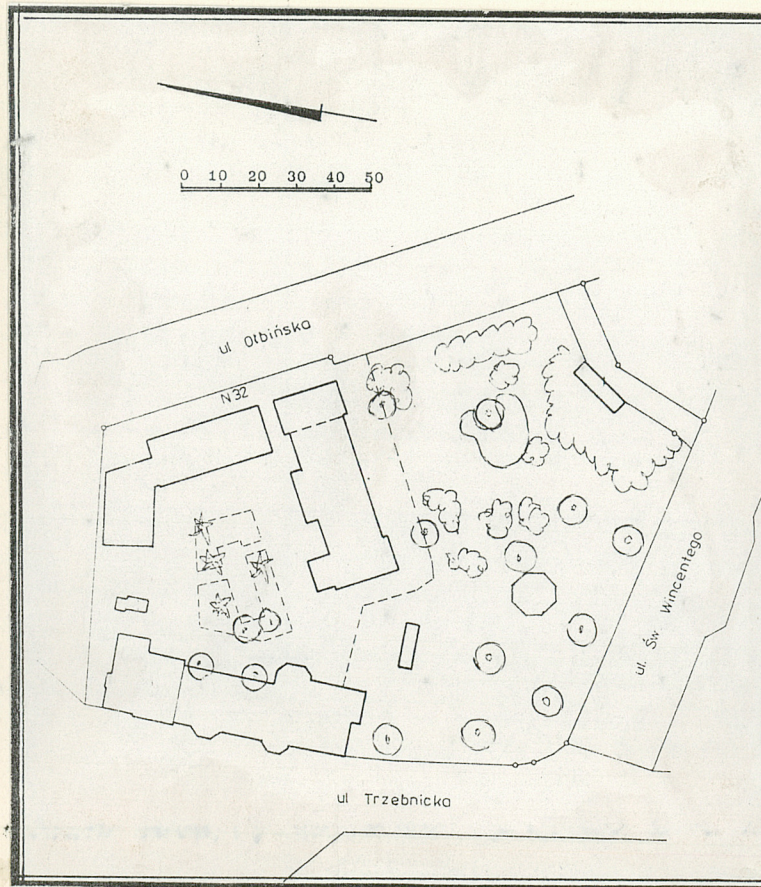
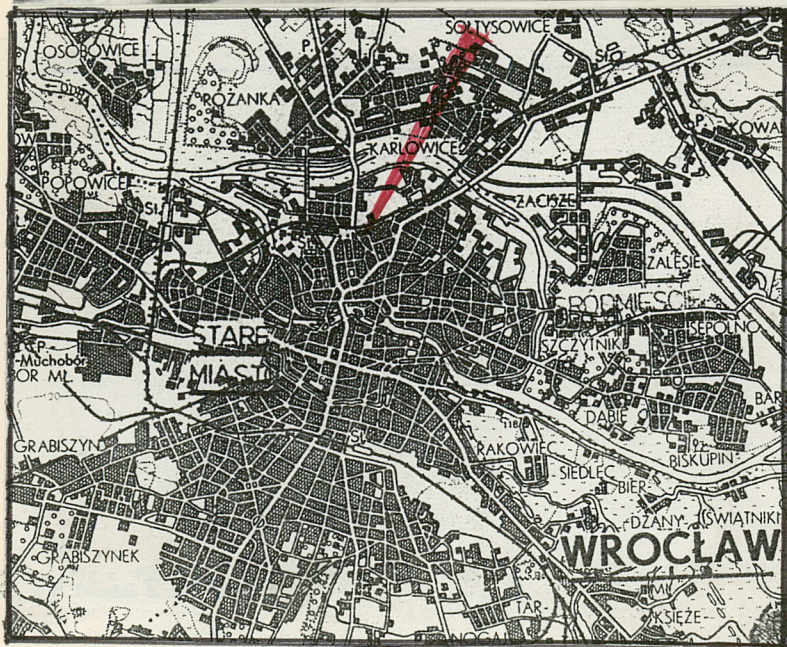
2. Czas powstania

1897 r.

3. Miejscowość

W R O C Ł A W

11. Zdjęcia, rzut, przekrój, sytuacja, orientacja



4. Adres

ul. Ołbińska nr 32

nr hipoteczny

5. Przynależność administracyjna

miasto wojewódzkie

województwo

gmina Wrocław

6. Poprzednie nazwy miejscowości

Wortizlawa /bis. Thietmar/
Vrauzlav-1139, Wroclaw i in.
Prezzela-1287, potem Breslau
najczęściej Vratislavia

7. Przynależność administracyjna

1 VI 1975

województwo miasto wojewódzkie

powiat Wrocław

8. Właściciel i jego adres

Skarb Państwa reprezentowany
przez Wojewodę Wrocławskiego

9. Użytkownik i jego adres

Szpital Ministerstwa Spraw
Wewnętrznych

10. Rejestr zabytków

Nr 477/Wm

data 30V1992r.

A/2481/477/Wm

12. Autorzy, historia obiektu, określenie stylu.

Szpital dla nieuleczalnie chorych, wzniesiony w 1897 r., wg proj. sygnowanego przez radcę budowlanego R. Plüddemanna i architekta miejskiego K. Klimma.

Obiekt reprezentuje tendencję gotycką tzw. szkoły hannower - skiej.

Budynek powstał w wyniku rozbudowy szpitala, który istniał tu prawdopodobnie od ok. poł. XIX wieku i jest jednym z trzech projektowanych obiektów, planowanych na znacznie większej pierwotnie posesji. Obejmowała ona także obecny skwerek miejski na południe od zbiegu ulicy Sw. Wincentego i Trzebnickiej. Obszar ten należący pierwotnie do Przedmieścia Trzebnickiego został odcięty przez linię kolejową, a zbudowanie nasypu kolejowego zaślepiło ul. Ołbińską. Ta nowa sytuacja wymagała wyprostowania ul. św. Wincentego kosztem terenu szpitalnego. Na skutek regulacji planu tej części miasta i zmniejszenia terenu szpitalnego zaniechano budowy dalszych dwu budynków /całość była przewidziana na 820 osób/. Także obszerny pierwotnie ogród przetrwał w formie szczątkowej gdyż jego zachodnią część uległa zabudowie.

13. Opis (sytuacja, materiał i konstrukcja, rzut, bryła, elewacje, wnętrze, wyoszaenie, instalacje)

Budynek usytuowany w północnej części miasta, na obszarze dawnego Przedmieścia Trzebnickiego, w kwartale urbanistycznym zawartym między ulicami: Ołbińską, Trzebnicką i Sw. Wincentego, tuż przy nasypie kolejowym. Kwartal ten w formie nieregularnego pięcioboku, w części południowej zajęty pod ogród i zielen parkową, w części północnej zabudowany. Budynek szpitala usytuowany w północno wschodnim narożniku tego terenu, osią podłużną w kierunku północ-południe, swoją zachodnią i północną ścianą wyznacza granice posesji.

Wzniesiony z cegły ceramicznej pełnej, na zaprawie cementowo wapiennej, przy użyciu cegły licówki żerzonej/ i glazurowanej /zielonej/ oraz cegły kształtowanej /parapety, fryzy, opaski, obrzeża szczytów, kominy i in./. Występuje detal architektoniczny: /kolumny międzyokienne, kartusze herbowe, progi/- z piaskowca. Strop nad piwnicą odcinkowy na stalowych dźwigarach pozostałe Kleina i betonowe - żebrowe, nad masywnym stropem 2. piętra konstrukcja drewniana- belkowa związana z konstrukcją dachową. Więźba dachowa typu mieszanego- kłeszczowo płatwiowa, jętkowa, kryta dachówką ceramiczną podwójnie w koronkę. Rynny i rury spustowe miedziane i z blachy stalowej ocynkowanej. Komunikacja pionowa: dwie klatki schodowe dwubiegowe powrotne, stalowe, o ażurowych podstopnicach, z balustradami w formie ozdobnej kraty stalowej i z drewnianymi poręczami, schody na parter /północne/ i do piwnicy / południowe/ jednobiegowe kamienne. Posadzki: w piwnicach cementowe, na wyższych kondygnacjach: ciągi komunikacyjne- lastriko, w pokojach wykładzina PCV. Ściany wewnętrzne : w ciągach komunikacyjnych malowane olejno, otwory drzwiowe obramione opaskami z cegły licówki, także zamalowane na olejno / brąz/, w pomieszczeniach sanitarnych płytki glazurowane do wysokości 1.60 m. Stolarka okienna skrzynkowa, drzwi płycinowe, drzwi wahadłowe płycinowe przeszklone, drzwi zewnętrzne płycinowe, przeszklone i okratowane w górnej partii, drzwi strychowe płytowe obite dwustronnie blachą.

Budynek na rzucie wydłużonego prostokąta / stosunek długości boków ma się jak 1:3/, trzytraktowy, o układzie korytarzowym, w całości podpiwniczony. Dwie dwubiegowe klatki schodowe: główna - północna- na osi budynku i południowa w traktie wschodnim, obok niej szyb windy. Korytarz biegnący przez całą długość budynku tworzy trakt środkowy. Po obu jego stronach wejścia do poszczególnych pomieszczeń, których pierwotna wielkość czytelna także w module bryły, wprowadzono tu jednak wiele wtórnych podziałów. Osiowy układ korytarzowy identyczny na wszystkich kondygnacjach / łącznie z piwnicami/.

<p>14. Kubatura</p> <p>18.231 m³</p>	<p>15. Powierzchnia użytkowa</p> <p>3.338 m²</p>	<p>16. Przeznaczenie pierwotne</p> <p>Szpital dla Kalek.</p>	<p>17. Urztkowanie obecne</p> <p>Szpital MSW</p>
<p>18. Prace budowlane i konserwatorskie, ich przebieg i dokumentacja</p> <p>Obiekt nie zniszczony w 1945 r., zdewastowany.</p> <p>Nigdy po wojnie nie przechodził remontu kapitalnego.</p> <p>Ok . 1970r. zlikwidowano lokalną kotłownię c.o. oraz parową podłączając instalacje do sieci miejskiej.</p>		<p>19. stan zachowania (fundamenty, ściany zewnętrzne, ściany wewnętrzne, sklepienia, stropy konstrukcje dachowe, pokrycie dachu, wyposażenie i instalacje)</p> <p>Stan zachowania wszystkich elementów wymienionych w rubryce - dobry.</p> <p>20. Najpilniejsze postulaty konserwatorskie</p> <p>Wymagane uzupełnienia drobnych uszkodzeń elewacji, jak ubytki kształtek parapetów i obramień okiennych i t.p. Konieczne zdjęcie farby olejnej z piaskowcowych kolumn na klatce schodowej.</p>	

21. Akta archiwalne (rodzaj akt, numer i miejsce przechowania)

Arch.budowlane-sygn.V-41,III-25B i 26 B

22. Bibliografia

23. Źródła ikonograficzne i fotografia (rodzaj, miejsca przechowania, sygnatury)

24. Uwagi różne

25. Opracował

tekst B.Uszałowicz II 1993r.

plany, rysunki B.Uszałowicz II 1993 r.

zdjęcia fotogr B.Uszałowicz II 1993

miejsce przechowania negatywów

Karta po wypełnieniu podlega ochronie na podstawie przepisów prawa autorskiego

26. Adnotacje o inspekcjach, informacje o zmianach (daty, imiona i nazwiska wypełniających)

27. Załączniki

Wkładki.

1. Miejscowość Wrocław	2. Obiekt (nazwa jak w karcie) Szpital	3. Zawartość wkładki (nazwa obiektu lub materiału uzupełniającego) Opis
---------------------------	---	--

Budynek posadowiony na terenie płaskim. Bryła wydłużona, w partii północnej / 5 osi/ wyższy - cztero-kondygnacyjny, w części pozostałej - trzykondygnacyjny. Nakryty dachem dwuspadowym. Bryła w partii zachodniej rozczołkowana trzema ryzalitami różnej wielkości : ryzalit północny płytki, zakończony trójkątnym szczytem wysuniętym ponad połacie dachowe, dwa pozostałe ryzality na rzucie trójbocznym /wycinek ośmioboku/, nakryte dachami namiotowymi. W partii wschodniej ryzalitowane osie skrajne, partia środkowa budynku cofnięta. Część północna bryły budynku zaakcentowana blaszaną wieżyczką z latarnią i ostro zakończonym namiotowym hełmem sugeruje układ centralny nieznajdujący potwierdzenia w planie. Wszystkie elewacje budynku wykonane w cegle licówce koloru czerwonego, z użyciem glazurowanej cegły koloru zielonego tworzącej ornamenty na opaskach okiennych, nadprożach, obramieniach poszczególnych części budowli.

Elewacja zachodnia: 20-osiova i 3 i 4 kondygnacyjna, w tym partia północna budynku / 5 osi/ - wyższa. Nad pierwszą kondygnacją kordonowy gzyms "Ząbkowy", taki sam gzyms nad trzecią kondygnacją pierwszych pięciu osi okiennych, pod okapem fryz arkadkowy. Wszystkie okna elewacji nakryte łukiem odcinkowym i ze spadzistymi parapetami z cegły kształtowanej. Oś 3-4-5 płytko ryzalitowane. Okna 2i3 kondygnacji ryzalitu obwiedzione parami wspólną opaską, między każdym z nich arkadkowy fryzik. Okna 4. kondygnacji ryzalitu-większe, o łuku półkolistym, obwiedzione ornamentem utworzonym z glazurowanej zielonej cegły, sugerującym trójarkadę okienną. Nad tymi oknami podłużna płycina. Ryzalit zwieńczony trójkątnym szczytem ozdobionym płytkami niszami i tondem z tarczą herbowa Wrocławia wykonaną w piaskowcu. W tejże elewacji na 8-9-10 osi i 15-16-17 osi dwa trójboczne ryzality 3-kondygnacyjne. Okna na 9 i 16 osi większe niż pozostałe. Pod ich parapetami, na 3.kondygnacji fryz arkadkowy. W połaci dachowej licne ozdobne kominy w formie arkadkowych kapliczek.

Elewacja północna: 4-osiova i o zróżnicowanej wysokości- w partii 1.i 2. osi - trzy kondygnacje. Tu na 1. osi, na wysokości 2.i3.kondygnacji płycina w formie okna nakrytego łukiem trójliscia, z zatartą inskrypcją i herbem Wrocławia w tondzie. Trzecią oś tworzy pion klatki schodowej umieszczonej w pięciokondygnacyjnym ryzalicie: w przyziemiu wejście, na 2.i3. kondygnacji okna szerokie, na 4. kondygnacji okno zdwojone, na 5.kondygnacji zamkniętej trójkątnie 3 wąskie okienka /środkowe wyższe/. Pion 4.osi przesunięty w parterze, w 4.kondygnacji 2 okna umieszczone symetrycznie do okien umieszczonych niżej. Zwieńczenie tej partii trójkątnym szczytem ozdobionym podwójnymi okienkami ujętymi we wspólne płyciny.

Elewacja wschodnia: 22-osiova i 3. i 4. kondygnacyjna. Ogólnie dyspozycja elewacji podobna do elewacji zachodniej, tzn. wspólny cokół oddzielający uskokowo pas okien piwnic, gzyms kordonowy m.1. a 2. kondygnacją i gzyms podokapowy z fryzem w formie uskokowo ukształtowanych krokszytnków, natomiast układ elewacji jest

B.Uszałowicz

II 1993r.

Wkładkę założył:
(imię, nazwisko, data)

Wzór ODZ 1978 r.

Miejsce przechowywania negatywów:

niezwykle zróżnicowany, każda z osi okiennych jest inaczej potraktowana, występują ryzality różnych wysokości i o zróżnicowanym rzucie. 1. i 2. oś - trzykondygnacyjna, okna jednakowe, 3. i 4. oś - trzy kondygnacje okien pionu sanitarnego, na każdej kondygnacji występują po 4 małe okienka, nad którymi po 2 okna ukształtowane poziomo. 5. oś - szeroki otwór wejściowy, nad nim dwie kondygnacje szerokich okien klatki schodowej, trzecia kondygnacja cofnięta, przed nią taras ~~zamknięty~~ zamknięty balustradą pełną. Na 6. osi - 10. osi - ryzalit trójboczny, pełnej wysokości elewacji, jego ~~dużo~~ okna na trzeciej kondygnacji dekorowane podparapetowymi fryzami arkadkowymi, okna 7. i 8. osi ujęte wspólną płyciną zamkniętą u góry łukowo. Elewacja na szerokości 11-17 osi cofnięta w głąb w stosunku do pozostałej części elewacji, a okna 13-14-15 osi znacznie szersze na trzeciej kondygnacji i przedzielone dwoma kamiennymi kolumnami. 18-19-20 oś okienna ryzalitiwana, ryzalit czterokondygnacyjny, układ na wysokości 1-3 kondygnacji identyczny, tzn. 1. i 2. oś - okna pojedyncze, 3. i 4. oś ryzalitu okna pionu sanitarnego ukształtowane jak w 3. i 4. osi elewacji. W czwartej kondygnacji ryzalitu trzy wielkie okna zamknięte łukiem półkolistym. 21. i 22. oś wydzielone głębokim ryzalitem narożnym czterokondygnacyjnym; okna jednakowej wielkości, szczyt trójkątny z trzema małymi okienkami, z których środkowe wyższe, naroża szczytu ozdobione sterczynami zakończonymi dwuspadowymi daszkami. Cała elewacja, jak i poprzednie opracowana kolorystycznie. Wszystkie obramienia okienne, nadproża, narożniki budynku zaakcentowane fryzami wykonanymi z zielono glazurowanej cegły.

Elewacja południowa: 5-osiowa i 3-kondygnacyjna. Cokoł wydzielony uskokiem oddziela pas zakratowanych okienek piwnic, między 1. a 2. kondygnacją gzyms kordonowy, gzyms podokapowy z fryzem kroksztynkowym. Część elewacji /od 1. do 4. osi/ ma w parterze 4 okna, w drugiej kondygnacji 2 wielkie okna przedzielone kamienną kolumną, w trzeciej kondygnacji dwa wielkie prostokątne okna. Ta kondygnacja nowa, uprzednio był tu taras. Druga część elewacji jednoosiowa - wysunięta uskokiem ku przodowi. Tutaj na pierwszej i drugiej kondygnacji okna szersze, na trzeciej kondygnacji 2 okna mniejsze, umieszczone symetrycznie.

Wnętrze budynku pozbawione wystroju. Architektura surowa, dekoracja ograniczona do wydobycia struktury materiału: lastrikowe posadzki jednokolorowe, jasno malowane ściany, w których otwory ~~okienne~~ obramione cegłą ~~glazurowaną~~ czerwoną licówką, obecnie zamalowaną farbą olejną na brązowo. Płaski długi sufit korytarza przerwany ceglanyimi gurtami o profilu łuku odcinkowego, wspartymi na wspornikach "schodkowych". Klatki schodowe metalowe. W pionie północnej klatki schodowej na kondygnacjach - kolumny z piaskowca, zamalowane farbą olejną. Element zdobniczy występuje we wszystkich drzwiach gdzie narożniki płycin posiadają skromne nacięcia.

Budynek wyposażony w instalację wod.kañ.,c.o.o. z sieci miejskiej / d. lokalna + parowa - zachowany jeden z pięciu kotłów/, gazową i elektryczną.

1. Miejscowość

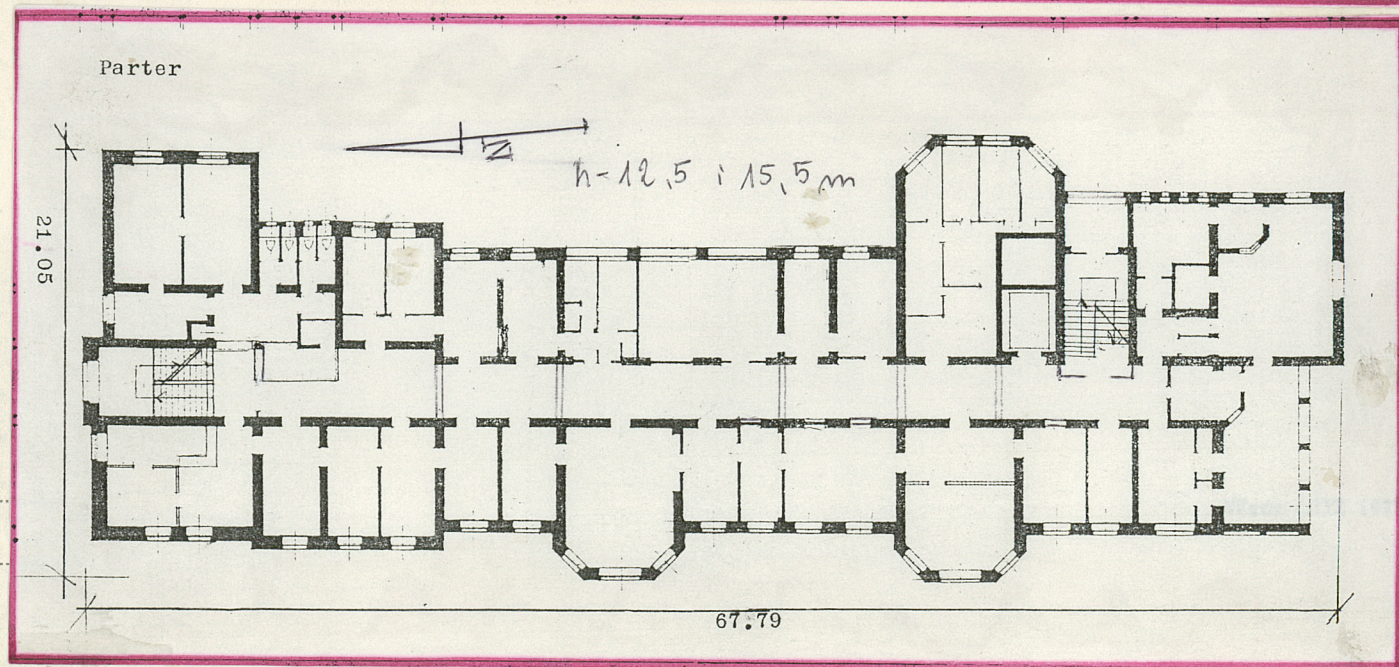
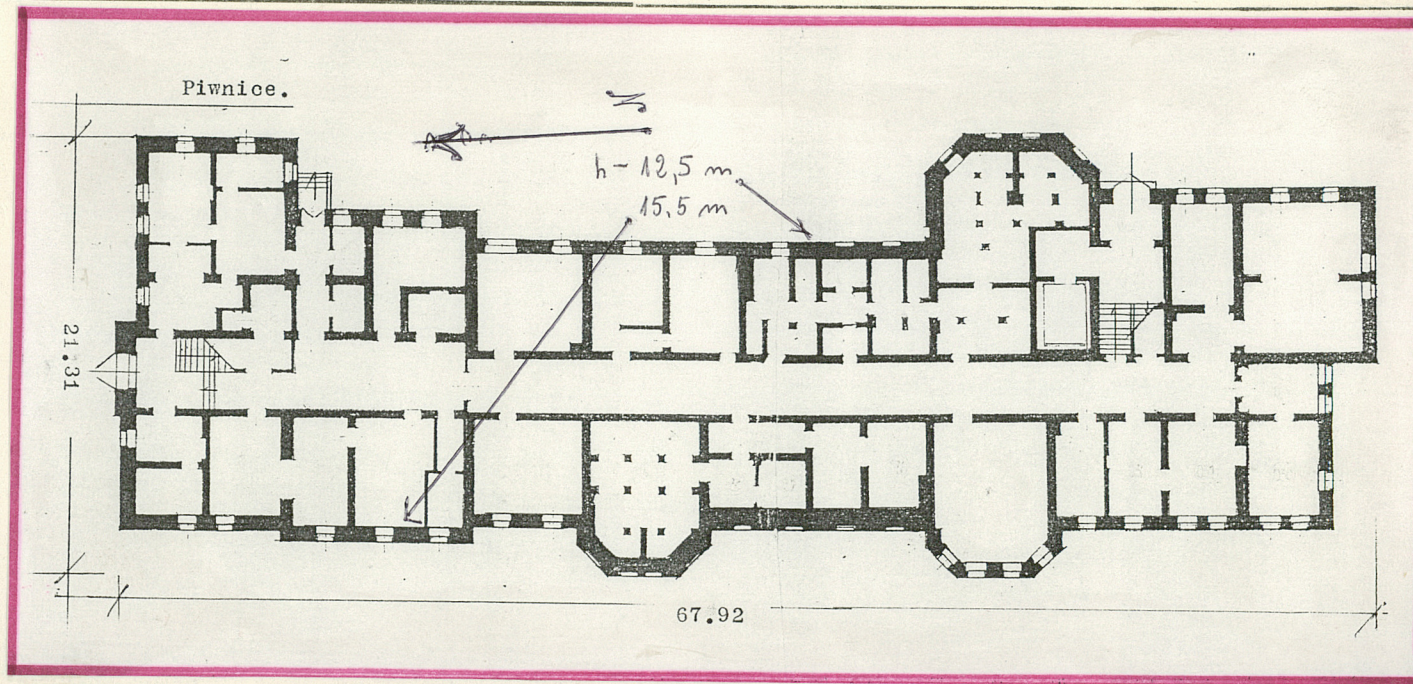
Wrocław

2. Obiekt (nazwa jak w karcie)

Szpital, Ołbińska 32

3. Zawartość wkładki (nazwa obiektu lub materiału uzupełniającego)

Plany, zdjęcia

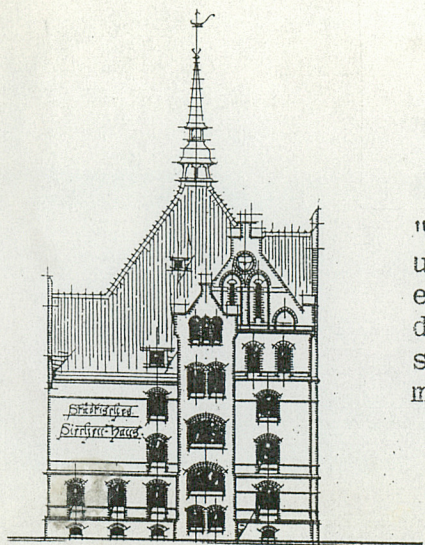
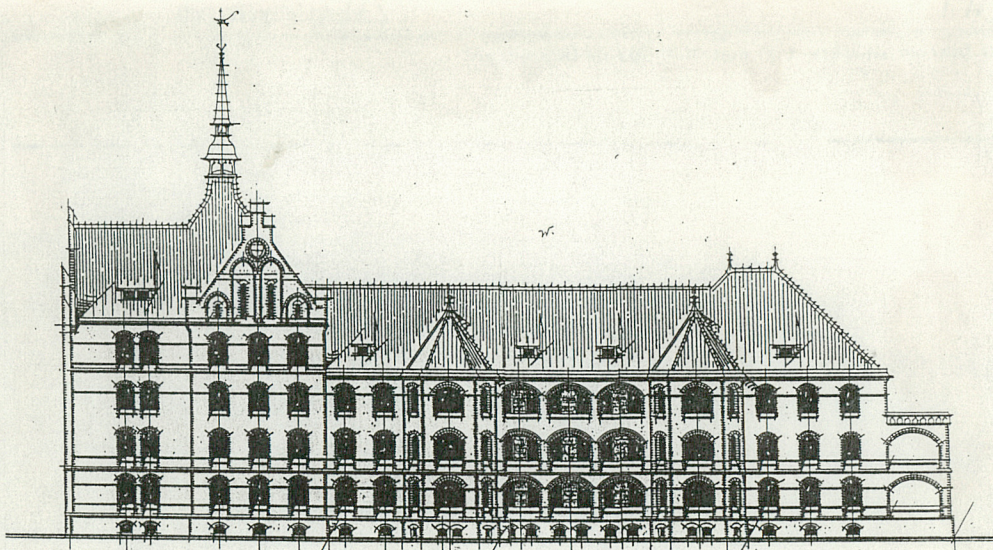


Wkładkę założył: B.Uszałowicz, III 1993 r.

(imię, nazwisko, data)

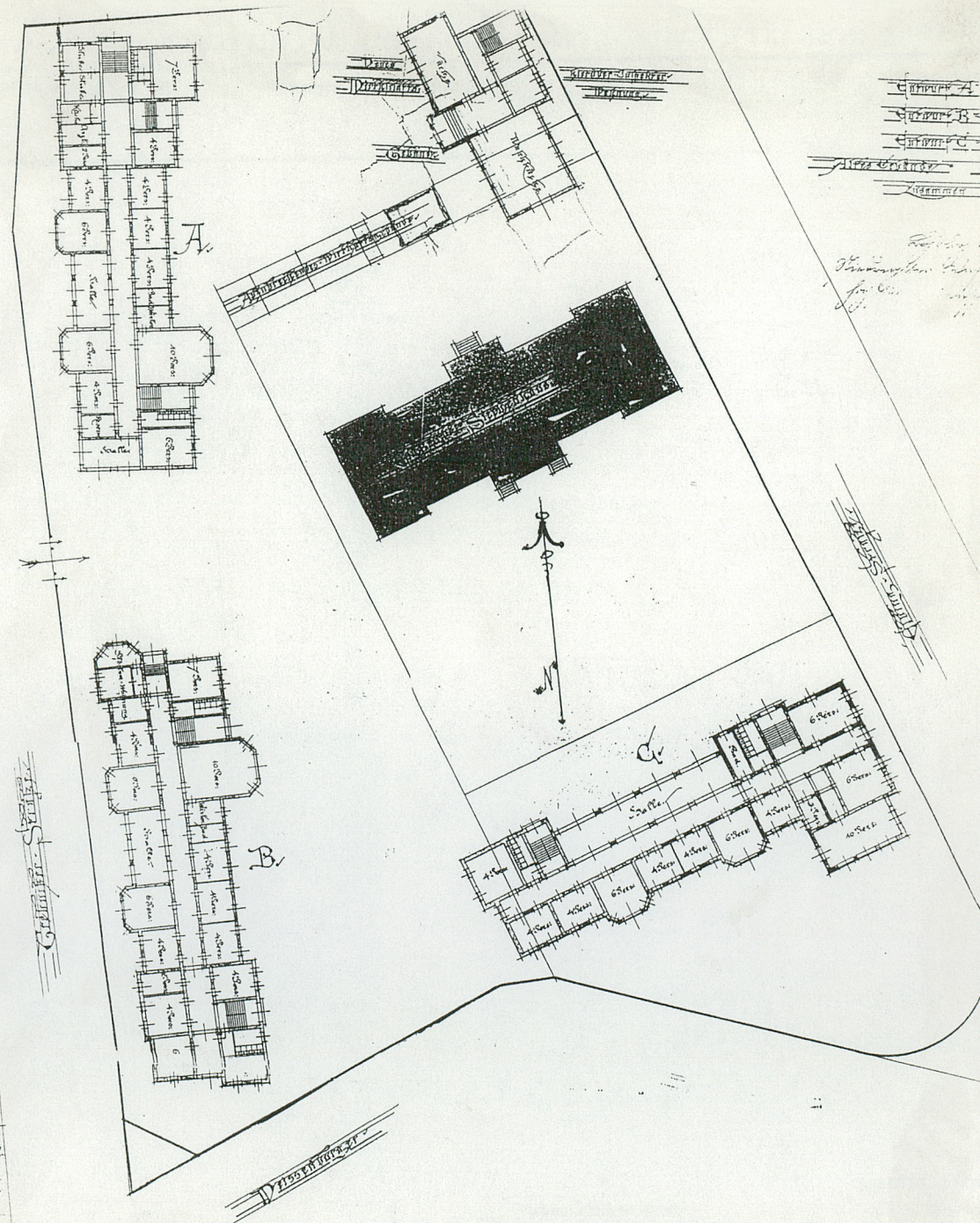
Miejsce przechowywania negatywów:

OZGraf. Z.P. Ostróda zam. 699 nakł. 23.600



"Wrocławski Przytułek przy ul. Trzebnickiej". Projekt elewacji północnej i wschodniej wyk. 7.XII 1894 r., sygnowany podpisem R.Plüddemanna i K. Klimma.

Wrocławski Przytułek



Plan sytuacyjny zespołu domów Przytułku dla Kalek. Rys. archiwalny wyk. 22 IV 1895 r. i sygnowany podpisami R.Plüddemanna i K.Klimma.

1. Miejscowość

Wrocław

2. Obiekt (nazwa jak w karcie)

Szpital, Ołbińska 32

3. Zawartość wkładki (nazwa obiektu lub materiału uzupełniającego)

Zdjęcia



1.



3.

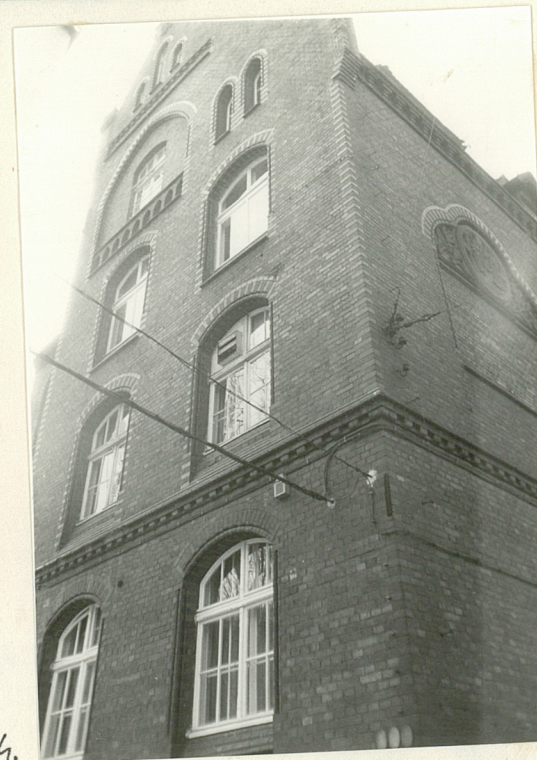
- 1/Elewacja północna.
- 2/Widok od strony półn.-połudn.
- 3/Elewacja południowa .
- 4/Ryzalit środkowy elewacji północnej.
- 5/Ryzalit elewacji wschodniej / fragment /.



2.



4.



5.

Wkładkę założył: Uszałowicz B. III 1993 r.

(Imię, nazwisko, data)

Miejsce przechowywania negatywów:

OZGraf. Z.P. Ostróda zam. 699 nakł. 23.600

Wzór ODZ 1978 r.



- 1/Elewacja zach.-część zach.
 2/ " " " wsch.
 3/Partia środkowa elewacji zachodniej.
 4/Ryzalit środkowy elewacji zachodniej.
 5/Widok na część południową elewacji zachodniej.

1. Miejscowość

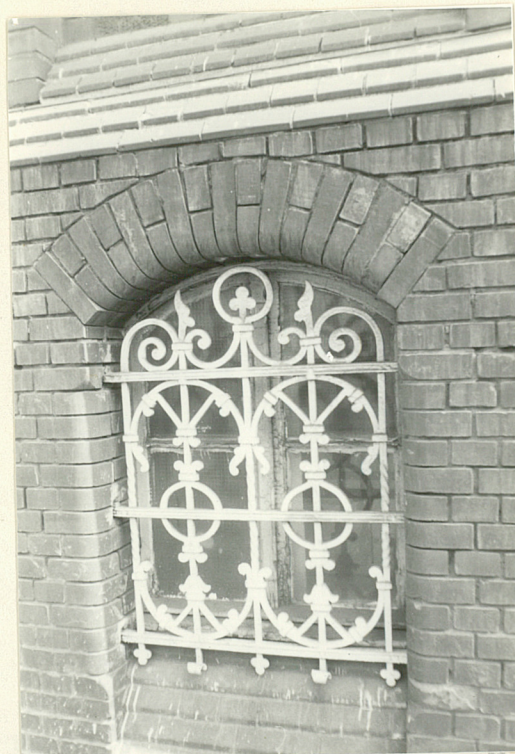
Wrocław

2. Obiekt (nazwa jak w karcie)

Szpital, Ołbińska 32

3. Zawartość wkladki (nazwa obiektu lub materiału uzupełniającego)

Zdjęcia



1.



2.



3.



4.

1/Krata w oknie piwnicy, strona półn.

2/Wejście główne w elewacji wschodniej.

3/Elewacja północna, fragment ryzalitu wschodniego.

4/Widok od strony północno-południowej /bis/ .

Wkładkę założył: B.Uszałowicz, IV 1993r.

(imię, nazwisko, data)

Miejsce przechowywania negatywów:

OZGraf. Z.P. Ostróda zam. 699 nakł. 23.600

Wzór ODZ 1978 r.



5.



6.

- 1/ Elewacja zachodnia, widok z ogrodu szpitalnego.
- 2/ Widok na ogród szpitalny, w kierunku południowym.
- 3/ Altana w ogrodzie szpitalnym.



7.