

1. Obiekt

KAMIENICA

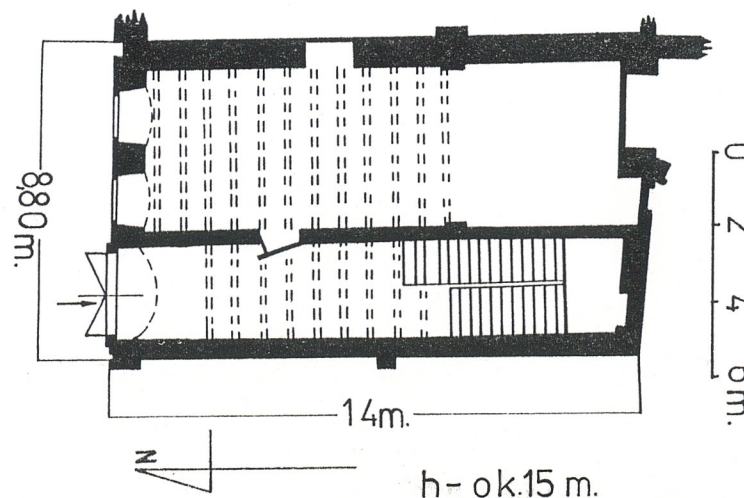
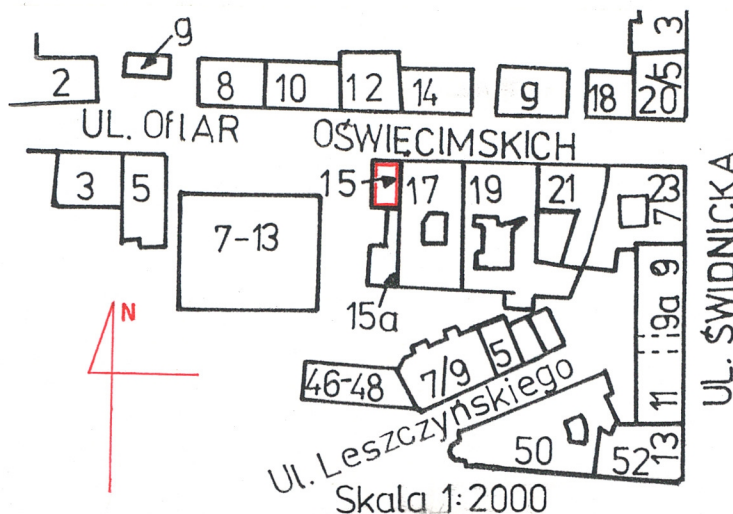
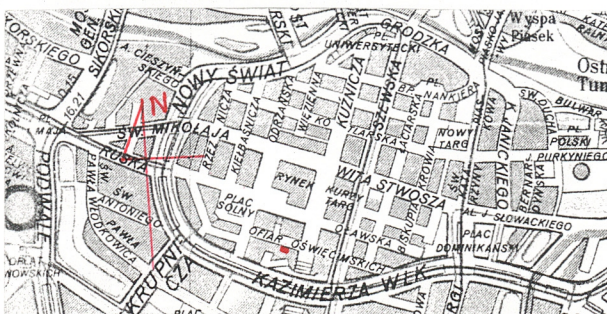
2. Czas powstania

XIV w., XV w.,
1587, 1887 r.

3. Miejscowość

WROCLAW

11. Zdjęcia, rzut, przekrój, sytuacja, orientacja



4. Adres

UL. OFIAR OŚWIECIMSKICH 15
AM 37 OB. STARE MIASTO

nr hipoteczny. KW [REDACTED], NR DZ. 8/31

5. Przynależność administracyjna

województwo wrocławskie
gmina Wrocław

6. Poprzednie nazwy miejscowości

X w.-VRATSLO, XII w.-VRATIZLAU,
XIII w.-WRACZELEW, WRATIZLA,
do 1945-BRESLAU

7. Przynależność administracyjna przed 1 VI 1975

województwo wrocławskie
powiat Wrocław

8. Właściciel i jego adres

Skarb Państwa reprezentowany przez
Wojewodę Wrocławskiego

9. Użytkownik i jego adres

j.w.

10. Rejestr zabytków

Nr A/2319/545/wm data 13.08.1997

Historia

Historia zabudowy działki położonej przy ul. Ofiar Oświęcimskich 15 sięga czasów średniowiecznych, o czym świadczą gotyckie mury zachowane w dużej części budynku. Parcela ta położona jest w pobliżu Rynku, po jego południowej stronie. Rynek oraz pludniowo - zachodnia część lewobrzeżnego Starego Miasta uważana jest za najstarszy fragment układu urbanistycznego powstałego wraz z drugą lokacją miasta, która miejsce w roku 1242. Ulica Ofiar Oświęcimskich, dawniej Junkernstraße, leżała na terenie najbardziej reprezentacyjnej i najbogatszej części ówczesnego miasta zwanej kwartałem kupców, którą wyznaczały ulice Świdnicka, Św. Mikołaja i wewnętrzna fosa. Pierwsze zabudowania przy ulicy Ofiar Oświęcimskich pojawiły się już w XIII wieku, jednak prawdopodobnie były to mało znaczące budowle związane z obiektami powstającymi przy południowej pierzei Rynku. Na podstawie przeprowadzonych, na terenie Starego Miasta badań architektonicznych oraz analizy ksiąg podatkowych historycy i architekci twierdzą, że ulica Ofiar Oświęcimskich była jedną z ulic gdzie powstawały liczne kamienice kupieckie. W XIV wieku liczono tam 14 patrycjuszowskich parcel. Jak podkreślają badacze reprezentacyjny charakter miała tylko południowa pierzeja ulicy, gdyż po jej północnej stronie stały tylne domy należące do posesji przyrynkowych. Za pierwszą historyczną wzmiankę o ulicy Ofiar Oświęcimskich przyjmuje się zapis z roku 1418, dotyczący spadku bliżej nieokreślonej nieruchomości tam położonej.

Na interesującej nas parceli nr 15 zabudowa istniała już w XIV wieku. Początkowo była to budowla bez piwnic posadowiona na fundamentach filarowo-lęgowych, których relikty potwierdziły przeprowadzone badania architektoniczne. Jeszcze w czasach gotyku, w wieku XV, budynek został przekształcony. Powstało wówczas założenie dwupiętrowe, o dwutraktowym układzie wewnątrz, podpiwniczone. Pomieszczenia piwnicy uzyskały zachowane do dnia dzisiejszego sklepienia kolebkowe. Kolejna znacząca przebudowa kamienicy miała, miejsce w czasach renesansu, około roku 1587. Objęto nią przede wszystkim wewnątrz obiektu, pozostawiając jednak jego dwutraktowy układ. Pomieszczenia na parterze i pierwszym piętrze przykryto stropami belkowymi z wsuwkami dekorowanymi polichromią o motywach roślinnych.

Sytuacja

Kamienica nr 15 przy ulicy Ofiar Oświęcimskich położona jest na terenie Starego Miasta Wrocławia, po południowej stronie ulicy, w zwartym szeregu domów. Względem ulicy budynek usytuowano kalenicowo.

Od strony wschodniej budynek połączony ścianą konstrukcyjną z kamienicą nr 17, po stronie zachodniej domu niewielki parking samochodowy, po stronie południowej znajduje się oficyna nr 15a mieszcząca pomieszczenia biurowe.

Materiał, konstrukcja, technika

Ściany

- ściany konstrukcyjne - z pełnej cegły na zaprawie wapiennej, tynkowane, gładkie, malowane;
- ściany działowe - o konstrukcji drewnianej wypełnionej cegłą, tynkowane, gładkie, malowane;
- ściany w poziomie piwnic o gotyckim wątku muru; w części z polnego kamienia;
- fasada - wyłożona gładką i ryflowaną cegłą klinkierową w kolorze jasnym;

Detal architektoniczny:

- cokół fasady oraz pilastry portalu - granitowe;
- pozostała część portalu, gzyms międzykondygnacyjny, gzyms koronujący, sterczyny szczytowe, parapety okienne oraz elementy dekoracyjne szczytu z czerwonego piaskowca;
- obramienia okienne, płyciny podokienne i nadokienne, fryz gzymsu koronującego wykonane ze sztucznego kamienia barwionego w kolorze czerwonym;

Sklepienia, stropy:

- piwnica - sklepienie kolebkowe, ceglane, częściowo otynkowane;
- na pozostałych kondygnacjach stropy belkowe przykryte deskami z podsufitką, tynkowane; na I kondygnacji po wsch. stronie strop drewniany z desek wsparty na gzymsie z konsolami
- III kondygnacji po stronie pld. - zach. sklepienie zwierciadlane wykonane w tynku;

14. Kubatura	15. Powierzchnia użytkowa	16. Przeznaczenie pierwotne	17. Użytkowanie obecne
z piwnicą - 2602 m	628 m	kamienica, z częścią usługową	nieużytkowana
18. Prace budowlane i konserwatorskie, ich przebieg i dokumentacja		19. Stan zachowania (fundamenty, ściany zewnętrzne, ściany wewnętrzne, sklepienia, stropy, konstrukcja dachu, wyposażenie i instalacje)	
<p>- parter przeznaczono na cele handlowe,</p> <p>- bieżące remonty mieszkań na wyższych kondygnacjach,</p> <p>dokumentacji technicznej brak</p>		<p>- stan zachowania fundamentów, ścian nośnych oraz detalu architektonicznego - dobry</p> <p>- stan zachowania ścian działowych, stropów, konstrukcji więźby dachowej, pokrycia dachu - zły</p> <p>- stan instalacji wodno-kanalizacyjnej, elektrycznej, odgromowej - zły</p> <p>- ściany piwnic ogólnie zawilgocone,</p> <p>- w pomieszczeniach mieszkalnych liczne ślady osypujących się tynków,</p> <p>- więźba dachowa mocno zawilgocona i prażona grzybem pleśniowym,</p> <p>- elewacje utrzymana poprawnie po stronie zach. widoczne ślady osypujących się tynków.</p> <p>- zachowane elementy wyposażenia: klatka schodowa - XVII, XIX w.; drewniane stropy - XVI, XVII w.; kamienny naczółek z datą „1587”;</p> <p>boazeria -XIX w.; fragmenty malarstwa ściennego XVI, XIX w.; żeliwny strop w sieni -XIX w.; skrzydła bramy - XIX w.</p>	
		20. Najpilniejsze postulaty konserwatorskie	
		<p>- osuszenie ścian piwnicy;</p> <p>- wymiana konstrukcji więźby dachowej;</p> <p>- wykonanie nowego pokrycia dachu;</p> <p>- wymiana instalacji wodno-kanalizacyjnej, elektrycznej, odgromowej;</p> <p>- wymiana stropów z możliwością ekspozycji zabytkowych belek po wykonanej konserwacji;</p> <p>- wykonanie nowych tynków;</p> <p>- remont klatki schodowej;</p> <p>- rewaloryzacja fasady;</p>	

21. Akta archiwalne (rodzaj akt, numer i miejsce przechowywania)

Akta Policji Budowlanej;teczka nr 2117 przechowywana w Miejskim Archiwum Pudowlanym we Wrocławiu ul. A.Cieszyńskiego 9

Akta Miasta Wrocławia Nowej Registratury;teczka nr 16864 przechowywana w Wojewódzkim Archiwum Państwowym we Wrocławiu ul. Pomorska 2

22. Bibliografia

- Adreßbuch der Stadt Breslau, Breslau 1837 - 1943.
- Chorowska M., Lasota Cz., O średniowiecznej kamienicy wrocławskiej na tle socjotopografi Starego Miasta, W: Architektura Wrocławia, Dom, t. I pod red. J. Rozpędowskiego, Wrocław 1995, s. 52 - 73.
- Chorowska M.; Średniowieczna kamienica mieszczańska we Wrocławiu, Wrocław 1994
- Habel P.; Führer durch Breslau, Breslau 1908.
- M. Karst, A. Zabłocka, Cz. Lasota; Kamienica, ul. Ofiar Oświęcimskich 15, Raport Serii Prace Instytutu Historii Architektury, Sztuki i Techniki Politechniki Wrocławskiej, Wrocław 1986, mps. w posiadaniu MKZ.
- Markgraf H., Die Straßen Breslau nach ihre Geschichten und ihren Namen, Breslau 1896.
- Projekt rewaloryzacji kamienicy, pod. kier. Z. Biernacki, Wrocław 1986.
- Scheuermann G., Das Breslau Lexikon, 1994.

23. Źródła ikonograficzne i fotografie (rodzaj, miejsce przechowywania, sygnatury)

24. Uwagi różne

25. Opracował

tekst Andrzej Czyszczoń, VII. 1997

A. Czyszczoń

plany, rysunki Andrzej Czyszczoń, VII. 1997

A. Czyszczoń

zdjęcia fotograficzne Andrzej Czyszczoń, VII. 1997

A. Czyszczoń

miejsce przechowywania negatywów — w posiadaniu autora

KARTA PO WYPEŁNIENIU PODLEGA OCHRONIE NA PODSTAWIE PRZEPISÓW PRAWA AUTORSKIEGO

26. Adnotacje o inspekcjach, informacje o zmianach (daty, imiona i nazwiska wypełniających)

27. Załączniki

Wkładki do kart ewidencyjnych - szt. 9

1. Miejscowość, gmina, województwo	2. Obiekt (nazwa jak w karcie)	3. Zawartość wkładki (nazwa obiektu lub materiału uzupełniającego)
WROCŁAW	KAMIENICA	c.d. punktu 12 c.d. punktu 13

ciąg dalszy punktu 12

Fragmety stropów zachowane są do dnia dzisiejszego pod zawieszonym sufitem z końca XIX wieku. Polichromią o motywach roślinnych dekorowane były również ściany klatki schodowej. W czasie tej przebudowy kamienicę podwyższono o jedną kondygnację. Z tego czasu zachował się w kamienicy naczółek z datą 1587, obecnie wmurowany w ścianę klatki schodowej. W XVII/XVIII wieku w kamienicy założono, zachowaną z dużej części do dzisiaj klatkę schodową. Także w tym czasie, w pomieszczeniu frontowym drugiego piętra, pod stropem, z wykorzystaniem jego konstrukcji podwieszono pozorne sklepienie zwierciadlane. Dane dotyczące właścicieli tego obiektu znane są dopiero od lat 40 XIX wieku. Do początków XX wieku nieruchomość zabudowana nosiła nr 9. Do 1848 roku kamienica należała do kupca C.A.Köpke zajmującego się początkowo handlem płótnem, później handlem zbożem i artykułami kolonialnymi. Przed rokiem 1852 właścicielem posesji został Conrad Kißling. W rękach rodziny Kißling budynek pozostawał do czasów II wojny światowej. Conrad Kißling w zakupionej kamienicy prowadził znaną piwiarnię, później przekształcając ją w dużą restaurację, której głównym atutem był duży wybór wysokogatunkowego markowego piwa. W kamienicy mieściło się również mieszkanie właściciela. Pozostałe pomieszczenia były odnajmowane osobom prywatnym i instytucjom. Ostateczny kształt omawiana kamienica otrzymała w trakcie kolejnych przebudów podejmowanych w latach 80 XIX wieku. W roku 1878 dokonano przebudowy oficyn i remontu restauracji mieszczącej się w tylnej części domu. Na parterze, we frontowej części mieściły się biura. W roku 1885 opracowany został projekt kanalizacji obiektu. Na jego podstawie można sądzić, że już wtedy kamienica posiadała obecne rozplanowanie przestrzenne. W roku 1884 przebudowano schody prowadzące do piwnicy. Ważną datą dla omawianego obiektu jest rok 1887, kiedy to wydana została zgoda na przebudowę

elewacji kamienicy. Niestety nie znamy nazwiska autora tego projektu. Na przełomie XIX i XX wieku Conrad Kißling wykupił budynki na przyległych do kamienicy posesjach, dzięki czemu mógł znacznie powiększyć należącą do niego restaurację. Wówczas zajmowała ona partery czterech kamienic. W roku 1911 nastąpiła zmiana numeracji ulicy Junkernstraße. Interesujący nas budynek uzyskał nr 15 obowiązujący do dnia dzisiejszego.

Kamienica wzniesiona w stylu neomanierystycznym

ciąg dalszy punktu 13*Więźba dachowa i pokrycie:*

- konstrukcja drewniana stolcowa
- pokrycie stromych połaci dachu płd. i płn. - dachówka karpiówka układana w koronkę;
- pokrycie części płaskiej dachu - papa na deskach;
- pokrycie szczytu - płyty eternitowe;
- pokrycie zach. i wsch. lukarny - blacha cynkowa, płd. lukarny papa na deskach;

Podłogi, posadzki:

- w piwnicy - posadzki ceglano - cementowe;
- w sieni - posadzka ceramiczna;
- w pozostałych kondygnacjach z desek, uzupełniana klepką dębową i wykładziną;
- na poddaszu z surowych desek;

Schody:

- w piwnicy - jednobiegowe, o kamiennych stopniach;

- w sieni - dwubiegowe powrotne, żeliwne nitowane, o ażurowej konstrukcji ze stopniami drewnianymi, balustrady żeliwne z ozdobnymi kutymi tralkami o formie stylizowanego ornamentu kandelabrowego z drewnianą poręczą;

- na pozostałych kondygnacjach - zabiegowe drewniane o konstrukcji słupowo - policzkowej, balustrady pełne z płasko ciętymi tralkami.

Otwory:

okna - prostokątne;

- okna w I kondygnacji jednopolewne na metalowych ramach,
- okna w II, III, kondygnacji drewniane o konstrukcji skrzynkowej, dwuskrzydłowe czteropolewne ze śłemiem przechodzącym i listwą przymykową;

- okna w IV kondygnacji drewniane o konstrukcji skrzynkowej, dwuskrzydłowe,

- okna w lukarnach wsch., zach., płd. drewniane jednopolewne,
- okna w szczycie drewniane, zamknięte półokrągłym łukiem, czteropolewne ze śłemiem przechodzącym i listwą przymykową;

drzwi - prostokątne; wejście główne zamknięte półokrągłym łukiem;

- drzwi zewnętrzne prowadzące do piwnicy - żeliwne, dwuskrzydłowe, zdobione ornamentem geometrycznym;

- drzwi prowadzące do budynku - drewniane, dwuskrzydłowe, zamknięte półokrągłym pełnym łukiem zdobione płycinami;

- drzwi wewnątrz budynku w sieni - drewniane jednoskrzydłowe, pełne, płycinowe o historyzujących formach zwieńczone supraportą;

- drzwi w pozostałych kondygnacjach płycinowe oraz płytowe współczesne;

Rzut:

Budynek w zabudowie szeregowej wzniesiony na planie prostokąta, dwutraktowy. Schody usytuowane w południowej części domu.

Bryła:

Bryła zwarta, budynek czterokondygnacyjny, podpiwniczony, przykryty dachem o stromych połaciach półn. i płd., w części środkowej dach płaski o

niewielkim kącie nachylenia skierowanym w stronę płd. Łularny i szczyt przykryte dachem dwuspadowym.

Elewacje:

Fasada (elewacja północna) trójosiowa, czterokondygnacyjna wyłożona cegłą klinkierową gładką w górnej części parteru, na pozostałych kondygnacjach ryflowaną i gładką z której ułożono w romboidalną sieć. Naroża fasady na całej wysokości boniowane. Wysoki cokół do 1/3 wysokości parteru elewacji wyłożony granitową okładziną zwieńczoną wydatnym profilowanym gzyms-cokołowym. W kondygnacji pierwszej w osi pierwszej od zachodu szeroki zamknięty półokrągłym łukiem otwór bramy wejściowej ujęty ozdobnym portalem. Otwór flankowany jest ustawionymi na niewysokich cokołach gładkimi pilastrami o żłobkowanych głowicach zwieńczonych szeroką plintą. Na nich oparto ujętą profilowanymi opaskami szeroką archiwoltą spiętą wydatnym kluczem z płaskorzeźbioną cyfrą „9”. Na archiwoltie widoczne ślady po skutej inskrypcji „CONRAD KISSLING”. Archiwolta ujęta prostokątną płyciną w wąskich opaskach o wklęsłe wyciętych górnych narożach zdobionych płaskimi wolutami. Wycięte naroże i krawędź archiwoltę spięte kwadratowym rautem. Całość wieńczy trójkątny naczółek obwiedziony odcinkami szerokiego profilowanego gzymsu o formie analogicznej jak forma gzymsu międzykondygnacyjnego. W portalu dwuskrzydłowa brama wejściowa o neobarokowych formach. Dolna część skrzydeł oddzielona opaską (ob. zachowaną tylko na skrzydle zach.) zdobiona prostokątną poziomą płyciną o półkoliście wyciętych narożach ujęta opaską w formie wałka. W środkowej części obu skrzydeł pionowa płycina o dolnej i górnej krawędzi ukształtowanej wklęsło - wypukle ujęta opaską w kształcie wałka, zdobiona płyciną o zarysie kartusza herbowego, nad którym niewielka kampanula. W górnej części obu skrzydeł wykrojowe otwory ujęte wałkiem, zabezpieczone kutą kratą w formie kratki regencyjnej. W przyziemiu osi środkowej parteru prostokątny otwór drzwiowy prowadzący do piwnicy, w którym dwuskrzydłowe metalowe drzwi wzmocnione nabijaną kratownicą. W dolnej części obu skrzydeł środkowe pole zdobione prostokątną poziomą płyciną o wklęsłe wyciętych narożach; w polach narożnych niewielkimi płycinami o analogicznym wykroju wypełnionym rautem. Środkowe pole górnej części skrzydeł dekorowane prostokątną pionową płyciną o analogicznym wykroju. Okalającą ją pola wydzielone przez kratownicę wypełnione ażurowym ornamentem o formie połączonych kół.

1. Miejscowość, gmina, województwo	2. Obiekt (nazwa jak w karcie)	3. Zawartość wkładki (nazwa obiektu lub materiału uzupełniającego)
WROCŁAW	KAMIENICA	c.d. punktu 13 Spis ilustracji

W osi drugiej i trzeciej od zachodu prostokątne otwory okienne ujęte szerokimi, złożonymi z boni o gładkich lustrach, opaskami zdobionymi kluczem z rautem. Kondygnacja pierwsza od drugiej oddzielona szerokim profilowanym wydatnym gzymsem.

W pozostałych kondygnacjach w każdej z osi prostokątne otwory okienne. W kondygnacji II otwory okienne ujęte wąskim obramowaniem przewiązanym w połowie wysokości opaską, zdobione niewielkimi uszakami dekorowanymi rautem. Pod parapetami prostokątne podokienniki wsparte na gzymsie międzykondygnacyjnym, obwiedzione szerokimi opaskami zdobione ornamentem okuciowym z kaboszonami i rozetą. Obramienia okienne zwieńczono profilowanymi odcinkami gzymsu, nad którymi naczółek o wykroju łuku odcinkowego zdobiony promieniście ułożonymi ceglami klinkierowymi ze sztucznego kamienia. Między kondygnacją II i III po obu stronach środkowego otworu okiennego ozdobne metalowe kotwy. W kondygnacji III otwory okienne ujęte wąskimi obramieniami z niewielkimi uszakami. Obramienie przewiązane w połowie wysokości szeroką opaską z kaboszonem. Parapety oraz zwieńczenia otworów okiennych w formie odcinka profilowanego gzymsu. Parapet wsparty na niewielkich konsolach dekorowanych kwadratowym kaboszonem o wklęsłe wyciętych narożach. Dolne krawędzie konsol dekorowane lezkami. Pod parapetami otworów okiennych, między konsolami wyrobiona w tynku płycina o wklęsło - wypukłym zarysie; w środkowej części zdobionej wydatnym rautem nieco wydłużona o krawędziach dekorowanych wolutami. Otwory okienne zwieńczone wspartym na odcinku profilowanego gzymsu naczółkiem o wykroju łuku odcinkowego wyłożonego z beżowej cegły klinkierowej, luk naczółka dekorowany kluczem z kaboszonem. Pole naczółka wypełniono ornamentem okuciowym wzbogaconym akantu i motywem muszli. Kondygnacja III od IV oddzielona opaską zdobioną rytmicznie rozstawionymi rautami. Otwory okienne IV kondygnacji nieco mniejsze od pozostałych obwiedzione opaską z niewielkimi uszakami; parapety wsparte na niewielkich wolutowych żłobkowanych

konsolach. Otwory okienne zwieńczone profilowanym odcinkiem gzymsu. Fasada zwieńczona profilowanym gzymsem koronującym wspartym na, rytmicznie rozstawionych, wydatnych konsolach w formie tryglifu, dzielących szeroki fryz na trzy pola będące jednocześnie zwieńczeniem obramień okiennych IV kondygnacji. Każde z pól zdobione kluczem w formie rauta ujętym wolutami. Oś środkowa fasady w partii dachu zwieńczona dwuosiowym szczytem ujętym wydatnymi spływami. Powierzchnia szczytu wyłożona analogicznie jak kondygnacje fasady - ceglą klinkierową, zdobiona bogatym detałem architektonicznym. W centrum szczytu prostokątne zamknięte półkolistym łukiem bliźniacze otwory okienne w szerokich obramieniach podzielonych pilastrem o żłobkowanej głowicy, pod którą niewielkie woluty, obramienia otworów okiennych spięte wydatnym kluczem, między łukami obramień raut. Szczyt flankowany szerokimi tokańskimi pilastrami przewiązanymi opaskami. Dolna część pilastra oddzielona wąską opaską zdobioną prostokątną płyciną o wklęsłe wyciętych narożach. Opaska łącząca w połowie wysokości pilastry z obramieniem otworów okiennych zdobiona rautem; w górnej części pilastry zdobione rautem i kampanulą. Szczyt zwieńczony szerokim profilowanym gzymsem o końcach zdobionych tryglifem. Nad gzymsem ujęta niewielkimi wolutami flankowana hermowymi pilastrami o wolutowych głowicach zdobionych kaboszonami, kwadratowa płycina, w której tondo o profilowanych krawędziach dekorowanych trapezowymi klincami. W tondzie litery „CK”. Po obu stronach nadstawki sterczyny w formie ustawionych na cokółkach kul. Całość zwieńczona półkolistym obwiedzionym profilowanym gzymsem naczółkiem, zdobionym motywem muszli. Po obu stronach szczytu lukarny o kwadratowych otworach okiennych przykryte dwuspadowymi dachami.

Elewacja zachodnia bez otworów okiennych i podziałów architektonicznych.

Elewacja południowa dwuosiowa o zróżnicowanych wykrojach otworów okiennych, zwieńczona profilowanym gzymsem koronującym. W osi pierwszej od zachodu prostokątny otwór drzwiowy. W dachu niewielka lukana

o dwóch prostokątnych otworach okiennych przykryta dwuspadowym dachem.

Wnętrze

Frontowe pomieszczenie w północno - wschodniej części parteru przykryte drewnianym stropem na belkach, między którymi ukośnie ułożone deski. Całość oparta o szerokie profilowane podciągi zdobione kaboszonami, wsparte na rytmicznie rozstawionych wolutowych żłobkowanych konsolach. Pomieszczenie w 1/3 wysokości wyłożone boazerią zdobioną płycinami o profilowanych krawędziach. Górną część boazerii wydzieloną opaską zaakcentowaną rytmicznie rozstawionymi pionowymi żłobkowanymi opaskami wspartymi na raurcie i umieszczoną pod nim połową rozet. Boazeria zwieńczona szeroką belką. W ścianie wschodniej pomieszczenia półkuliście zamknięty otwór wejściowy (obecnie zamurowany) ujęty drewnianym profilowanym obramieniem o archiwoltcie spiętej kluczem z rautem. Archiwolta ujęta prostokątną płyciną. Przestrzeń między archiwoltą a krawędziami płyciny ozdobiono trójkątnymi polami. Ościeża otworu wejściowego zdobione poziomymi płycinami. Górna część ścian wyłożona tłoczoną tapetą.

Nad sienią metalowy strop wzmocniony kratownicą z żeliwnych pasków. W centrum stropu eliptyczny plafon; w polach narożnych kuty ornament złożony z liści akantu i szyszki ze spiralnie skręconego pręta. Na ścianie w północnej części sieni zachowane fragmenty boazerii zdobionej płycinami zwieńczonej profilowanym gzymsem na konsolach. Na pozostałej części ściany widoczne duże fragmenty polichromii o geometrycznych motywach zwieńczonej meandrem. W ścianie wschodniej prostokątny otwór drzwiowy (obecnie zamurowany) w drewnianym profilowanym obramieniem z uszakami; szerokie nadproże ujęte niewielkimi wolutami zwieńczone profilowanym gzymsem wspartym na wolutowych konsolach zdobionych liściem akantu.

W ścianie klatki schodowej między I a II kondygnacją wmurowany renesansowy naczółek: ujęty wolutami, prostokątny zamknięty łukiem odcinkowym zwieńczonym profilowanym gzymsem. W polu naczółka data „1587”.

Instalacje:

wodno - kanalizacyjna, elektryczna, odgromowa.

Spis ilustracji

1. fasdada (elewacja pln.)
2. rzut I kondygnacji
3. plan sytuacyjny
4. plan lokalizacyjny
5. elewacja zachodnia (ściana szczytowa)
6. elewacja południowa
7. portal
8. drzwi wejściowe do piwnicy
9. I kondygnacja, otwór okienny
10. II kondygnacja, otwór okienny
11. III, IV kondygnacja, otwory okienne
12. fasada, lukarna
13. elewacja południowa, lukarna
14. więźba dachowa
15. więźba dachowa
16. więźba dachowa
17. sień
18. klatka schodowa
19. strop sieni
20. klatka schodowa
21. klatka schodowa
22. klatka schodowa, fragment ściany
23. I kondygnacja, drzwi
24. naczółek z datą 1587
25. klatka schodowa, fragment polichromii
26. sień, fragment polichromii
27. sień, fragment ściany
28. piwnica
29. piwnica
30. piwnica
31. piwnica
32. I kondygnacja, fragment wnętrza.
33. I kondygnacja, fragment wnętrza
34. I kondygnacja, fragment wnętrza.

1. Miejscowość, gmina, województwo	2. Obiekt (nazwa jak w karcie)	3. Zawartość wkładki (nazwa obiektu lub materiału uzupełniającego)
WROCŁAW	KAMIENICA	Spis ilustracji, c.d.

- 36.II kondygnacja, fragment wnętrza
- 37.II kondygnacja, fragment wnętrza
- 38.II kondygnacja, fragment wnętrza
- 39.II kondygnacja, fragment wnętrza, strop
- 40.II kondygnacja, fragment wnętrza, strop
- 41.III kondygnacja, fragment wnętrza
- 42.III kondygnacja, fragment wnętrza
- 43.III kondygnacja, fragment wnętrza, strop
- 44.III kondygnacja, fragment wnętrza, strop
- 45.IV kondygnacja, fragment wnętrza
- 46.IV kondygnacja, fragment wnętrza, strop

1. Miejscowość

WROCLAW

2. Obiekt (nazwa jak w karcie)

KAMIENICA

3. Zawartość wkładki (nazwa obiektu lub materiału uzupełniającego)

DOKUMENTACJA FOTOGRAFICZNA



5



6



7

Wkładkę założył: Andrzej Czystoch lipiec 1997
(imie, nazwisko, data)

Miejsce przechowywania negatywów: w posiadaniu autora



8



9



10

1. Miejscowość

WROCLAW

2. Obiekt (nazwa jak w karcie)

KAMIENICA

3. Zawartość wkładki (nazwa obiektu lub materiału uzupełniającego)

DOKUMENTACJA FOTOGRAFICZNA



11



12



13

Andrzej Czystoch lipiec 1997

Wkładkę założył:
(Imię, nazwisko, data)

w posiadaniu autora

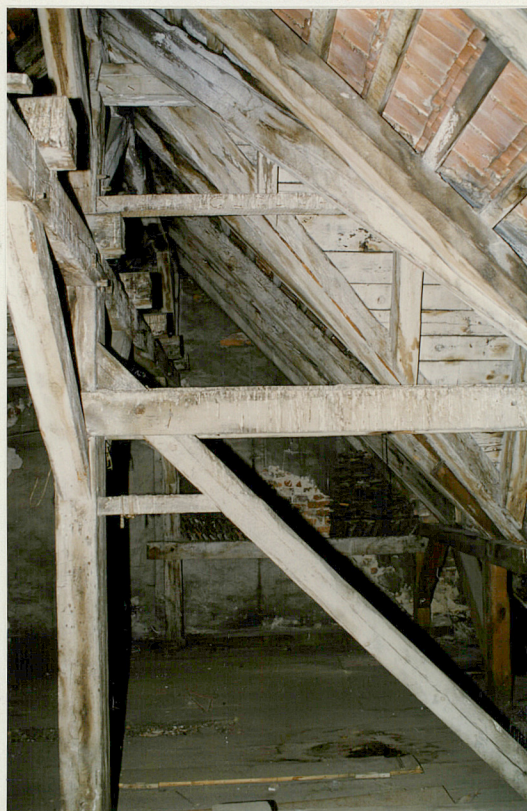
Miejsce przechowywania negatywów:



14



15



16



17

1. Miejscowość WROCŁAW	2. Obiekt (nazwa jak w karcie) KAMIENICA	3. Zawartość wkładki (nazwa obiektu lub materiału uzupełniającego) DOKUMENTACJA FOTOGRAFICZNA
---------------------------	---	--



18



19



20



21

Andrzej Czyszczoń lipiec 1997

Wkładkę założył:
(imię, nazwisko, data)

Miejsce przechowywania negatywów:
w posiadaniu autora



22



23



24



25



26

1. Miejscowość WROCŁAW	2. Obiekt (nazwa jak w karcie) KAMIENICA	3. Zawartość wkładki (nazwa obiektu lub materiału uzupełniającego) DOKUMENTACJA FOTOGRAFICZNA
----------------------------------	--	---



27



28



29



30

Andrzej Czyszczoń lipiec 1997

Wkładkę założył:
(imię, nazwisko, data)

Miejsce przechowywania negatywów:
w posiadaniu autora



31



32



33



34



35

1. Miejscowość WROCŁAW	2. Obiekt (nazwa jak w karcie) KAMIENICA	3. Zawartość wkładki (nazwa obiektu lub materiału uzupełniającego) DOKUMENTACJA FOTOGRAFICZNA
----------------------------------	--	---



36



37



38

Wkładkę założył: **Andrzej Czyszczoń** lipiec 1997
(imię, nazwisko, data)

Miejsce przechowywania negatywów: **w posiadaniu autora**



39



40



41



42

1. Miejscowość
WROCŁAW

2. Obiekt (nazwa jak w karcie)
KAMENICA

3. Zawartość wkładki (nazwa obiektu lub materiału uzupełniającego)
DOKUMENTACJA FOTOGRAFICZNA



43



44



45



Wzór 216 1978 r.

Andrzej Czyszczoń lipiec 1997

Wkładkę założył:
(imię, nazwisko, data)

Miejsce przechowywania negatywów: **w posiadaniu autora**