

KRAJOWY OŚRODEK BADAŃ I DOKUMENTACJI ZABYTEKÓW W WARSZAWIE

KARTA EWIDENCYJNA ZABYTEKÓW ARCHITEKTURY I BUDOWNICTWA

Nr

11334

1. Obiekt

**BUDYNEK BIUROWY (ZAKŁAD ELEKTRONICZNEJ  
TECHNIKI OBLICZENIOWEJ ZETO)**

2. Czas powstania

1965-1969

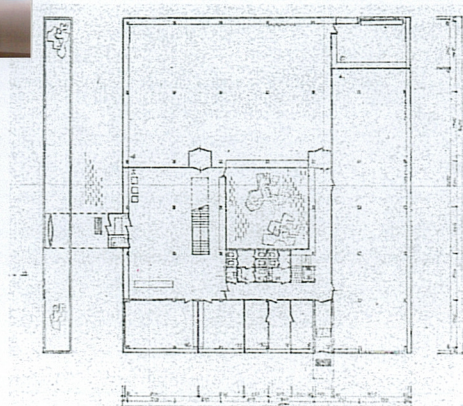
3. Miejscowość

**WROCLAW**

11. Zdjęcia, rzut, sytuacja, orientacja



1.



1.

4. Adres

Ul. Ofiar Oświęcimskich 7-13

nr ewidencyjny działki 10 AM 37

nr księgi wieczystej KW [REDACTED]

5. Przynależność administracyjna

województwo dolnośląskie

powiat dolnośląskie

gmina Wrocław

6. Poprzednie nazwy miejscowości

-

7. Przynależność administracyjna przed 01.01.1999

województwo wrocławskie

gmina Wrocław

8. Właściciel i jego adres

Zakład Elektronicznej Techniki  
Obliczeniowej ZETO, spółka z o. o.  
ul. Ofiar Oświęcimskich 7-13  
50-069 Wrocław

9. Użytkownik i jego adres

j.w.

10. Rejestr zabytków

-



Budynek biurowy ZETO został zaprojektowany w 1965 r. przez znanych wrocławskich architektów – Annę i Jerzego Tarnawskich. Oboje ukończyli studia architektoniczne na Politechnice Wrocławskiej i od 1952 r. rozpoczęli pracę w „Miastoprojekcie-Wrocław”. Razem z W. Czerechowskim, R. Natusiewiczem i R. Jędrakiem projektowali w połowie lat 50. tzw. Plac Młodzieżowy, czyli zabudowę wschodniej strony ul. Świdnickiej, od Rynku do ul. Kazimierza Wielkiego. Na przełomie lat 50 i 60. w zespole z W. Czerechowskim i R. Natusiewiczem pracowali nad projektami nowej zabudowy placu Nowy Targ i jego okolic. W latach 60. opracowywali również koncepcje dla osiedli w Oławie i Oleśnicy, a także projekty budynków biurowych (w tym ZETO, ETOB przy ul. Braniborskiej we Wrocławiu oraz Ośrodek Obliczeniowy Jelczańskich Zakładów Samochodowych). Budynkiem, który przyniósł architektom ogólnopolski rozgłos, jest Dolmed (Centrum Diagnostyki Medycznej we Wrocławiu, przy ul. Legnickiej), ukończone w 1977 r. nowoczesne centrum medyczne o charakterystycznym kształcie odwróconej, przeszklonej piramidy, skonstruowanej z rotundą klatki schodowej i starannie zakomponowaną zielenią i małą architekturą. Za tę realizację architekci otrzymali nagrodę Polskiego Komitetu Automatycznego Przetwarzania Informacji. W latach 80. opracowywali m. in. projekty modernizacji Nowego Targu. W czasie długoletniej pracy w „Miastoprojekcie-Wrocław” otrzymali liczne nagrody i odznaczenia: nagrodę Komitetu do Spraw Urbanistyki i Architektury (w 1958 i 1963), nagrodę Miasta Wrocławia w 1970, nagrodę Ministra Budownictwa i Przemysłu Materiałów Budowlanych (w 1977). J. Tarnawski został za swoją pracę odznaczony Krzyżem Kawalerskim Orderu Odrodzenia Polski, A. Tarnawska Srebrnym Krzyżem Zasługi. Dziś oboje są na emeryturze.

Projekt Zakładu Elektronicznej Techniki Obliczeniowej (ZETO) powstał w 1965 r., w pracowni W. Czerechowskiego, według założeń projektowych z października 1964r. Decyzja lokalizacyjna została wydana 20. 01. 1965 przez Głównego Architekta miasta Wrocławia, Zbigniewa Bodaka. Inwestorem był Zakład Elektronicznej Techniki Obliczeniowej, a wykonawcą nowej siedziby przy ul. Ofiar Oświęcimskich, zaprojektowanej przez A. i J. Tarnawskich i konstruktora St. Kamińskiego, było Wrocławskie Przedsiębiorstwo Budowlane. Nowy obiekt miał mieć nowoczesny i reprezentacyjny charakter – specjalnie zaprojektowane pomieszczenia na parterze przeznaczono dla elektronicznych maszyn cyfrowych (czyli prototypów pierwszych polskich komputerów). Budynek miał przyciągać wrocławian nie tylko nową technologią, ale i usługami - na I piętrze umieszczono bar z tarasem. Budowę ZETO rozpoczęto w 1967 r., ukończono w 1969 r.

## **SYTUACJA**

Budynek wolnostojący, zlokalizowany w centrum Wrocławia, w południowej części Starego Miasta, przy ul. Ofiar Oświęcimskich, łączącej pl. Solny i ul. Świdnicką, w obrębie bloku zabudowy ograniczonego ulicami Kazimierza Wielkiego, S. Leszczyńskiego, Świdnicką, Ofiar Oświęcimskich i E. Gepperta. Od północy budynek sąsiaduje z domami mieszkalnymi (kamienice z XIX w. i budynki odbudowane po wojnie), od południa z blokami z początku lat 60. (stanowiącymi część ul. Kazimierza Wielkiego) oraz dwoma blokami i dwiema kamienicami, usytuowanymi wzdłuż wąskiej ul. S. Leszczyńskiego. Po przeciwległej stronie ul. Ofiar Oświęcimskich znajdują się cztery odbudowane na pocz. lat 50. kamienice, z podcieniem na parterze (wylot Zaułka J. Grotowskiego, prowadzącego do Rynku). Po obu stronach kamienic – rzędy garaży. Na tyłach budynku zielone podwórze, z trawnikiem, wysokimi drzewami i kwietnikami.

Budynek cofnięty względem linii zabudowy, poprzedzony pasem trawnika, z trzema masztami na flagi i z kilkoma wysokimi drzewami (m. in. rozłożysta wierzba płacząca). Wzdłuż elewacji bocznych – pasy trawnika, żywopłoty i chodniki. Wejście główne i wejście do sklepu firmowego od strony ul. Ofiar Oświęcimskich, wejścia gospodarcze od strony zachodniej i od podwórza. Wjazd do podziemnych garaży od podwórza. Dojazd do budynku od strony ul. Kazimierza Wielkiego. Parking od strony ul. Ofiar Oświęcimskich i ul. S. Leszczyńskiego.

## **MATERIAŁ, KONSTRUKCJA, TECHNIKA**

### Ściany

Ławy fundamentowe żelbetowe, stopy słupów prefabrykowane, ściany piwnic wylewane, żelbetowe, ściany wyższych kondygnacji – warstwowe, prefabrykowane, słupy prefabrykowane. Ścianki działowe w większości przeszklone.

Na elewacjach poziome pasy w okładzinie z terrakoty, w formie czarno-białej mozaiki (w układzie: pas czarny, pas szachownicy czarno-białej, pas czarny, pas szachownicy czarno-białej). Wysunięty daszek nad głównym wejściem w czarnej terrakocie, ścianka dekoracyjna tynkowana, z domieszką lastrico oraz miału żółtego i zielonkawego szkła, z dekoracją z białych izolatorów ceramicznych. Ściany patio na wysokości drugiej kondygnacji częściowo przeszklone ściankami z luksferów. Przy południowo-zachodnim narożniku osłona z blachy trapezowej, na całą wysokość budynku.

### Stropy

Prefabrykowane; stropodach z płyt żużlobetonowych, przewietrzany.

### Podłogi, posadzki

Lastrico i płytki PCW, w garażach – cementowe.



<p>Kubatura</p> <p>12254 m</p>	<p>15. Powierzchnia użytkowa</p> <p>3323 m<sup>2</sup></p>	<p>16. Przeznaczenie pierwotne</p> <p>biurowe</p>	<p>17. Użytkowanie obecne</p> <p>biurowe</p>
<p>18. Prace budowlane i konserwatorskie, ich przebieg i dokumentacja (po 1945 r.)</p> <p>W budynku nie był przeprowadzany żaden generalny remont. W latach 2005-2008 zmieniono kilka elementów: odnowiono hall wejściowy (podwieszany sufit, płytki gresowe na podłodze, jaskrawa kolorystyka), prowizorycznie podklejono fragmenty okładziny, wymieniono ślusarkę głównego wejścia na profile plastikowe, wydzielono sklep na parterze, z osobnym wejściem od ulicy. W 2008 r. została wycięta wysoka brzoza, rosnąca na patio.</p>		<p>19. Stan zachowania (fundamenty, ściany zewnętrzne, ściany wewnętrzne, sklepienia, stropy, konstrukcje dachowe, pokrycie dachu, wyposażenie i instalacje)</p> <p>Do określenia stanu technicznego konstrukcji budynku niezbędna jest specjalistyczna ekspertyza. Zewnętrzny stan zachowania budynku – średni. Czarno-biała okładzina brudna, z zaciekami i ubytkami (na ścianie wschodniej i w patio – odpadły całe płyty okładziny). Na ścianie wspierającej daszek nad wejściem głównym – pęknięcia, zacieki, uszkodzony jeden z dekoracyjnych izolatorów ceramicznych. W partiach cokołu – graffiti i ponaklejane na ścianę plakaty. Ślusarka okienna zakurzona, matowa. Żaluzje, zasłaniające wysokie okna, pogieęte i zniszczone. Drzwi do garaży z łuszczącą się farbą. Część luksferów w patio – popękana. Neon nie działa. Patio nieużywane, z zaniedbaną zielenią.</p> <p>Na wygląd budynku negatywnie wpływają chaotycznie rozmieszczone tablice informacyjne i reklamy oraz pozastłaniane różnego rodzaju zasłonami, firankami i żaluzjami okna.</p> <p>Zieleń wokół obiektu zaniedbana; ubytki i nierówności w płytach chodnikowych.</p> <p>20. Istniejące zagrożenia, najpilniejsze postulaty konserwatorskie</p> <p>Koniecznym jest ujęcie budynku na wrocławskiej Liście Dóbr Kultury Współczesnej (ewentualnie rozważyć wpisanie budynku do rejestru zabytków).</p> <p>Budynek wymaga starannego remontu:</p> <ul style="list-style-type: none"> <li>– w żadnym wypadku nie można budynku termomodernizować ani zmieniać jego bryły</li> <li>– wskazane jest wymycie okładziny, uzupełnienie ubytków płytkami takiego samego rodzaju i koloru</li> <li>– zachowanie oryginalnej ślusarki oraz obrotowego systemu otwierania okien</li> <li>– zainstalowanie nowych, jednakowych na wszystkich piętrach metalowych żaluzji lub jasnych rolet (białych lub jasnoszarych)</li> <li>– wymiana zniszczonych luksferów na nowe, takie same</li> </ul> <p>cd. załącznik nr 2</p>	



21. Akta archiwalne (rodzaj akt, numer i miejsce przechowywania)

- Muzeum Architektury, oddział Archiwum Budowlane, dokumentacja polska, t. nr 1022, 1218

22. Bibliografia

- Zygmunt Antkowiak, *Ulice i place Wrocławia*, Wrocław 1970, s. 176-177
- Andrzej Basista, *Betonowe dziedzictwo. Architektura w Polsce doby komunizmu*, Warszawa 2001, (b. n. s.)
- *Dwadzieścia pięć lat architektury we Wrocławiu i na Dolnym Śląsku*, Wrocław 1973, (s. 5), il. 49.
- Edmund Małachowicz, *Twórcze środowisko architektoniczne i nowa architektura Wrocławia*, [w:] *Wrocław, jego dzieje i kultura*, pod red. Z. Świechowskiego, Warszawa 1978, s. 487, 490-491.
- Roman Rutkowski, *Niechciane dziedzictwo*, „Architektura-murator”, nr 11, 2006, s. 74.

cd. załącznik nr 2

23. Źródła ikonograficzne (rodzaj, miejsce przechowywania)

Fotografie w zbiorach Muzeum Architektury we Wrocławiu:

- 2 fotografie makiety, fot. Zb. Saniewski
- widok kawiarni na tarasie, fot. E. Diazga
- fragment wnętrza, fot. nieznany
- wejście do ZETO, fot. nieznany

24. Uwagi różne

Karta wykonana ze środków Gminy Wrocław

25. Opracowanie karty ewidencyjnej (data i podpis)

tekst

30 11 2008

(data i podpis)

Agata Gzbiś

plany,  
rysunki

30 11 2008

(data i podpis)

Agata Gzbiś

zdjęcia  
fotograficzne

30 11 2008

(data i podpis)

Agata Gzbiś

miejsce przechowywania negatywów:

Autorskie prawa majątkowe należą do Gminy Wrocław

Karta po wypełnieniu podlega ochronie na podstawie przepisów prawa autorskiego.

26. Adnotacje o inspekcjach, informacje o zmianach (daty, imiona i nazwiska wypełniających)

27. Załączniki

Wkładki sztuk –

8



1. Miejscowość	<b>WROCŁAW</b>	5. Obiekt (nazwa jak w karcie) oraz adres	6. Zawartość wkładki
2. Gmina	Wrocław		cd. pkt. 12, 13
3. Powiat	Wrocław	Budynek biurowy (Zakład Elektronicznej Techniki Obliczeniowej ZETO) ul. Ofiar Oświęcimskich 7-13	
4. Województwo	dolnośląskie		

cd. pkt. 12

ZETO było pierwszym po wojnie nowoczesnym biurowcem, jaki powstał w obrębie Starego Miasta. Na początku lat 70. przy ul. Braniborskiej powstał biurowiec ETOB, zmodyfikowana wersja ZETO, z okładziną z płyt niebieskiego marblitu i inną dyspozycją wewnątrz.

Budynek w stylistyce modernistycznej, z abstrakcyjnym detałem.

**OKREŚLENIE WARTOŚCI**

**Na tle wrocławskiej architektury lat 60. budynek biurowy ZETO jest realizacją wyjątkową zarówno pod względem funkcji, jak i formy.** Powstał jako oprawa dla pierwszych polskich komputerów – to właśnie w ZETO znajdowały się elektroniczne maszyny cyfrowe, celowo wyeksponowane na parterze, tak, aby przechodnie mogli przez duże szyby obserwować ich pracę. Fascynacja nowymi technologiami była w tym okresie zjawiskiem powszechnym, zarówno w PRL, jak i w krajach Europy Zachodniej, a przekonanie, że nowe maszyny mogą usprawnić pracę ludzi, ułatwić życie, czy też umożliwić rozwój kolejnych gałęzi nauki skutkowało dużymi nakładami finansowymi, przeznaczanymi właśnie na konstruowanie maszyn cyfrowych. Konieczna była również nowa infrastruktura: laboratoria, pracownie i sale, w których mogłyby zmieścić się maszyny o dużych gabarytach. Musiały być to miejsca odzwierciedlające formą swoją funkcję; nowoczesne i funkcjonalne, często nawet nieco futurystyczne. Właśnie tego rodzaju realizacją jest ZETO, stanowiące mocny modernistyczny akcent w zabudowie Starego Miasta. Ta lokalizacja również wskazuje na to, jak bardzo prestiżową sprawą była w tym czasie kwestia rozwoju nowych technologii.

**Architekci nadali budynkowi prostą, ale starannie przemyślaną formę.** Zwarta, trójkondygnacyjna bryła nie dominuje nad otoczeniem; za sprawą pasa trawnika (swego rodzaju przedogródka) i wysokich drzew budynek jest częściowo odizolowany od ulicy, nie konkuruje z sąsiednią zabudową. Gładkie ściany mają wyraźne, poziome podziały: pasy okien w aluminiowej, srebrzystej ślusarce oraz pasy muru, w okładzinie z czarno-białej terrakoty. **Jedynym mocnym, ekspresyjnym akcentem jest daszek, akcentujący wejście do budynku, ze ścianką dekorowaną drobinkami szkła w zaprawie i z charakterystycznym detałem – koncentrycznymi formami, które są tak naprawdę izolatorami ceramicznymi** (czyli dekoracja, która wykorzystuje,

istniejące przemysłowe formy – idealne rozwiązanie dla centrum nowych technologii). **Tak więc od strony ul. Ofiar Oświęcimskich ZETO prezentuje się jako ściana skomponowana ze szkła i wąskich pasów czarno-białego muru, od której odcinają się sylwetki drzew** (przede wszystkim rozłożysta wierzba płacząca). Natomiast od strony podwórza architekci pozwolili sobie na więcej swobody – dopiero tutaj widać, że w środku budynku znajduje się patio z tarasem na I kondygnacji (tym samym znów, na biało-czarnym tle, pojawia się zieleń). Zaznaczono jednak obrys tylnej ściany, wprowadzając swego rodzaju zwieńczenie – **pas biało-czarnej mozaiki łączy dwie sąsiednie ściany ponad pustą przestrzenią patia, nadając tylnej elewacji charakter abstrakcyjnej, malarskiej kompozycji.**

Właściwie cały budynek można uznać za manifest op-artu, popularnego w latach 60. kierunku w malarstwie i grafice, wykorzystującego różne zjawiska i skojarzenia wizualne, złudzenia optyczne, grę światła i przestrzeni. **Zastosowane w ZETO zestawienie czerni i bieli oraz figur geometrycznych (kół, kwadratów) to wyraźne zapożyczenie z op-artu, świetnie nadającego się na futurystyczną oprawę dla maszyn elektronicznych.**

**ZETO to budynek przemysłany w każdym szczególe** – zarówno we wnętrzu, gdzie zaprojektowano nowoczesne rozwiązanie sal typu *open space*, ze szklanymi ściankami działowymi, a zielone patio i taras miały umożliwić odpoczynek i relaks, jak i w rozwiązaniach architektonicznych, bo oprócz wspomianej graficznej okładziny i abstrakcyjnego detalu przy wejściu, niezwykle ważne są przeszklenia – **charakterystyczna, aluminiowa ślusarka i otwierane obrotowo okna to do dziś nowoczesne i nietypowe rozwiązanie oraz element dekoracyjny (ślusarka ma srebrzysty kolor, idealnie komponujący się z bielą i czernią, a otwierane obrotowe okna wprowadzają na elewację grę światłocieniową).** W ZETO ważny jest każdy szczegół – np. ścianki z luksferów w patio, jako dodatkowe doświetlenie korytarzy, wewnętrzne parapety, również wykończone białą-czarną mozaiką czy purystyczny neon, powtarzający op-artowskie, koliste formy.

**Rozwiązania, które możemy postrzegać tylko jako estetyczne, mają jednak swoje praktyczne uzasadnienie.** Okładzina, którą oblicowano ściany, została zastosowana także dlatego, że jest łatwa w utrzymaniu – po prostu trzeba ją czasem umyć.



Patio i pusta przestrzeń od podwórza są ważne nie tylko dla pracowników ZETO – dzięki takiemu zabiegowi nieduże podwórko i sąsiednie, blisko położone bloki nie zostały przytłoczone bryłą biurowca. **Zieleń, która efektownie odcina się od biało-czarnych elewacji, ma znaczenie dla całej okolicy.** W tym gęsto, i nieco chaotycznie zabudowanym rejonie, drzewa i krzewy stanowią konieczną odmianę zarówno dla przechodniów, jak i dla mieszkańców pobliskich domów, szczególnie tych od strony ruchliwej ul. Kazimierza Wielkiego.

**ZETO było ostatnim budynkiem, jaki wzniesiono przy ul. Ofiar Oświęcimskich. Uzupełniło lukę w południowej pierzei tej ulicy i było próbą wprowadzenia ładu przestrzennego w rejonie, który został bardzo zniszczony podczas wojny i był odbudowywany partiami, bezplanowo.** Zarzutek, jaki najczęściej pada pod adresem biurowca, jest to, że został postawiony w poprzek dawnej ul. św. Doroty. To prawda, przed wojną istniała w tym miejscu sieć uliczek i jedną z nich była ulica św. Doroty. Jednak odbudowa Rynku ze zmianami wewnątrz bloków zabudowy sprawiła, że powstała w tym miejscu alejka dla pieszych (obecny Zaułek Jerzego Grotowskiego), która wychodzi na ul. Ofiar Oświęcimskich. Kontynuowanie tej trasy wymagałoby odbudowania tej części ulicy w formie zwartego kwartału – tak się jednak nie stało. Odbudowano wybiórczo kilka budynków (w tym tzw. kamienicę Rybischa), pozostawiono fragmentaryczną zabudowę ul. S. Leszczyńskiego (która właściwie stała się zaułkiem, a nie ulicą), a od strony ul. Kazimierza Wielkiego postawiono na pocz. lat 60. bloki mieszkalne. Przeprowadzenie trasy WZ przypieczętowało całkowitą zmianę charakteru tej części Starego Miasta. I w takiej właśnie sytuacji przestrzennej powstało ZETO, jako element porządkujący chaotyczną zabudowę. **Budynek stanowi swoistą minipierzeję, wprowadza linię prostą i wyraźną granicę przestrzenną. W pierzei południowej to po prostu budynek z przedogródkiem i szerokim, wygodnym chodnikiem.** Niestety, pozytywny odbiór tej strony ulicy utrudnia widok pierzei północnej, składającej się z czterech odbudowanych kamienic otoczonych rzędami niskich garaży, odsłaniających podwórka i tylne elewacje kamienic przy Rynku. Ul. Ofiar Oświęcimskich, znajdująca się w samym centrum miasta, robi wrażenie zaplecza i parkingu dla Rynku, z zaniedbaną zielenią, krzywymi chodnikami i ogromną ilością samochodów, uniemożliwiających swobodne przejście.

**Właśnie ZETO powinno stać się rozpoznawalnym elementem tej okolicy, która bardzo potrzebuje charakterystycznego akcentu. Żeby tak się stało, trzeba jednak o ten obiekt zadbać.** W żadnym wypadku nie wolno zmieniać kształtu bryły, przebudowywać itd. Należy wyczyścić i uzupełnić czarno-białą okładzinę, wyczyścić elementy dekoracyjne i ślusarkę (w żadnym wypadku nie wolno zmieniać aluminiowych okien i ich kształtu oraz systemu otwierania).

**ZETO było ważnym miejscem dla wrocławian – należałoby rozważyć możliwość ponownego otwarcia kawiarni, która z pewnością cieszyłaby się powodzeniem wśród mieszkańców i turystów** (jak wszystkie lokale tego typu na Starym Mieście). Koniecznie **należałoby uruchomić neon** (jeden z niewielu tak dobrze zachowanych we Wrocławiu). **Patio powinno być dostępne**, z zadbaną zielenią (wielką szkodą było wycięcie w 2008 roku brzozy, która rosła na patio – powinno się rozważyć nasadzenie nowego drzewa).

Należy wykorzystać potencjał otoczenia, pierwotnie starannie zaaranżowanego. trawnik z wierzbą płaczącą powinien być pielęgnowany, wskazane jest ustawienie tam ławek dla przechodniów – wtedy ten teren stałby się małym skwerem (oczywiście, wskazane byłoby przy tym ograniczenie liczby parkujących samochodów). **Przy wlocie Zaułka im. Jerzego Grotowskiego powinna stanąć tabliczka informacyjna, opisująca historię i przemiany ul. Ofiar Oświęcimskich, a przy wejściu do ZETO – tabliczka z informacjami dotyczącymi okoliczności powstania i funkcji obiektu.**

cd. pkt. 13

#### Schody

Betonowe, prefabrykowane.

#### Otwory okienne

Pasy okien o formacie pionowego prostokąta, na całą szerokość ściany, w naprzemiennym układzie: okno obrotowo otwierane, z poziomym, nieotwieranym prostokątem szyby nad górną krawędzią oraz płyta szkła w aluminiowej framudze, montowana na stałe. Na narożnikach elewacji południowej wąskie, pionowe szyby, zachodzące na sąsiednie ściany. Ściany patia na parterze z dużych tafli szkła; korytarze na piętrze doświetlone ściankami z luksferów.

#### Otwory drzwiowe

Główne drzwi wejściowe dwuskrzydłowe, z plastikowymi profilami, przeszklone. Drzwi do sklepu, drzwi wewnętrzne – jednoskrzydłowe, przeszklone. Drzwi w elewacji zachodniej – aluminiowe, przeszklone w górnej części. Drzwi do garaży – dwuskrzydłowe, drewniane.



1. Miejscowość	<b>WROCŁAW</b>	5. Obiekt (nazwa jak w karcie) oraz adres	6. Zawartość wkładki
2. Gmina	Wrocław		cd. pkt. 13, 20, 22
3. Powiat	Wrocław	Budynek biurowy (Zakład Elektronicznej Techniki	spis planów i ilustracji
4. Województwo	dolnośląskie	Obliczeniowej ZETO) ul. Ofiar Oświęcimskich 7-13	

cd. pkt. 13**RZUT**

Budynek na planie zbliżonym do kwadratu. Wejście główne umieszczone symetrycznie, w 2/3 długości fasady. Klatka schodowa w przedniej części budynku, w środku – przeszklone patio, z tarasem na I piętrze. Wejście główne do budynku oraz do sklepu firmowego od ul. Ofiar Oświęcimskich, wejścia gospodarcze od zachodu i południa, wjazd do garaży podziemnych i dojazd do budynku od południa, ul. S. Leszczyńskiego.

**BRYŁA**

Budynek o zwartej, kubicznej bryle, o podobnie ukształtowanych trzech elewacjach i odmiennie ukształtowanej elewacji południowej (z patio i tarasem), częściowo podpiwniczony, trójkondygnacyjny. Dach płaski.

**ELEWACJE**

**Fasada:** asymetryczna, o kompozycji horyzontalnej, z wyraźnie wydzielonymi kondygnacjami. Wejście główne w 2/3 długości fasady, po lewej stronie – wejście do sklepu firmowego.

Naprzemienny układ pasów ściany i okien: wąski pas cokołu, oblicowany czarną terrakotą, nad nim pas wysokich okien w aluminiowej ślusarce, pas okładziny czarno-białej (szachownica), pas mniejszych okien w ślusarce aluminiowej, pas czarnej okładziny, pas okiem i jako zwieńczenie szerszy pas szachownicy czarno-białej. Na prawo od głównego wejścia jedno duże okno i ściana oblicowana czarną okładziną; przy narożniku murek, akcentujący wejście w głąb działki. Główne wejście, poprzedzone całkowicie przeszklonym przedsionkiem, zaakcentowane wysuniętym przed lico muru, w stronę chodnika, daszkiem w czarnej okładzinie, wspartym na ścianie o przekroju zbliżonym do elipsy. Ściana tynkowana, licowana płukanym lastrico z dodatkiem miału szklanego (szkło żółtawe i zielonkawe), z umieszczonymi po obu stronach okrągłymi, białymi izolatorami ceramicznymi (po 25 z każdej strony). Na dachu, przy narożniku z elewacją wschodnią, duży neon: napis ZETO i 6 rzędów małych okręgów.

**Elewacja zachodnia:** kontynuacja podziałów z fasady, do 2/3 długości ściany. Potem środkowy, czarny pas kończy się równo z oknami, a pasy szachownicy łączą się, pokrywając całą bezokienną część ściany, stykającą się z narożnikiem. Cokół licowany na czarno, na parterze (w 2/3 długości ściany)

wejście gospodarcze, z wysuniętym daszkiem, licowanym czarną terrakotą. Do narożnika przylega boczna ścianka trafostacji, również licowana na czarno.

**Elewacja wschodnia:** kontynuacja podziałów z fasady, do 2/3 długości ściany. Potem środkowy, czarny pas kończy się równo z oknami, a pasy szachownicy łączą się, pokrywając całą bezokienną część ściany, stykającą się z narożnikiem. W połowie bezokiennej części ściany pionowy pas (ok. 1 m szerokości) blachy trapezowej, sięgający od poziomu ziemi do poziomu dachu.

**Elewacja południowa:** Symetryczna, na osi z pustą przestrzenią patio ponad parterem, nawiązująca do pasowego układu fasady. Poniżej poziomu gruntu wjazd do garaży, bramy garażowe i trafostacja. Na poziomie parteru cokół z czarną okładziną, ponad nim pas okien, wejście gospodarcze w 2/3 długości ściany, bliżej wschodniego narożnika. Nad oknami parteru pas czarno-białej szachownicy. Powyżej pasy okien, czarnej okładziny i okien, nachodzące na narożniki (za pomocą wąskich, pionowych okienek i fragmentu czarnej mozaiki), powtarzają układ z fasady i w 1/3 długości elewacji pod kątem prostym „przechodzą” na trzy ściany patia (pas okien jest tam częściowo zastąpiony ściankami z luksferów). Optyczną ramę stanowi tu pas czarno-białej mozaiki, który obiega, na kształt zwieńczenia, wszystkie elewacje. Jednak na elewacji południowej nie jest to pas muru ponad oknami – to pas ściany, który jest obramieniem dla pustki i nieba nad patio.

**WNĘTRZE**

Piwnice znajdują się w południowej części budynku. Znajdują się tam garaże, trafostacja, warsztat, akumulatornia. Wjazd do garaży od podwórza, pomieszczenia dostępne z parteru schodami lub dźwigiem towarowym.

Wejście na parter przez przeszklony przedsionek, do dużego hallu. Z prawej strony wydzielony szklaną ścianą sklep firmowy (dostępny z hallu i z zewnątrz). Po lewej stronie pomieszczenia biurowe, podzielone szklanymi ścianami i słupami, wspierającymi strop. Na wprost wejścia schody na piętro, za nimi przeszklone wejście na patio. W tylnej części – toalety, magazyny i pomieszczenia biurowe, dostępne również przez wejścia gospodarcze.

Na pierwszym piętrze gabinety i sale konferencyjne od północy, dostępne z korytarza. W części południowej otwarte pomieszczenia, wsparte na słupach (pierwotnie mieszczące bar i zaplecze baru), z wyjściem na taras (z widokiem na patio).



W środkowej części, obok schodów, toalety (doświetlane ściankami z luksferów).

Drugie piętro na planie litery C, z pustą przestrzenią nad patio i tarasem od południa. Dostępne z korytarza gabinety, duża sala konferencyjna, pomieszczenia administracyjno-gospodarcze i toalety (doświetlane ściankami z luksferów).

W pomieszczeniach biurowych podwieszane sufity. Wewnętrzne parapety z mozaiki w czarno-białą szachownicę.

Schody jednobiegowe ze spocznikami, poręcz z podwójnych metalowych rurek.

## INSTALACJE

Centralne ogrzewanie, wodno-kanalizacyjna, gazowa, elektryczna, klimatyzacja.

### cd. pkt. 20

- uporządkowanie reklamy wizualnej (wszystkie szyldy na takich samych metalowych tabliczkach, na ścianie obok sklepu; zlikwidowanie tablic pod daszkiem głównego wejścia)
- wzmocnienie ścianki podpierającej daszek nad wejściem, uzupełnienie ubytków (oczyszczenie lastrico, zachowanie szklanego miału)
- uruchomienie neonu
- oczyszczenie i pomalowanie drzwi garażowych
- uporządkowanie trawnika przed budynkiem (likwidacja starych stelaży reklamowych, dosianie trawy, naprawienie krawężników, ew. ustawienie ławek o proste, nowoczesnej formie i zastąpienie stylizowanych latarni prostszymi, dopasowanymi do stylistyki budynku)
- przyszczyżenie żywopłotów; możliwe wyregulowanie drzew z prawej strony wejścia; wierzba powinna zachować swój kształt)
- naprawa i uzupełnienie uszkodzonych płyt chodnikowych

### cd. pkt. 22

- *Udział „Miastoprojektu-Wrocław” w odbudowie i rozbudowie Dolnego Śląska, Wrocław 1980, s. 26.*

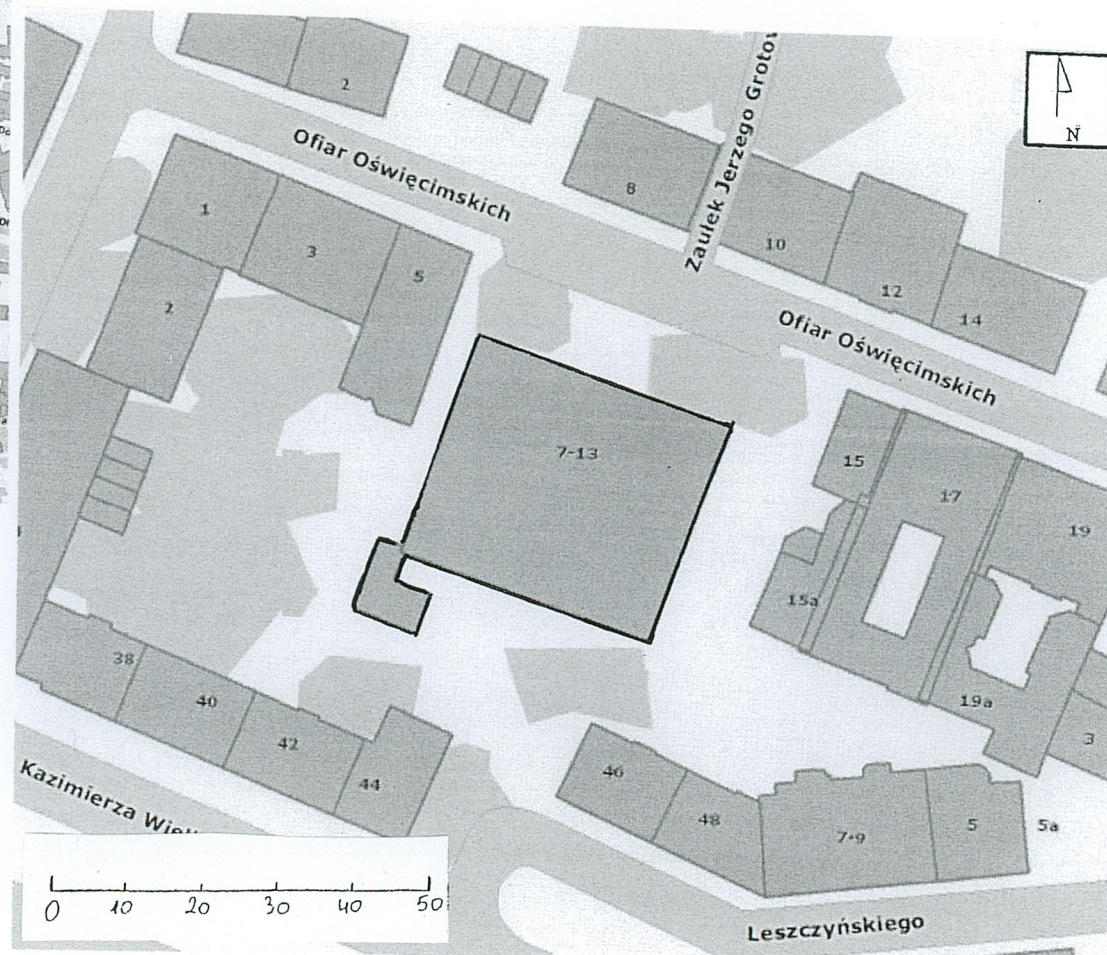
## SPIS PLANÓW I ILUSTRACJI

- I. Rzut parteru - pomniejszenie, w skali 1:800
- II. Plan orientacyjny w skali 1:10000
- III. Plan sytuacyjny w skali 1:1000
- IV. Rzut parteru, skala 1:200
- V. Rzut I piętra, skala 1:400
- VI. Fasada, fot. nieznany
- VII. Makieta, fot. Zb. Staniewski
- VIII. Widok tarasu, fot. E. Działga
- IX. Fragment wnętrza, fot. nieznany

1. ZETO – fasada
2. ZETO – fragment fasady, widok od strony wsch.
3. ZETO – elewacja wschodnia
4. ZETO – elewacja zachodnia
5. ZETO – elewacja południowa, tylna
6. Główne wejście do budynku
7. Boczne wejście, od strony zach.
8. Wejście do sklepu, obok wejścia głównego
9. Fragment hallu wejściowego (widok z zewnątrz – właściciel nie wyraził zgody na fotografowanie wnętrza budynku)
10. Garaże od strony pld.
11. Neon ZETO, na fasadzie
12. Widok patio od strony pld.
13. Fragment elewacji pld.
14. Ścianka wspierająca daszek nad głównym wejściem
15. Ubytki okładziny na elewacji wsch.
16. Ubytki okładziny i prowizorycznie naprawiona mozaika na ścianie patio
17. Izolator ceramiczny i fragment ścianki dekoracyjnej, z domieszką szklanego miału
18. Fragment górnej części elewacji południowej
19. Charakterystyczne, obrotowe okno

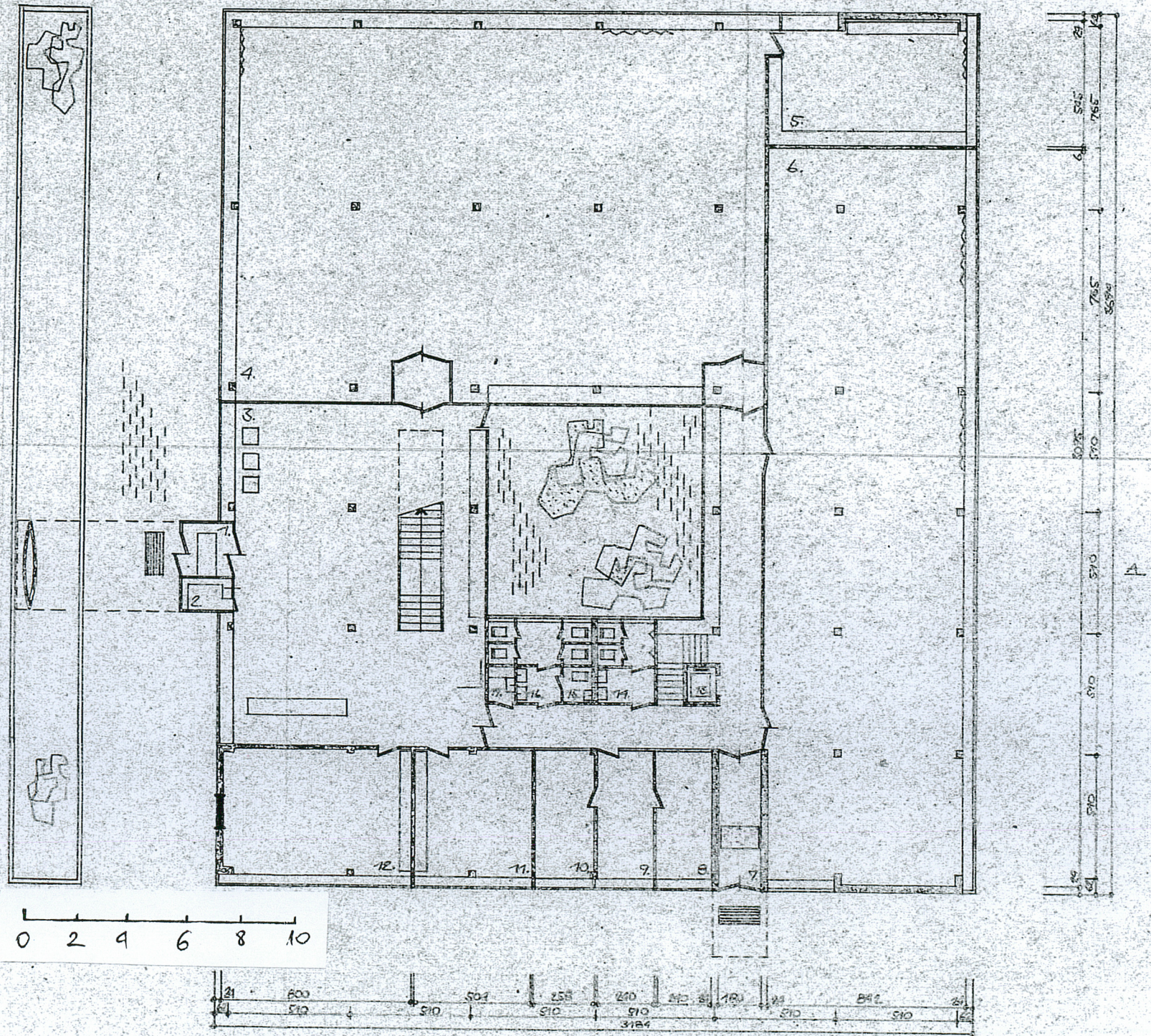


1. Miejscowość	<b>WROCLAW</b>	5. Obiekt (nazwa jak w karcie) oraz adres	6. Zawartość wkładki
2. Gmina	Wrocław		plan orientacyjny, plan sytuacyjny, rzut parteru
3. Powiat	Wrocław		
4. Województwo	dolnośląskie	Budynek biurowy (Zakład Elektronicznej Techniki Obliczeniowej ZETO) ul. Ofiar Oświęcimskich 7-13	





$h = 11,72$

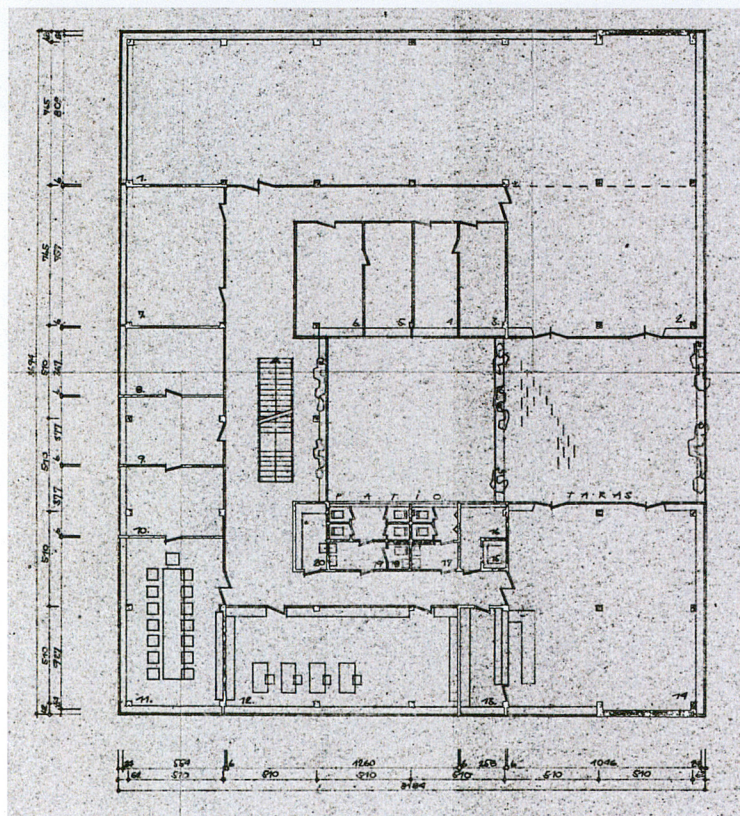


IV.



1. Miejscowość	<b>WROCŁAW</b>	5. Obiekt (nazwa jak w karcie) oraz adres	6. Zawartość wkładki
2. Gmina	Wrocław		rzut I piętra, fotografie archiwalne
3. Powiat	Wrocław	Budynek biurowy (Zakład Elektronicznej Techniki Obliczeniowej ZETO) ul. Ofiar Oświęcimskich 7-13	
4. Województwo	dolnośląskie		

V.



0 4 8 12 16 20

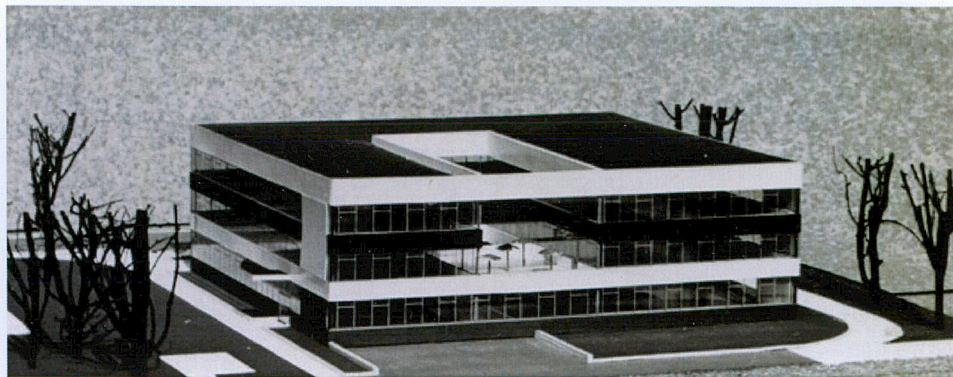
VI.







VIII.



VII.



IX.



1. Miejscowość	<b>WROCŁAW</b>	5. Obiekt (nazwa jak w karcie) oraz adres	6. Zawartość wkładki
2. Gmina	Wrocław		Fotografie
3. Powiat	Wrocław	Budynek biurowy (Zakład Elektronicznej Techniki Obliczeniowej ZETO) ul. Ofiar Oświęcimskich 7-13	
4. Województwo	dolnośląskie		

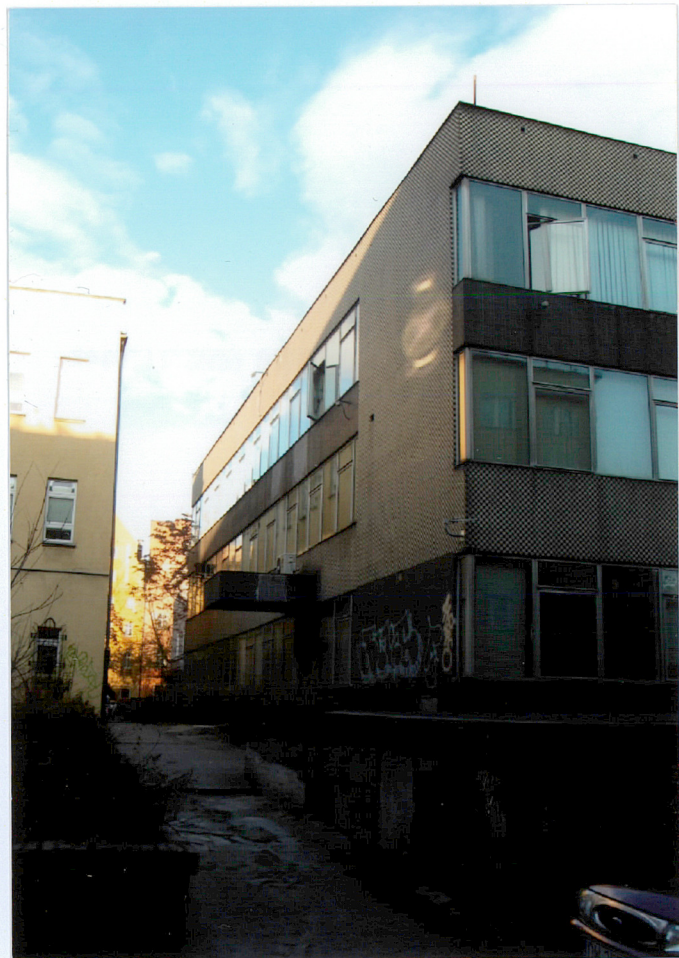


2.



3.





4.



5.



6.



1. Miejscowość	<b>WROCŁAW</b>	5. Obiekt (nazwa jak w karcie) oraz adres	6. Zawartość wkładki
2. Gmina	Wrocław	Budynek biurowy (Zakład Elektronicznej Techniki Obliczeniowej ZETO) ul. Ofiar Oświęcimskich 7-13	Fotografie
3. Powiat	Wrocław		
4. Województwo	dolnośląskie		



7.



8.





8.



10.



11



1. Miejscowość **WROCLAW**  
2. Gmina Wrocław  
3. Powiat Wrocław  
4. Województwo dolnośląskie

5. Obiekt (nazwa jak w karcie) oraz adres

Budynek biurowy (Zakład Elektronicznej Techniki  
Obliczeniowej ZETO) ul. Ofiar Oświęcimskich 7-13

6. Zawartość wkładki

Fotografie



12.



13.





14.



15.



16.



1. Miejscowość	<b>WROCŁAW</b>	5. Obiekt (nazwa jak w karcie) oraz adres	6. Zawartość wkładki
2. Gmina	Wrocław		Fotografie
3. Powiat	Wrocław	Budynek biurowy (Zakład Elektronicznej Techniki Obliczeniowej ZETO) ul. Ofiar Oświęcimskich 7-13	
4. Województwo	dolnośląskie		



17.



18.





18.