

KARTA EWIDENCYJNA ZABYTEKÓW ARCHITEKTURY I BUDOWNICTWA

Nr

11317

1. Obiekt

1252/2 SALA GIMNASTYCZNA PRZY SZKOLE LUDOWEJ
IM. J. H. PESTALOZZIEGO, OB. SZKOLE PODSTAWOWEJ NR 1

2. Czas powstania

1898-1900 r.

3. Miejscowość

W R O C Ł A W

11. Zdjęcia, rzut, sytuacja, orientacja



Plan orientacyjny – 1:10 000.

4. Adres

51-416 Wrocław
Ul. Nowowiejska 78
nr ewidencyjny działki 30 AM 8,
obręb Plac Grunwaldzki
nr księgi wieczystej

5. Przynależność administracyjna

województwo dolnośląskie
powiat miejski Wrocław
gmina Wrocław

6. Poprzednie nazwy miejscowości

ELBING (do 1808 r.)
BRESLAU do 1945 r.

7. Przynależność administracyjna przed 01.01.1999

województwo wrocławskie
gmina Wrocław

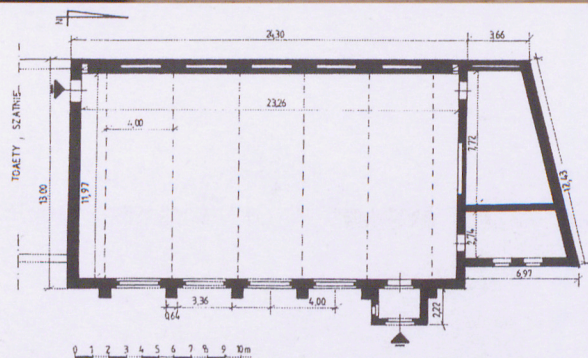
8. Właściciel i jego adres

Gmina Miejska Wrocław,
Pl. Nowy Targ 1-8
50-141 Wrocław

9. Użytkownik i jego adres

Szkoła Podstawowa nr 1
im. Marii Dąbrowskiej
ul. Nowowiejska 78, 51-416 Wrocław

10. Rejestr zabytków



Rzut parteru – pomniejszenie.

Budowa sali gimnastycznej przy szkole ludowej, usytuowanej przy ul. Nowowiejskiej 78 (niem. *Michaelisstraße*), przeprowadzona była równolegle z realizacją budynku szkoły w latach 1898-1900. Szkołę do użytku oddano 18.04.1900. Wzniesienie szkoły i sali gimnastycznej stanowiło pierwszy etap budowy okazałego zespołu szkół, powstającego do 1904 roku, na terenie dawnego osiedla Olbin.

Oba obiekty, szkoła i sala gimnastyczna, zbudowane zostały prawdopodobnie według projektu R. Plüdemanna i z udziałem H. Froböse. Jednoznaczne określenie autorstwa nie jest możliwe, gdyż nie zachowały się rysunki projektowe, a tylko pochodzące z 1900 roku rysunki rewizyjne, sygnowane przez tych architektów. Za autorstwem R. Plüdemanna przemawia występujący tutaj zespół form i rozwiązań charakterystyczny dla jego realizacji oraz fakt, iż w czasie budowy szkoły R. Plüdemann piastował urząd miejskiego radcy budowlanego (*Stadtbaurat*). Ponadto R. Plüdemann i H. Froböse byli autorami projektów dla pozostałych budynków zespołu szkół przy ul. Nowowiejskiej, mianowicie domu mieszkalnego dla rektora i nauczycieli oraz budynku szkoły II, który przeznaczony został na szkołę dla dziewcząt.

W literaturze podkreśla się, iż omawiana szkoła wzniesiona została jako wzorcowa i aby podkreślić ten fakt nadano jej imię J. H. Pestalozziego, szwajcarskiego pedagoga, którego idee zakładające, iż kształcenie umysłowe powinno przebiegać w równowadze z kształceniem moralno-religijnym i fizycznym, stanowiły podstawę programową reformy szkolnictwa w państwie pruskim. Szczegółowe przepisy dotyczące budowy szkół zakładały między innymi obowiązek posiadania sali gimnastycznej.

Sala gimnastyczna przy omawianej szkole zrealizowana została jako osobny budynek, jak powszechnie było to realizowane we wrocławskich szkołach ludowych, połączony ze szkołą częściowo otwartym łącznikiem, w którego płn. części mieściły się ubikacje.

Jak ukazują rysunki rewizyjne z 1900 roku, nad okapem sali gimnastycznej ustawiona była pełna, niewysoka attyka rozczłonkowana, prostokątnymi sterczynami. Niestety attyka nie zachowała się do czasów obecnych. Po 1945 roku otwarty łącznik między budynkiem szkoły a salą gimnastyczną, jak również budynek sanitariatów, został przebudowany na pomieszczenie zamknięte.

W roku 2006 przeprowadzono rozbudowę bloku sportowego przy sali gimnastycznej.

Budynek o cechach neogotyckich.

Sytuacja.

Osobna sala gimnastyczna z toaletami przy budynku szkolnym nr I, wzniesiona została w zachodnim skrzydle działki, na której w pn.-wsch. narożu wybudowano II budynek szkolny (ob. przedszkole) również z osobną salą gimnastyczną i zespołem toalet oraz w pd.-wsch. narożu dom mieszkalny nauczycieli, ob. przedszkole. Całość stanowi zespół otoczony od południa i wschodu ogrodzeniem z ceramicznymi słupkami oraz bramami i zajmuje kwartał wyznaczony ulicami: od pd. – Nowowiejską, od pn. – E. Orzeszkowej, od wsch. – B. Prusa, od zach. – Jaracza.

Sala i przylegający do niej od południa budynek toalet, połączone były ze szkołą za pomocą zadashowanego przejścia. Obecnie, zarówno łącznik, jak i budynek sanitariatów są współczesne, wzniesione w miejscu pierwotnych.

Materiał, konstrukcja, technika.

Ściany:

- ściany konstrukcyjne: ceramiczne; cegła pełna na zaprawie cementowo-wapiennej,
- tynki wewnętrzne cementowo-wapienne, gładkie,
- ściany wewnętrzne pokryte w sali okładziną ceramiczną do 1/3 wysokości, farbą emulsyjną,
- detal architektoniczny (naroża i krawędzie otworów, lizeny, wsporniki) ceramiczny, z cegły o zaokrąglonych krawędziach; część detalu wyrobiona w tynku (uproszczony detal neogotycki w formie jasno tynkowanych blend w górnej partii elewacji),
- detal architektoniczny we wnętrzu: ceramiczny, w formie pseudogzymsów, z ornamentem kostkowym oraz z ceramiczną okładziną wsporników stropu.

Sklepienia, stropy:

- strop nad salą: drewniany, wieszarowy; sześć rzędów 4-wieszakowych wiązarów (od wewnątrz widoczne 2 wieszaki) połączonych z drewnianymi belkami stropodachu; wiązary za pomocą metalowych kotew zespolone z poziomymi, sfazowanymi belkami ściągów oraz płatwi a także z ukośnymi zastrzałami, tworząc rodzaj ram, opartych na ceramicznych wspornikach,
- na konstrukcji wieszarowej, rozwiązanej w kształcie trapezu, prostopadle do niej, oparto belki, na których ułożono deski,

| | | | |
|---|-------------------------------------|--|------------------------|
| 14. Kubatura | 15. Powierzchnia użytkowa | 16. Przeznaczenie pierwotne | 17. Użytkowanie obecne |
| ok. 3.040.00 m ³ | pow. użytkowa 323,00 m ² | sala gimnastyczna | sala gimnastyczna |
| 18. Prace budowlane i konserwatorskie, ich przebieg i dokumentacja (po 1945 r.) | | 19. Stan zachowania (fundamenty, ściany zewnętrzne, ściany wewnętrzne, sklepienia, stropy, konstrukcje dachowe, pokrycie dachu, wyposażenie i instalacje) | |
| <p>Prace budowlane po 1945 r.</p> <p>2007-2008 r. – remont generalny, wymiana instalacji oraz stolarki okiennej i drzwiowej na PCV; zamurowanie niewielkich otworów okiennych pod gzymsem wieńczącym i pozostawienie ich w formie blend.</p> <p>Dokumentacja techniczna: <i>Przebudowa bloku sportowego (wentylacja mechaniczna)</i>, Renoma Sp. z o.o., Ośrodek Inżynierów Budownictwa, Wrocław 2006.</p> | | <p>Stan techniczny bardzo dobry.</p> <p>Obiekt po generalnym remoncie (ściany, instalacje) i po wymianie stolarki okiennej i drzwiowej.</p> | |
| | | 20. Istniejące zagrożenia, najpilniejsze postulaty konserwatorskie | |
| | | <p>Odtworzenie attyki pełnej od strony fasady.</p> <p>Przywrócenie budynkom pomocniczym (magazynowym oraz sanitariatom) ceramicznego wystroju fasad oraz kształtu otworów okiennych.</p> | |

21. Akta archiwalne (rodzaj akt, numer i miejsce przechowywania)

Archiwum Budowlane Miasta Wrocławia, T.47

Archiwum Państwowe we Wrocławiu, zespół : *Akta miasta Wrocławia*, sygn.: 18335-18341; 18460, 25614, 25657-25659, (akta dotyczące zespołu szkół).

22. Bibliografia

Atlas architektury Wrocławia, red. J. Harasimowicz, Wrocław 1997, t. 1, s. 171.

A. Gryglewska, *Budynki wrocławskich szkół epoki wilhelmińskiej*, [w:] Architektura Wrocławia, t. 4, Gmach, red. J. Rozpędowski, Wrocław 1998, s. 213-251.

A. Gryglewska, *Architektura Wrocławia XIX-XX wieku w twórczości Richarda Plüdemanna*, Wrocław 1999.

A. Gryglewska, *Neogotyckie budynki wrocławskich szkół Richarda Plüdemanna na tle dziewiętnastowiecznej i dwudziestowiecznej architektury niemieckiej*, [w:] Wrocławskie szkoły. Historia i architektura, red. Maria Zwierz, Wrocław 2004, s. 195-204.

23. Źródła ikonograficzne (rodzaj, miejsce przechowywania)

1. widok budynku, fotografia z ok. 1980 r., publikowana na stronie internetowej: <http://www.wroclaw.hydral.com.pl>

24. Uwagi różne

Karta wykonana ze środków Gminy Wrocław.

25. Opracowanie karty ewidencyjnej (data i podpis)

tekst 20.08.2009 r. Emilia Dymarska

(data i podpis)

plany,

rysunki 08.2009 r. Emilia Dymarska

(data i podpis)

zdjęcia

fotograficzne 04.2009 r. Emilia Dymarska

(data i podpis)

miejsce przechowywania negatywów:

*Karta po wypełnieniu podlega ochronie na podstawie przepisów prawa autorskiego.
Autorskie prawa majątkowe należą do Gminy Wrocław*

26. Adnotacje o inspekcjach, informacje o zmianach (daty, imiona i nazwiska wypełniających)

27. Załączniki

Wkładki sztuk: 6

| | | | |
|---|--|---|---|
| 1. Miejscowość 2. Gmina 3. Powiat 4. Województwo | WROCŁAW Wrocław Wrocław dolnośląskie | 5. Obiekt (nazwa jak w karcie) oraz adres SALA GIMNASTYCZNA PRZY SZKOLE LUDOWEJ IM. J. H. PESTALOZZIEGO, OB. SZKOLE PODSTAWOWEJ NR 1, ul. Nowowiejska 78 | 6. Zawartość wkładki c.d. rubryki nr 13 - opis |
|---|--|---|---|

c.d. rubryki nr 13. – opis

Wieżba dachowa i pokrycie

- dachy: 1-spadowe, kryte papą na lepiku,
- obróbki blacharskie (rynny i rury spustowe): blacha ocynkowana.

Podłogi, posadzki

- sala gimnastyczna: parkiet drewniany z ułożoną mata antypoślizgową,
- pomieszczenia magazynowe: posadzki betonowe, linoleum,
- przedsionek: posadzka betonowa, płytki ceramiczne.

Schody

- brak.

Otwory drzwiowe

- otwór wejściowy w elewacji wsch.: umieszczony w niewielkim przedsionku, szeroki, zamknięty łukiem odcinkowym, o narożach ceramicznych wykonanych z gładkiej cegły o zaokrąglonych krawędziach; naroża przedsionka zaakcentowane niewielkimi, zblendowanymi sterczynami, nakrytymi 2-spadowymi daszkami,
- otwory wewnętrzne: prostokątne, zamknięte łukiem odcinkowym; otwór w narożu pn. wsch. oraz prowadzący z sali do przedsionka – pierwotne, o narożach wykonanych z gładkiej cegły,
- otwory w narożu pd. zach. oraz pn. zach.: wtórnie przebite, prostokątne,
- stolarka współczesna z PCV.

Otwory okienne

- otwory w elewacji wschodniej: prostokątne, szerokie, zamknięte łukiem odcinkowym, o narożach z ceramicznych, zaokrąglonych kształtek,
- otwory w elewacji południowej: mniejsze prostokątne, zamknięte łukiem odcinkowym; zgrupowane w pseudotriforium,

- otwory okienne w pomieszczeniach magazynowych: wtórne, w miejscu pierwotnych; mniejsze, w kształcie prostokątów leżących (pierwotne: zamknięte łukiem odcinkowym, opracowane jak w fasadzie sali),
- parapety okienne: ceramiczne, o dużym kacie pochylenia,
- stolarka współczesna, PCV, okna 1-skrzydłowe z odcinkowym nadświetlem lub 2-skrzydłowe czterodzielne.

Rzut, bryła

Budynek jednoprzestrzennej sali gimnastycznej na rzucie prostokąta; od pn. z dwoma pomieszczeniami magazynowymi rozwiązanymi na rzutach trapezu; od wsch. z niewielkim, w rzucie zbliżonym do kwadratu, przedsionkiem; od pd. połączony z budynkiem sanitariatów a dalej, poprzez niewielki łącznik budynkiem szkoły.

Bryła kubiczna, I-kondygnacyjna; dach jednospadowy o niewielkim kącie nachylenia połaci. Przylegające od pn. bryły pomieszczeń magazynowych – różnej wielkości, niższe od bryły sali, kryte osobnymi dachami jednospadowymi.

Elewacje

Elewacja wsch.(fasada):

Jednokondygnacyjna pięcioosiowa. Rozczłonkowana wydatnymi przyporami, między którymi umieszczono szerokie otwory okienne zamknięte łukiem odcinkowym, stanowiące ok. połowę wysokości elewacji. Przypory na wysokości łuku otworu okiennego przykryte okapem, na którym ustawiona wysoka wąska konsola, u podstawy dekorowana wklęsłą, wyżej wałkiem, zakończona trójkątnym okapem. Na konsolach wsparte drewniane belki podtrzymujące okap dachu.

Nad otworami okiennymi założony ząbkowy gzyms oddzielający górną część elewacji, zdobionej ramowymi ceglanymi podziałami z tynkowanymi płycinami, wyznaczonymi przez konsole nad przyporami oraz ceglane opaski. W górnej części elewacji, na osiach otworów okiennych, pierwotnie umieszczone były niewielkie biforyjne otwory okienne zamknięte łukiem pełnym, o skośnych ceglanych parapetach, obecnie zaślepione, ujęte wąskimi opaskami; zewnętrzne opaski wydłużone ku dołowi, schodzące poniżej gzymsu.

Przy 1. osi od pld. do elewacji dostawiony niewysoki jednokondygnacyjny aneks mieszczący przedsionek, przykryty dachem pulpitowym, przesłaniający do połowy wysokości otwór okienny. W elewacja frontowej aneksu szeroki, zamknięty łukiem odcinkowym otwór drzwiowy; elewacja zwieńczona ząbkowym gzymsem koronującym; części skrajne elewacji, nieco wyższe, zdobione wąską płyciną. Elewacje boczne wychodzące ponad poziom dachu, przykryte okapami. W elewacji pld. aneksu płycina zamknięta łukiem odcinkowym (pierwotnie prawdopodobnie otwór okienny); elewacja ptn. bez otworów. Elewacje boczne aneksu nieco wyższe przykryte okapami.

Elewacja pld.

W dolnej części do elewacji dostawiony współcześnie przebudowany łącznik. W części górnej elewacja trójosiowa symetryczna. W środkowej części elewacji trzy wąskie otwory okienne, zamknięte łukiem odcinkowym, ujęte wspólnym obramieniem wykonanym z ceglanych opasek. Nad otworami szeroka trójdzielna tynkowana płycina ujęta szeroką opaską, wspartą na wąskich wydłużonych wspornikach.

W bocznych częściach elewacja zdobiona trzema wąskimi wysokimi tynkowanymi blendami, zamkniętymi łukiem odcinkowym, w połowie wysokości dzielone skośnie założonym parapetem; w górnej części blendy lico nieco cofnięte (być może pierwotnie otwory okienne).

Na wysokości łuków otworów okiennych na elewacji rytmicznie rozmieszczone cztery ceglane konsole wspierające belki, na których oparty okap dachu.

Elewacja pn.

W dolnej części do elewacji dostawiony współczesny, niewysoki aneks. W górnej części elewacja trójdzielna; w części środkowej zdobiona trzema prostokątnymi tynkowanymi płycinami; w częściach bocznych trzema wąskimi wysokimi tynkowanymi płycinami analogicznymi jak w elewacji pld. Na elewacji cztery ceglane konsole wspierające belki, na których oparty okap dachu.

Wnętrze, wyposażenie, wystrój

Wnętrze jednoprzestrzenne, z przylegającymi pomieszczeniami zaplecza magazynowego, dostępnymi z sali w części pn. We wnętrzu widoczna drewniana konstrukcja wieszarowa z metalowymi, ozdobnymi kotwami, o drewnianych elementach o sfazowanych narożach. Wydłużone ceglane wsporniki więźby o narożach dekorowanych wałkiem, rytmicznie rozmieszczone wokół całego pomieszczenia.

Instalacje

- grzewcza
- elektryczna
- odgromowa
- przeciwpożarowa
- wentylacyjna

Spis fotografii

1. Widok ogólny od strony pld.-wsch.
2. Widok sali od strony pld.-wsch.
3. Elewacja wsch. (fasada).
4. Elewacja pld.
5. Elewacja ptn.
6. Elewacja wsch., przybudówka mieszcząca przedsionek.
7. Elewacja wsch., otwór wejściowy.
8. Elewacja wsch., otwór okienny.
9. Elewacja wsch., dekoracja.
10. Wnętrze, widok w kierunku pld.
11. Wnętrze, widok w kierunku pn.
12. Więźba.
13. Więźba, wiązar.
14. Wspornik.
15. Wnętrze, dekoracja ściany.
16. Strop w przedsionku.
17. Szkoła, zejście do łącznika prowadzącego do sali gimnastycznej.
18. Sala gimnastyczna, widok z ok. 1980 r.

1. Miejscowosc
2. Gmina
3. Powiat
4. Wojewodztwo

5. Obiekt (nazwa jak w karcie) oraz adres
SALA GIMNASTYCZNA PRZY SZKOLE LUDOWEJ
IM. J. H. PESTALOZZIEGO, OB. SZKOLE
PODSTAWOWEJ NR 1, ul. Nowowiejska 78

6. Zawartosc wkladki
Dokumentacja fotograficzna.



2.



3.



4.



5.



7.



6.



8.

1. Miejscowość
2. Gmina
3. Powiat
4. Województwo

WROCŁAW
Wrocław
grodzki
dolnośląskie

5. Obiekt (nazwa i adres) oraz adres
**SALA GIMNASTYCZNA PRZY SZKOLE LUDOWEJ
IM. J. H. PESTALOZZIEGO, OB. SZKOLE
PODSTAWOWEJ NR 1, ul. Nowowiejska 78**

6. Zawartość wkładki
Dokumentacja fotograficzna.



9.



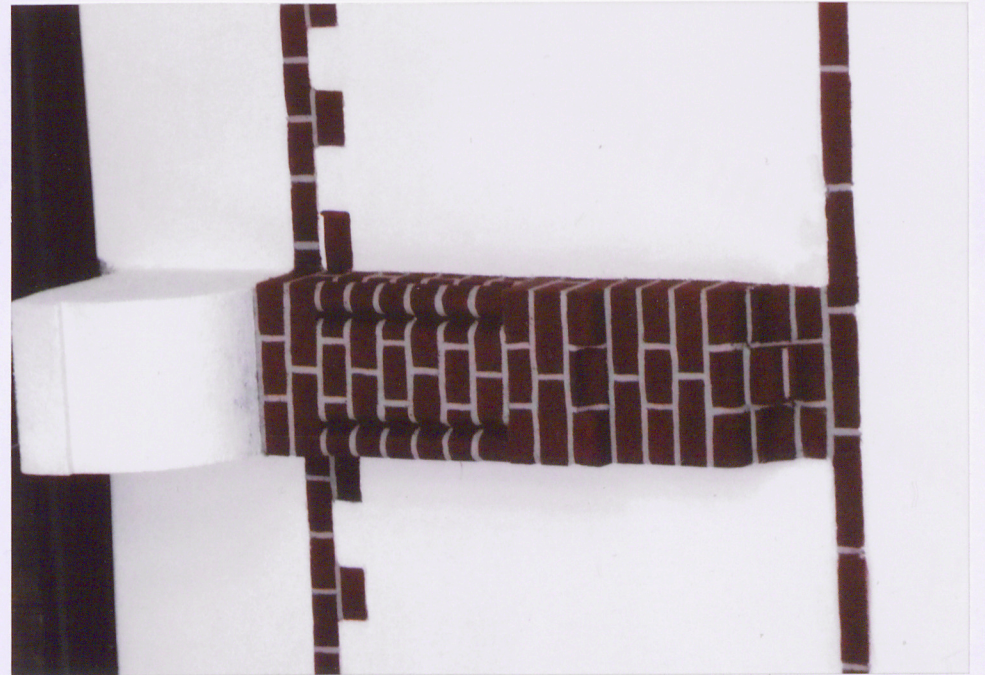
10.



11.



12.



14.



13.



15.

1. Miejscowość
2. Gmina
3. Powiat
4. Województwo

5. Obiekt (nazwa i adres)
6. Zawartość wkladki

WROCLAW
Wrocław
grodzki
dolnośląskie

SALA GIMNASTYCZNA PRZY SZKOLE LUDOWEJ
IM. J. H. PESTALOZZIEGO, OB. SZKOLE
PODSTAWOWEJ NR 1, ul. Nowowiejska 78

Dokumentacja fotograficzna, archiwalia.



16.

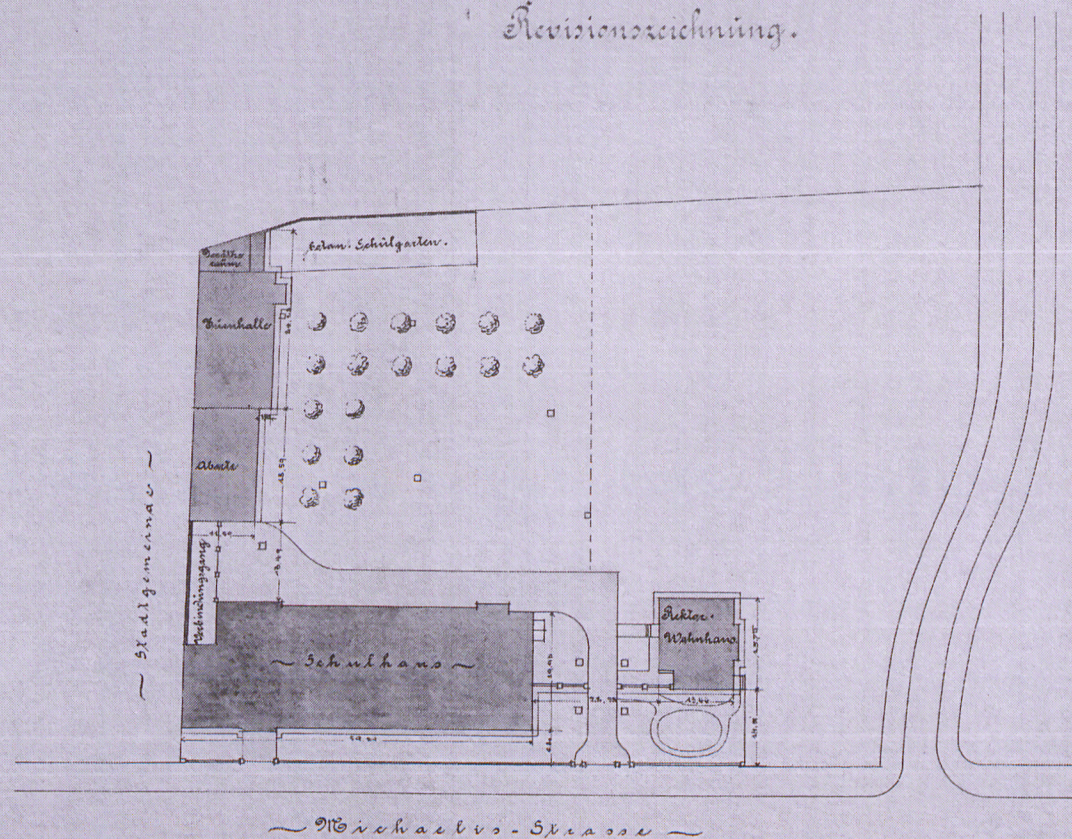


17.



18.

Lageplan
für die Schulbauten an den Waschleichen.
Revisionszeichnung.



Kap. 17. Tl. 5. No. 44.
Stad. 2. Pkt. 10. Mappe 2.

Maßstab 1:500.
0 10 20 30 40 50 Meter

Breslau, am 18. December 1900.
Der Stadtbaurath Der Stadtbauiinspektor

[Signature] *[Signature]*

[Signature]

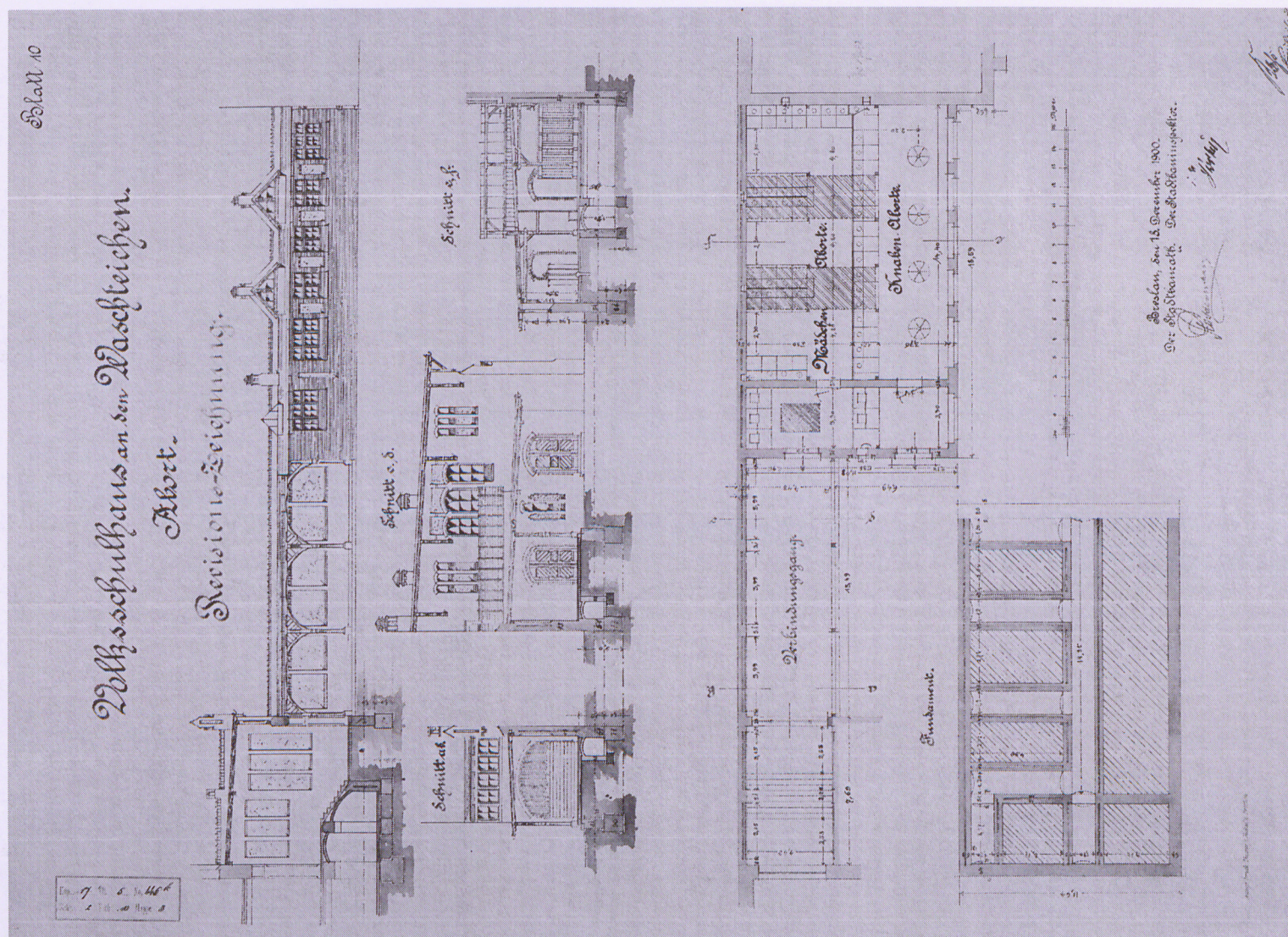
1. Miejscowość
2. Gmina
3. Powiat
4. Województwo

WROCŁAW
Wrocław
grodzki
dolnośląskie

5. Obiekt (nazwa jak w karcie) oraz adres
**SALA GIMNASTYCZNA PRZY SZKOLE LUDOWEJ
IM. J. H. PESTALOZZIEGO, OB. SZKOŁE
PODSTAWOWEJ NR 1, ul. Nowowiejska 78**

6. Zawartość wkładki

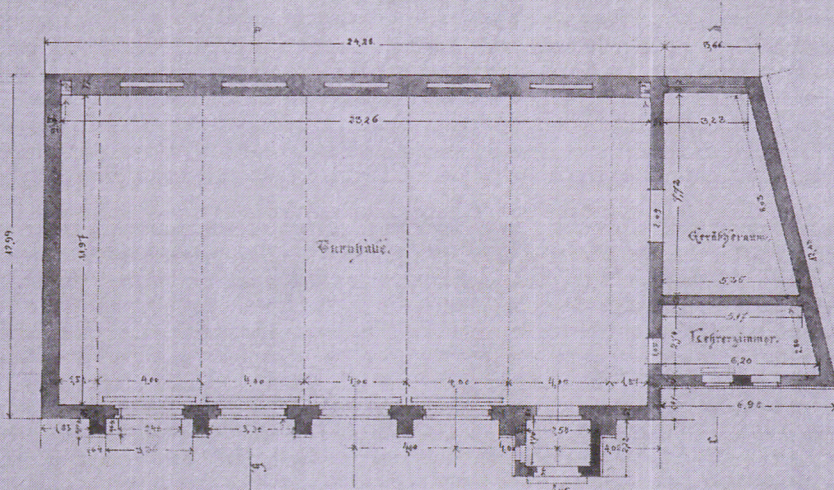
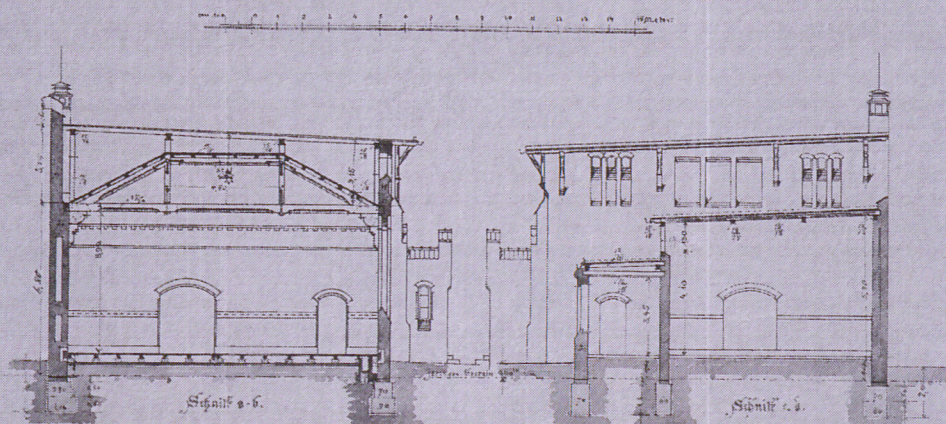
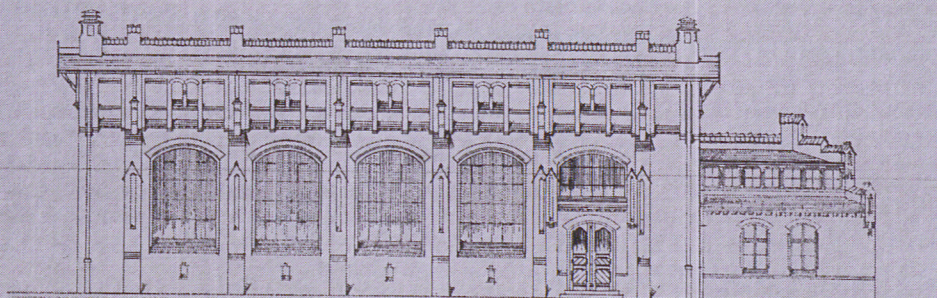
Archiwalia.



Budynki łącznika i toalet p/szkole; rzut i przekroje z 1900 r.; AB m. Wrocław, T. 47

Volksschulhaus an den Waschleichen. Turnhalle. Revisions - Zeichnung.

Fig. 1. 2. 3. 4. 5. 6. 7. 8. 9. 10. 11. 12. 13. 14. 15. 16. 17. 18. 19. 20. 21. 22. 23. 24. 25. 26. 27. 28. 29. 30. 31. 32. 33. 34. 35. 36. 37. 38. 39. 40. 41. 42. 43. 44. 45. 46. 47. 48. 49. 50. 51. 52. 53. 54. 55. 56. 57. 58. 59. 60. 61. 62. 63. 64. 65. 66. 67. 68. 69. 70. 71. 72. 73. 74. 75. 76. 77. 78. 79. 80. 81. 82. 83. 84. 85. 86. 87. 88. 89. 90. 91. 92. 93. 94. 95. 96. 97. 98. 99. 100.



Grundriss.

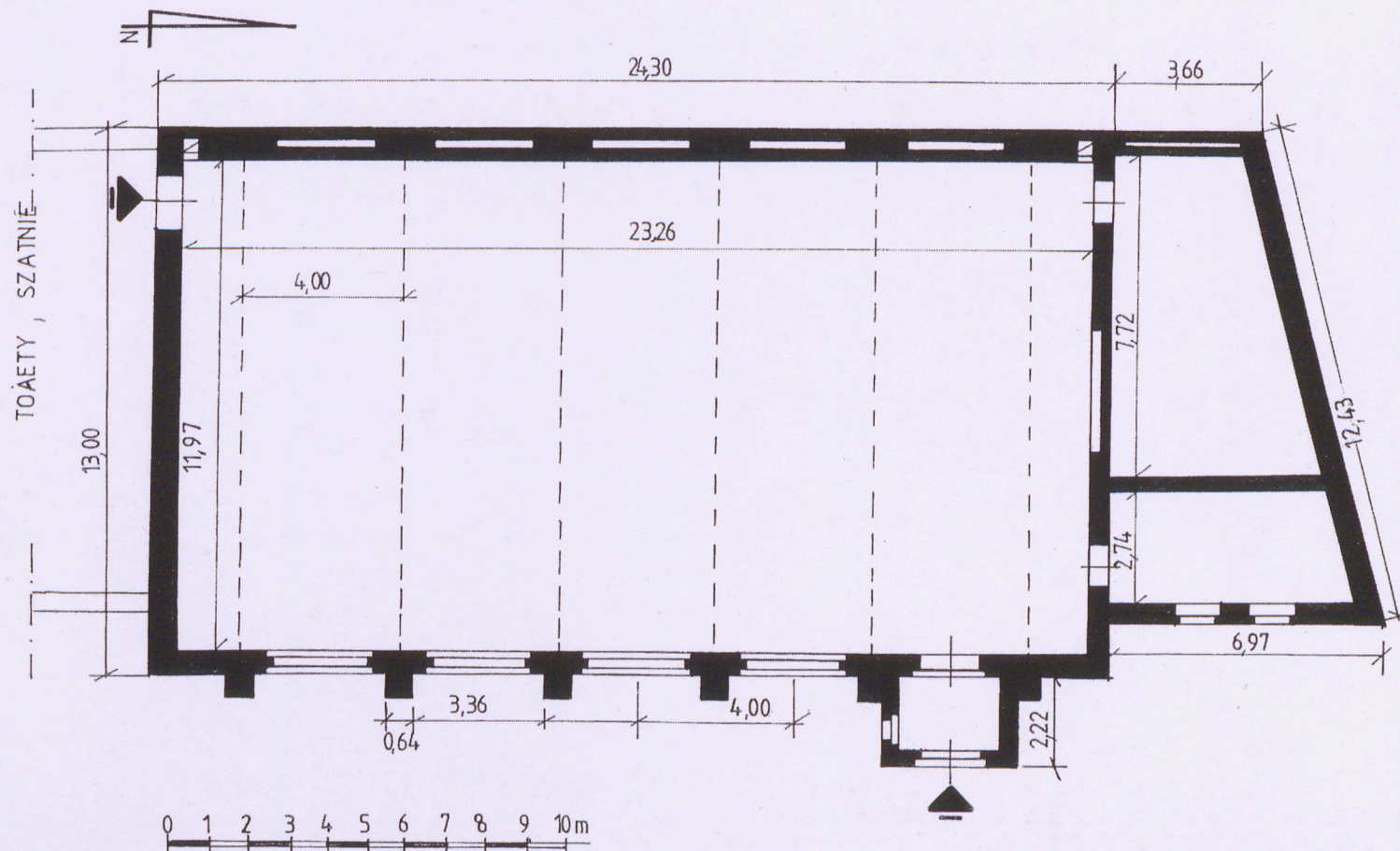
Wrocław, den 16. December 1900.

Der Stadtkomrat. Der Stadtkommissar.
H. H. H. H.

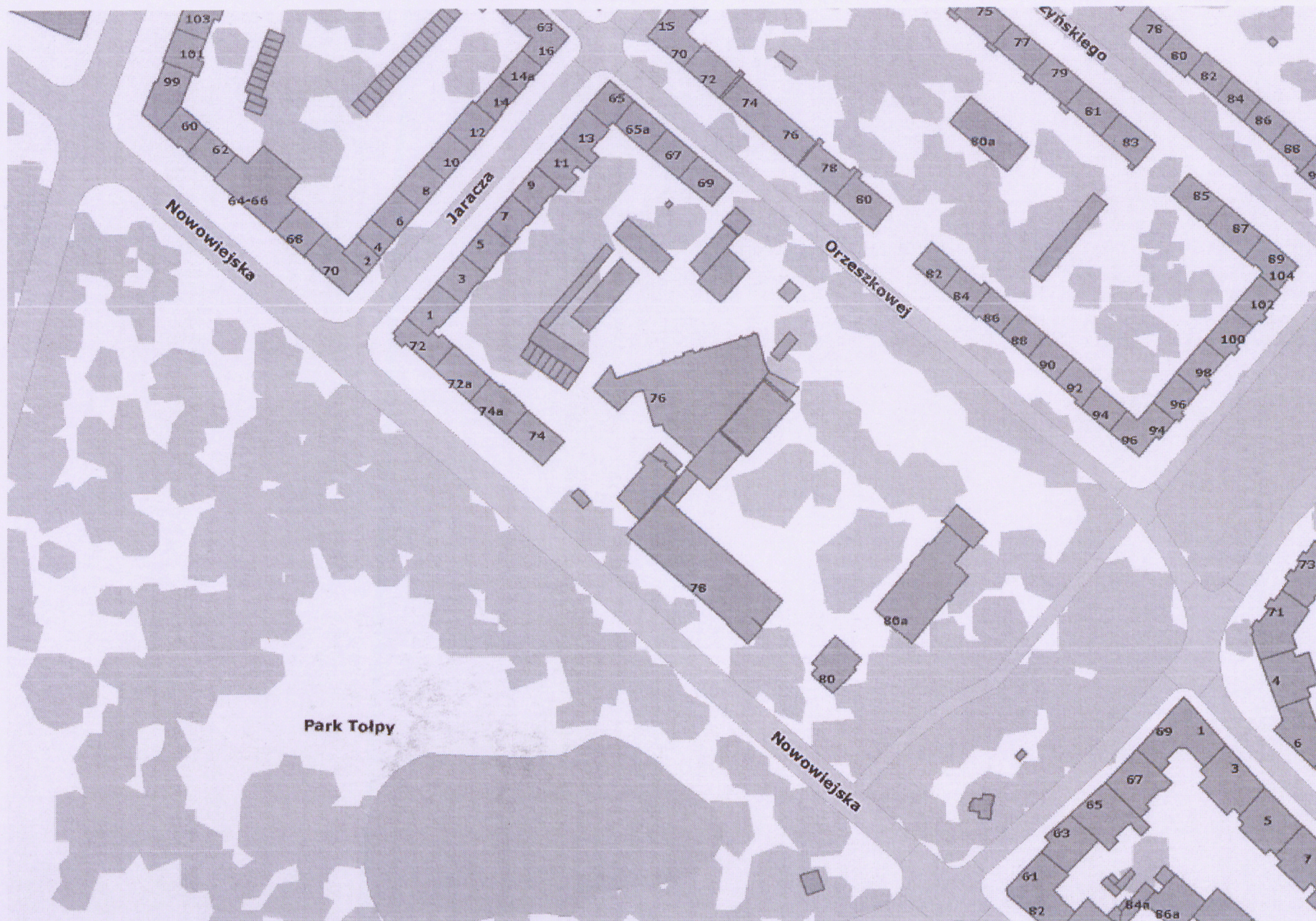
H. H. H. H.

Elewacja, przekroje i rzut - 1900 r.; AB m. Wrocław, T. 47.

| | | | |
|----------------|----------------|---|-----------------------------------|
| 1. Miejscowość | WROCŁAW | 5. Obiekt (nazwa jak w karcie) oraz adres | 6. Zawartość wkładki |
| 2. Gmina | Wrocław | SALA GIMNASTYCZNA PRZY SZKOLE LUDOWEJ | Rzut przyziemia, plan sytuacyjny. |
| 3. Powiat | grodzki | IM. J. H. PESTALOZZIEGO, OB. SZKOŁE | |
| 4. Województwo | dolnośląskie | PODSTAWOWEJ NR 1, ul. Nowowiejska 78 | |



Rzut przyziemia, skala 1:200. H = 10,05 m; h = 6,80 m



Plan sytuacyjny skala 1:2000.