

1. Obiekt

BUDYNEK MIESZKALNY

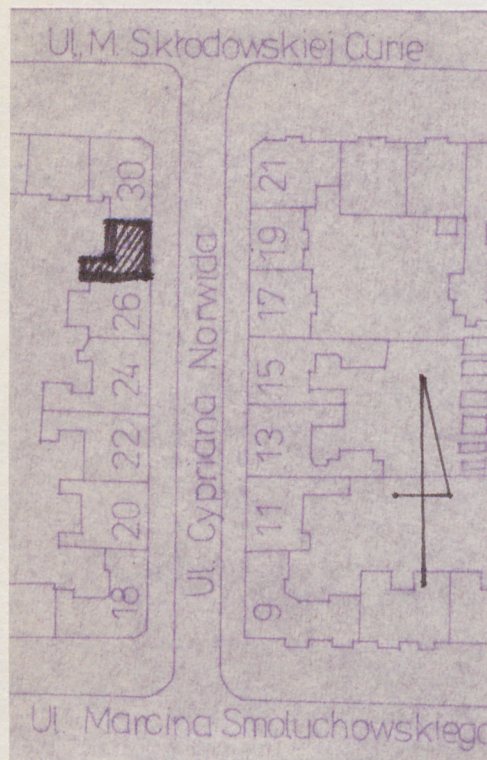
2. Czas powstania

1899

3. Miejscowość

WROCLAW

11 Zdjęcia, plan sytuacyjny, rzuty



4. Adres

Ul. Norwida 28

nr hipoteczny

5. Przynależność administracyjna

województwo wrocław

gmina dzielnica Śródmieście

*pow. miejski*

6. Poprzednie nazwy miejscowości

Wrocław / Vratislavia /  
Breslau

7. Przynależność administracyjna  
przed 1 VI 1975

województwo m. Wrocław

powiat dzielnica Śródmieście

8. Właściciel i jego adres

Urząd Dzielnicowy Wrocław-  
-Śródmieście, Ul. Zapolskiej 2

9. Użytkownik i jego adres

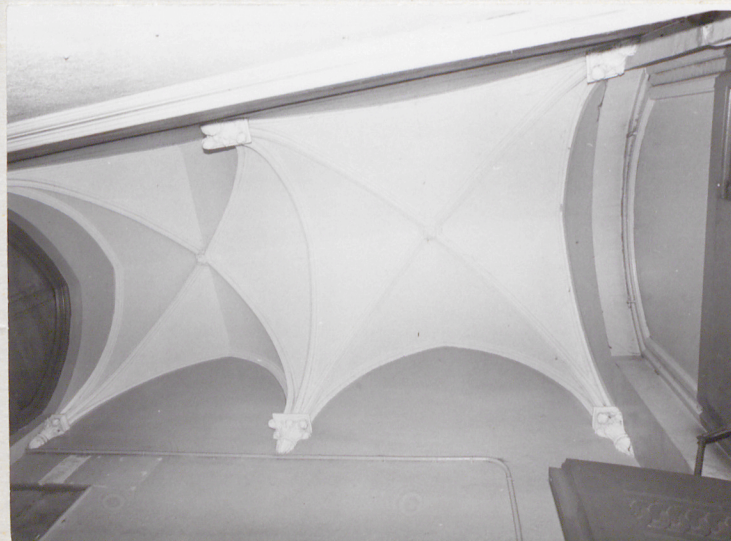
Dzielnicowy Zarząd Budynków  
Mieszkalnych

Ul. B. Prusa 75/79

10. Rejestr zabytków

Nr 346 / W.M. data 2.XII.1976

autor zdjęć Dariusz Szczyrbuka  
data wykonania 27.10.1982 r.  
miejsce przechowywania negatywów  
Wrocław, ul. Olszewskiego 83/4





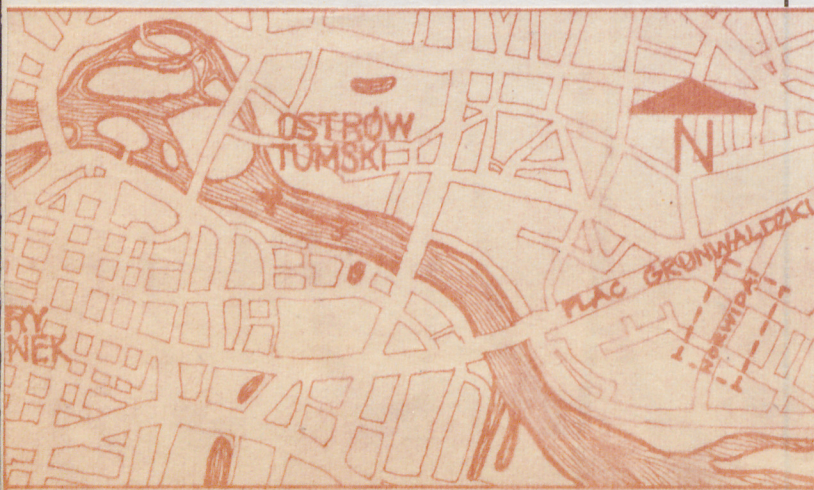
12. Autorzy, historia obiektu, określenia stylu.

Autor architekt Paul Prus<sup>a</sup> ~~og.~~ Budowa prowadzona przez architekta. Ukończona w r. 1899.

Kamienica w stylu eklektycznym z przeważającą ilością elementów neogotyckich w wystroju elewacji.

13. Opis (sytuacja, materiał i konstrukcja, rzut, bryła, elewacje, dach, wnętrze wyposażenie, instalacje)

Budynek mieszkalny, czterokondygnacyjny z poddaszem częściowo mieszkalnym. Szeregowy w zwartej zabudowie przy zachodniej pierzei ulicy Norwiada. Mury z cegły i otynkowane. Stropy w piwnicznych odcinkowe na dwuteownikach stalowych. Na wyższych kondygnacjach o konstrukcji drewnianej. W sieni i na klatce schodowej jastrych cementowy. W piwnicy także jastrych cementowy. W pomieszczeniach mieszkalnych podłogi drewniane./ z desek/ Schody na klatkę schodową o konstrukcji stalowej ze stopnicami drewnianymi. Schody wyrównawcze na parter na sklepieniu odcinkowym. Okna drewniane skrzynkowe podwójne. Drzwi płycinowe. Więźba dachowa drewniana płatwiowo-kleszczowa ze stolcami, kryta dachówką, częściowo papą bitumiczną. Rzut w kształcie litery L. Od strony podwórza dwuosiowy ryzalit przy granicy z kamienicą nr 26. Układ budynku trójtaktowy z poprzecznymi ścianami konstrukcyjnymi. Środkowy trakt korytarzowy. Elewacja symetryczna 8 ogiowa. Cokół tynkowany gładki, wydzielony prostym gzymsem. Pas podokienny na parterze wydzielony dodatkowym gzymsem na poziomie okapników okien. Okna parteru przekryte pełnymi łukami, z wyjątkiem osi skrajnych, których podwójnej szerokości okna przekryte są łukami odcinkowymi. Parter pokryty jest gładkimi tynkowymi pasami boniowymi, rozgligionymi nad oknami i bramą wejściową. Otwór bramy wejściowej przekryty łukiem odcinkowym. Cofnięte obramienie bramy ze sztucznego kamienia sklepienie jest płaskim łukiem dwudzielnym. Nad nim płycina na 4 arkadkach naświetla. Na płycinie natętle dębowych i laurowych gałązek tarcza z inicjałami "HP". Na dwóch środkowych osiach nadwieszony wykusz oparty jest na dwóch arkadowych spływach, z których środkowy oparty jest na nadwieszonej kręconej półkolumnie. Do wykusza dołączone są na poziomie 2p dwa płytowe balkony wsparte na kamiennych krokosztynach. Balustrady z metalowych prętów. Elewacja powyżej parteru oblicowana białą cegłą licówką. Okna 1p sklepienie odcinkowe, ujęte w tynkowe opaski. Na pasie podokiennej ujętym w gzymsy stiukowe ornamenty. Na wykuszu i przyległych osiach na tle motywów roślinnych i szarf tarcze herbowe. Pod szerszymi oknami skrajnych osi rytm przenikających się ostrołucznych arkad z wypełnieniem powstałych pól motywami kwiatowymi. Okna 1i2 p skrajnych osi ujęte we wspólne opaski. Na płycinie między oknami wieniec kwiatów opleciony wstęgami. Nad oknami skrajnych osi 2p. tympanony oparte na nadwieszonych kolumnienkach. Tympanony w kształcie przenikających się prostokąta i trójkąta równobocznego, zwieńczone sterczynami. Pola wypełnione gałązkami akantu. Na wykuszu pomiędzy oknami 1p płyciada z kwiatem. Na środku łodyżki tabliczka z datą 1900. Na płycinie pod oknami 2p wstęga opleciona winną latoroślą. Pod oknami 3p wykusza płycina z wieniecami z kwiatów. Na lekko sfazowanych narożnikach wykusza na poziomie 2i3p romanizujące kolumnienki-słupki. Okna 3p



Usytuowanie u Norwiada wobec centrum



<p>14. Kubatura</p> <p>3526,4 m<sup>3</sup></p>	<p>15. Powierzchnia użytkowa</p> <p>712,4 m<sup>2</sup></p>	<p>16. Przeznaczenie pierwotne</p> <p>BUDYNEK MIESZKALNY</p>	<p>17. Użytkowanie obecne</p> <p>BUDYNEK MIESZKALNY</p>
<p>18. Prace budowlane i konserwatorskie, ich przebieg i dokumentacja</p> <p>1899- rok powstania kamienicy</p>		<p>19. Stan zachowania (fundamenty, ściany zewnętrzne, ściany wewnętrzne, sklepienia, stropy, konstrukcje dachowe, pokrycie dachu, wyposażenie i instalacje)</p> <p>ogólny stan kamienicy dość dobry.</p> <p>Brak widocznych zniszczeń lub uszkodzeń elementów konstrukcyjnych budynku. Brak fragmentów tynku na elewacji frontowej, znaczne ubytki tynku na elewacji tylnej. Zastąpienie oszklenia bramy wejściowej dyktą. Budynek w całości użytkowany i konserwowany na bieżąco.</p>	
<p>20. Najpilniejsze postulaty konserwatorskie</p> <p>Remont elewacji, oszklenie bramy wejściowej.</p>			



21. Akta archiwalne (rodzaj akt, numer i miejsce przechowywania)

Miejskie Archiwum Budowlane, Plac Solny 16

Teka nr 1659

22. Bibliografia

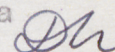
23. Źródła ikonograficzne i fotografie (rodzaj, miejsce przechowywania, sygnatury)

24. Uwagi różne

25. Wypełnił

mgr inż. arch.

Dariusz Szczyrbuła



26. Sprawdził

27. Załączniki



1. Miejscowość

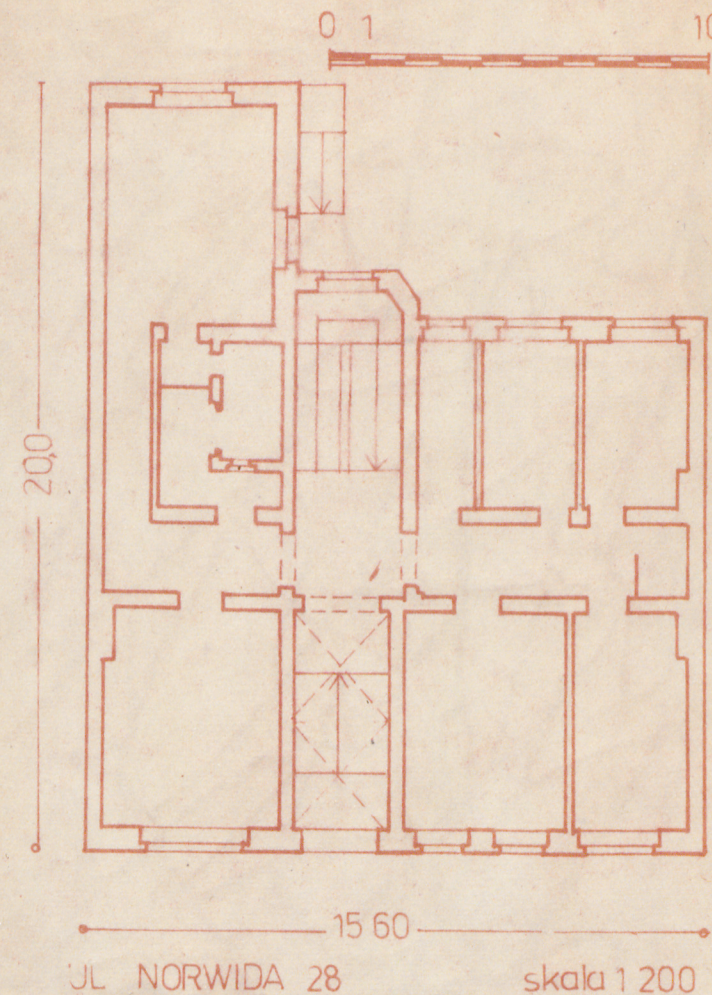
WROCLAW

2. Obiekt (nazwa jak w karcie)

BUDYNEK MIESZKALNY  
Ul. Norwida 28

3. Zawartość wkładki (nazwa obiektu lub materiału uzupełniającego)

RZUT PARTERU, zdjęcia



Wkładkę założył: Dariusz Szozyrbuła 5.11.1982 r.

(imię, nazwisko, data)

Miejsce przechowywania negatywów: Wrocław, Ul. Olszewskiego 83/4

Jedn. Wyd. Akcyd. Olsztyn zam. 1299/8/78  
GZGraf. ZP. Ostróda zam. 1040 n. 20000



podkreślone gzymsem na poziomie okapników. Okna ujęte w proste opaski z uszakami. Na nadprożach dwóch skrajnych Osi spłaszczone trójlistne łuki wklęsłe. Nad oknami gzyms z fryzem z arkadek z trójlistnymi łukami. Gzyms wsparty na nadwieszonych półkolumnkach. Nad czterema środkowymi osiami trójkątny szczyt oparty na ścianie kolankowej. Po bokach szczytu na ścianie kolankowej kartusze herbowe. Gotycyzujący szczyt ozdobiony przenikającymi się łukami "ośli Grzbiet". Na jego polach dekoracja z liści dębowych. Pośrodku szczytu dwa okienka przedzielone kolumnką. Szczyt zwieńczony jest gotyckimi sterczynami. Elewacja od strony podwórza pokryta gładkim tynkiem. W sieni wejściowej do budynku niekonstrukcyjne sklepienie krzyżowo-żebrowe, dwupolowe, oparte na wspornikach w formie antykizujących głowic.

Budynek wyposażony jest w instalację gazową, elektryczną, wod-kan. Ogrzewanie wnętrza piecami i etażowe.

