

1. Obiekt

BUDYNEK MIESZKALNY

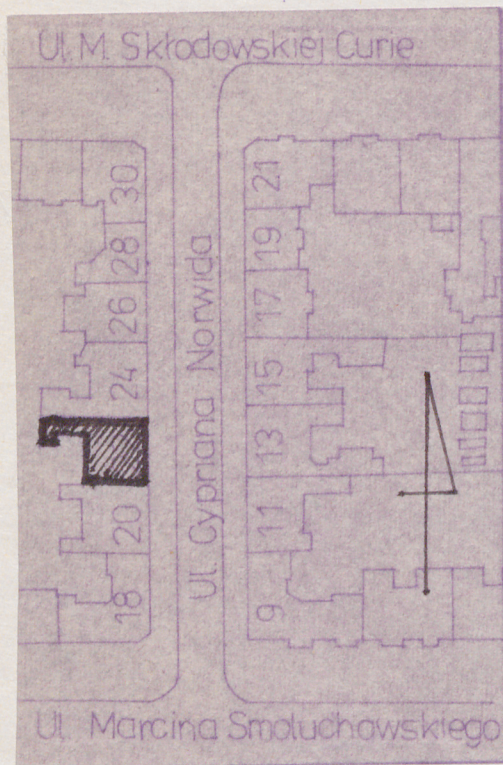
2. Czas powstania

1903

3. Miejscowość

WROCLAW

11 Zdjęcia, plan sytuacyjny, rzuty



4. Adres

Ul. Norwida 22

nr hipoteczny

5. Przynależność administracyjna

województwo wrocławskie

gmina dzielnica Śródmieście

pow. miejski

6. Poprzednie nazwy miejscowości

Wrocławia /Vratislavia/
Breslau

7. Przynależność administracyjna
przed 1 VI 1975

województwo m. Wrocław

powiat dzielnica Śródmieście

8. Właściciel i jego adres

Urząd Dzielnicowy Wrocław-
-Śródmieście, Ul. Zapolskiej 2

9. Użytkownik i jego adres

Dzielnicowy Zarząd Budynków
Mieszkalnych

Ul. B. Prusa 75/79

10. Rejestr zabytków

Nr 346/III

data 2.XII.1976

autor zdjęć Dariusz Szczyrbuła
data wykonania 27.10.1982 r.
miejsce przechowywania negatywów
Wrocław, ul. Olszewskiego 83/4



12. Autorzy, historia obiektu, określenia stylu.

Budynek jest dziełem mistrza murarskiego Josepha Köhlera, który ukończył budowę w 1903 r. Inwestor Joseph Hancke.

Kamienica w stylu eklektycznym z elementami wystroju elewacji secesyjnymi, klasycyzującymi i romanizującymi.



13. Opis (sytuacja, materiał i konstrukcja, rzut, bryła, elewacje, dach, wnętrze wyposażenie, instalacje)

Budynek mieszkalny, czterokondygnacyjny. Szeregowy w zabudowie zwartej przy zachodniej pierzei ulicy. Murowany z cegły i otynkowany. Stropy w piwnicach odcinkowe na dwuteownikach stalowych. Na kondygnacjach wyższych stropy o konstrukcji drewnianej. W sieni i na klatce schodowej posadzki z płytek imitujących mozaikę. W piwnicy jastrych cementowy. W pomieszczeniach mieszkalnych podłogi drewniane z desek. Schody wyrównawcze na parter na sklepieniu odcinkowym, ze stopnicami z lastrika. Schody na klatce schodowej o konstrukcji stalowej ze stopnicami drewnianymi. Balustrady tralkowe toczone. Okna drewniane skrzynkowe podwójne. Drzwi płycinowe. Więźba drewniana kleszczowo-płatiowa ze stolcami, pokryta częściowo dachówką, częściowo papą bitumiczną. Rzut w kształcie litery L. Trójtakt korytarzowy z poprzecznym układem ścian nośnych. Na klatce schodowej dekoracja stiukowa ścian w stylu secesyjnym. W pomieszczeniach mieszkalnych dekorowane sufity/ornament secesyjny z estyku i papier maché/. Elewacja frontowa 7 osiowa niesymetryczna. Cokół i parter do poziomu węgarów okien pokryty cegłą licówką. Nadproża okien odcinkowe z cegły licówki. Oś zachodnia o oknach podwójnej szerokości lekko zryzalitowana pokryta gładkimi pasami boniowymi, posiada balkony płytowe półokrągłe. Na poziomie 1p z balustradą murowaną pełną, wyżej z balustradami prętowymi, giętymi we wzory secesyjne. Na poziomie 3p dwa wąskie okna z nadprożami odcinkowymi z cegły licówki. Nad nimi symetryczna dekoracja stiukowa o roślinnych motywach secesyjnych. Pseudoryzalit zwieńczony jest neomanierystycznym trójkątnym szczytem. W szczycie prostokątne okienko. po bokach szczytu sterczyzny kulowe. Szczyt obwiedziony jest gzymsem podkreślonym pilastym klinkierowym oblicowaniem. Antykizująca górna część szczytu oparta jest na przełamaniu gzymsu/na nim symetryczny ornament roślinny/. W wydzielonym w ten sposób "naczółku" koncha. Całość zwieńczona obeliskową sterczyzną. Nad wejściem na oś środkowej nadwieszony wykusz, z dołączonymi od strony północnej prostokątnymi płytowymi balkonami o ażurowych prętowych balustradach. Wykusz wsparty jest na kamiennych wspornikach z odcinkowym przesklepieniem. Elewacja wykusza do poziomu 2p pokryta licówką. Okno 1p sklepienie odcinkowe. Na poziomie 2p dwa wąskie okna obwiedzione płaską tynkową opaską, Na płycinie podokiennej stiukowy motyw roślinny. Nad nadprożami wgłębienia w kształcie łuku trójlistnego wklęsłego. Na poziomie 3p wykusz ma narożniki sfazowane. Na każdej płaszczyźnie wąskie okno, obwiedzione tynkową opaską uszakową z kluczem w formie klina ozdobionym motywem kwiatowym. Ta część wykusza pokryta jest pasami boniowymi. Na płycinie podokiennej okna środkowego motyw roślinny orzepasany wstęgą. Na środku wstęgi tarcza z gmerkiem. Wykusz przekryty jest kopułą o 8 kątnym przekroju. Cebulasta kopuła pokryta jest blachą cynkową. Cała elewa-

14. Kubatura	15. Powierzchnia użytkowa	16. Przeznaczenie pierwotne	17. Użytkowanie obecne
6871,9 m ²	1249,4 m ²	BUDYNEK MIESZKALNY	BUDYNEK MIESZKALNY

18. Prace budowlane i konserwatorskie, ich przebieg i dokumentacja

W okresie powojennym do pseudooficyny dobudowano przybudówkę z osobnym wejściem do podzielonego na parterze mieszkania.

19. Stan zachowania (fundamenty, ściany zewnętrzne, ściany wewnętrzne, sklepienia, stropy, konstrukcje dachowe, pokrycie dachu, wyposażenie i instalacje)

Ogólny stan budynku dość dobry.

Brakwidocznych zniszczeń lub uszkodzeń podstawowych elementów konstrukcyjnych budynku. Brak fragmentów tynku na elewacji frontowej, ubytki znaczne na elewacji tylnej. przeszklenie drzwi frontowych zastąpione dyktą. Budynek w całości użytkowany i konserwowany na bieżąco.



20. Najpilniejsze postulaty konserwatorskie

Remont tynków. Przywrócenie oszklenia w bramie frontowej.

21. Akta archiwalne (rodzaj akt, numer i miejsce przechowywania)

Miejskie Archiwum Budowlane, Plac Solny 16

Teka nr 1657

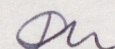
22. Bibliografia

23. Źródła ikonograficzne i fotografie (rodzaj, miejsce przechowywania, sygnatury)

24. Uwagi różne

25. Wypełnił

mgr inż. arch.
Dariusz Szczyrbuła



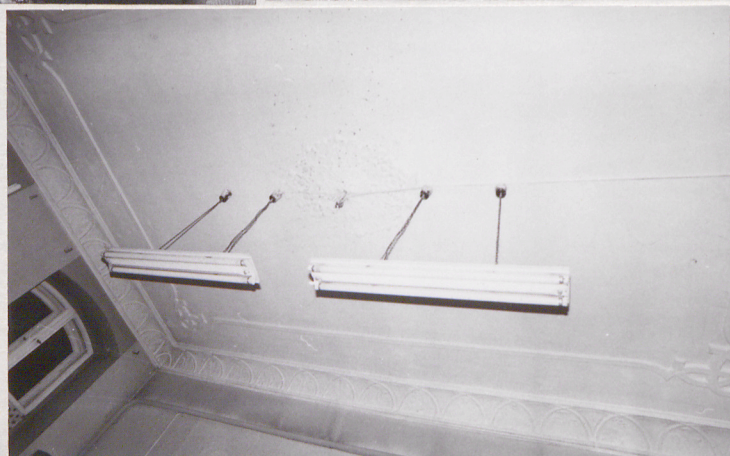
26. Sprawdził

27. Załączniki

1. Miejscowość
WROCLAW

2. Obiekt (nazwa jak w karcie)
BUDYNEK MIESZKALNY
Ul. Norwida 22

3. Zawartość wkładki (nazwa obiektu lub materiału uzupełniającego)
RZUT PARTERU, zdjęcia



Wkładkę założył: Dariusz Szozvroufa 5.11.1982 r.
(imię, nazwisko, data)

Miejsce przechowywania negatywów: Wrocław, Ul. Olszewskiego 83/4

Jedn. Wyd. Akcyd. Olsztyn zam. 1299/878
©EGraf. ZP. Ostróda zam. 1040 n. 20000

źród ODZ 1978 r.

cja od poziomu węgarów okien parteru pokryta jest tynkiem poprzecznie rowkowanym. Okna 1p, obwiedzione gładkimi tynkowymi opaskami z dwoma wklęsłymi łukami na nadprożu. Okna 2i3 p obwiedzione są opaskami od 1/3 wysokości. Na 2p. z uszakami. Nad oknem podniesiony trójkątny antykizujący naczółek z roślinnym motywem w polu. Między nadprożem a naczółkiem prostokątny tynkowany o fakturze groszkowanej. Nad oknami 3p. klinkierowe łuki odciażające nadproże, na tle groszkowanej faktury tynku. Prosty gzyms wieńczący budynek podkreślony jest pasem antykizujących w formie secesyjnych stiukowych palmetek. Z tyłu budynku prostokątna pseudooficyna ze ściętym dachem, przy kamienicy Nr 24. Na zachodniej elewacji pseudooficyny balkony prostokątne, płytowe z balustradami prętowymi. Prostokątne balkony również przy granicy z budynkiem nr 22. Tylne elewacja tynkowana gładko.

