

1. Obiekt

BUDYNEK MIESZKALNY

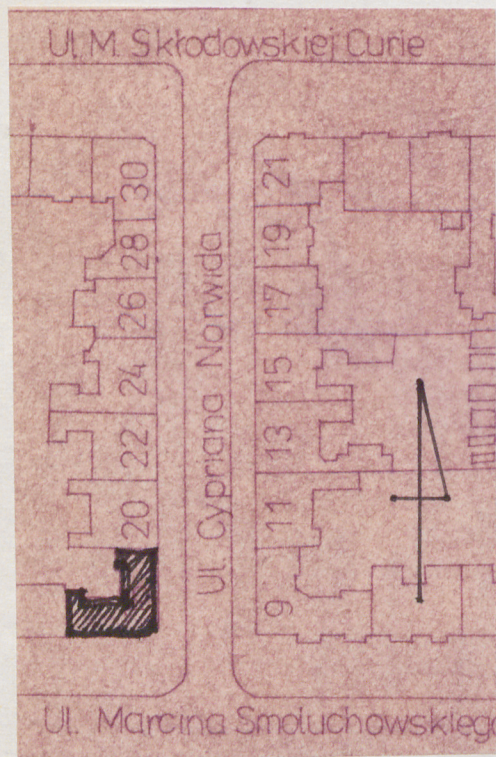
2. Czas powstania

1903

3. Miejscowość

WROCLAW

11 Zdjęcia, plan sytuacyjny, rzuty



4. Adres

Ul. Norwida 18

nr hipoteczny

5. Przynależność administracyjna

województwo wrocławskie

gmina dzielnica Śródmieście

pow. mępli

6. Poprzednie nazwy miejscowości

Wrocławia /Vratislavia/  
Breslau

7. Przynależność administracyjna  
przed 1 VI 1975

województwo m. Wrocław

powiat dzielnica Śródmieście

8. Właściciel i jego adres

Urząd Dzielnicowy Wrocław-  
-Śródmieście, Ul. Zapolskiej 2

9. Użytkownik i jego adres

Dzielnicowy Zarząd Budynków  
Mieszkalnych  
Ul. B. Prusa 75/79

10. Rejestr zabytków

Nr 346/Wm. data 2-XII-1976

autor zdjęć Dariusz Szczęrbuła  
data wykonania 27.10.1982 r.  
miejsce przechowywania negatywów  
Wrocław, ul. Olszewskiego 83/4





12. Autorzy, historia obiektu, określenia stylu.


Projektował architekt Paul Prusjog <sup>PRUSSAG</sup>  
dla Reinholda Sabisch. Kamienica u-  
kończona w roku 1903. Budowa prowa-  
dzona przez Paula Prusjoga.  
Kamienica czynszowa, narożna w sty-  
lu eklektycznym, z elementami wyst-  
roju elewacji secesyjnymi i neorene-  
sansowymi.



13. Opis (sytuacja, materiał i konstrukcja, rzut, bryła, elewacje, dach, wnętrze wyposażenie, instalacje)

Budynek mieszkalny, czterokondygnacyjny z poddaszem częściowo mieszkalnym. Szeregowy w zabudowie zwartej na rogu ulic Smoluchowskiego i Norwida /zachodnia pierzeja ulicy/. Murowany z cegły i otynkowany. Stropy w piwnicach odcinkowe na dwuteownikach stalowych. Na wyższych kondygnacjach o konstrukcji drewnianej. Schody wyrównawcze na parter na sklepieniu odcinkowym. W sieni i na klatkach schodowych posadzki terazzo. W piwnicy jastrych cementowy. W mieszczeniach mieszkalnych podłogi drewniane z desek. Schody na klatce schodowej o konstrukcji stalowej ze stopnicami drewnianymi. Okna drewniane skrzynekowe podwójne. Drzwi płycinowe. Więźba dachowa drewniana klatkowo-kleszczowa ze stopniami. Pokrycie dachu częściowo dachówką /front/, częściowo papa bitumiczna. Rzut w kształcie litery L z ryzalitowym poszerzeniem przy połączeniu z sąsiednimi budynkami /od strony podwórza/. Klatka schodowa od strony podwórza w narożniku. Budynek dwutraktowy z poprzecznym układem ścian konstrukcyjnych. Elewacja południowa 8 osiowa, wschodnia 6 osiowa. Parter pokryty pasami boniowymi, powyżej parteru gładkie bonie. Okna parteru i bramy wejściowe ~~nakryte~~ przekryte pełnymi łukami nad którymi poprowadzona jest opaska gzymsowa, poza łukami biegnąca na poziomie ich spływów. Nad oknami dodatkowo rozglifienie pasów boniowych. Od strony południowej na 2 osi od str. zach. ryzalit z dołączonymi od strony wschodniej balkonami. Balustrady balkonów pełne z płyciną wypełnioną secesyjnym motywem kwiatowym. Pasy podokienne 1i3 p ujęte są w gzymsy. Na płycinach 1p motyw kwiatowy. Okna 1i2p ujęte są w wspólne opaski. Na płycinach podokiennych 2p również motywy kwiatowe. Okna 5,6i7 osi od parteru w górę są pseudoryzalitowo wysunięte. Okna 3p od 1/3 wysokości obwiedzione opaskami. Nad ryzalitem i dołączonym do niego balkonem neorenesansowy szczyt z dwoma oknami w dolnej części i niszą w górnej. Nad sfazowanym narożnikiem nadwieszony prostokątny wykusz zwieńczony 8 kątną wieżyczką /jej hełm nie zachował się/. Boczne okna wykusza obwiedzione opaskami od 1/3 wysokości. Nad nimi okrągłe naświetla z kluczami na opaskach. Od strony wschodniej na 2 od N osi balkony z pełnymi balustradami ozdobionymi płyciną z secesyjnym motywem kwiatowym. Na 2 osi od południa nadwieszony prostokątny wykusz balkonem na poziomie 3p. Okno balkonowe flankują pseudopi lastry /z kanelowanymi postumentami/. Które sięgają do gzymsu wieńczącego budynek. Nad nimi neorenesansowy szczyt z okienkiem obwiedzionym uszakową opaską. Nad nią akroterionowy motyw i koncha. Szczyt zwieńczony obeliskową sterczynką. Pod oknami parteru płyciny z motywem kwiatowym. Elewaciatylna pokryta gładkim tynkiem. Budynek posiada instalację gazową, elektryczną, wod-kan. Ogrzewanie wnętrz piecami i etażowo.



<p>14. Kubatura</p> <p>5930,8 m<sup>3</sup></p>	<p>15. Powierzchnia użytkowa</p> <p>1078,4 m<sup>2</sup></p>	<p>16. Przeznaczenie pierwotne</p> <p>BUDYNEK MIESZKALNY</p>	<p>17. Użytkowanie obecne</p> <p>BUDYNEK MIESZKALNY</p>
<p>18. Prace budowlane i konserwatorskie, ich przebieg i dokumentacja</p> <p>1903 - rok powstania budynku</p> <p>1907 - budowa pomieszczenia mieszkalnego na strychu</p> <p>1922 - adaptacja strychu na mieszkanie</p>		<p>19. Stan zachowania (fundamenty, ściany zewnętrzne, ściany wewnętrzne, sklepienia, stropy, konstrukcje dachowe, pokrycie dachu, wyposażenie i instalacje)</p> <p>Ogólny stan budynku dosyć dobry.</p> <p>Brak widocznych zniszczeń lub uszkodzeń elementów konstrukcyjnych budynku. Brak fragmentów tynku na elewacji od strony podwórza. Zastąpienie oszklenia drzwi wejściowych i prowadzących na klatkę schodową dyktą. Budynek w całości użytkowany i konserwowany na bieżąco.</p>	
<p>20. Najpilniejsze postulaty konserwatorskie</p> <p>Uzupełnienie tynków i przywrócenie przeszkle- nia w drzwiach wejściowych i prowadzących na klatkę schodową.</p>			



21. Akta archiwalne (rodzaj akt, numer i miejsce przechowywania)

Miejskie Archiwum Budowlane, Plac Solny 16 WROCŁAW  
Teka nr 1656

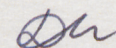
22. Bibliografia

23. Źródła ikonograficzne i fotografie (rodzaj, miejsce przechowywania, sygnatury)

24. Uwagi różne

25. Wypełnił

mgr inż. arch.  
Dariusz Szczyrbuła



26. Sprawdził

27. Załączniki



1. Miejscowość

WROCLAW

2. Obiekt (nazwa jak w karcie)

BUDYNEK MIESZKALNY  
UL. Norwida 18

3. Zawartość wkładki (nazwa obiektu lub materiały uzupełniającego)

RZUT PARTERU, zdjęcia



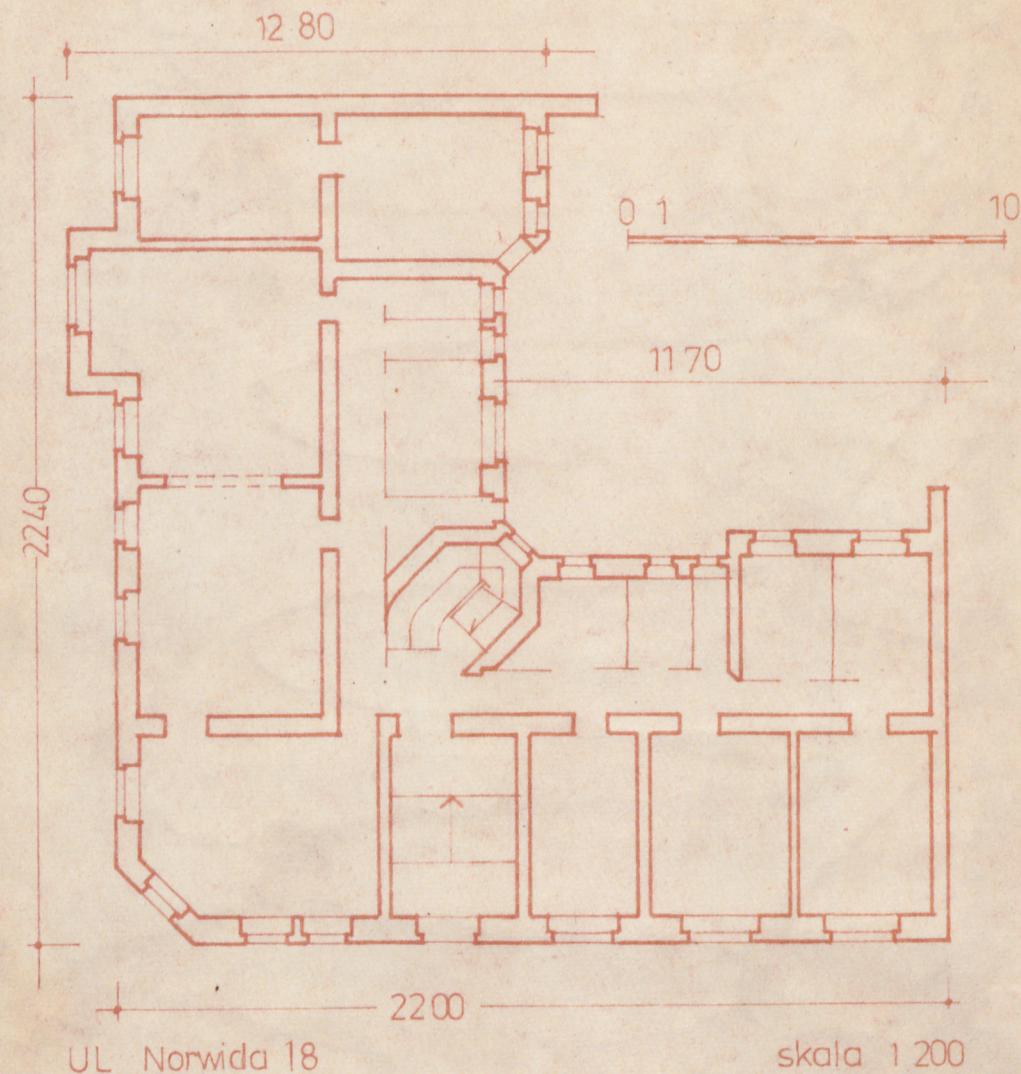
Wkładkę założył: Dariusz Szozyrbuła 5.11.1982 r.

(imię, nazwisko, data)

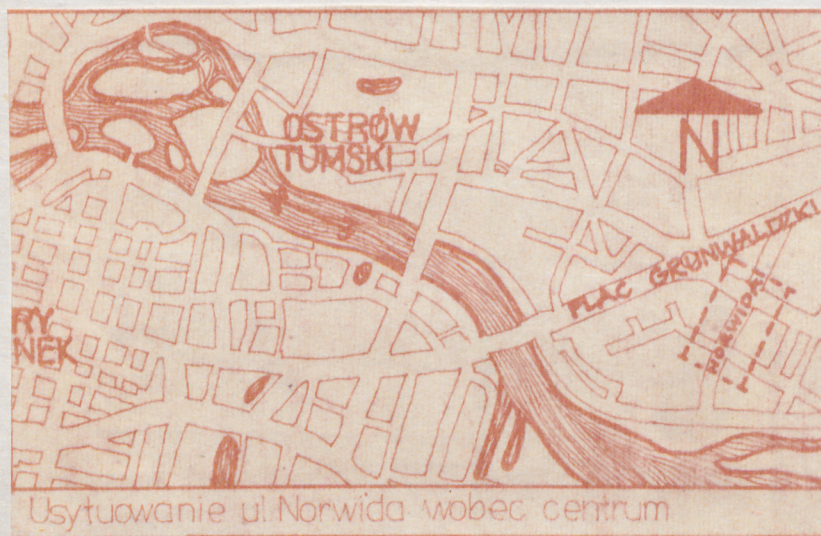
Miejsce przechowywania negatywów:

Wrocław, Ul. Olszewskiego 83/4

Jedn. Wyd. Akcyd. Olsztyn zam. 1299/878  
©ZGraf. ZP. Ostróda zam. 1040 n. 20000







Usytuowanie ul. Norwida wobec centrum