

1. Obiekt
BUDYNEK PRZEMYSŁOWY

2. Czas powstania
1898/1900 r.

3. Miejscowość
WROCŁAW

11 Zdjęcia, plan sytuacyjny, rzuty



4. Adres
ul. Mikołaja 65/68
nr hipoteczny

5. Przynależność administracyjna
województwo wrocławskie
gmina dzielnica Stare Miasto
pow. miejski

6. Poprzednie nazwy miejscowości
Wratislavia /Vratislavia/
Breclaw
Breslau

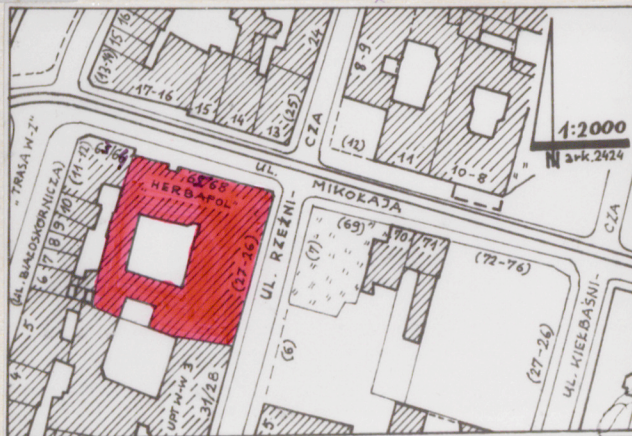
7. Przynależność administracyjna
przed 1 VI 1975
województwo m. Wrocław
powiat dzielnica Stare Miasto

8. Właściciel i jego adres
Wrocławskie Zakłady Zielarskie
"HERBAPOL"
WROCŁAW, ul. Mikołaja 65/68

9. Użytkownik i jego adres
J.W.

10. Rejestr zabytków

Nr 502 data 10.04.1993



autor zdjęć Zbigniew Łabęcki
data wykonania 20.04.1983
miejsce przechowywania negatywów
Wrocław, Grabiszyńska 164

12. Autorzy, historia obiektu, określenia stylu.

Autor: Georg Harter - majster murarski, projekt z 1898 r., budynek własny autora. Budowę ukończono w 1900 roku.

Pierwotnie budynek usługowo - handlowy: parter - sklepy, I, II i III p. biura /lokale do wynajęcia dla różnych firm/, poddasze - dwa atelier oraz mieszkania.

Z uwagi na zdobną narożnik budynku całopostaciową figurę alegoryczną "Zwycięstwo", budynek nazwano "Victoriahaus", od 1912 r. stosowaną oficjalnie.

W 1939 r. budynek po przebudowie stał się siedzibą fabryki papierosów "Aviatik" firmy "Aviatik Zigaretenfabrik G.m.b.H." /Spółka z ogr.odpow./.

W latach 1947 - 1964 w budynku mieści się nadal fabryka papierosów: Wrocławskie Zakłady Przem. Tytoniowego /papierosy "Belweder", "Wolność", "Lotnik" itp./ Od 1964 po likwidacji Z-dów Przem. Tytoniowego budynek przejął "Herbapol".

Budynek reprezentacyjny w eksponowanym punkcie, o wystroju elewacji frontowych w stylu neorenesansu ze słabo widocznym wpływem secesji.

Dwie elewacje frontowe /od ul. Mikołaja i od ul. Rzeźniczej/ dziewięcioosiowe niesymetryczne, oblicowane szarym piaskowcem. Całość wystroju również z szarego piaskowca. Wyraźne podziały pionowe silnymi lizenami. Okna II p. przesklepiowane odcinkowo, pozostałe otwory prostokątne. Nad oknami II p. reliefowa dekoracja figuralna - roślinna z symbolami sztuk pięknych i rzemiosł na kartuszach herbowych. Między oknami III p. w płytkich wnękach, pod ozdobnymi baldachimami całopostaciowe figury alegoryczne. Całość wieńczy attyka z rzadko /między osiami/ rozmieszczonych stożkowatych sterczyn oraz szczyty /jeden od ul. Rzeźniczej, dwa od ul. Mikołaja/. Narożnik wieńczy ośmiokątny wykusz III p. nakryty stożkowatym dachem. Pod ~~szczytami~~, pomiędzy I a II p. całopostaciowa figura alegoryczna "Zwycięstwo" /akt kobiecy i dziecięcy/. Elewacje wewnętrzne /od strony dziedzińca/ z białą polewaną cegłą, nad oknami łukowate płytkie pola z gładkiego tynku, od strony dziedzińca budynku sąsiedniego /od S/ pola te wypełnia reliefowa dekoracja roślinna i herby miast d. prowincji śląskiej.

Wewnątrz budynku zachowane częściowo ozdobne głowice stiukowe gładkich żelbetowych filarów w pomieszczeniach parteru, I, II i III p., dekoracyjne stalowe biegi schodów w dwóch klatkach schodowych. Kolumny z polerowanego czerwonego granitu w bramach przejazdowych, stolarka drzwiowa z dekoracją snycerską oraz częściowo zachowane witrażowe obramienia okien klatek schodowych.

Budynek wyposażony w instalacje: elektryczną, gazową, wodociagową i kanalizacyjną. Ogrzewanie wewnątrz centralne z kotłowni w budynku.

13. Opis (sytuacja, materiał i konstrukcja, rzut, bryła, elewacje, dach, wnętrze wyposażenie, instalacje)

Budynek czterokondygnacyjny z poddaszem użytkowym, podpiwniczony w całości. Narożny w szeregowej zabudowie zwartej, w częściowo wyrównanej /od ul. Rzeźniczej/ linii zabudowy, w SW narożniku skrzyżowania ulic Mikołaja i Rzeźniczej / ok. 120 m na W od Rynku/ we Wrocławiu.

Budynek murowany z cegły, elewacje frontowe oblicowane szarym piaskowcem, elewacje wewnętrzne /przy dziedzińcu/ z białą polewaną cegłą. Stropy Kleina pomiędzy żelbetowymi żebrami podpartymi żelbetowymi filarami, w piwnicach częściowo odcinkowe na dźwigarach stalowych. Dwie klatki schodowe ze schodami metalowymi /stalowymi/ na belkach stalowych z drewnianymi stopnicami i metalową balustradą. Schody do piwnic zewnętrzne /od strony dziedzińca/ ceglane z drewnianymi stopnicami /dwa zejścia/ osłonięte metalowymi daszkami z blachy falistej na stalowym rusztowaniu z prętów i stalową balustradą z prętów. Okna drewniane skrzynkowe podwójne i krosnowe pojedyncze, w parterze stalowe krosnowe pojedyncze. Drzwi drewniane płycinowe i gładkie, częściowo obite blachą stalową, także metalowe /stalowe/. Dach dwuspadowy w układzie kalenicowym, więźba drewniana kleszczowo - płatwiowa, krycie dachówką ceramiczną karpiówką podwójnie, częściowo założoną papą bitumiczną. W dachu stalowe krosnowe pojedyncze świetliki zabezpieczone od zewnątrz stalowymi okiennicami. Wewnątrz budynku dwa dźwigi osobowo - towarowe /nieczynne/, jeden czynny zewnętrzny /w narożniku dziedzińca/.

Bryła rozczłonkowana niesymetryczna. Rzut rozczłonkowany niesymetryczny. Budynek powstał na dużej działce /1886 m²/ o trapezowatym kształcie w formie czworoboku otaczającego wewnętrzny dziedziniec, składa się z czterech skrzydeł: dwa frontowe /od ul. Mikołaja i od ul. Rzeźniczej/ trzytraktowe, oba po osiem osi, łączą się ze skrzydłem dwutraktowym /od S/ i jednotraktowym /od W/. Dwa wejścia do budynku bramami przejazdowymi /od ul. Mikołaja i od ul. Rzeźniczej/ łączącymi się z dwubiegowymi klatkami schodowymi. Wnętrza doświetlone od S wewnętrznym dziedzińcem oświetlającym /szyb świetlny/ częściowo otwartym do dziedzińca budynku sąsiedniego /Rzeźnicza 28/31/.

Dwie elewacje frontowe /od ul. Mikołaja i od ul. Rzeźniczej/ dziewięcioosiowe niesymetryczne, oblicowane szarym piaskowcem. Wyraźne podziały pionowe silnymi lizenami. Okna II p. przesklepiowane odcinkowo, pozostałe otwory prostokątne. Nad oknami II p. reliefowa dekoracja figuralna - roślinna z symbolami sztuk pięknych i rzemiosł na kartuszach herbowych. Między oknami III p. w płytkich wnękach, pod ozdobnymi baldachimami całopostaciowe figury alegoryczne. Całość wieńczy attyka z rzadko /między osiami/ rozmieszczonych stożkowatych sterczyn oraz szczyty /jeden od ul. Rzeźniczej, dwa od ul. Mikołaja/. Narożnik wieńczy ośmiokątny wykusz III p. nakryty stożkowatym dachem. Pod ~~szczytami~~, pomiędzy I a II p. całopostaciowa figura alegoryczna "Zwycięstwo" /akt kobiecy i dziecięcy/. Elewacje wewnętrzne /od strony dziedzińca/ z białą polewaną cegłą, nad oknami łukowate płytkie pola z gładkiego tynku, od strony dziedzińca budynku sąsiedniego /od S/ pola te wypełnia reliefowa dekoracja roślinna i herby miast d. prowincji śląskiej.

Wewnątrz budynku zachowane częściowo ozdobne głowice stiukowe gładkich żelbetowych filarów w pomieszczeniach parteru, I, II i III p., dekoracyjne stalowe biegi schodów w dwóch klatkach schodowych. Kolumny z polerowanego czerwonego granitu w bramach przejazdowych, stolarka drzwiowa z dekoracją snycerską oraz częściowo zachowane witrażowe obramienia okien klatek schodowych.

Budynek wyposażony w instalacje: elektryczną, gazową, wodociagową i kanalizacyjną. Ogrzewanie wewnątrz centralne z kotłowni w budynku.

<p>14. Kubatura</p> <p>41.901,0 m³</p>	<p>15. Powierzchnia użytkowa</p> <p>4.540,8 m²</p>	<p>16. Przeznaczenie pierwotne</p> <p>Budynek handlowo - biurowy.</p>	<p>17. Użytkowanie obecne</p> <p>Budynek przemysłowy.</p>
<p>18. Prace budowlane i konserwatorskie, ich przebieg i dokumentacja</p> <p>1902 - 1943 - liczne przebudowy wewnątrz i remonty, największe z nich:</p> <p>1902 - Nowe podziały III p. /ścianki gips. 5 cm/.</p> <p>1905 - Kawiarnia w parterze od ul. Mikołaja.</p> <p>1921 - Nowa instalacja elektryczna w budynku.</p> <p>1923 - W parterze od ul. Mikołaja galeria sztuki /agencja "Voka"/ i kino .</p> <p>1939 - Przebudowa wewnątrz pięter i poddasza na fabrykę papierosów /"Aviatik"/.</p> <p>1943 - Likwidacja sklepów i zakładów w parterze, przyłączenie wewnątrz parteru do fabryki papierosów i ich dostosowanie do produkcji. Likwidacja większości ścian działowych. Wzmocnienie stropów nad piwnicami znajdującymi się pod dziedzińcem na schron p.lot.</p> <p>1946 - Remont wewnątrz, przygotowanie do wznowienia produkcji.</p> <p>1964 - Remont ixxxx wewnątrz i częściowa przebudowa układu.</p>		<p>19. Stan zachowania (fundamenty, ściany zewnętrzne, ściany wewnętrzne, sklepienia, stropy, konstrukcje dachowe, pokrycie dachu, wyposażenie i instalacje)</p> <p>Ogólny stan techniczny budynku - zadowalający.</p> <p>Drobne ubytki i uszkodzenia elementów wystroju fasad. Drobne uszkodzenia w klatkach schodowych. Liczne uszkodzenia pokrycia dachu, prowizorycznie naprawione przez pokrycie papą bitumiczną. Podczas przebudów zniszczono większość ozdobnych głowic wewnętrznych filarów. Uszkodzenie rzeźby "Zwycięstwo": brak dłoni trzymającej wieniec.</p> <p>Budynek w całości użytkowany i konserwowany na bieżąco.</p>	
<p>20. Najpilniejsze postulaty konserwatorskie</p>			

21. Akta archiwalne (rodzaj akt, numer i miejsce przechowywania)

Archiwum Budowlane m. Wrocławia - Teka 3260 - Dokumentacja budowlana projektowa oraz remontów i przebudów z lat 1902 - 1943.

Wrocławskie Z-dy Zielarskie "HERBAPOL" - Dział Głównego Mechanika - Inwentaryzacja budowlana z 1964 r.

23. Źródła ikonograficzne i fotografie (rodzaj, miejsce przechowywania, sygnatury)

22. Bibliografia

Oskar Anschütz - Breslau als Architektunenlebnis von...
Wrocław 1939.

Ernest Niemczyk - Architektura i urbanistyka Wrocławia w XIX i początkach XX wieku - /w:/ Studia i badania architektoniczno - urbanistyczne Wrocławia - Politechnika Wrocł., Instytut Historii Architektury - Wrocław 1978 /mnps/.

Jerzy Rozpędowski - Architektura Wrocławia - /W:/ Wrocław, jego dzieje i kultura praca zbiorowa - Wrocław 1978.

24. Uwagi różne

25. Wypełnił

Zbigniew Łabęcki

9.05.1983

26. Sprawdził

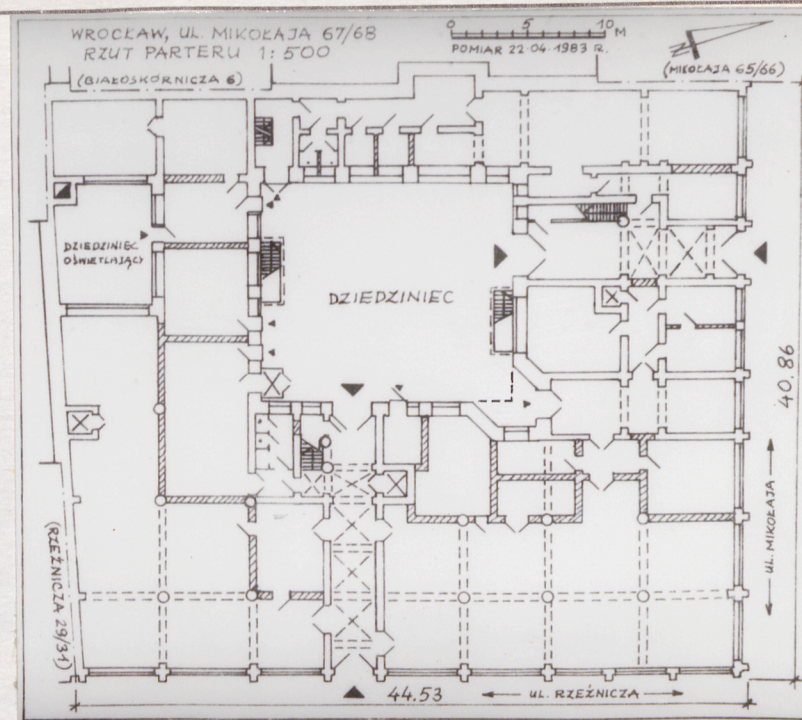
27. Załączniki

Wkładki 1 i 2 - Uzupełnienie rubryki 11 /rzut, fotografie/.

1. Miejscowość **WROCLAW**
ul. Mikołaja 65/68

2. Obiekt (nazwa jak w karcie)
BUDYNEK PRZEMYSŁOWY.

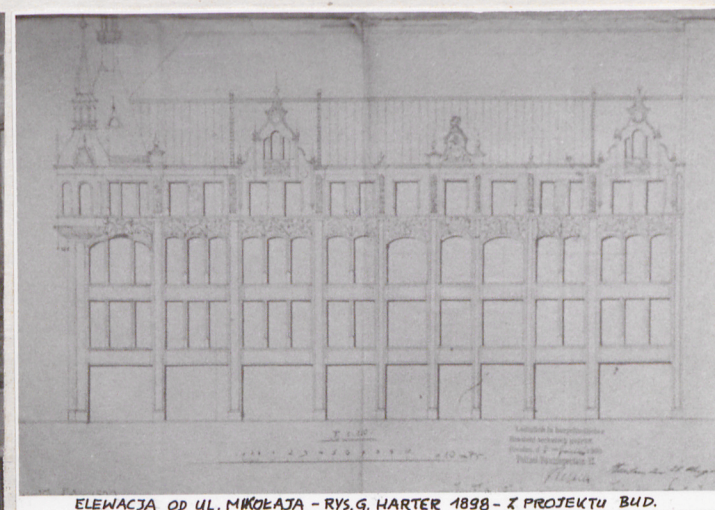
3. Zawartość wkładki (nazwa obiektu lub materiału uzupełniającego)
C.d. rubryki 41 - rzut, fotografie.

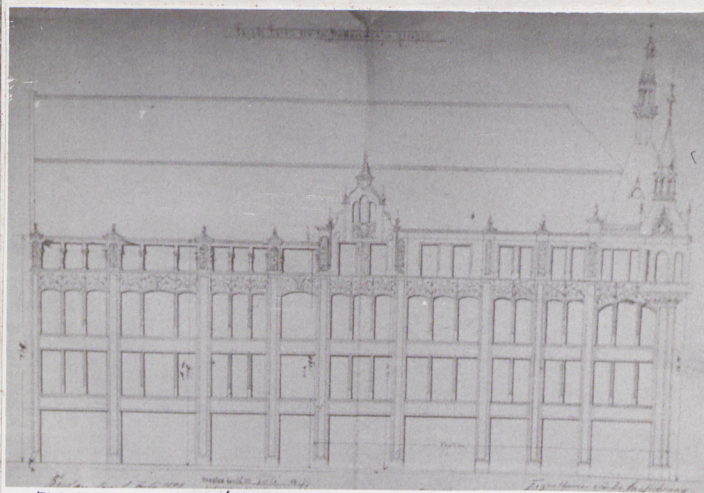


Wkładkę założył: **Zbigniew Łabęcki** 9.05.1983
(imię, nazwisko, data)

Miejsce przechowywania negatywów:

Jedn. Wyd. Akcyd. Olsztyn zam. 1299/8/78
Graf. ZP. Ostróda zam. 1040 n. 20000





ELEWACJA OD UL. RZEŹNICZEJ - RYS. G. HARTER - Z PROJEKTU BUDOWL.



1. Miejscowość **WROCLAW,**
ul. Mikołaja 65/68

2. Obiekt (nazwa jak w karcie)
BUDYNEK PRZEMYSŁOWY.

3. Zawartość wkładki (nazwa obiektu lub materiału uzupełniającego)
C.d. rubryki 11 - fotografie.



Wkładkę założył: **Zbigniew Łabecki 9.05.1983**
(imię, nazwisko, data)

Miejsce przechowywania negatywów:

Jedn. Wyd. Akcyd. Olsztyn zam. 1299/8/78
Graf. ZP. Ostróda zam. 1040 n. 20000

1978 r.