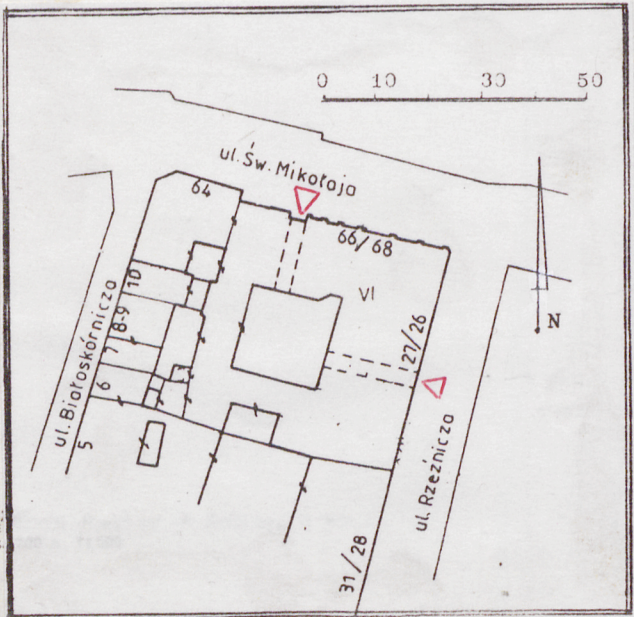


1. Obiekt DOM MIESZKALNO HANDLOWY GEORGA HARTERA	2. Czas powstania 1898- 1900	3. Miejscowość W R O C Ł A W
---	---------------------------------	---------------------------------

11. Zdjęcia, rzut, przekrój, sytuacja, orientacja



4. Adres ul.Św.Mikołaja nr 65/68 nr hipoteczny
5. Przynależność administracyjna województwo m.Wrocław gmina pow. miejski
6. Poprzed. te nazwy miejscowości Wortizlava/bis.Thietmar/ Vrauzlav-1193,Wrocław i in. Prezzela-1287 potemBreslau najczęściej Vratislavia
7. Przynależność administracyjna 1 VI 1975 województwo miasto wojewódzkie Wrocław powiat
8. Właściciel i jego adres Skarb Państwa reprezentowany przez Wojewodę Wrocławskiego



9. Użytkownik i jego adres Wrocławskie Zakłady Zielarskie "Herbapol"
10. Rejestr zabytków Nr. 502/Wm A/2270/502/wm data 10 I 1933.

12. Autorzy, historia obiektu, określenie stylu.

Budynek wzniesiony jako dom mistrza budowlanego Georga Hartera, który był jednocześnie projektantem obiektu. Pierwszy projekt został sporządzony w listopadzie 1898 roku i obejmował 3 parcele przy ul. Sw. Mikołaja nr 65-66-67.

W marcu 1899 r. własność została powiększona o parcelę narożną przy ul. Sw. Mikołaja nr 68 oraz o dwie parcele przy ul. Rzeźniczej nr 26 i 27, a istniejący projekt budynku został przystosowany do nowej powierzchni: zwiększono kubaturę budynku i wprowadzono zmiany ujednolicające bryłę i elewacje.

W 1903 r. obiekt przeszedł na własność fabrykanta Antona Assela, który urządził tu fabrykę i składy nasion "Mechanische Steppfutter Fabrik", a w 1912 r. obiekt został ponownie przebudowany przez budowniczego Arthura Pöttscha dla Zarządu Nieruchomościami jako tzw. "Victoriahaus".

W 1939 r. budowniczy Max Günther przebudował obiekt na fabrykę papierosów.

Po 1945 r. budynek objęły Wrocławskie Zakłady Zielarskie.

Budynek reprezentuje formy przełomu XIX/XX w. łącząc elementy historyzmu i secesji.

Po 1945 r. obiekt był użytkowany przez Zakłady Przemysłu Tytoniowego w Radomiu. 31X1964 r. przeszły w użytkowanie Wrocławskich Zakładów Zielarskich "Herbapol".

13. Opis (sygnacja, materiał i konstrukcja, rzut, bryła, elewacje, wnętrze, wyposażenie, instalacje)

Budynek na terenie Starego Miasta, w północno-wschodnim narożu kwartału położonego na wschód od Rynku, u zbiegu ulicy Rzeźniczej i Sw. Mikołaja, w zabudowie zwartej. Zajmuje obszerną parcelę składającą się z 6 średnowiecznych działek budowlanych: przy ul. Sw. Mikołaja nr 65, 66, 67, 68 i przy ul. Rzeźniczej nr 26 i 27. Budynek od strony ul. Rzeźniczej utrzymuje historyczną linię zabudowy, natomiast od strony ul. Sw. Mikołaja jest ok. 2m. cofnięty w głąb parceli, oddzielony od jezdni wąskim chodnikiem.

Wzniesiony w konstrukcji szkieletowej uzupełnionej cegłą. Stropy masywne, pod bramami przejazdowymi strop odcinkowy. Ściany zewnętrzne na dziedzińcu z cegły pełnej, licowane cegłą glazurowaną na biało, ściany od ulicy częściowo tynkowane, ściany wewnętrzne ceglane, w pomieszczeniach produkcyjnych ścianki działowe ceglane do wysokości ok. 1 m., powyżej luksfery i szyby. Wieżba dachowa drewniana, dach o kilku różnych spadkach, łamany, z górną częścią płaską, kryty dachówką ceramiczną i papą. Dach namiotowy wieżyczki narożnej, rynny, świetlik w płn.-wsch. narożu od strony ul. Sw. Mikołaja - z blachy stalowej ocynkowanej. Komunikacja pionowa: 3 klatki schodowe, - drewniane na belkach stalowych, dwubiegowe powrotne, w skrzydle zachodnim i północnym częściowo zabiegowe, do piwnic 3 betonowe biegi z dziedzińca wewnętrznego. Balustrady schodów drewniane, o ozdobnych balaskach oraz stalowe. Ściany klatki schodowej w skrzydle wschodnim wyłożone płytami marmurowymi. Na dziedzińcu dwie zewnętrzne windy w stalowych szymbach o konstrukcji kratownicowej zabezpieczone siatką. Posadzki w piwnicach i na parterze w pomieszczeniach warsztatowych - cementowe, w sieniach klatek schodowych terrakotowe ozdobne, w pozostałych pomieszczeniach podłogi drewniane z klepek, częściowo przykryte linoleum, PCV, wykładziną dywanową. Stolarka okienna nietypowa, wielodzielna. Każde z okien w dolnej części otwierane, w górnej uchylne. Stolarka drzwiowa ramowo płycinowa, często przeszklona. W części produkcyjnej, - wschodniej, zachowane - w pionie klatki schodowej - drzwi stalowe, ozdobne, przeszklone i osłonięte kratami, z ozdobnymi klamkami. W budynku duża ilość drzwi stalowych pełnych, wzmocnionych na całej powierzchni ukośnie ustawioną kratownicą z rozetami na spojeniach. Dwie bramy w sieniach przejazdowych - ramowo płycinowe, o ozdobnej snycerze, z naświetlem. Ponadto drzwi te ozdobione mosiężną dekoracją w formie nakładanych fryzów kwiatowych, z datą "1900" i inicjałem właściciela "H". Drzwi nowe: płytowe i płycinowe. Dekoracja elewacji płaskorzeźbiona - w technice narzutowej. Wnętrza malowane farbą kredową, emulsyjną i olejną.

Obiekt wzniesiony na rzucie czworoboku zbliżonego do kwadratu / boki: 40.85x44.50m/, z czworobocznym dziedzińcem wewnętrznym. Budynek w całości podpiwniczony. Piwnice częściowo /od strony zachodniej/ zachodzą pod dziedzińiec wewnętrzny. Skrzydło zachodnie - jednotraktowe, północne i południowe - jednotraktowe, z rzędem podpór biegnących przez środek rozpiętości - wzdłużnie, wschodnie - jednotraktowe, z dwoma rzędami podpór / filary i kolumny / częściowo zabudowane cienkimi ściankami działowymi.

<p>14. Kubatura</p> <p>41.900 m³</p>	<p>15. Powierzchnia użytkowa</p> <p>7.766.3 m²</p>	<p>16. Przeznaczenie pierwotne</p> <p>Budynek mieszkalno-handlowo magazynowo-produkcyjny.</p>	<p>17. Urzycowanie obecne</p> <p>Budynek magazynowo produkcyjny.</p>
<p>18. Prace budowlane i konserwatorskie, ich przebieg i dokumentacja</p> <p>Obiekt zniszczony w czasie oblężenia Wrocławia w maju 1945 r. - dach: 25 % konstrukcji , 100 % pokrycia, ogólna dewastacja .</p> <p>1946 r.-budynek wyremontowano doprowadzając obiekt do stanu używalności.</p> <p>1966-68 r.- remont adaptacyjny pomieszczeń na pracownię farmaceutyczną.</p> <p>1984 r.-remont adaptacyjny.Wzniesiono szereg ścianek działowych, odbudowano północną klatkę schodową, portiernię, bufet.</p> <p>1989 r.-malowanie elewacji zewnętrznych budynku wg projektu kolorystycznego M.Sliwowskiego z Miejskiego Biura Projektów. Remont i konserwację bram wjazdowych przeprowadził M.Kolbuszewski, ozdobne fryzy metalowe na drzwi wykonała pracownia PWSP we Wrocławiu.</p>		<p>19. stan zachowania (fundamenty, ściany zewnętrzne, ściany wewnętrzne, sklepienia, stropy konstrukcje dachowe, pokrycie dachu, wyposażenie i instalacje)</p> <p>Stan zachowania wszystkich elementów konstrukcyjnych wymienionych w rubryce - dobry, obiekt sprawny.</p> <p>Zabytkowe wyposażenie /witraże, balustrady, częściowo stolarka okien i niektórych drzwi wymaga konserwacji/. Fryzy nad oknami 3. kondygnacji po remoncie uzyskały ugięcie brązowe tło.</p> <p>20. Najpilniejsze postulaty konserwatorskie</p> <p>Naprawa i uzupełnienie witraży na klatkach schodowych.</p>	

21. Akta archiwalne (rodzaj akt, numer i miejsce przechowania)

Arch. bud.- teka nr 3260,3261

22. Bibliografia

E.Kuśniewicz,Dawny dom handlu hurtowego"Victoria"
we Wrocławiu,1992 . Maszynopis pracy magisterskiej
na Katedrze Historii Sztuki Uniwersytetu Wrocław-
skiego.

23. Źródła ikonograficzne i fotografia (rodzaj, miejsca przechowania, sygnatury)

24. Uwagi różne

Karty do zabytków "ruchomych", wyk.K.Nawotka,X.1985.

25. Opracował

tekst

B.Uszałowicz-Piąty

imię, nazwisko, data, podpis

plany, rysunki

oprac.wg.inwent.bud.B.Uszałowicz-Piąty

imię, nazwisko, data, podpis

zdjęcia fotogr

B.Uszałowicz-Piąty

imię, nazwisko, data, podpis

miejsce przechowania negatywów

Karta po wypełnieniu podlega ochronie na podstawie przepisów prawa autorskiego

26. Adnotacje o inspekcjach, informacje o zmianach (daty, imiona i nazwiska wypełniających)

27. Załączniki

Wkładki.

1. Miejscowość	2. Obiekt (nazwa jak w karcie)	3. Zawartość wkładki (nazwa obiektu lub materiału uzupełniającego)
Wrocław	dom ul.Sw.Mikołaja 65	opis

Skrzydła -północne i wschodnie - mieszczą dwie sienie przejazdowe połączone z klatkami schodowymi usytuowanymi od strony dziedzińca wewnętrznego oraz trzecia - wewnętrzna klatka schodowa znajduje się w skrzydle zachodnim. We wnętrzach wprowadzono liczne podziały wtórne z cienkich ścianek ceglanych, które ulegają zmianom w zależności od aktualnych potrzeb.

Budynek posadowiony na terenie płaskim, w zabudowie zwartej. Budynek na-rożny, o pięciu kondygnacjach naziemnych, podpiwniczony, z użytkowym poddaszem. Bryła budynku zajmuje 6 średniowiecznych parcel, tworząc harmonijnie wyważony blok /dł. boku ok . 40m, wys. 17 m / , usytuowany na narożniku kwartału. Jego północny i wschodni bok tworzą pierzeje dwu ulic, zamykając się lekko ściętym narożnikiem akcentowanym wieżyczką. Płaszczyzny dachów urozmaicone szczytami .Blok harmonijnie wkomponowany w średniowieczny układ miejski.

Elewacja północna. Czterokondygnacyjna i dziewięcioosiowa, na północno-wschodnim narożu, na wysokości czwartej kondygnacji wykusz wieżowy. Sposób opracowania elewacji jest odbiciem konstrukcji szkieletowej budynku, gdzie elementy dźwigające pionowe w formie pilastrów artykułują poszczególne osie, między którymi zawarte są duże dwu i trójdzielne okna, wypełniające całą przestrzeń między pilastrami. Okna parteru i drugiej kondygnacji prostokątne, okna trzeciej kondygnacji zamknięte łukiem odcinkowym, okna narożne tejże kondygnacji nakryte łukami odcinkowymi tworzącymi jeden łuk półokrągły. Okna czwartej kondygnacji prostokątne, w dolnej partii osłonięte kratami, wszystkie w profilowanych uskokowo gładkich. Płaszczyzna dachu na 3 i 9 osi przerwana trójkątnymi szczytami o falistym profilu. Nad oknami trzeciej kondygnacji w płaszczyźnie między pilastrami fryzy/dł.ok.2.5m./ wykonane techniką narzutową na złożonym tle. Zawierają ciąg alegorycznych przedstawiń sztuk wyzwolonych i mechanicznych wśród symbolicznych roślin ujętych w stylizowane układy. Są tu nast.przedstawienia: alegoria transportu, Łowiectwa II /Venatio/,handlu i żeglugi/Navigatio/, tańca, nauki, rolnictwa /Ars Victuarria/,poczty ,przemysłu,leśnictwa.

W płaszczyznach międzyokiennych czwartej kondygnacji dekoracyjne płyciny / 9 sztuk/ -wys.ok.2m/o profilowanym obramieniu i zaokrąglonych górnych narożnikach. W płaszczyznach plakiety wypracowana reliefowo dekoracja na złożonym tle: kwiaty w ozdobnych wazonach.Ponad plakietami, na wysokości gzymsu koronującego obeliskowe formy z reliefową dekoracją / maskarony/. Ponadto między ~~xxix~~ oknami drugiej, czwartej i ósmej osi rzeźby putti wyk. w sztucznym kamieniu /wys.ok.1.6m/, na konsolach i pod baldachimem, symbolizujące sztuki wyzwolone, mechaniczne i in.

Wykusze. Pięcioboczny, wsparty na narożnym - pół-filarze, nakryty daszkiem namiotowym. W każdym boku wykusza okno o łuku kotarowym, w dolnej partii osłonięte dekoracyjną stalową balustradą. Pod oknami fryzy roślinne, nad nimi, na narożach kwiatony na wysokich łodygach, pod okapem fryz roślinny. Na wysokości okapu wykuszakratyka pełna zachodząca na dwie osie każdej z elewacji, z inskrypcją "G.HARTER".Pod wykuszem rzeźba w sztucznym kamieniu /ok.4.5m/ pełnoplastyczna,całopostaciowa-naga kobieta na tle draperii i putto przy jej prawym boku.

Wkładkę założył: B.Uszałowicz-Piąty I 1993r.
(Imię, nazwisko,data)

Miejsce przechowywania negatywów:

Elewacja wschodnia. Czterokondygnacyjna i dziewięcioosiowa. Wejście na czwartej osi, oś pierwsza i piąta akcentowane trójkątnymi szczytami o falistym profilu. Sposób opracowania tej elewacji identyczny jak elewacji północnej. Na wysokości 1.2. i 3. kondygnacji elewacja jednolita. Nad oknami 3. kondygnacji fryzy dekoracyjne jak w elewacji północnej, przedstawiają: alegorię "scientia ludorum", muzyki, malarstwa, dramatu, sztuk mechanicznych-ARMATURA, rzeźby, tragedii, łowiectwa i architektury. Czwarta kondygnacja cofnięta od płaszczyzny elewacji i osłonięta balustradą z kutej stalowej kraty o wzorze roślinnym. Między poszczególnymi odcinkami sterczyny z kwiatonami dekorowane pustą tarczą herbową. Między oknami tejże kondygnacji plakiety o reliefowej dekoracji kwiatowej. Ponad nimi sterczyny z dekoracją w formie maszkaronów. Szczyt piątej osi akcentuje środek elewacji; na wysokości 4. kondygnacji zawiera figurę putta na konsoli i pod baldachimem, między dwoma oknami o łuku kotarowym, powyżej trójdzielne okno o łuku trójliścia. Okna 6-9 osi osłonięte w dolnej partii kutą kratką stalową o motywie liścia, między oknami plakiety o dekoracji reliefowej-kwiatowej a ponad nimi i nad gzymsem koronującym sterczynę j.w.

Dziedziniec wewnętrzny. Wszystkie elewacje wyłożone białą glazurowaną cegłą tworzącą nad wszystkimi oknami / z wyj. 4. kondygnacji / dekoracyjne łukowe niby-nadproża. Okna dwu i trójdzielne, różnych wielkości.

Elewacja północna: 5-osiowa, 5-kondygnacyjna. Pierwsza oś przesłonięta stalowym szybem windy, w parterze w 2. i 5. osi drzwi stalowe z naswietleniem, na 3. osi drzwi płycinowe i wąskie okno.

Elewacja wschodnia: 5-osiowa, 5-kondygnacyjna. Na 1. osi wejście na schody, okna powyżej o drobnych, podziałach, okna 2. i 4. osi szerokie czteródzielne. W nadprożach okien drugiej kondygnacji płaskorzeźbiona, w technice narzutowej dekoracja kwiatowa. Okna parteru osłonięte dachem z blachy falistej kryjącym dwa wejścia do piwnic.

Elewacja południowa: 4-osiowa, 4-kondygnacyjna. 4. Oś osłonięta, mieści stalowy kratownicowy szyb windy. Na 2. osi otwór przejazdu, ponad nim okna klatki schodowej-witrażowe. W 3. osi drzwi płycinowe i okno podwójne, wyżej okna 4-dzielne.

Elewacja zachodnia: 6-osiowa, 5-kondygnacyjna. Na 4. osi otwór przejazdu, ponad nim okna na klatkę schodową, witrażowe. Okna 1-3 osi czteródzielne, 5 i 6 - wąskie dwudzielne.

Posadzka dziedzińca z kostki cementowej.

Obiekt na rzucie czworoboku posiada 2 równorzędne wejścia, od północy i od wschodu. W skrzydle północnym, na 7. osi znajduje się sień przejazdowa, w tylnej części wejście na klatkę schodową, która na półpiętrze zabiegowa, na wyższych kondygnacjach przechodzi w dwubiegową powrotną. W części wschodniej tego skrzydła pomieszczenia w układzie korytarzowym. Po obu stronach korytarza biegnącego środkiem traktu pomieszczenia biurowe oraz przejście do windy towarowej znajdującej się na zewnątrz budynku. Druga sień przejazdowa w skrzydle wschodnim na 6. osi, z której przejście do reprezentacyjnej dwubiegowej klatki schodowej. Po obu stronach tego przejazdu wielkie pomieszczenia warsztatowe o stropach wspartych na filarach. Skrzydło południowe podzielone ściankami działowymi na część magazynową i warsztaty. Z magazynu przejście do drugiej windy towarowej zewnętrznej. W zachodniej części skrzydła czworoboczny dziedzińczyk wewnętrzny nakryty dwuspadowym dachem. Skrzydło zachodnie, najwęższe, mieści (w południowej części) dwubiegową klatkę schodową oraz sanitariaty i świetlicę klubu zakładowego "Oławka".

1. Miejscowość Wrocław	2. Obiekt (nazwa jak w karcie) ul. Św. Mikołaja 65	3. Zawartość wkładki (nazwa obiektu lub materiału uzupełniającego) Opis, plany
---------------------------	---	---

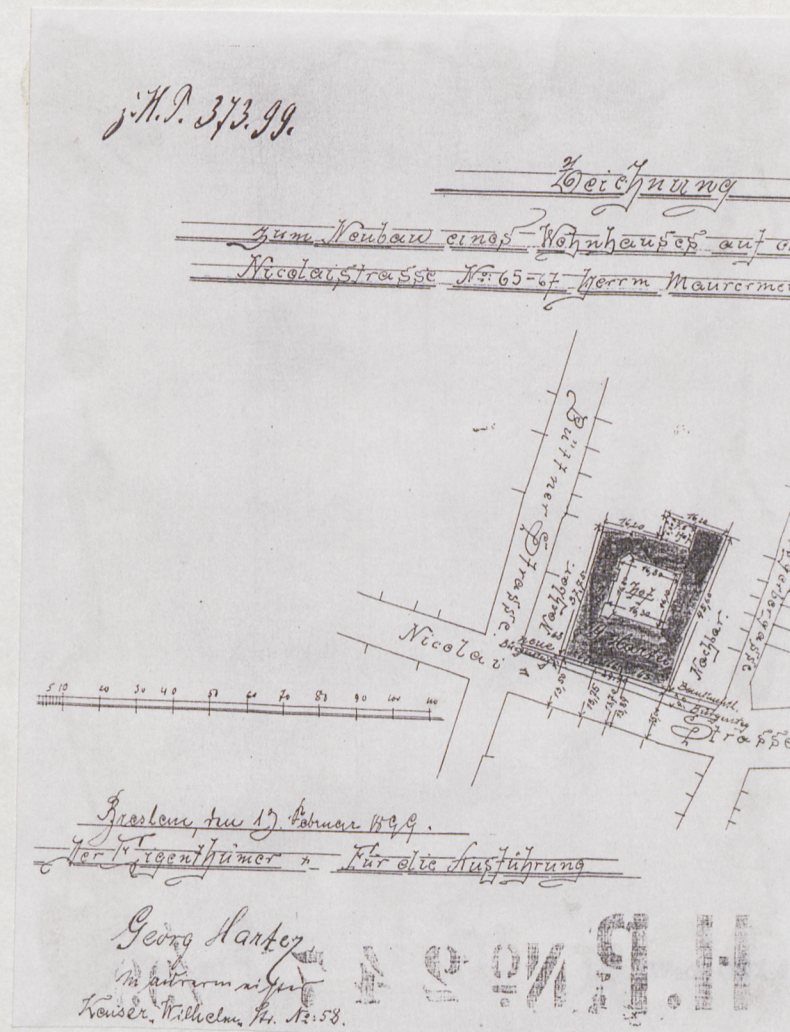
Z świetlicy przejście do hallu i kilku pomieszczeń biurowych w sąsiedniej kamienicy. Hall ten dostępny z bramy domu nr 64 stanowi wydzielone wejście do tejże świetlicy. Wyższe kondygnacje budynku posiadają generalnie podobny układ. I. piętro przeznaczone jest na halę produkcyjną /skrzydło wschodnie/ i pomieszczenia biurowe /skrzydło północne/, II piętro na produkcję, III piętro zajmuje laboratorium, hala produkcyjna i magazyn. Na IV piętrze znajduje się archiwum, laboratorium, pomieszczenia biurowe i magazynowe, poddasze wykorzystane jest na magazyny.

Wyposażenie o wartościach artystycznych to: stalowe drzwi wzmacniane kratownicą i rozetami, stalowe drzwi w pionie schodów skrzydła wschodniego, obie bramy wjazdowe, witraże klatek schodowych, zewnętrzne balustrady stalowe, kute, o dekoracyjnym rysunku.

Budynek wyposażony jest w instalacje: elektryczną, wod.-kan., gazową, siłową, c.o.



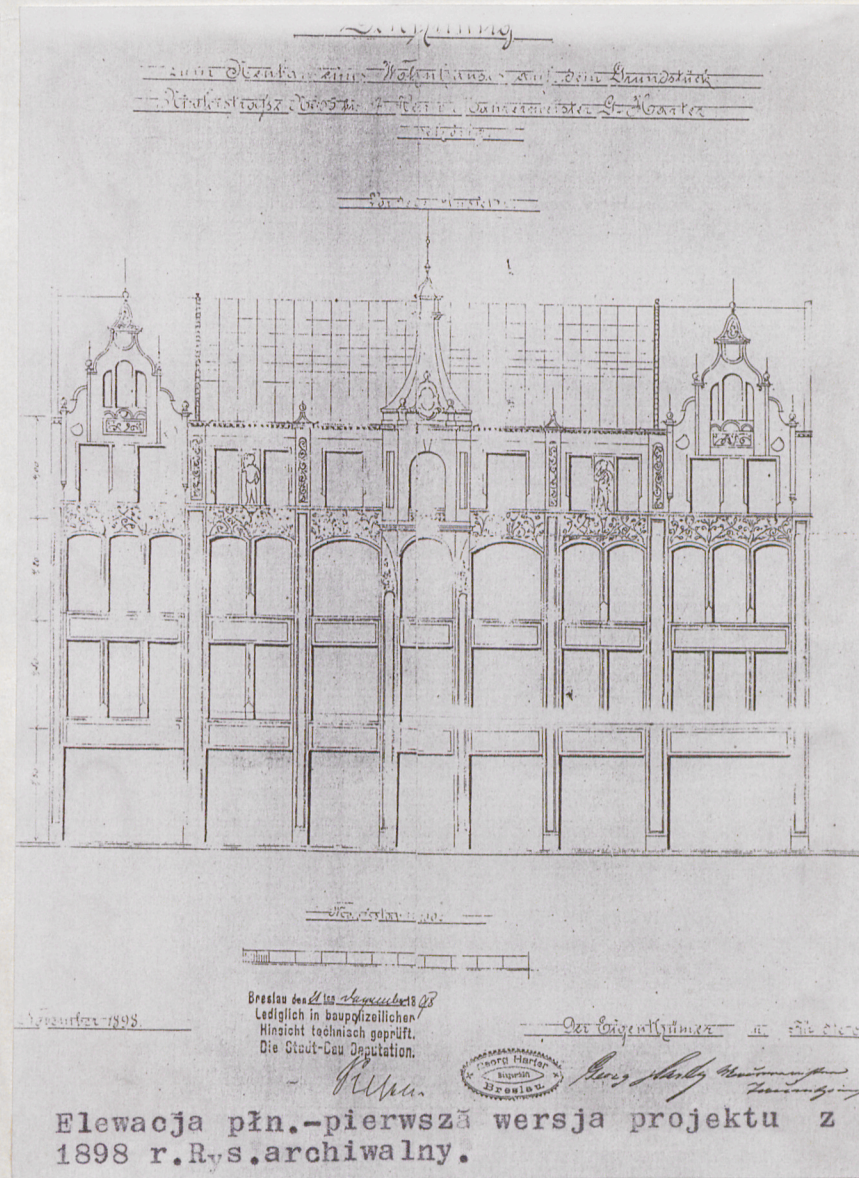
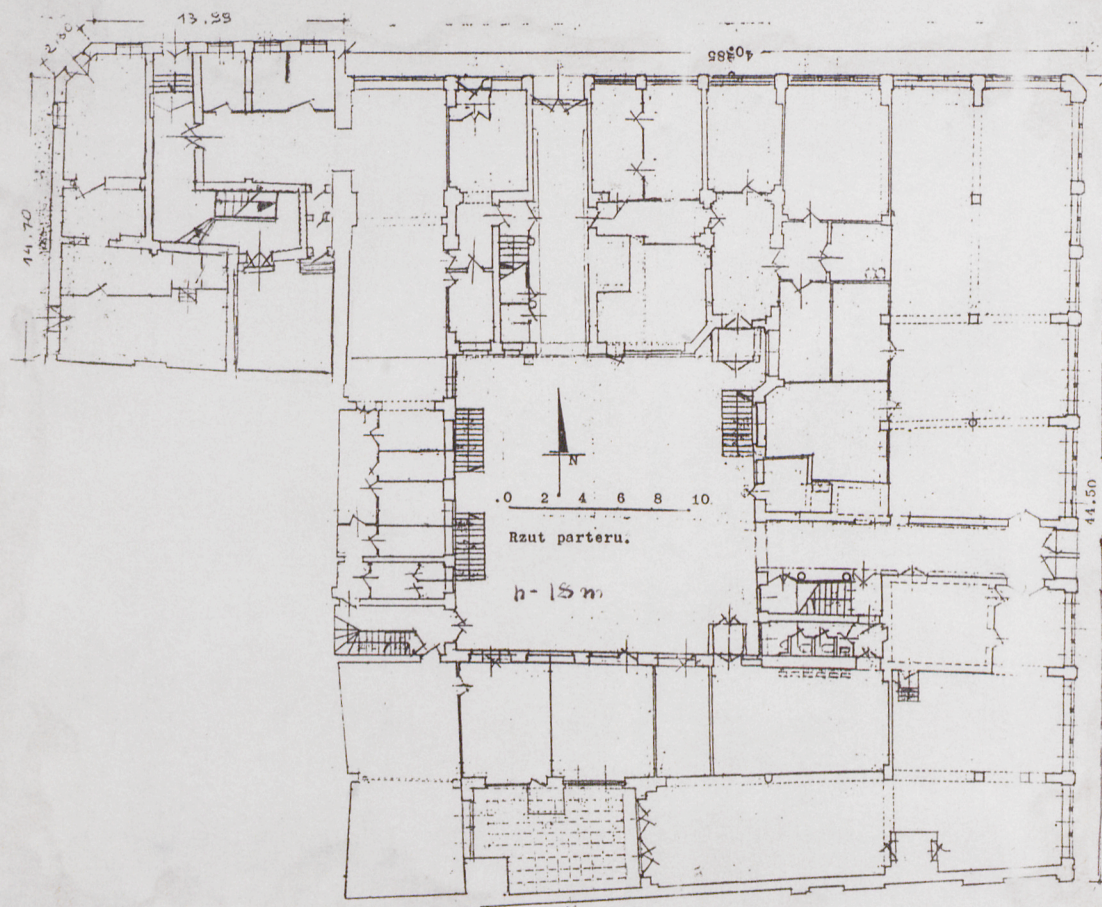
Rysunek archiwalny-plan sytuacyjny domu G.Hartera z 13 II 1899r.-dot.pierwszej fazy budowy.



Wkładkę założył: B.Uszałowicz-Piąty I.1
(imię, nazwisko, data) 1993 r.

Miejsce przechowywania negatywów:

OZGraf. Z.P. Ostróda zam. 699 nakł. 23.600



1. Miejscowość

Wrocław

2. Obiekt (nazwa jak w karcie)

ul. Sw. Mikołaja 65/68

3. Zawartość wkładki (nazwa obiektu lub materiału uzupełniającego)

Plan, zdjęcia



1.

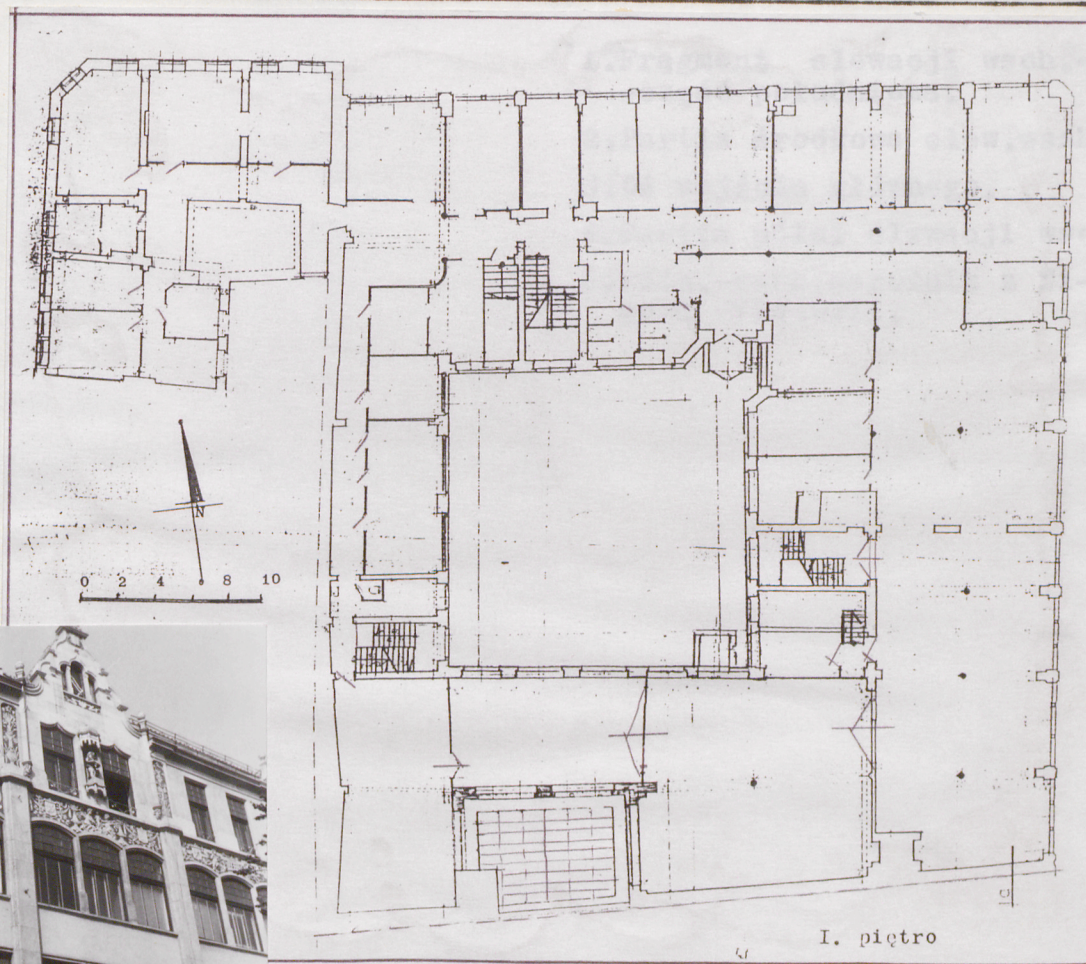


2.

Wkładkę założył: B. Hszakowicz III 1993 r.
(imię, nazwisko, data)

Miejsce przechowywania negatywów:

OZGraf. Z.P. Ostróda zam. 699 nakł. 23.690



I. piętro



3.

1. Fragment elewacji wschodniej, część południowa.

2. Partia środkowa elewacji wschodniej.

3. Oś wejścia głównego.

Wzór ODZ 1978 r.



1.



2.



3.



4.



5.

- 1.2. Elewacja północna.
3. Drzwi wejścia głównego.
4. Figura Victorii na narożu elewacji póln.-wsch.
5. Elewacja dziedzińca wewnętrznego - póln.-zachodni narożnik.

1. Miejscowość

Wrocław

2. Obiekt (nazwa jak w karcie)

ul. Sw. Mikołaja 65/68

3. Zawartość wkladki (nazwa obiektu lub materiału uzupełniającego)

Zdjęcia



1.



2.



5.



3.



4.

4. Elewacje dziedzińca wewnętrznego.
1. Północno-zachodnia ściana.
 2. Fragment ściany północnej.
 3. Brama przejazdowa do ul. Sw. Mikołaja.
 4. Fragment elewacji półn.-wschodniej narożnika dziedzińca.
 5. Szyb windy w póln.-wschodnim narożniku dziedzińca.

Wkładkę założył: B. Uszałowicz, III 1993 r.

(imię, nazwisko, data)

Miejsce przechowywania negatywów:

OZGraf. Z.P. Ostróda zam. 699 nakł. 23.600

Wzór ODZ 1978 r.