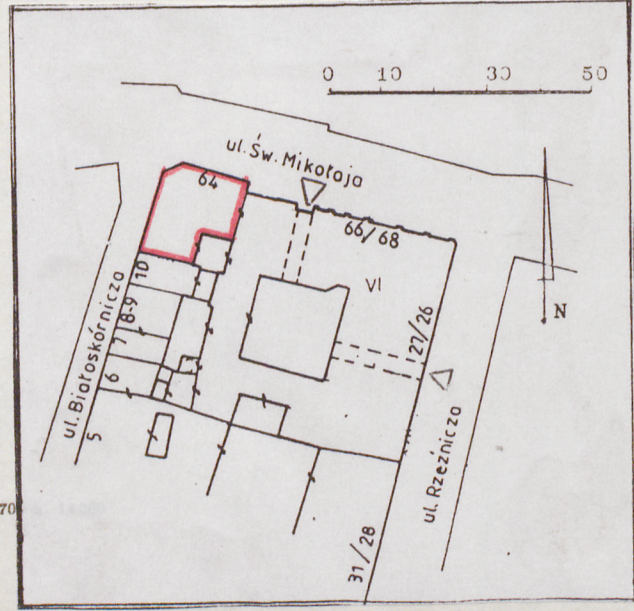


1. Obiekt  
KAMIENICA - DOM MIDTRZA BUDOWLANEGO HAYNA

2. Czas powstania  
1873, 1905

3. Miejscowość  
W R O C Ł A W

11. Zdjęcia, rzut, przekrój, sytuacja, orientacja



4. Adres  
ul. Św. Mikołaja nr 64  
nr hipoteczny RZĘDZONA 26/22

5. Przynależność administracyjna  
województwo miasto wojewódzkie  
gmina Wrocław  
pow. miejski

6. Poprzednie nazwy miejscowości  
Wortizlava/bis, Thietmar/  
Vrauzlav-1193, Wroclaw i in.  
Prezzela-1287, potem Breslu  
najczęściej Vratislavia

7. Przynależność administracyjna  
1 VI 1975  
województwo miasto wojewódzkie  
powiat

8. Właściciel i jego adres  
Skarb Państwa reprezentowany  
przez Wojewodę Wrocławskiego

9. Użytkownik i jego adres  
Wrocławskie Zakłady Ziela-  
rskie "Herbapol"-loco

10. Rejestr zabytków  
Nr 502/Wm data 10 I 93.  
A/2240/502/hm



12. Autorzy, historia obiektu, określenie stylu.

1873 r. - budowa kamienicy jako domu mistrza budowlanego Hayna. Był to budynek dwu-i jednotraktowy, z klatką schodową w trakcie tylnym, od frontu sklep, wyżej mieszkania.

1905 r. - po pożarze, w lipcu tegoż roku ówczesny właściciel Fritz Rappich przystąpił do odbudowy i rozbudowy domu, włączając w nową budowlę kamienicę na parceli sąsiedniej, od strony ul. Białoskórniczej nr 11. Przebudowy dokonał budowniczy Max Kessel. Ujednolicone elewacje uzyskały wystrój historyzujący.

1927 r. - przebudowa dachu.

Odbudowany po zniszczeniach w V 1945 r. obiekt zachował historyczną bryłę oraz zasadnicze podziały fasad. Wystrój jednostkowy w formie pilastrów i nadokienników uległ likwidacji. Obiekt reprezentuje formy historyzujące o cechach neoklasycystycznych.

13. Opis (sytuacja, materiał i konstrukcja, rzut, bryła, elewacje, wnętrze, wyposażenie, instalacje)

Kamienica na terenie Starego Miasta, w płn.zach.narożu kwartału usytuowanego od Rynku, Budynek zajmuje parcelę narożną przy ul. Św. Mikołaja nr 64 oraz dawną parcelę przy ul. Białoskórniczej nr 11, obecnie tworzącą tylny trakt kamienicy. Wzniesiony w zabudowie zwartej, utrzymuje historyczną linię zabudowy kwartału, oddzielona od jezdni wąskim chodnikiem.

Zbudowana z cegły ceramicznej pełnej, na zaprawie cementowo-wapiennej, tynkowana. Nad piwnicą strop Ackermana i ceglany odcinkowy, powyżej stropy drewniane. Dach tzw. "wrocławski" - łamany, z krótkimi połaciami o małym kącie nachylenia, powyżej płaski/pulpitowy/, od południa i wschodu zamknięty ścianami ogniowymi, kryty dachówką. Rynny, rury spustowe i opierzenia z blachy stalowej ocynkowanej. Schody główne dwubiegowe powrotne, ceramiczne na belkach stałowych, stopnice drewniane, balustrada drewniana tralkowa. Schody do piwnicy jednobiegowe betonowe. Podłogi: posadzka podwórza wewnętrznego betonowa, w piwnicy klinkier, na parterze: w sklepie betonowa i terrakotowa, w sieni terrakotowa i betonowa, w hallu świetlicy płyty ~~ka~~ marmurowe - łamane i lastriko, w pomieszczeniach powyżej podłogi z desek sosnowych. We wnętrzach tynki wapienne piaskowe, na kłtce schodowej malowane olejno, tynki na eklewacjach gładkie malowane. Stolarka witryn sklepowych i okienna krosnowa i skrzynkowa, drzwi nowe, wejściowe metalowe przeszklone, do mieszkań płytowe.

Kamienica wzniesiona na rzucie zbliżonym do kwadratu, ościętym płn.-zach. narożniku, na poziomie parteru, w jej pld.-wsch. części małe wewnętrzne podwórko. Posiada zamazany układ traktów. Na poziomie można wyodrębnić 3 równoległe trakty, powyżej można przyjąć generalnie, że składa się z traktu przedniego, przez środek którego, poprzecznie do jego długości biegnie korytarz w kształcie odwróconej litery "L", mieszczący w tylnej partii dwubiegową klatkę schodową, oraz z krótszego traktu tylnego, podzielonego nieregularnie ściankami działowymi. W parterze kamienicy występuje znaczna różnica poziomów posadzek. Obcięcie tego traktu od strony wschodniej spowodowało powstanie czworobocznego dziedzińca wewnętrznego.

Budynek posadowiony na terenie lekko opadającym w kierunku południowym, w zabudowie zwartej. W całości podpiwniczony, łącznie z dziedzińcem wewnętrznym. Czerokondygnacyjny, z użytkowym poddaszem. Bryła budynku zwarta, o słabo wypiętrzoną dach. Od strony południowej znacząco góruje nad domami pierzei zachodniej ulicy Białoskórniczej. Od strony północnej budynek wysunięty przed dom nr 65/68 "trzyma" historyczną linię zabudowy.

Elewacja północna: 4-kondygnacyjna, 5-osiova. Osie parteru nie pokrywają się w pełni z osiami wyższych kondygnacji. Kondygnacje wydzielone gzymsami kordonowymi obiegającymi także ścięty narożnik kamienicy i elewację zachodnią. W parterze 4 duże witryny sklepowe na 1.2.3. i 5. osi, na 4. osi wejście do budynku. Ponad 1. kondygnacją fryz klasycystyczny z elementami palmetki, pod gzymsem nad 2. kondygnacją fryz metopowy.



14. Kubatura + 5.274 m<sup>3</sup>

15. Powierzchnia użytkowa  
773.0 m<sup>2</sup>

16. Przeznaczenie pierwotne  
Dom własny mistrza budowla-  
nego Hayna .

17. Urzytkowania obecne

Biura, mieszkania zakładowe "Herbapolu" .

18. Prace budowlane i konserwatorskie, ich przebieg i dokumentacja

Obiekt zniszczony w V 1945 r., odbudowany i doprowadzony do stanu używalności został przejęty przez Zakłady Przemysłu Tytoniowego w Radomiu. 31 X 1963 r. Obiekt przeszedł w użytkowanie Wrocławskich Zakładów Zielańskich "Herbapol".

L. 1966-68 - remont adaptacyjny pomieszczeń: na parterze umieszczono biura i sklep, na 1. p. biura, na wyższych kondygnacjach mieszkania zakładowe.

L. 1987-90 - remont: wymiana m.in. wszystkich instalacji, podłączenie c.o. do sieci miejskiej, wymiana pokrycia dachu, malowanie elewacji - wg projektu /wspólny z projektem budynku przy ul. Sw. Mikołaja 65-68/ M. Słiwowskiego z Miejskiego Biura Projektów.

## Dokumentacja u użytkownika.

19. stan zachowania (fundamenty, ściany zewnętrzne, ściany wewnętrzne, sklepienia, stropy konstrukcje dachowe, pokrycie dachu, wyposażenie i instalacje)

Stan zachowania / wg w.w. rubryk/ bardzo dobry.

Obiekt po kapitalnym remoncie.

## 20. Najpilniejsze postulaty konserwatorskie

Ew. odtworzenie wystroju architektonicznego.

Dokumentacja historyczna istnieje w archiwum.



21. Akta archiwalne (rodzaj akt, numer i miejsce przechowania)

Arch. Budowlane - nr3259

a b

22. Bibliografia

23. Źródła ikonograficzne i fotografia (rodzaj, miejsca przechowania, sygnatury)

24. Uwagi różne

25. Opracował

tekst ..... B.Uszałowicz-Piaty I1993

..... B.Uszałowicz-Piaty imię, nazwisko, data, podpis I 1993.

plany, rysunki

zdjęcia fotogr ..... B.Uszałowicz -Piaty imię, nazwisko, data, podpis II 1993

..... imię, nazwisko, data, podpis

miejsce przechowania negatywów .....

Karta po wypełnieniu podlega ochronie na podstawie przepisów prawa autorskiego

26. Adnotacje o inspekcjach, informacje o zmianach (daty, imiona i nazwiska wypełniających)

27. Załączniki

Wkładki



1. Miejscowość Wrocław	2. Obiekt (nazwa jak w karcie) ul. Sw. Mikołaja nr 64	3. Zawartość wkładki (nazwa obiektu lub materiału uzupełniającego) opis, plany
---------------------------	--	---

Scięty narożnik płn.zachodni jednoosiowy, w parterze pseudo-bonie w tynku. Znajduje się tu wejście do sklepu, powyżej okna o 6-dzielnej stolarce.

Eleacja zachodnia: 4-kondygnacyjna i 6-osiowa. Rozstaw 5.i 6. osi mniejszy niż pozostałych. W parterze pseudo-bonie wyrobione w tynku, na wyższych kondygnacjach tynki gładkie. Kondygnacje rozdzielone gzym-sami kordonowymi, jak w elewacji północnej. W 1. osi w parterze witryna sklepowa, w 3. i w 4. ~~xxx~~ kon-dygnacji okna zamurowane w formie płycin, w 2. osi okna na 1.2. i 4. kondygnacji zamurowane j.w., w 3. i 4. osi zamurowane okna parteru, w 5. i 6. osi w parterze duża płycina, w której mały otwór drzwiowy. Dziedziniec. Elewacja zachodnia: 4-kondygnacyjna i 2-osiowa, elewacja północna: 4 1/2 kondygnacyjna i 2-osiowa, w 1. osi wejście na klatkę schodową. Ściana wschodnia - ślepa, od południa wysoki mur.

Budynek na rzucie umiarowego czworoboku, podpiwniczony wraz z dziedzińcem, który stanowi fragment d. kamienicy - Białoskórnicza 11. Wejście do budynku od północy, na 4. osi. Długi korytarz w kształcie od-wróconej litery "L" mieści w tylnej części klatkę schodową i krótki bieg prowadzący do sieni tylnej, skąd wejście do piwnicy i zejście dwoma stopniami na dziedziniec wewnętrzny. Część zachodnia parteru mieści sklep narożny i w tylnej partii magazyn. W ścianie wschodniej sieni wejście do podłużnego hallu przez który można przejść do sąsiedniego domu. W tej części domu, od ulicy 2 pomieszczenia biurowe Herbapolu. Z- 2. kondygnacji schodów nie ma przejścia do pomieszczeń na tym piętrze. Dostęp do nich tylko z budynku przy ul. Sw. Mikołaja nr 65/68. Znajduje się tu ciemny korytarz wewnętrzny obiegający pion klatki scho-dowej, z którego wejścia do pokoi biurowych ulokowanych po stronie zewnętrznej północnej i zachodniej budynku. Na wyższych kondygnacjach mieszkania o podobnym układzie wewnątrz.

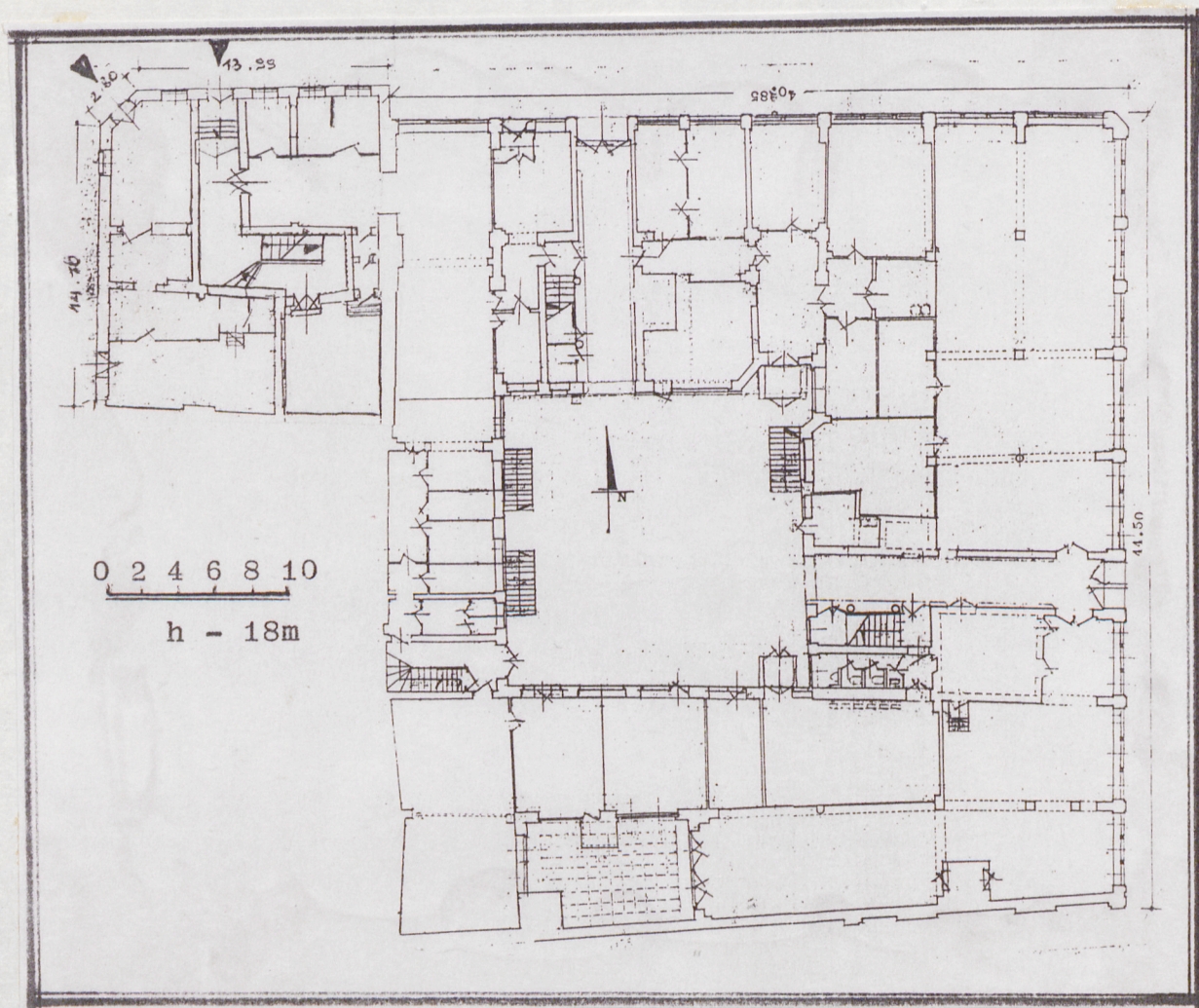
Budynek nie posiada zabytkowego wyposażenia, po-za tralkami balustrady schodów.

Budynek jest wyposażony w następujące instalacje: wod.kan., c.o. z sieci miejskiej, elektryczną i gazową.

Wkładkę założył: B. Uszałowicz-Piaty, I 1993 r.  
(imie, nazwisko, data)

Miejsce przechowywania negatywów: .....





Elewacja północna.



1. Miejscowość Wrocław	2. Obiekt (nazwa jak w karcie) ul. Sw. Mikołaja 64	3. Zawartość wkładki (nazwa obiektu lub materiału uzupełniającego) Zdjęcia
---------------------------	---	---

1. Widok na pierzeję zachodnią ul. Białoskórniczej.

2. Fragment elewacji półn.

3. Widok od strony półn.-zachodniej.

4. Elewacja północna.



Wkładkę założył: B. Uszakowicz III  
(imię, nazwisko, data)

Miejsce przechowywania negatywów: 1893r.

OZGraf. Z.P. Ostróda zam. 699 nakł. 23.600

Vzór ODZ 1978 r.

4.