

1. Obiekt *ZAKŁAD ZGROMADZENIA SS, NAZARETANEK*

SIEROCINIEC AD MATREM DOLOROSAM

NAZARETANKI

2. Czas powstania

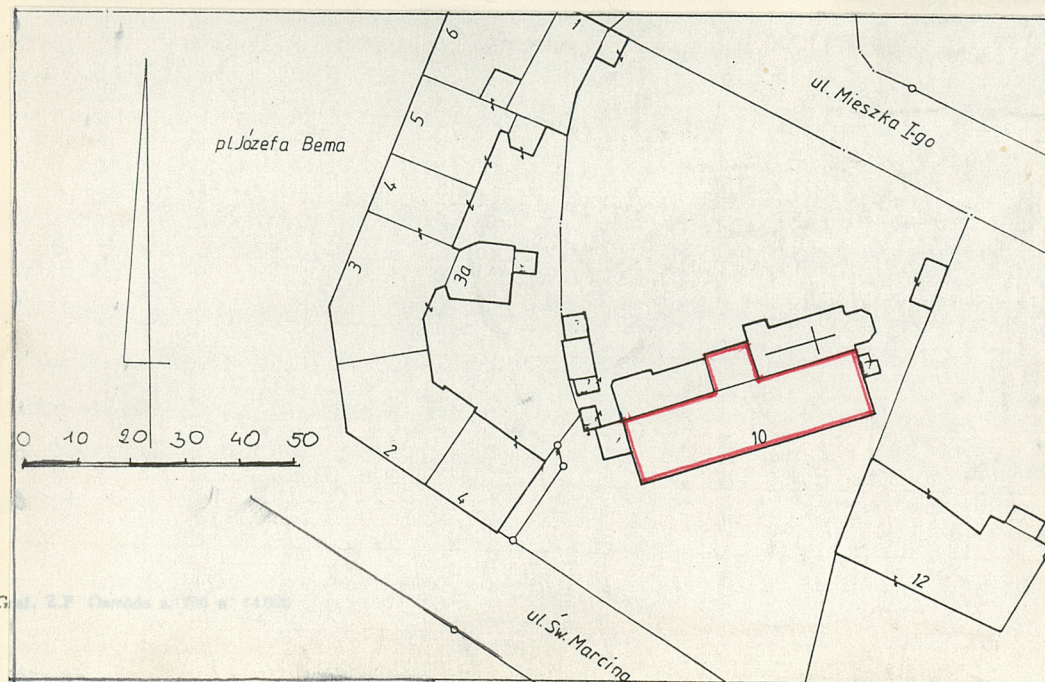
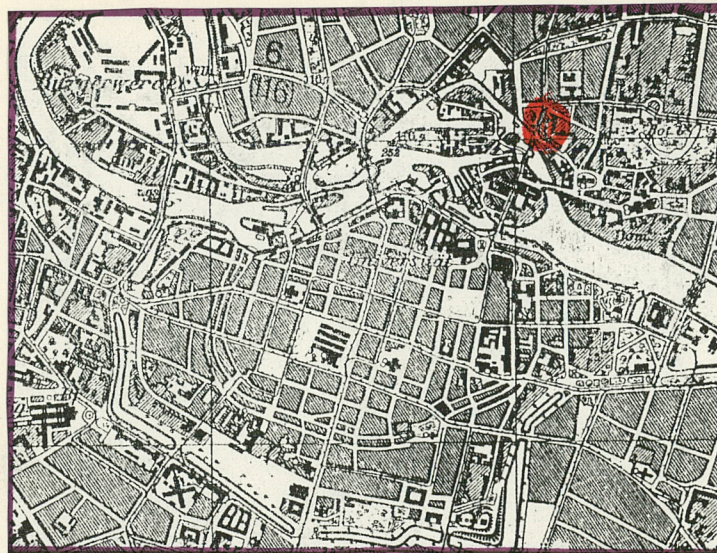
1834 r.

1.20-te XX w.

3. Miejscowość

WROCLAW

11. Zdjęcia, rzut, przekrój, sytuacja, orientacja



4. Adres

ul. św. Marcina nr 10

nr miejscowy

dz.geod.nr 9 Wrocław-Pl.Grunwaldzki

5. Przynależność administracyjna

województwo *miasto wojew. Wrocław*

gmina *Wrocław - Stare Miasto*

6. Poprzednie nazwy miejscowości

Wortizlawia (bis. Thietmar)

1193 - Vrauzlav

1201 - Wraczelew i in.

najczęściej Vratislavia

7. Przynależność administracyjna

1 VI 1975

województwo *miasto wojew. Wrocław*

powiat *Wrocław*

8. Właściciel i jego adres

Zgromadzenie Sióstr Najświętszej Rodziny z Nazaretu

9. Użytkownik i jego adres

j.w.

10. Rejestr zabytków

Nr *541/Wm*

data *1.12.1984*

A/11401/541/Wm

12. Autorzy, historia obiektu, określenie stylu.

Budynek przy ul. św. Marcina 10 został wzniesiony w 1834 r. jako sierociniec fundacji ad Matrem Dolorosam, powołanej przez księcia Franciszka Ludwika von Neuburg - elektora i arcybiskupa Trewiru i biskupa wrocławskiego w l. 1683-1732.

1720 - Powołanie fundacji AD MATREM DOLOROSAM przez biskupa wrocławskiego Franciszka Ludwika von Neuburg, piastującego również godność elektora i arcybiskupa Trewiru, brata cesarzowej Eleonory. Był on także fundatorem kaplicy tzw. Elektorskiej p.w. Najświętszego Sakramentu przy katedrze wrocławskiej projektu J.B. Fischera von Erlach, nadwornego architekta cesarza. Fundacja zajmowała się sierotami i posiadała swój dom w pobliżu kościoła uniwersyteckiego we Wrocławiu.

1834 - Budowa sierocińca należącego fundacji przy ul. św. Marcina 10.

X 1849 - Powołanie Ubogich Sióstr Szkolnych Notre Dame (Unseren Lieben Frau) przez biskupa wrocławskiego kardynała Melchiora von Diepenbrock do pracy na Śląsku; przybycie z Monachium do

13. Opis (sytuacja, materiał i konstrukcja, rzut, bryła, elewacje, wnętrze, wyposażenie, instalacje)

Sytuacja

Budynek usytuowany w ośrodku historycznym miasta, w płn.-zach. części Wyspy Tumskiej. Jest obiektem wolnostojącym, zlokalizowanym po północnej stronie ul. św. Marcina, w głębi obszernej parceli, oddzielonej od jezdni ażurowym stalowym ogrodzeniem. Podłużna bryła budynku ustawiona jest do ulicy ukośnie. Elewacja główna - południowa - poprzedzona zielenicem i brukowaną drogą wewnętrzną, prowadzącą do bramy ogrodzenia. Elewacja północna wychodzi na ogród klasztorny ograniczony z trzech stron kamiennym murem. Parcela klasztorna od zachodu graniczy z podwórzem kamienic czynszowych przy ul. Bema, od wschodu z parcelą klasztoru SS Notre Dame.

Materiał i konstrukcja

Budynek wzniesiony z cegły ceramicznej pełnej palonej na zaprawie wapiennej oraz cementowo-wapiennej, obustronnie tynkowany. Ścianki działowe szkieletowe, obite supremą i otynkowane. Fundamenty wykonane z cegły pełnej ceramicznej w formie szerokiej ławy o przekroju trapezowym posadowionej na narzucie z kamienia i gliny. Posadowiony na znacznych głębokościach. Stropy piwnic masywne, ceglane odcinkowe, kolebkowe, krzyżowe i odcinkowe na belkach stalowych. Stropy nad parterem - drewniane, częściowo sklepienia ceglane odcinkowe i kolebkowe, nad kaplicą krzyżowe, powyżej wyłącznie stropy drewniane. W przybudówce stropy masywne ceglane na belkach stalowych, powyżej drewniane. Więźba dachowa - drewniana; nad budynkiem głównym płatwiowo-krokwiowo-jętkowa typu rozporowego, nad ryzalitem północnym trójspadowa płatwiowo-krokwiowa, nad dobudową zachodnią krokwiowo-jętkowa, z pojedynczą jętką, nad kaplicą i parterową dobudówką dach jednospadowy, pokrycie - dachówka ceramiczna, przybudówka - papa. Klatka schodowa dwubiegowa do spocznika międzykondygnacyjnego oraz jednobiegowa na poziom kondygnacji, masywna ceglana, oparta na murach nośnych i na ceglanych łękach, stopnice drewniane, przykryte PCW, balustrady drewniane i w formie rur stalowych montowane do ściany. Dwa pojedyncze biegi zewnętrzne z płyt kamiennych. Posadzki: w piwnicach płytki lastriko i cementowe, powyżej

14. Kubatura

$15.083 \text{ m}^3 + 1.210 \text{ m}^3$

15. Powierzchnia użytkowa

$999.6 \text{ m}^2 + 189 \text{ m}^2$

16. Przeznaczenie pierwotne

sierociniec

17. Użytkowanie obecne

Zakład Opiekuńczo-Leczniczy
dla Dorosłych Zgromadzenia
SS Nazaretanek

18. Prace budowlane i konserwatorskie, ich przebieg i dokumentacja

Wg mapki "Wyspy odrzańskie. Stan zniszczeń wojennych w 1945 r." w opracowaniu E. Małachowicza "Wrocław na wyspach", Ossolineum 1981, s. 187 - budynek klasztorny jest umieszczony w gronie 1 - budynków o niewielkich zniszczeniach (wg danych Wrocławskiej Dyrekcji Odbudowy).

Budynek, który w 1945 r. pozostawał w gestii Kurii Wrocławskiej Arcybiskupiej, w 1946 r. przejęło Zgromadzenie SS Nazaretanek. Obiekt wyremontowano i jest użytkowany do chwili obecnej. W 1975 r. przeprowadzono rozbudowę obiektu o pomieszczenia gospodarcze (skrzydło) płn.-zach., wtedy też odnowiono kaplicę i wprowadzono nowe wyposażenie (stolarka drzwiowa, ławki, ołtarz). W 1992 r. wykonano od ul. św. Marcina nowe stalowe ogrodzenie wg projektu Józefa Siekierskiego. W 1993 r. przeprowadzono remont dachu ze wzmocnieniem konstrukcji (częściowa wymiana belek, wzmocnienie końcówek stalowymi obejmami, wprowadzenie nad 3. kondygnacją stalowych belek stropowych dźwigających więźbę). Dokumentacja w posiadaniu Zgromadzenia. W 1994 r. kontynuacja remontu: modernizacja budynku i przebudowa układu funkcjonalnego, adaptacja strychu na cele socjalno-mieszkalne, adaptacja kotłowni na gazowo-olejową - wg projektu technicznego: J. Jamróz i M. Tarniowski.

19. stan zachowania (fundamenty, ściany zewnętrzne, ściany wewnętrzne, sklepienia, stropy konstrukcje dachowe, pokrycie dachu, wyposażenie i instalacje)

Fundamenty - stan dobry, jedynie ruchy podłoża (?) w płn.-wsch. narożniku.

Ściany zewnętrzne - spękania ukośne we wschodniej ścianie szczytowej, liczne odspojenia w kaplicy: między ścianą tęczową a nawą. Płn.-wsch. ściana kaplicy wykazuje objawy osiadania. Na ścianie płn. przed-sionka kaplicy założone kotwy.

Ściany wewnętrzne - stan dobry.

Sklepienia i stropy - przypuszczalnie stan dobry.

Więźba - po remoncie kapitalnym.

Pokrycie dachu - przełożone w całości w 1993 r.

Instalacje - stan dobry.

20. Najpilniejsze postulaty konserwatorskie

Wymagane bezwzględnie i niezwłocznie zbadanie przyczyny spękań na ścianie szczytowej budynku głównego oraz odspojenia murów kaplicy. Konieczny remont wszystkich elewacji, naprawa tynków z zachowaniem istniejących podziałów architektonicznych. Wskazana też przebudowa "skrzydła" płn.-zach. w celu podniesienia jego estetyki zewnętrznej. Dopuszczalna nadbudowa budynku w partii płn.-zach.

21. Akta archiwalne (rodzaj akt, numer i miejsce przechowania)

Archiwum Archidiecezjalne, sygn. 242 .

22. Bibliografia

- 1) Die Schlesiische Ordensprovinz der Kongregation der Armen Schulwestern von U.L.Fr. von 1851- bis 1926. Ein Gedenkblatt verfasst von Mitgliedern der Provinz, Breslau 1926, s. 17-19 i in.
- 2) Frietz, Mutter Theresie von Jesu Gerhardinger, München 1907.
- 3) E. Małachowicz, Wrocław na wyspach, Wrocław 1992, rozdz. 2, 3, 4.

23. Źródła ikonograficzne i fotografie (rodzaj, miejsca przechowania, sygnatury)

Fotografie z ok. 1920 r. budynku od strony południowej w publ. jak w p. 22 - 1), (Wasenhaus zur Schmerzhafte Mutter), s. 20.

Widok ogólny Domu Prowincjonalnego przy ul. św. Marcina 12/14 w publ. j.w., s. 80.

24. Uwagi różne

25. Opracował

tekst B. Uszałowicz-Piąty XI 1994 r.

imię, nazwisko, data, podpis

plany, rysunki B. Uszałowicz-Piąty XI 1994 r.

imię, nazwisko, data, podpis

zdjęcia fotogr B. Uszałowicz-Piąty XI 1994 r.

imię, nazwisko, data, podpis

miejsce przechowania negatywów

Karta po wypełnieniu podlega ochronie na podstawie przepisów prawa autorskiego

26. Adnotacje o inspekcjach, informacje o zmianach (daty, imiona i nazwiska wypełniających)

27. Załączniki

5 wkł.

1. Miejscowość WROCŁAW	2. Obiekt (nazwa jak w karcie) Sierociniec ad Matrem Dolorosam	3. Zawartość wkładki (nazwa obiektu lub materiału uzupełniającego) Opis.
---------------------------	--	---

cd. pkt. 12

Wrocławia Matki Teresy od Jezusa Gerhardinger, założycielki i pierwszej Matki Generalnej Kongregacji "der Arne Schulschwestern v. U.L.Fr.". Matka Teresa przejęła dom przy ul. św. Marcina 12/14, gdzie utworzyła Dom Prowincjonalny, oraz budynek św. Marcina 10, gdzie mieścił się sierociniec Matki Boskiej Bolesnej.

10 X 1851 - Przybycie pierwszych pięciu sióstr z Monachium do pracy we Wrocławiu.

15 XI 1851 - Oficjalne otwarcie Domu Prowincjonalnego wraz z sierocińcem.

1. 1851-70 - Powstanie dalszych placówek Zgromadzenia (w 1870 r. - 30 filii).

1. 20-te XX w. - Częściowa rozbudowa budynku (kaplica, część parterowa od strony płn.-zach.).

1945 - Opuszczony i zniszczony dom (nr 10) pozostaje pod zarządem Kurii Wrocławskiej.

1946 - Bis. Lagosz przekazuje budynek SS Nazaretankom z Krakowa, z przeznaczeniem na dom opieki dla osób starszych przybyłych ze wschodu (gł. ze Lwowa).

1975 - Dobudowa parterowego pawilonu do skrzydła płn.-zach., nowe wyposażenie kaplicy.

1993 - Remont wieży dachowej. Początek remontu adaptacyjnego.

Budynek sierocińca posadowiony (gł. w części południowej) na wczesnośredniowiecznych murach obronnych zamku piastowskiego z XII i XIII w. Wg rekonstrukcji Małachowicza obecny ogród frontowy to dawny dziedziniec gospodarczy zamku z późnoromańską kaplicą centralną, kuchnią i łazienką (patrz Xero rekonstrukcji, wkł. nr 3).

cd. pkt. 13

w korytarzach, sanitariatach, na schodach do piwnicy, w kaplicy i sieni wejściowej - płytki terakotowe kolorowe jednobarwne, w większości przykryte PCV, w pokojach podłogi z desek przykryte PCV. Stolarka okienna drewniana skrzynkowa, w kaplicy ramiaki stalowe. Stolarka drzwiowa ramowo-płycinowa, częściowo przeszklona oraz drzwi płytowe.

Wkładkę założył: B. Uszałowicz-Piasty XI 1994 r.
(imię, nazwisko, data)

Wsółr ODZ 1978 r.

Miejsce przechowywania negatywów: _____

Rzut

Budynek sierocińca na rzucie mocno wydłużonego prostokąta, z silnie wysuniętą ryzalitowo partią klatki schodowej, usytuowaną na osi, poprzecznie do osi podłużnej korpusu i wysuniętą na 2 osie ku północy. Budynek 2-traktowy o układzie korytarzowym, korytarz od północy sklepiony kolebką z lunetami. Układ wyższych kondygnacji identyczny. Obecnie przestrzeń między ryzalitem - od wschodu i zachodu wypełniona jednoprzestrzenną kaplicą i 1-traktową, 1-kondygnacyjną przybudówką tak, że w rzucie parteru korytarz biegnie środkiem budynku, skąd wejścia do poszczególnych pomieszczeń. Wejście do budynku - południowe na osi elewacji, poprzedzone kamiennymi stopniami, wejście północne na osi ryzalitu. Wejście do kaplicy z sieni od strony ogrodu. Kaplica jednoprzestrzenna, 4-przęsłowa z pięciobocznym prezbiterium, wydzielonym łukiem tęczowym o przekroju koszowym. Przęsła nawy nakryte spłaszczonym sklepieniem krzyżowym, w prezbiterium wycinek sklepienia gwiazdowego (promieniste). Nawę poprzedza prostokątny przedsionek.

Bryła

Budynek posadowiony na terenie płaskim. Bryła wydłużona, od południa jednolita, nakryta dachem dwuspadowym z naczółkami, od północy rozczłonkowana ryzalitem klatki schodowej. Ponadto do wysokości 1. piętra dobudówki kaplicy i "skrzydła" północno-wschodniego. Od wschodu do budynku przylega nowsza partia, ustawiona do niego pod kątem prostym.

Fasada północna - dwuczłonowa, z silnie wysuniętym 3-osiowym ryzalitem pośrodku, obie części boczne 5-osiove, całość 3-kondygnacyjna. Kondygnacje wydzielone podwójnymi gzymsami kordonowymi. Wszystkie otwory okienne i drzwiowe prostokątne, okna w prostych tynkowych opaskach. W ryzalicie na osi wejście poprzedzone 4 kamiennymi stopniami, boki ryzalitu 2-osiove z płycinami okiennymi. Parter części wschodniej elewacji przesłonięty elewacją kaplicy z 4-osiową nawą i wysuniętym ryzalitowo 1-osiowym przedsionkiem i 1-osiową elewacją prezbiterium. Okna ostrołukowe, przesłonięte prostymi kratami. Parter części zachodniej elewacji przesłonięty 5-osiową przybudówką sięgającą 1. piętra elewacji budynku głównego i łączącą się z elewacją dobudowanego parterowego skrzydła bocznego.

Elewacja południowa - 3-kondygnacyjna i 13-osiowa. Poszczególne elewacje wydzielone jak w elewacji północnej. Wszystkie otwory prostokątne. Część parterowa dekorowana pasami w tynku, powyżej elewacja gładka.

1. Miejscowość WROCŁAW	2. Obiekt (nazwa jak w karcie) Sierociniec ad Matrem Dolorosam	3. Zawartość wkładki (nazwa obiektu lub materiału uzupełniającego) Opis.
---------------------------	--	---

cd. pkt. 13

Okna 1. i 3. kondygnacji w płaskich profilowanych opaskach. Okna 2. kondygnacji w płaskich profilowanych opaskach z elementem kostki na narożach. Trzy środkowe okna mają dodatkowo podniesiony półkolisty łuk, nad którym dwa trójkątne i jeden półkolisty naczółek. Na osi elewacji szerokie wejście w tynkowych ramach. Powyżej prostokątna tablica z inskrypcją "S.S. Najświętszej Rodziny z Nazaretu", jeszcze wyżej kamienny kartusz zawierający w polu tarczy papieską koronę i klucze św. Piotra oraz krzyż i wizerunek gołębic. Pod tarczą szarfa z napisem "Fiat voluntas Tua". Wejście poprzedzone kamiennymi stopniami.

Elewacja zachodnia - gładka, 3-kondygnacyjna, kondygnacje wydzielone gzymsami kordonowymi. Część elewacji przysłonięta prostokątną przybudówką, która zawiera jedną oś okien. W partii szczytowej (poddasze) dwa okna.

Elewacja wschodnia - 3-osiowa i 4-kondygnacyjna, 4. kondygnacja w partii strychowej. Kondygnacje wydzielone gzymsami jak w elewacjach poprzednich, partia szczytowa wydzielona silnie wysuniętym gzymsem okapowym. Okna w prostych opaskach. W 1. i 2. osi na 1. i 2. piętrze zamiast okien płyciny okienne. W narożu wysunięte pięciokątne prezbiterium kaplicy.

Wnętrza i wyposażenie

Wejście do budynku od ulicy przez szeroką sklepioną krzyżowo sień, obecnie przedzieloną ściankami działowymi i z wydzieloną częścią na sekretariat. Z sieni szerokie przejście łukowe na korytarz biegnący przez całą długość budynku. W łukowym przejściu drewniane przepierzenie z przeszklonym podłuczem. Partia wschodnia korytarza także wydzielona drewnianą ścianką. Korytarz sklepiony kolebką z lunetami. W części wschodniej (klauzura) drewniane szafy we wnękach ściennych. Wszystkie pomieszczenia bez wystroju. Na osi wejścia - po drugiej stronie korytarza klatka schodowa umieszczona w ryzalicie północnym. Od strony północnej drugie wejście z ogrodu przez sklepioną krzyżowo sień - na klatkę schodową i przejście do kaplicy. Kaplica bez wystro-

Wkładkę założył: B. Uszałowicz-Piaty XI 1994 r.
(imię, nazwisko, data)

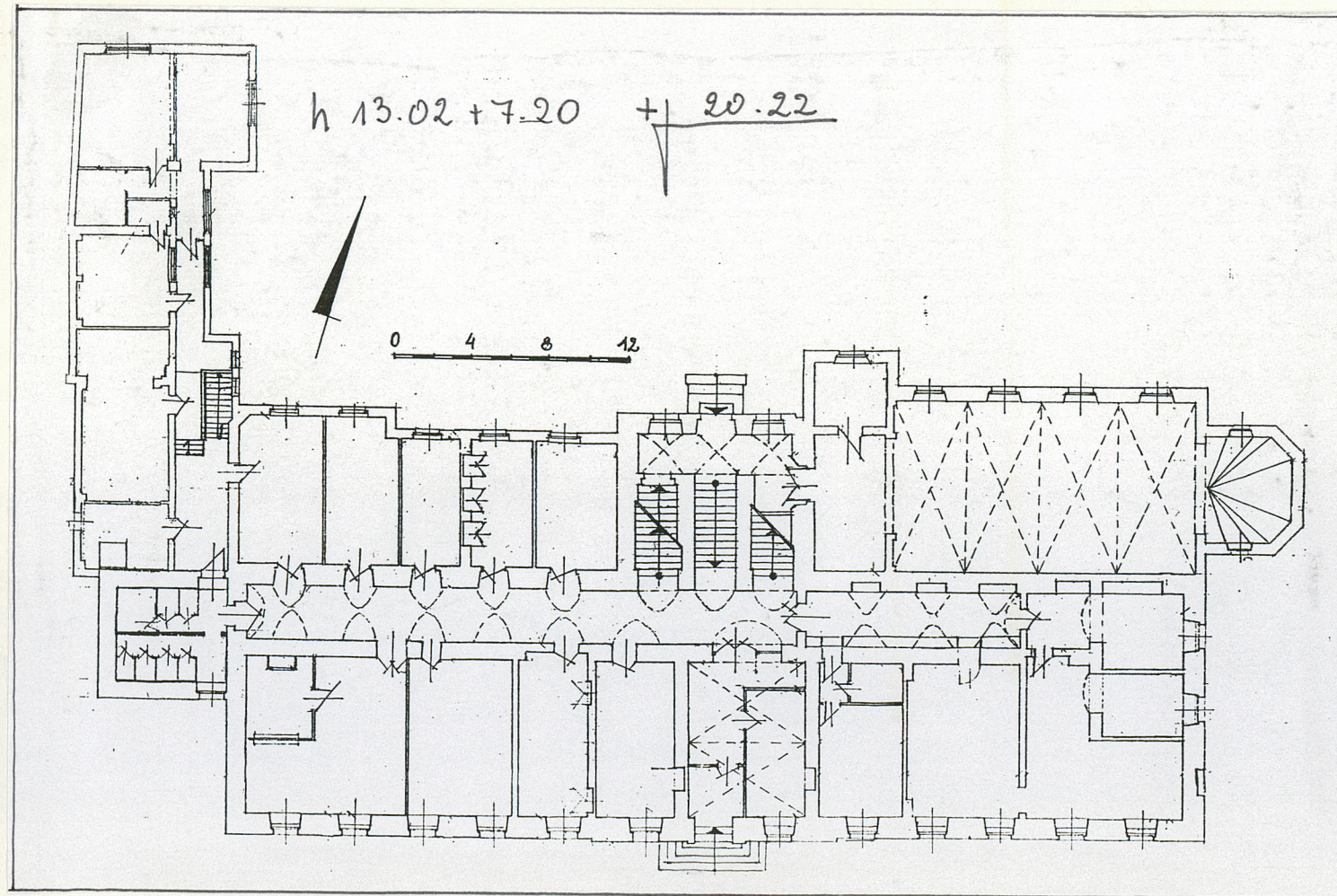
Wsół ODZ 1978 r.

Miejsce przechowywania negatywów:

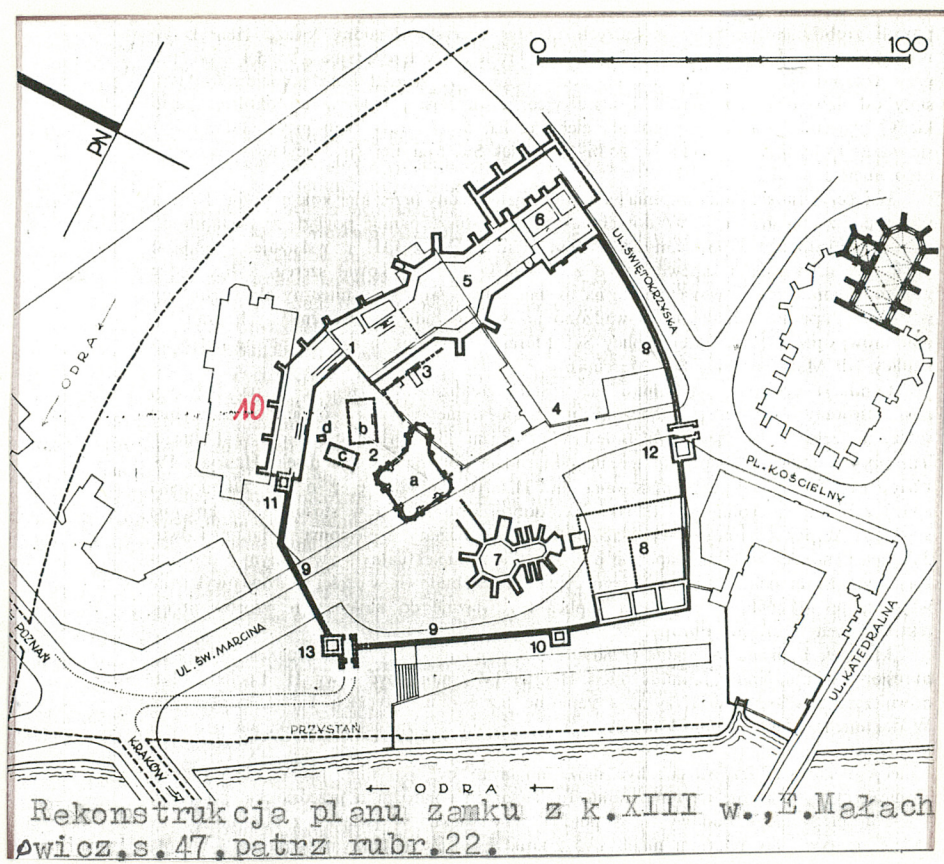
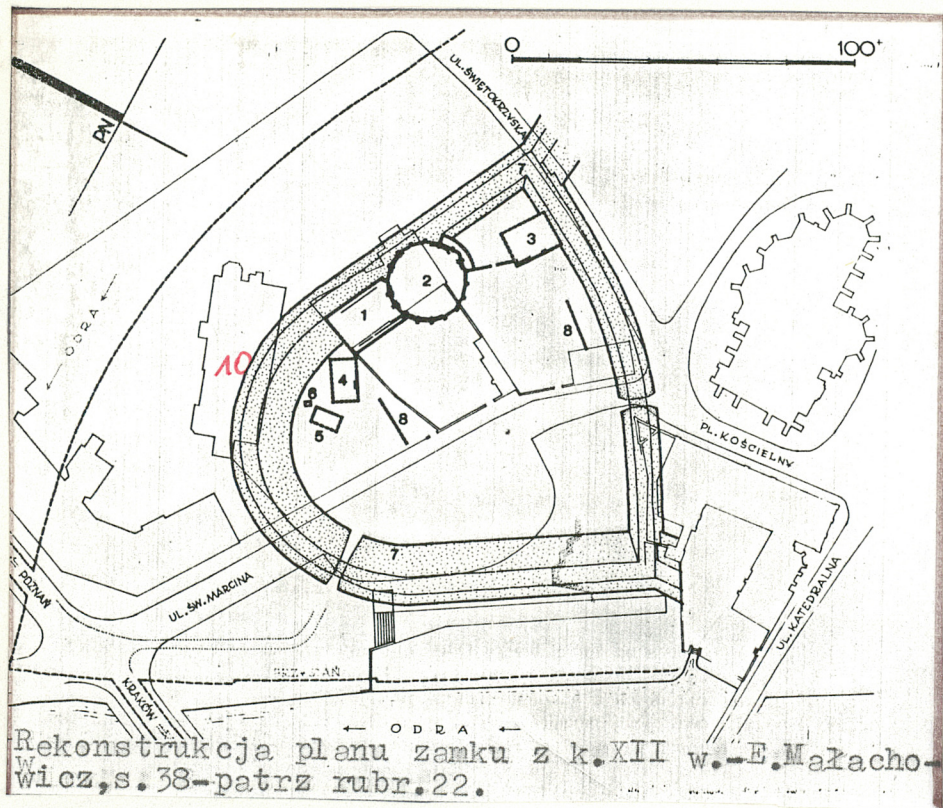
ju. Posiada kolorową terakotową posadzkę, wyposażenie współczesne. Wnętrza wyższych kondygnacji bez wystroju.

Instalacje

Budynek wyposażony w instalację wod.-kan., co lokalne, gazową i telefoniczną.



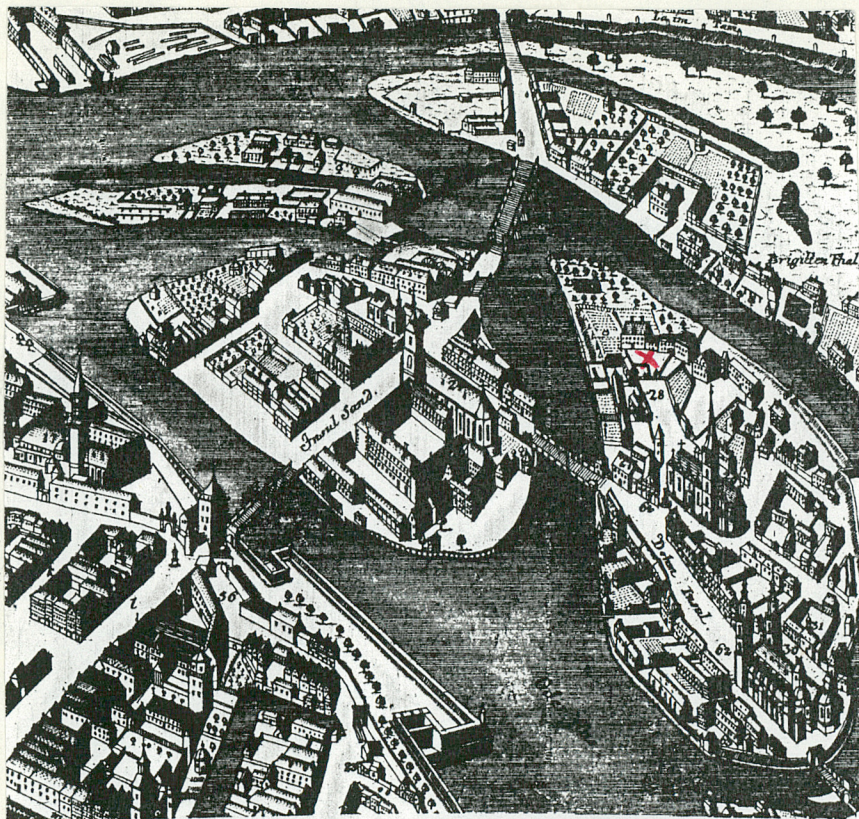
1. Miejscowość WROCLAW	2. Obiekt (nazwa jak w karcie) Sierociniec ad Matrem Dolorosam	3. Zawartość wkładki (nazwa obiektu lub materiału uzupełniającego) Zdjęcia.
---------------------------	--	--



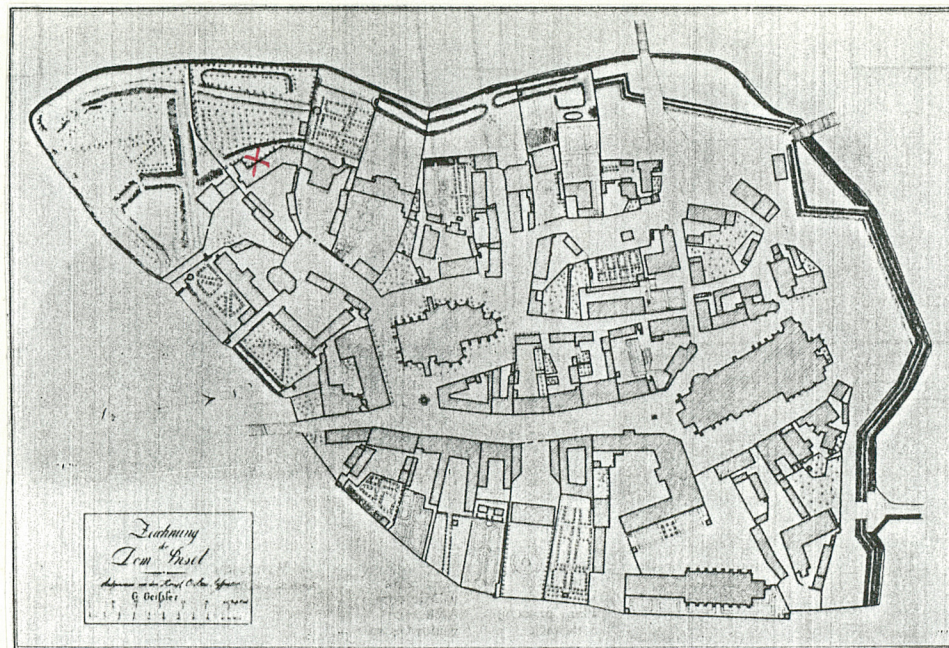
Wkładkę założył: B. Uszałowicz-Piaty XI 1994 r.
Imię, nazwisko, data

Miejsce przechowywania negatywów:

wzg łożda 61 589-91 - 5000 szt



Wyspy odrzańskie ok. 1741 r., fragm. sztychu
D. S. Z. Leuena.



Plan Ostrowia Tumskiego-ok. 1810, wyk. G. Geissler,
odrys. E. Małachowicz-z kopii w Muz. Archidiecezjal.
147



1. Dziedziniec wewnętrzny
południowy, przejście od
ogrodzenia do wejścia gł.
2. Wschodni narożnik elewa-
cji południowej.

1. Miejscowość

WROCŁAW

2. Obiekt (nazwa jak w karcie)

**Sierociniec ad Matrem
Dolorosam**

3. Zawartość wkładki (nazwa obiektu lub materiału uzupełniającego)

Zdjęcia.



1. Ryzalit północny mieszczący klatkę schod.
2. Część zachodnia elew. późn.
3. Część wschodnia elew. północnej.
4. Widok na bryłę budynku od połudn. zachodu.
5. Elewacja kaplicy klasztornej.

Wkładkę założył: **B. Uszałowicz-Piaty XI 1994 r.**
Imię, nazwisko, data

Miejsce przechowywania negatywów:

wzg 5000 - 5000 szt

Wzór ODZ 1978 r.

1. Miejscowość

WROCŁAW

2. Obiekt (nazwa jak w karcie)

Sierociniec ad Matrem
Dolorosam

3. Zawartość wkładki (nazwa obiektu lub materiału uzupełniającego)

Zdjęcia.



1.



2.



3.



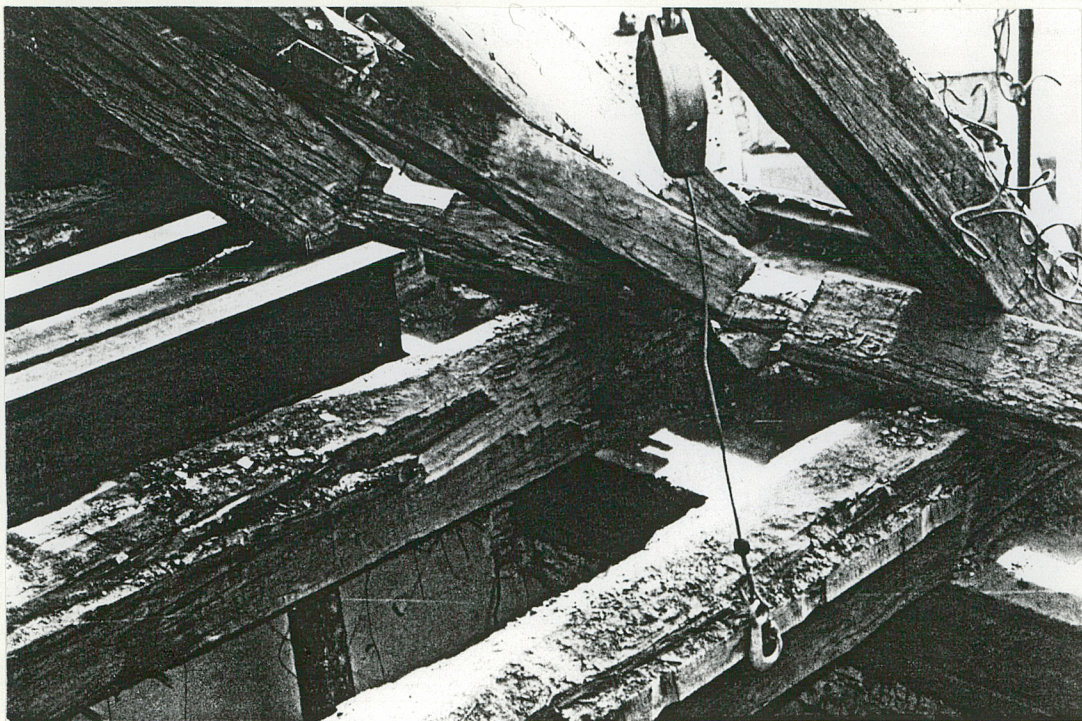
4.

1. Wejście południowe- główne z tablicą inskrypcyjną i kartuszem herb.
2. Elewacja zachodnia.
3. Elewacja wschodnia.
4. Widok na elewację gł. z dziedzińca południowego.

Wkładkę założył: B. Uszałowicz-Piaty XI 1994 r.
Imię, nazwisko, data

Miejsce przechowywania negatywów:

wzg 589-91 - 5000 szt



Fragment więźby dachowej, stan przed remontem, 1993 r.
fot. w posiadaniu zgromadzenia.



1. Wnętrze kaplicy klasztornej.
2. Główna klatka schodowa.