

**OŚRODEK DOKUMENTACJI
ZABYTEKÓW W WARSZAWIE**
KARTA EWIDENCYJNA ZABYTEKÓW
ARCHITEKTURY I BUDOWNICTWA

A B C D E F G H I J K L Ł M N O P R S T U V W X Y Z

Nr *1121*
DOLNOŚLĄSKIE

1. Obiekt

KONWIKT ŚW. JÓZEFA (DOM STEFFENSA)

2. Czas powstania

1734-1755 r.

3. Miejscowość

WROCŁAW



4. Adres

Wrocław
Ul. Kuźnicza 35

nr hipoteczny

Ark. m. 26 Działka 15/1

5. Przynależność administracyjna

województwo **Dolnośląskie**
gmina, pow. **Stare Miasto**

pow. miejski

6. Poprzednie nazwy miejscowości

Breslau

7. Przynależność administracyjna przed 1 VI 1975

województwo **wrocławskie**
powiat **Wrocław**

8. Właściciel i jego adres

Zakład Antropologii Polskiej Akademii
Nauk 50-138 Wrocław, ul. Kuźnicza 35

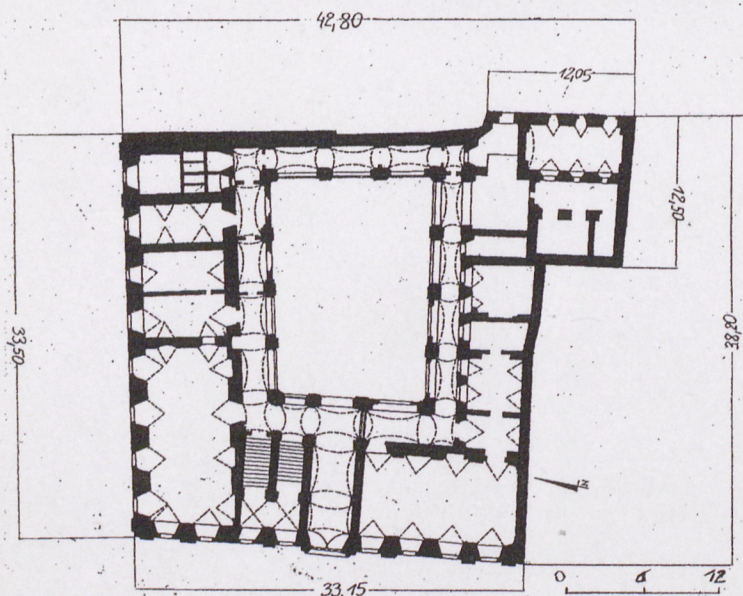
9. Użytkownik i jego adres

Zakład Antropologii PAN, 50-138 Wrocław
ul. Kuźnicza 35
Zakład Antropologii Uniwersytetu Wrocł.
50-138 Wrocław, ul. Kuźnicza 35

10. Rejestr zabytków

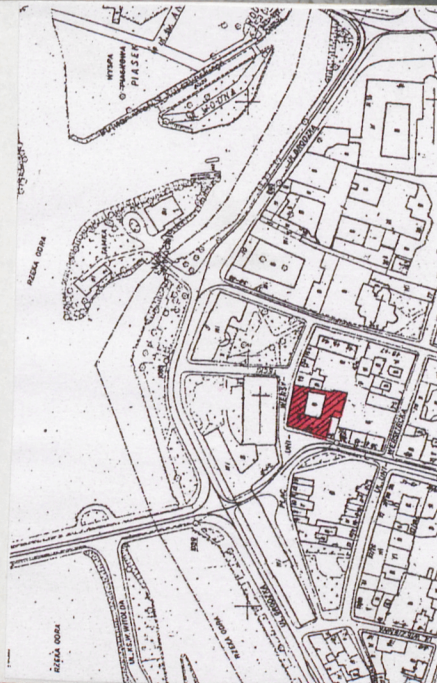
41 H 015/42
Nr *72*

06.02.1962



Wys. 23

1:600



12. Historia:

Głównym fundatorem wrocławskiego konwikt p.w. Św. Józefa był archidiacon Piotr Gebauer. Otwarto go w 1641 r. w domu przy ul. Szewskiej 47, w pobliżu mennicy cesarskiej i kościoła Św. Agnieszki. Już w 1734 przystąpiono jednak do budowy nowego konwikt przy ulicy Kuźnicznej 35. Prace rozpoczęto od zburzenia starych domów, co nastąpiło jesienią 1734.

W 1735 gotowe już było frontowe skrzydło zachodnie, fundamenty skrzydła północnego i rozpoczęto budowę arkadowego dziedzińca. Z powodu powodzi i braku funduszy skrzydło północne przykryte zostało dachem dopiero w 1738 r. W tym samym roku o. Michał Frisch prosił ówczesne władze miejskie o zezwolenie na budowę okazałego portalu, który miałby wystawać w głąb ulicy o ponad 1 łokieć i 6 cali. Kolejne opóźnienia spowodowała wojna prusko-austriacka. Trzecie, południowe skrzydło ukończono dopiero w 1743 r. W tym samym czasie zakończono dekorację refektarza, którego sklepienie ozdobiono sztukateriami i freskami. Dopiero w 1753 ukończono łącznikowe skrzydło wschodnie. Zwieńczeniem prac było zakończenie dekoracji kaplicy Św. Józefa, poświęconej 11 listopada 1755. Frontową fasadę zdobiły w tym czasie ozdobny portal o fantazyjnie giętej balustradzie balkonu, znajdującego się nad nim. Po obu jego stronach stały figury nieznanymi świętych, które w 1812 roku sprzedano za 25 talarów znanemu wydawcy wrocławskiemu Wilhelmowi Gottliebowi Kornowi. Środkową oś fasady podkreślał szczyt z wolutowymi spływami po bokach. Wierzchołek szczytu zdobiła figura patrona konwikt św. Józefa z Dzieciątkiem Jezus. U jego stóp dwa putta z atrybutami świętego krzyżem i lilią. Półkolisty naczółek poniżej flankowały po bokach dwie półleżące figury alegoryczne z atrybutami w rękach. U nasady szczytu znajdowały się rzeźby prezentujące św. Agnieszkę i św. Rozalię. Skrajne osie podkreślone zostały w partii dachu poprzez dekoracyjne formy z wolutowymi spływami dekorowanymi wazonami. Ten pierwotny wygląd można oglądać na siedemnastowiecznym rysunku Wenera. Arkadowy dziedziniec posiadał arkady pierwotnie otwarte, ograniczone jedynie żelaznymi kutymi balustradami (wykonanymi w 1751). Dach skrzydła wschodniego zdobiła sygnaturka zegarowa, zwieńczona złożoną gałą z imieniem św. Józefa otoczonym glorią. Podobnie ozdobiono zwieńczenie studni stojącej na środku dziedzińca, w miejscu gdzie dziś stoi figura św. Łucji. Parter zajmowały kaplica, refektarz, pomieszczenia służbowe i gospodarcze. Na pierwszym piętrze mieściła się biblioteka, archiwum prowincji, sala do ćwiczeń w szermierce, mieszkania ojców regentów, sale zajmowane przez młodszy rocznik tzw. "museum minorum" oraz ich „prezydenta”. Na drugim piętrze mieściły się sypialnie starszych wychowanków konwikt - „museum majorum” oraz pomieszczenie ich prezydenta. Niezwykle bogatą dekorację posiadała kaplica

13. Opis

SYTUACJA: budynek położony u zbiegu ulic Kuźnicznej i Uniwersyteckiej, fasadą zwrócony w stronę placu Uniwersyteckiego, od północy sąsiaduje z kościołem uniwersyteckim Imienia Jezus. Od południa przylega do posesji Kuźnicza 34, a od wschodu do posesji przy ulicy Uniwersyteckiej 15.

MATERIAŁ I KONSTRUKCJA: fundamenty z cegły ceramicznej, mury ceglane (cegła maszynowa w wątku holenderskim, na zaprawie wapiennej), ścianki działowe ceramiczne, drewniane, otynkowane, tynki wewnętrzne wapienne, tynki zewnętrzne cementowo-wapienne (tynk gładki, zacierany). Obramienia okien parteru, portal wejściowy oraz portal drzwi do piwnicy piaskowcowe. Sklepienia ceglane - krzyżowe, kolebkowe, kolebkowe z lunetami, zwierciadlane z lunetami, stropy nad II piętrzem na belkach stalowych (Kleina, WPS). Konstrukcja dachu drewniana - płatwiowo-kleszczowa i wieszarowej. Dach 2- i 3- spadowy, kryty dachówką ceramiczną karpiówką i zakładkową. Posadzki: w piwnicach z cegły ceramicznej, położonej płasko i cementowe, w sieni przejazdowej z kamiennych płyt piaskowcowych, betonowe wylewane, ceramiczne - ceglane, podłogi drewniane - deskowe i parkiet. Schody dwubiegowe, do piwnic i na drugie piętro kamienne, osadzone dwustronnie w murze, oparte na sklepieniu ceglanym, schody z II piętra na strych drewniane oparte na płycie, poręcze drewniane. Otwory okienne prostokątne, zamknięte półkoliście i odcinkowo, otwory drzwiowe zamknięte łukiem koszowym i odcinkowym oraz prostokątne. Armatura okienna i drzwiowa drewniana, okna skrzynkowe, na korytarzach krosnowe, drzwi: 2 - skrzydłowe, ramowo-płycinowe z przeszklonym nadświetlem; 1 - i 2- skrzydłowe, deskowo-listwowo-zastrzałowe; 1- skrzydłowe płytowe. Kominy kanałowe.

RZUT: budynek na planie nieregularnego czworoboku z przybudówką w narożniku południowo-wschodnim. Skrzydła zachodnie, południowe i wschodnie dwutraktowe z korytarzem od strony dziedzińca, skrzydło wschodnie jednotraktowe w formie łącznika. Czteroskrzydłowy, z trapezowym dziedzińcem. W skrzydle zachodnim przejazdowa sień i przylegająca doń dwubiegowa klatka schodowa. Pomieszczenia nakryte sklepieniami. Niektóre pomieszczenia nieregularne, na planie wieloboków. Obszerne sale w skrzydle zachodnim (refektarz i kaplica).

BRYŁA: regularna, symetryczna, zwarta, w kształcie leżącego prostopadłościanu, z pseudoryzalitami. Budynek 3- kondygnacyjny (podpiwniczony w części północnej i zachodniej), nakryty dachem 2- i 3- spadowym ze szczytem w skrzydle zachodnim. Dziedziniec otoczony kruzgankami.

14. Kubatura 19.465 m ³	15. Powierzchnia użytkowa 3.651 m ² (z poddaszem)	16. Przeznaczenie pierwotne dydaktyczno-mieszkalne	17. Użytkowanie obecne naukowo-dydaktyczne
18. Prace budowlane i konserwatorskie, ich przebieg i dokumentacja 1. 1950-1953 zabezpieczenie i odbudowa po zniszczeniach wojennych 2. Lata sześćdziesiąte elewacje zewnętrzne i remont dziedzińca 3. 1982 – remont nawierzchni dziedzińca i rekonstrukcja zieleni (Dokumentacja PKZ) 4. 1983 – rozbudowa węzła ciepłego i instalacji wodno-kanalizacyjnej 5. 1985 – wstawienie piaskowcowej tablicy z napisem COLEGIUM ANTHROPO-LOGICUM		19. Stan zachowania (fundamenty, ściany zewnętrzne, ściany wewnętrzne, sklepienia, stropy, konstrukcja dachu, wyposażenie i instalacje) FUNDAMENTY - stan dobry, nie wykazują odkształceń i pęknięć ŚCIANY ZEWNĘTRZNE - na pn. elewacji liszaje i ubytki tynku, drobne ubytki i spęcherzenia tynku na elewacji wschodniej ŚCIANY WEWNĘTRZNE - ubytki tynku i zawilgocenie (piwnice) SKLEPIENIA I STROPY – stan dobry KONSTRUKCJA DACHU-drewno nie wykazuje ubytków i zniszczeń POKRYCIE DACHU - ubytki materiału, pojedyncze nieszczelności, dachówka wymaga przełożenia, obróbki z blachy wymagają wymiany WYPOSAŻENIE - stolarka okienna i drzwiowa zużyta, wymaga wymiany INSTALACJE – stan dobry	
		20. Najpilniejsze postulaty konserwatorskie 1. Przełożenie dachu 2. Uzupełnienie tynków i malowanie elewacji 3. Renowacja lub wymiana stolarki okiennej i drzwiowej	

21. Akta archiwalne (rodzaj akt, numer i miejsce przechowywania)

. Dokumenty dotyczące remontu instalacji kanalizacyjnej, Archiwum Budowlane,
Wrocław, nr 3956, 3776

22. Bibliografia

1. F.A.Zimmermann, Beschreibung der Stadt Breslau in Herzogthum Schlesien, Brieg 1792, s. 237
2. K.Grosser, Die Freilegung der Universität Breslau, Schlesien 1911, s. 544
3. B.Patzak., Die Jesuitenbauten in Breslau und ihre Architekten, Strassbourg 1918, s.93-99
4. L. Burgemeister, G.Grundmann, Die Kunstdenkmäler der Stadt Breslau, Bd. 1, Breslau 1934, s. 89-90
5. Aus dem Leben der Universität Breslau, Breslau 1935
6. H. Dziurla, Uniwersytet Wrocławski, Wrocław 1975, s. 89-90
7. J.Wrbaec, Dom Steffensa – opis i dzieje, Rocznik Wrocławski, T. XVII/XVIII (1975), s. 59-64
8. Atlas architektury Wrocławia, T. 1, Wrocław 1997, s. 139.

23. Źródła ikonograficzne i fotografie (rodzaj, miejsce przechowywania, sygnatury)

- 1.F.B.Werner, Topographia Silesiae, Biblioteka Uniwersytecka, Oddział Rękopisów, sygn. R 551 II
2. M.v. Grossmann, Das Kaiserthor und die Königl. Bank in Breslau, akwafora kol., MNWr, nr inw. VII-4499
3. O.F. Probst, Hof des Universität-Convicts, Schmiedebrucke nr 35, rysunek, MNWr, VII-12981

24. Uwag i różne

25. Opracował

tekst

Romuald Nowak X-XI 1999.

RNowak

plany, rysunki

Romuald Nowak X-XI 1999 r.

RNowak

zdjęcia fotograficzne

Romuald Nowak X 1999 r.

RNowak

miejsce przechowywania negatywów — u autora zdjęć

KARTA PO WYPEŁNIENIU PODLEGA OCHRONIE NA PODSTAWIE PRZEPISÓW PRAWA AUTORSKIEGO

26. Adnotacje o inspekcjach, informacje o zmianach (daty, imiona i nazwiska wypełniających)

27. Załączniki

Wkładki do kart ewidencyjnych - szt.

WKŁADKA DO KARTY EWIDENCYJNEJ ZABYTKÓW ARCHITEKTURY I BUDOWNICTWA
ZAŁĄCZNIK NR 1

1. Miejscowość, gmina, województwo W R O C Ł A W	2. Obiekt (nazwa jak w karcie) KONWIKT ŚW. JÓZEFA (DOM STEFFENSA)	3. Zawartość wkładki (nazwa obiektu lub materiału uzupełniającego) c.d. historii (pkt 12) lc.d. opisu (pkt 13)
---	---	--

c.d. pkt. 12

które to instytucje użytkują go do dziś.

Autorem konwiktu Św. Józefa był Joseph Frisch (zm. 21.04.1745), podmajstrzy architekta Peintnera przy budowie uniwersytetu. Tytuł mistrzowski we Wrocławiu uzyskał, po długich sporach z wrocławskim cechem. Budowę konwiktu prowadził w latach 1734-45, prowadząc jednocześnie prace przy jezuickim kościele Podwyższenia Krzyża Świętego w Brzegu, gdzie projektował także budynek kolegium, bliski stylowi wrocławskiego konwikt. Po śmierci Frischa budowę kontynuował prawdopodobnie Joseph Peltz ze Żmigrodu.

Późnobarokowy pałac miejski o dynamicznej artykulacji fasad, z regencyjną i rokokową ornamentyką, przekształcony nieznacznie w XIX i XX w. na potrzeby placówki szkolnej.

c.d. pkt. 13

trójkątnym naczółku i z prostokątnym oknem. Na parterze i I piętrze półkoliście zamknięte płytkie nisze. Elewacja południowa – widoczna tylko we fragmencie, pięcioosiowa, bez podziałów architektonicznych, okna prostokątne, w partii dachu lukarna z trójkątnym naczółkiem i z prostokątnym oknem od strony dziedzińca cztery skrzydła budynku łączy na wszystkich kondygnacjach arkadowo-filarowy krużganek. Elewacja północna i południowa czteroosiowe, trójkondygnacyjne, z rzędami półkoliście zamkniętych przeszklonych prześwitów, oddzielonych od siebie toskańskimi pilastrami, w wielkim porządku w I i II kondygnacji, spoczywającymi na boniowanych pasowych lizenach. W partii dachu 3 lukarny, skrajne z trójkątnymi naczółkami spoczywającymi na pilastrach, środkowa z półokrągłym naczółkiem także spoczywającym na pilastrach. Arkady łuków spięte kluczem. Elewacje wschodnia i zachodnia trójkondygnacyjne, trzyosiowe z rzędami półkoliście zamkniętych, przeszklonych prześwitów, oddzielonych od siebie toskańskimi pilastrami w wielkim porządku w I i II Kondygnacji, spoczywające na boniowanych pasowych lizenach. 2 osie od strony północnej w elewacji zachodnie nieco węższe, na parterze w osi środkowej, otwór drzwiowy, z półkolistym nadświetlem sieni przejazdowej. W partii dachu lukarny (3 w elewacji zachodnie i 1 we wschodnie), skrajne z trójkątnymi naczółkami na pilastrach, środkowa z półkolistym naczółkiem.

WNĘTRZE: dwutraktowe, z korytarzem od strony dziedzińca, pierwotny układ wewnątrz został generalnie zachowany, choć w pierwotnym kształcie zachowała się jedynie dawna jadalnia, na planie prostokąta, położona w północno-zachodnim narożniku budynku. Zachowało się sklepienie zwierciadlane z lunetami, ze sztukateriami o regencyjnej ornamentyce z motywami roślinno-wstęgowymi, z owalnymi medalionami u nasady sklepień. Na ścianie wschodniej dwie wnęki, zwieńczone konchowo, wypełnione dekoracyjnymi muszlami. Pomiedzy nimi kominek z czerwonego marmuru. Z pomieszczenia dawnej kaplicy Św. Józefa, w pierwszej sali na prawo za sienią przejazdową, na parterze zachował się jedynie sklepienie kolebkowe z lunetami.

WKŁADKA DO KARTY EWIDENCYJNEJ ZABYTEKÓW ARCHITEKTURY I BUDOWNICTWA
ZAŁĄCZNIK NR 1

1. Miejscowość, gmina, województwo W R O C Ł A W	2. Obiekt (nazwa jak w karcie) KONWIKT ŚW. JÓZEFA (DOM STEFFENSA)	3. Zawartość wkładki (nazwa obiektu lub materiału uzupełniającego) c.d. historii (pkt 12) lc.d. opisu (pkt 13)
---	---	--

c.d. pkt. 12

Św. Józefa z kolebkowym sklepieniem zdobionym połączanymi sztukateriami, wydzielającymi pola, dekorowane freskami przedstawiającymi Jezusa ze św. Józefem Marią i Agnieszką. W kaplicy znajdowały się także trzy ołtarze: główny św. Józefa i dwa boczne Św. Agnieszki i Św. Jana Nepomucena. Nad tą prezbiterialną częścią kaplicy znajdował się fresk z przedstawieniem starotestamentowego Józefa rozdzielającego zboże pomiędzy braci.

Podczas wojny siedmioletniej konwikt pełnił raz funkcję lazaretu, innym razem więzienia. W 1765 próbowano odebrać go jezuitom i przeznaczyć na pruski bank królewski, co udało się tylko z częścią pomieszczeń parteru gdzie działała filia Königliche Preussische Bank z Berlina (ten stan prezentuje grafika Grossmanna z MNWr). Konwikt zaprzestał swej statutowej działalności w 1810 w wyniku sekularyzacji. W 1811 w górnych kondygnacjach konwiktu urządzono mieszkania służbowe nowo utworzonego Uniwersytetu im. Fryderyka Wilhelma. Pierwsze piętro zajmowało mieszkanie Norwega z pochodzenia, filozofa, fizyka i antropologa Hendrika Steffensa (1773-1845), który w odpowiedzi na wydane 17 marca 1813 r. królewskie wezwanie do powszechnego udziału w wojnie wyzwoleniczej” przeciw Francji zagrzewał studentów z balkonu swego mieszkania do walki z najeźdźcą. Od tej pory na pamiątkę tego wydarzenia budynek konwiktu nazywany był Domem Steffensa. Drugie piętro konwiktu zajmował po 1811 r. profesor mineralogii Carl von Raumer i zbiór minerałów z całego świata. Do 1930 w budynku znajdowały się sale wykładowe i pomieszczenia dydaktyczne katedr przyrodniczych wrocławskiego uniwersytetu, w tym instytut antropologii, od 1932 także instytut psychologii. Po 1930 ustawiono na dziedzińcu, odnalezioną przez historyka sztuki Kurta Bimlera na cmentarzu Osobowickim, a uznaną za pochodzącą z balkonu portalu konwiktu figurę św. Łucji. W czasie działań wojennych II wojny światowej budynek uległ nieznacznym zniszczeniom. Do 1950 pozostawał własnością Wrocławskiego Towarzystwa Naukowego i mieściła się w nim składnica książek zabezpieczonych z terenu całego Dolnego Śląska. W 1953 po przeprowadzonym remoncie przeszedł na własność Polskiej Akademii Nauk, gdzie urządzono w nim, zgodnie z wcześniejszą tradycją Instytut Antropologii PAN i Uniwersytetu,

Wkładkę założył R. Nowak, październik 1999 r.

c.d. pkt. 13

ELEWACJE: fasada - elewacja zach.: 3- kondygnacyjna (z wyodrębnionymi partiami cokołu i poddasza), 9- osiowa: z pseudoryzalitem środkowym 3- osiowym ujętym zdwojonymi pilastrami kompozytowymi, zwieńczonym jednookiennym szczytem z wolutowymi spływami oraz dwoma skrajnymi, jednoosiowymi pseudoryzalitami, ujętymi zdwojonymi pilastrami kompozytowymi. w tynku) lizen. W 1- kondygnacji ryzalitu szeroki otwór drzwiowy zamknięty łukiem koszowym. Oś pomiędzy pseudoryzalitami ozdobiona parą płycin o wykrojowym kształcie, górną mniejszą dolną większą. Pilastry pseudoryzalitów spoczywają na konsolowych podstawach, łączą w wielkim porządku dwie górne kondygnacje, oddzielone gzymsem kordonowym od zdobionego pseudoboniowaniem pasowym, jak cokół parteru. Środkową oś akcentuje kolumnowo-balkonowy portal piaskowcowy, z ukośnie ustawionymi kompozytowymi pilastrami i kompozytowymi kolumnami, na których spoczywa gierowane belkowanie i fantazyjnie gięta balustrada balkonu, opinające półkoliście zamknięty otwór drzwiowy. Środkowa oś podkreślona dodatkowo jednookiennym szczytem z wolutowymi spływami po bokach. Otwory okienne prostokątne, ujęte ozdobnymi opaskami z podokiennikami i naczółkami, tylko w II kondygnacji kwadratowe, w partii dachu półokrągłe połaciowe. **Elewacja północna** – trój-kondygnacyjna, z podpiwniczeniem, ośmioosiowa z jednoosiowymi pseudoryzalitami na skrajach, ujętych zdwojonymi pilastrami kompozytowymi. Pozostałe osie oddzielone od siebie parą płycin o wykrojowym kształcie, górną mniejszą i dolną większą. Pilastry pseudoryzalitów spoczywają na konsolowych podstawach, łączą w wielkim porządku dwie górne kondygnacje, oddzielone gzymsem kordonowym od zdobionego pseudoboniowaniem pasowym, jak cokół parteru. Otwory okienne prostokątne, ujęte ozdobnymi opaskami z podokiennikami i naczółkami, w II kondygnacji kwadratowe. W partii podpiwniczenia na drugiej osi od wschodu prostokątny otwór drzwiowy prowadzący do piwnicy. W partii dachu półokrągłe okna połaciowe. **Elewacja wschodnia** – 3 – kondygnacyjna, ośmioosiowa, bez podziałów architektonicznych, w części południowej okna prostokątne, w części północnej na 1 piętrze o półokrągłym zamknięciu, na 2 piętrze półokrągłe. W partii dachu w południowej części lukarna o

WKŁADKA DO KARTY EWIDENCYJNEJ ZABYTKÓW ARCHITEKTURY I BUDOWNICTWA
ZAŁĄCZNIK NR 2

1. Miejscowość, gmina, województwo W R O C Ł A W	2. Obiekt (nazwa jak w karcie) KONWIKT ŚW. JÓZEFA (DOM STEFFENSA)	3. Zawartość wkładki (nazwa obiektu lub materiału uzupełniającego) c.d. historii (pkt 12) lc.d. opisu (pkt 13)
---	---	--

c.d. pkt. 13

WYPOSAZENIE: Z pierwotnego wyposażenia zachował się jedynie kominek z czerwonego marmuru w refektarzu, w formie dwóch wolutowych podpór, flankujących otwór kominka i dźwigających profilowany gzyms.

INSTALACJE : Budynek posiada instalację elektryczną, wodno-kanalizacyjną, centralnego ogrzewania i telefoniczną.



Elewacja wschodnia dziedzińca



Elewacja zachodnia dziedzińca



Frag. elewacji południowej dziedzińca



Frag. elewacji północnej dziedzińca

Fragment elewacji frontowej

Lukarna na dachu od str. dziedzińca



Okno II p. od str. dziedzińca



Drzwi od strony dziedzińca

WKŁADKA DO KARTY EWIDENCYJNEJ ZABYTEKÓW ARCHITEKTURY I BUDOWNICTWA
ZAŁĄCZNIK NR 3

1. Miejscowość, gmina, województwo
W R O C Ł A W

2. Obiekt (nazwa jak w karcie)
KONWIKT ŚW. JÓZEFA
(DOM STEFFENSA)

3. Zawartość wkładki (nazwa obiektu lub materiału uzupełniającego)
fotografie



Portal główny



Główna brama wejściowa
widok od str. sieni



Brama wejściowa od str. dziedzińca
widok od strony sieni



Okno parteru z kratą elew.zach.



Okno I p. elew. zach. Lavabo na elewacji wsch. dziedzińca



Klatka schodowa



Wejście do sali na I p.



Refektarz



Kominek w refektarzu

WKŁADKA DO KARTY EWIDENCYJNEJ ZABYTEKÓW ARCHITEKTURY I BUDOWNICTWA
ZAŁĄCZNIK NR 4

1. Miejscowość, gmina, województwo
W R O C Ł A W

2. Obiekt (nazwa jak w karcie)
KONWIKT ŚW. JÓZEFA
(DOM STEFFENSA)

3. Zawartość wkładki (nazwa obiektu lub materiału uzupełniającego)
fotografie



Drzwi zewnętrzne wahadłowe I piętro



Drzwi wahadłowe do sieni



Korytarz parteru

1:2000

