

DOLNOŚLĄSKIE

1. Obiekt

BUDYNEK MIESZKALNY

WROCŁAW

ul. Nowotki 11

2. Czas powstania

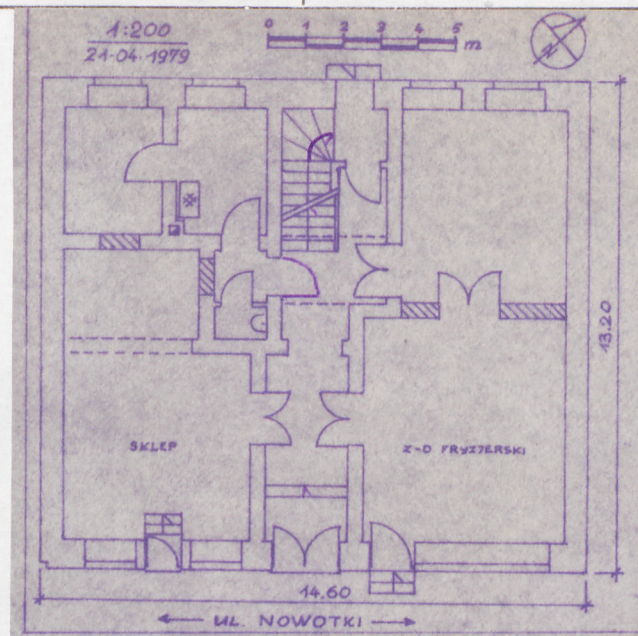
1876 - 77

3. Miejscowość

WROCŁAW

11199

11. Zdjęcia, plan sytuacyjny, rzuty



4. Adres

ul. Nowotki 11

nr hipoteczny

5. Przynależność administracyjna

województwo wrocławskie

gmina m. Wrocław

6. Poprzednie nazwy miejscowości

Wrocławia (Vratislavia)

Breslau - do 1945 r.

7. Przynależność administracyjna przed 1.VI.1975

województwo m. Wrocław

powiat

8. Właściciel i jego adres

Urząd Województwa Wrocławskiego i Miasta Wrocławia - WROCŁAW,

Plac Powstańców Warszawy 1

9. Użytkownik i jego adres

Dzielnicowy Zarząd Budynków Mieszkalnych "STARE MIASTO"

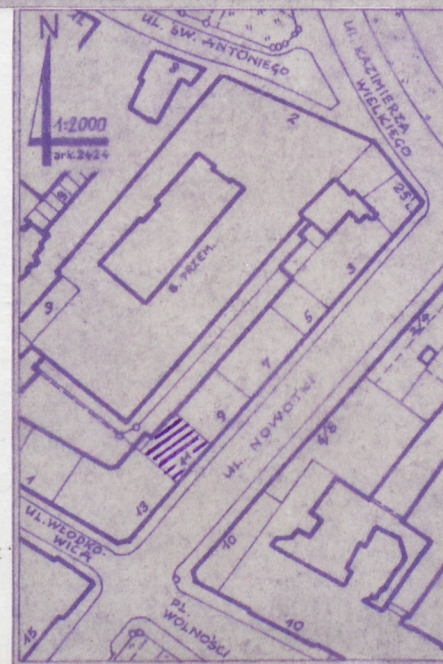
WROCŁAW, ul. św. Elżbiety 3

10. Rejestr zabytków

Nr 359/W.u. data u.v.m. 1977
A/5253/359/w.u.

autor zdjęć Zbigniew Łabecki
data wykonania 26.IV.1979 r.

miejsce przechowywania negatywów Wrocław, ul. Grabiszyńska 164/29



12. Autorzy, historia obiektu, określenia stylu.

Projekt wykonany przez firmę budowlaną Oesterlink i Hentschel z Wrocławia.

Budowę zakończono w 1877 roku.

Pierwotnie parter budynku zajęty był w całości przez jeden lokal sklepowy. Wejście na klatkę schodową prowadziło przez sień dostępną od tyłu budynku.

W 1887 roku, podczas przebudowy budynku, wykonano sień przelotową z wejściem od ulicy, dzieląc równocześnie pomieszczenie sklepu na dwa osobne sklepy z zapleczem.

Budynek w stylu historyzmu /pseudorenesans północny/ z elementami stylu wilhelmińskiego.



13. Opis (sytuacja, materiał i konstrukcja, rzut, bryła, elewacje, dach, wnętrze wyposażenie, instalacje)

Budynek czterokondygnacyjny, mieszkalny z częścią handlową w parterze, w zabudowie szeregowej zwartej w zachodniej pierzei ul. Nowotki.

Budynek murowany z cegły i otynkowany. Stropy nad piwnicami odcinkowe na legarach stalowych, pozostałe drewniane. Schody kamienne z szarego piaskowca, policzkowe nakładane z drewnianymi stopnicami i drewnianą poręczą, dwubięgowe ze spocznikami. Podłogi z drewna miękkiego /z desek/, w sieni posadzka ceramiczna z płytek, w sklepach częściowo z drewna miękkiego, częściowo jastrzych lastrico. Więźba dachowa drewniana kleszczowo-płatwiowa. Dach dwuspadowy o małym nachyleniu połaci, kryty papą bitumiczną. Drzwi drewniane płycinowe. Okna drewniane skrzynkowe, podwójne.

Budynek dwutraktowy. Rzut zwarty symetryczny. Bryła zwarta symetryczna. Układ kalenicowy.

Elewacja pięcioosiowa o wyraźnych podziałach poziomych zaakcentowanych gzymsami międzykondygnacyjnymi. Elewacja powyżej parteru w całości boniowana w tynku. Parter otynkowany gładko, bez ozdób. Wejście do sieni na osi budynku. Pierwotnie, wszystkie otwory w elewacji frontowej były przesklepione łukiem pełnym, po przebudowach parteru okna /witryny/ sklepowe są prostokątne. Okna na piętrach dwuskrzydłowe, o skrzydłach zwieńczonych półkoliście, naśladują biforia, posiadają profilowane opaski. Okna I i II piętra mają w kluczu dekorację naśladującą kwiatony, są postawione na silnych gzymsach. Okna III piętra stoją na podobieństwach w postaci odcinków gzymsu. Okna I i III piętra posiadają delikatnie zaakcentowane półkoliste obdasznice łączące się w jeden ciąg odcinkami prostymi. Całość wieńczy silny geison podparty rytmem profilowanych kroksztyń. Wejście do budynku ozdobione wąską, profilowaną opaską /częściowo zniszczoną/ w tynku.

Elewacja tylna otynkowana gładko, bez ozdób.

W budynku zachowała się oryginalna stolarka drzwiowa, skromnie zdobiona dekoracją snycerską oraz skromnie zdobiona drewniana poręcz schodów.

Budynek wyposażony w instalacje: elektryczną, gazową, wodociągową i kanalizacyjną. Ogrzewanie wewnątrz piecami.

11. Kubatura	15. Powierzchnia użytkowa	16. Przeznaczenie pierwotne	17. Użytkowanie obecne
3.533 m ³	525,7 m ²	Budynek handlowo-mieszkalny.	Budynek handlowo-mieszkalny.

18. Prace budowlane i konserwatorskie, ich przebieg i dokumentacja

1897 r. - Remont budynku, wprowadzenie wodociągu i kanalizacji, zmiana okien /witryn/ sklepowych w parterze i wejść do sklepów. Podział parteru na dwa lokale handlowe z dzielącą je przelotową sienią.

1930 r. - Przebudowa parteru, wprowadzenie nowych podziałów, wydzielenie z pomieszczeń zaplecza sklepowego jednego mieszkania. Zmiana okien /witryn sklepowych/ w parterze, otynkowanie parteru /gładkie/.

1958 r. - Częściowy remont sklepów, położenie w salach sprzedaży posadzek z jastrychy lastrico. Uzupełnienie ubytków tynków w elewacjach.

20. Najpilniejsze postulaty konserwatorskie

19. Stan zachowania (fundamenty, ściany zewnętrzne, ściany wewnętrzne, sklepienia, stropy, konstrukcje dachowe, pokrycie dachu, wyposażenie i instalacje)

Ogólny stan techniczny budynku - dobry.

Drobne ubytki tynków w elewacji tylnej. Uszkodzenia miejscowe drewnianych stopnic schodów i poręczy w klatce schodowej. Więźba dachowa częściowo zniszczona przez owady. Znaczne ubytki tynków w piwnicach.



21. Akta archiwalne (rodzaj akt, numer i miejsce przechowywania)

Archiwum Budowlane m. Wrocławia _ 1514-6531,46.

22. Bibliografia

23. Źródła ikonograficzne i fotografie (rodzaj, miejsce przechowywania, sygnatury)

24. Uwagi różne

25. Wypełnił

Zbigniew Łabęcki



10 maja 1979 r.

26. Sprawdził