

D. 1044

DOLNOŚLĄSKIE

1. Obiekt

BUDYNEK MIESZKALNY

WROCŁAW

ul. Nowotki 9

2. Czas powstania

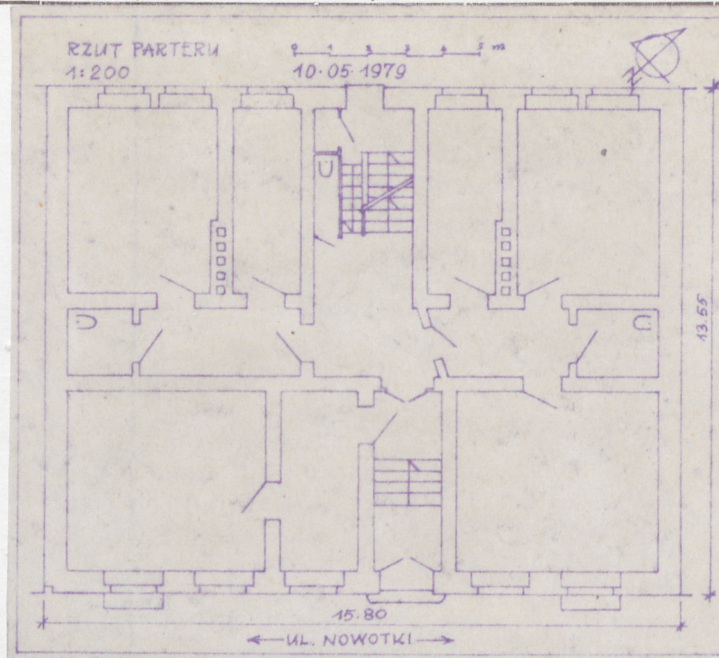
1854 rok

3. Miejscowość

WROCŁAW

11194

11. Zdjęcia, plan sytuacyjny, rzuty



4. Adres

ul. Nowotki 9

nr hipoteczny .....

5. Przynależność administracyjna

województwo wrocławskie

gmina m. Wrocław

6. Poprzednie nazwy miejscowości

Wrocławia /Vratislavia/  
Breslau7. Przynależność administracyjna  
przed 1.VI.1975

województwo m. Wrocław

powiat .....

8. Właściciel i jego adres

Urząd Województwa Wrocławskiego  
i Miasta Wrocławia - Wrocław,  
Plac Powstańców Warszawy 1

9. Użytkownik i jego adres

Dzielnicowy Zarząd Budynków  
Mieszkalnych "STARE MIASTO"  
Wrocław, ul. św. Elżbiety 3

10. Rejestr zabytków

autor zdjęć Zbigniew Łabęcki  
data wykonania 26.IV.1979 r.  
miejsce przechowywania negatywów

Wrocław, uln Grabiszyńska 164/29.

Nr 359/W.zu. data 4.VIII.1977  
A/5253/359/Wm



12. Autorzy, historia obiektu, określenia stylu.

Autor projektu: majster budowlany A. Hayn z Wrocławia.

Budowę rozpoczęto w 1854 r., zakończono w 1855 r. dla majstra kołodziejskiego P. Krause.

Pierwotnie, budynek posiadał jeden lokal sklepowy w suterynie, z wejściem bezpośrednim od piwnicy, z lewego boku budynku.

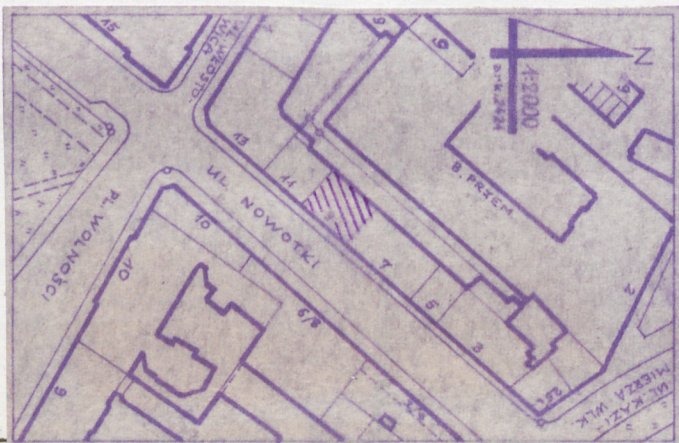
W roku 1858 wykonano nowe, symetrycznie usytuowane wejście do suteryn, z prawego boku elewacji frontowej, urządzając nowy lokal sklepowy.

W 1870 roku, arch. Louis Ehrlich z Wrocławia sporządził niezrealizowany projekt urządzenia lokalu sklepowego w parterze, dostępnego bezpośrednio z ulicy.

W 1877 roku w-g projektu sporządzonego przez wrocławską firmę budowlaną Oesterlink i Hentschel przebudowano klatkę schodową.

W roku 1899 jako właściciel budynku figuruje kupiec Elias Brück.

Budynek w stylu historyzmu /neorenesans półnorny/ z elementami gotyckimi wystroju.



13. Opis (sytuacja, materiał i konstrukcja, rzut, bryła, elewacje, dach, wnętrze wyposażenie, instalacje)

Budynek mieszkalny, czterokondygnacyjny, w zabudowie szeregowej zwartej zachodniej pierzei ul. Nowotki.

W suterynie dwa lokale sklepowe, dostępne od ulicy krótkimi zewnętrznymi schodkami.

Budynek murowany z cegły i otynkowany. Stropy nad piwnicami odcinkowe oparte na murach, nad parterem częściowo Kleina, pozostałe drewniane. Podłogi z drewna miękkiego, w sieni posadzka ceramiczna z płytek. Schody stalowe oparte na stalowych belkach, policzkowe ze stopnicami drewnianymi, dwubiegowe ze spocznikami o konstrukcji odcinkowej opartej na legarach stalowych. Schody do piwnicy drewniane policzkowe, oparte na belkach drewnianych. Drzwi drewniane płycinowe, częściowo gładkie płytowo-ramowe. Dach dwuspadowy o małym nachyleniu połaci, w układzie kalenicowym. Więźba drewniana ze ściankami kolankowymi, krycie papą bitumiczną.

Rzut zwarty, powyżej parteru symetryczny. Bryła symetryczna zwarta. W parterze nie na osi, załamana sień przelotowa z klatką schodową. Bieg schodów z parteru do wyjścia tylnego zwężony do połowy przez wbudowane pomieszczenie w.c. o ściankach drewnianych opartych na belkach stalowych /nadwieszono częściowo nad biegiem schodów/. Budynek trzytraktowy, zbudowany na planie prostokąta.

Elewacja frontowa sześciosiowa, w całości otynkowana, boniowana w tynku z gładkim cokołem. Okna prostokątne, w wąskich głęboko profilowanych opaskach z tynku. Okna I piętra stoją na gzymsie międzykondygnacyjnym poprzez pary gładkich lizenek, między którymi prostokątne pola pod parapetami okien wypełnia geometryczny ślepy maswerk w tynku. Okna III piętra posiadają podokienniki ozdobione ząbkami. Elewację wieńczy szereg okienek poddasza /na osiach/ posiadających profilowane opaski przechodzące w gzymsy, nad którymi uproszczone belkowanie podtrzymuje masywny geison. Elewacja tylna otynkowana gładko bez ozdób. Wewnątrz budynku brak ciekawszych elementów wyposażenia arch. Budynek wyposażony jest w instalacje: elektryczną, gazową, wodociągową i kanalizacyjną. Ogrzewanie wnętrz piecami.



14. Kubatura	15. Powierzchnia użytkowa	16. Przeznaczenie pierwotne	17. Użytkowanie obecne
3.798 m <sup>3</sup>	679 m <sup>2</sup>	Budynek mieszkalny.	Budynek mieszkalny.

18. Prace budowlane i konserwatorskie, ich przebieg i dokumentacja

- 1858 - przebudowa suteryn, wykonanie nowych podziałów i sklepu z bezpośrednim wejściem od ulicy z prawego boku elewacji.
- 1869 - Częściowa przebudowa parteru.
- 1877 - Przebudowa klatki schodowej /pierwotnie zabiegowej/ i wymiana schodów /pierwotnie drewnianych opartych na belkach drewnianych/.
- 1878 - Doprowadzenie instalacji wod.-kan.
- 1899 - Wykonanie sanitariatów w mieszkaniach parteru, I i II piętra.
- 1931 - Wykonanie pomieszczenia w.c. na parterze w klatce schodowej przez zwężenie biegu schodów. Wymiana stropu nad sienią na strop Kleina /pierw.drewniany/.
- 1961 - Remont elewacji, uzupełnienie ubytków tynków zewnętrznych, pomalowanie klatki schodowej, zmiana pokrycia dachu.

19. Stan zachowania (fundamenty, ściany zewnętrzne, ściany wewnętrzne, sklepienia, stropy, konstrukcje dachowe, pokrycie dachu, wyposażenie i instalacje)

Ogólny stan techniczny budynku - dobry.  
 Brak widocznych śladów zniszczenia podstawowych elementów konstrukcyjnych.  
 Znaczne ubytki tynków w piwnicach. Widoczne ślady przenikania wilgoci od fundamentów /brak izolacji poziomej/ do poziomu parteru, jednakże w wyniku obniżenia poziomu wód gruntowych w tym rejonie, w trakcie oględzin /maj 1979/ wilgoci ani zarzybienia nie stwierdzono.  
 Liczne drobne uszkodzenia drewnianej poręczy i stopnie schodów w klatce schodowej.  
 W więźbie dachowej stwierdzono uszkodzenia spowodowane przez owady.

20. Najpilniejsze postulaty konserwatorskie





21. Akta archiwalne (rodzaj akt, numer i miejsce przechowywania)

Archiwum Budowlane m. Wrocławia - teka 1514.

22. Bibliografia

23. Źródła ikonograficzne i fotografie (rodzaj, miejsce przechowywania, sygnatury)

24. Uwagi różne

25. Wypełnił

Zbigniew Łabęcki

15 maja 1979 r.

26. Sprawdził