

1. Obiekt

BUDYNEK MIESZKALNY

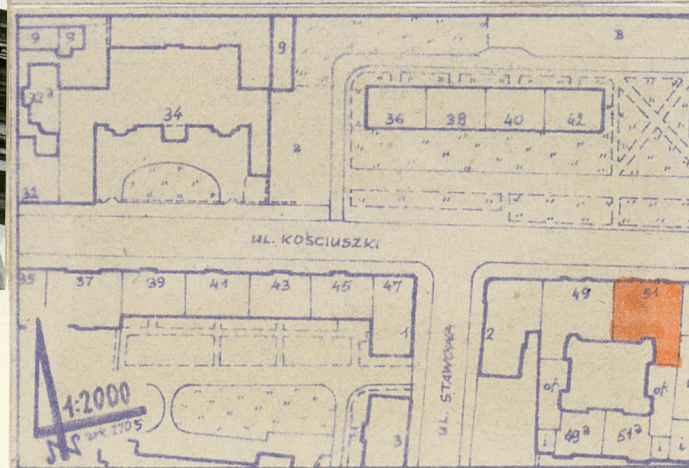
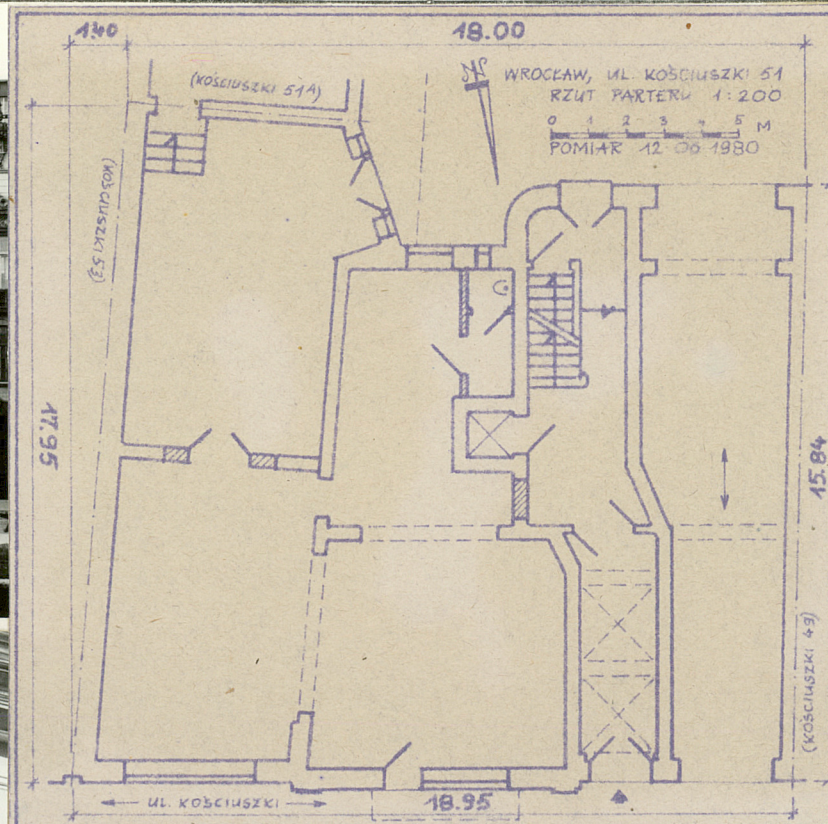
2. Czas powstania

1900/1901 r.

3. Miejscowość

WROCLAW

11. Zdjęcia, plan



4. Adres

ul. Kościuszki 51

nr hipoteczny .....

5. Przynależność administracyjna

województwo wrocławskiegmina dzielnica Stare Miasto

6. Poprzednie nazwy miejscowości

Wratisławia /Vratislavia/  
Breslau7. Przynależność administracyjna  
przed 1.VI.1975województwo m. Wrocławpowiat dzielnica Stare Miasto

8. Właściciel i jego adres

Wojewódzkie Zjednoczenie Gospo-  
darki Komunalnej i Mieszkaniowej  
WROCLAW, ul. Żapolskiej 4

9. Użytkownik i jego adres

Dzielnicowy Zarząd Budynków  
Mieszkalnych "STARE MIASTO"  
WROCLAW, ul. Św. Elżbiety 3

10. Rejestr zabytków

Nr ..... data .....

autor zdjęć Zbigniew Zabęcki  
data wykonania 14.06.1980  
miejsce przechowywania negatywów

Wrocław, Grabiszyńska 164/29



12. Autorzy, historia obiektu, określenia stylu.

Autor: architekt i majster murarski Max Mathis z Wrocławia. Projekt wykonano i zatwierdzono w 1900 r. dla firmy handlowej "Wilborn i Böhm" z Wrocławia.

Budynek powstał łącznie z budynkiem sąsiednim /Kościuszki 49/ z którym posiada wspólną, łączącą się w symetryczną całość, elewację frontową, oraz oficynami /Kościuszki 49<sup>a</sup> i 51<sup>a</sup>/, łączącymi się w zamkniętą całość otaczającą podwórze.

Budynek o charakterze reprezentacyjnej kamienicy czynszowej, z wystrojem w stylu secesji z licznymi elementami w stylu historyzmu, nawiązującymi do architektury i zdobnictwa renesansu, baroku i klasycyzmu.

dy boniowana w tynku. Środkową część fasady III piętra, nadwieszony na dwóch masywnych wspornikach nad przesklepioną obniżonym łukiem witryną w parterze. Część prawą fasady stanowi pion loggii osłoniętych płytowymi balustradami, przesklepiony w III piętrze łukiem pełnym pod niskim szczytem ozdobionym reliefową figurą orła z rozpostartymi skrzydłami. Część ~~prawa~~ lewą fasady stanowią w parterze wejście do sieni i obok wjazd do bramy przejazdowej, przesklepione: wjazd do bramy - odcinkowo z maskaronem w kluczu, wejście do sieni - łukiem pełnym z głową sowy w kluczu. Wyżej wznoszą się dwie osie okien. IV piętro nad bocznymi częściami fasady - cofnięte o szerokość balkonu, zasłoniętego nad częścią prawą - szczytem, nad częścią lewą - attyką grzebieniową z trójliści pomiędzy sterczynami. Część środkową wieńczy ukośnie wznosząca się przeszklona ściana atelier, osłonięta attyką z układu łuków nawiązujących do trójliścia pomiędzy szerokimi sterczynami, rozpiętą między dwoma wysokimi, czworokątnymi wazonami. Całość fasady pokrywa bogata dekoracja roślinna i figuralna: postacie ludzkie /kobiece/, maski, maskarony, głowy zwierzęce i grotesk. Elewacja tylna otynkowana tynkiem gładkim, w parterze boniowana w tynku. Okna przesklepione odcinkowo i łukami pełnymi oraz prostokątne. Nad otworem bramy przejazdowej wznosi się pion loggii przesłonięty metalowym wykuszem. Z boku pion balkonów płytowych osłoniętych ozdobnymi kratami i balustradami z metalowych prętów, łączących się z balkonami oficyny /Kościuszki 49<sup>a</sup>/.

W budynku zachowana stiukowa dekoracja ścian i niekonstrukcyjnego sklepienia kolebkowego z lunetami, w sieni wejściowej.

Budynek jest wyposażony w instalacje: elektryczną, gazową, wodociagową i kanalizacyjną. Ogrzewanie wnętrza piecami, pomieszczenia parteru ogrzewane centralnie z kotłowni w budynku /etażowe/.

13. Opis (sytuacja, materiał i konstrukcja, rzut, bryła, elewacje, dach, wnętrze wyposażenie, instalacje)

Budynek mieszkalny, pięciokondygnacyjny, podpiwniczony. Szeregowy w zabudowie zwartej, w S pierzei ul. Kościuszki, ok. 30 m na E od skrzyżowania ulic Kościuszki i Stawowej.

Budynek murowany z cegły i otynkowany. Stropy nad piwnicami Kleina ~~pozostałe~~ żelbetowe płytowo - żebrowe, nad poddaszem drewniane. Podłogi z drewna twardego /parkiet z klepek/, w pomieszczeniach parteru i w sieni płytki ceramiczne jedno- i wielobarwne, w bramie przejazdowej jastrzych cementowy, w piwnicach posadzki ceglane. Schody w klatce schodowej metalowe /stalowe/ na belkach stalowych z drewnianymi stopnicami, schody do piwnicy żelbetowe wylewane. Okna skrzynkowe podwójne, w parterze witryny sklepowe krosnowe metalowe pojedyncze. Drzwi drewniane płycinowe. Więźba dachowa drewniana pulpitowa. Dach kryty papą bitumiczną. W części dachu oszklone pojedynczo w metalowej konstrukcji pomieszczenie d. pracowni artystycznej /"atelier"/. Wystrój elewacji w całości z tynku.

Elewacje otynkowane tynkami gładkimi. Fasada niesymetryczna trzyczęściowa. Cokół budynku oblicowany płytami kamiennymi /granit/ z rustyką. Parter częściowo otynkowany gładko, pozostała część fasady stanowi dwukilenny wykusz na I i II piętrze, zwieńczony balkonem. Stanowi dwukilenny wykusz na I i II piętrze, zwieńczony balkonem. Wspornikach nad przesklepioną obniżonym łukiem witryną w parterze. Część ~~prawa~~ lewą fasady stanowią w parterze wejście do sieni i obok wjazd do bramy przejazdowej, przesklepione: wjazd do bramy - odcinkowo z maskaronem w kluczu, wejście do sieni - łukiem pełnym z głową sowy w kluczu. Wyżej wznoszą się dwie osie okien. IV piętro nad bocznymi częściami fasady - cofnięte o szerokość balkonu, zasłoniętego nad częścią prawą - szczytem, nad częścią lewą - attyką grzebieniową z trójliści pomiędzy sterczynami. Część środkową wieńczy ukośnie wznosząca się przeszklona ściana atelier, osłonięta attyką z układu łuków nawiązujących do trójliścia pomiędzy szerokimi sterczynami, rozpiętą między dwoma wysokimi, czworokątnymi wazonami. Całość fasady pokrywa bogata dekoracja roślinna i figuralna: postacie ludzkie /kobiece/, maski, maskarony, głowy zwierzęce i grotesk. Elewacja tylna otynkowana tynkiem gładkim, w parterze boniowana w tynku. Okna przesklepione odcinkowo i łukami pełnymi oraz prostokątne. Nad otworem bramy przejazdowej wznosi się pion loggii przesłonięty metalowym wykuszem. Z boku pion balkonów płytowych osłoniętych ozdobnymi kratami i balustradami z metalowych prętów, łączących się z balkonami oficyny /Kościuszki 49<sup>a</sup>/.



<p>14. Kubatura</p> <p>7.092,0 m<sup>3</sup></p>	<p>15. Powierzchnia użytkowa</p> <p>1.085,0 m<sup>2</sup></p>	<p>16. Przeznaczenie pierwotne</p> <p>BUDYNEK HANDLOWO - MIESZKALNY.</p>	<p>17. Użytkowanie obecne</p> <p>BUDYNEK HANDLOWO - MIESZKALNY.</p>
<p>18. Prace budowlane i konserwatorskie, ich przebieg i dokumentacja</p> <p>Brak danych o pracach do 1945 r.</p> <p>1946 - Remont pokrycia dachowego.</p> <p>1962 i 1971 - Remont wnętrz sklepowych w parterze.</p> <p>1977 - Remont wnętrz mieszkalnych na piętach, klatki schodowej oraz dachu.</p>	<p>19. Stan zachowania (fundamenty, ściany zewnętrzne, ściany wewnętrzne, sklepienia, stropy, konstrukcje dachowe, pokrycie dachu, wyposażenie i instalacje)</p> <p>Ogólny stan techniczny budynku - dobry.</p> <p>Znaczne ubytki tynków wewnętrznych w piwnicach i zewnętrznych w elewacji tylnej. Liczne drobne zniszczenia i ubytki w bramie przejazdowej, sieni i w klatce schodowej. Drobne ubytki i zniszczenia wystroju elewacji. <del>Wnętrze budynku jest w złym stanie technicznym. Znacznie zniszczone powłoki malarskie na elewacjach.</del></p> <p>W budynku brak widocznych śladów zniszczenia lub uszkodzeń podstawowych elementów konstrukcyjnych.</p> <p>Budynek w całości użytkowany jednak zaniedbany, pozbawiony bieżącej konserwacji.</p>		
<p>20. Najpilniejsze postulaty konserwatorskie</p>			



21. Akta archiwalne (rodzaj akt, numer i miejsce przechowywania)

Archiwum Budowlane m. Wrocławia - Teka 4445 /dokumentacja projektowa z lat 1900/1901/.

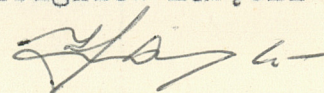
22. Bibliografia

23. Źródła ikonograficzne i fotografie (rodzaj, miejsce przechowywania, sygnatury)

24. Uwagi różne

25. Wypełnił

Zbigniew Łabęcki



2.07.1980

26. Sprawdził







