

A B C D E F G H I J K L Ł M N O P R S T U V W X Y Z

Nr

11189

1. Obiekt

KAMIENICA Z OFICYNĄ

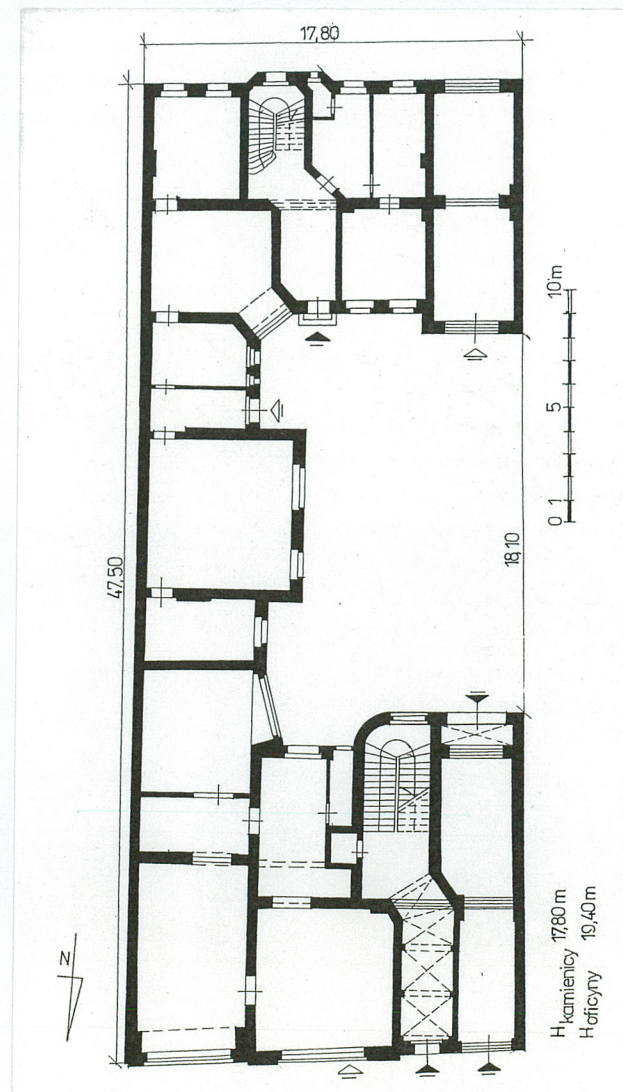
2. Czas powstania

1900-1901 r.

3. Miejscowość

WROCLAW

11. Zdjęcia, rzut, przekrój, sytuacja, orientacja



4. Adres ul. Tadeusza Kościuszki 51-51a
nr hipoteczny nr dz. 31/9 AM 35 Obręb Stare Miasto,
księgi wieczystej brak

5. Przynależność administracyjna
województwo dolnośląskie
powiat wrocławski
gmina Wrocław

6. Poprzednie nazwy miejscowości

do 1945 roku - Breslau

7. Przynależność administracyjna przed 1.1.1999
województwo wrocławskie
gmina Wrocław

8. Właściciel i jego adres
Wspólnota mieszkaniowa
ul. Tadeusza Kościuszki 51
50-011 Wrocław,
Gmina Wrocław

9. Użytkownik i jego adres
Wspólnota mieszkaniowa
ul. Tadeusza Kościuszki 51
50-011 Wrocław,
Gmina Wrocław

10. Rejestr zabytków

A/1452 z 12.11.2009

HISTORIA

Kamienica przy ul. Tadeusza Kościuszki 51-51a wzniesiona została w latach 1900-1901.

Obecna ulica T. Kościuszki położona jest na terenie dawnego Przedmieścia Świdnickiego. Jeszcze przed wyburzeniem fortyfikacji, które miało miejsce w roku 1807, ulica ta stanowiła jeden z głównych traktów Przedmieścia. W 1823 roku uzyskała oficjalną nazwę – *Tauenzienstraße* – obowiązującą do roku 1945. Początkowo interesująca nas parcela nosiła numer 20, a od roku 1904, kiedy to nastąpiła zmiana numeracji posiadała numer 51.

W latach 40. i 50. XIX wieku na tym obszarze, jak ukazują historyczne plany Wrocławia (np. Plan Studta), znajdował się jeden budynek z rozległym terenem zielonym, prawdopodobnie ogrodem uprawnym.

Potwierdzają to dane z wrocławskich ksiąg adresowych. W roku 1843 działka nr 20 stanowiła własność ogrodnika o nazwisku Pöschet. W roku 1848 była w posiadaniu Bielecka. W roku 1852 księgi adresowe wymieniają już działki o numerach 19 i 20, jako jedną własność, z jednym budynkiem mieszkalnym, należące do wrocławskiego kupca Neugebauer. Własnością Neugebauera - kupca, a następnie właściciela fabryki, parcela pozostawała do roku 1870. W roku 1864 na terenie parceli zapisanej wówczas w księgach adresowych jako 19/20 znajdował się warsztat pracy dworskiego kamieniarza Pausenbergera. Stojący tam budynek mieszkalny, prawdopodobnie musiał posiadać wysoki standard, gdyż w latach 1874-1887 jedno z mieszkań wynajmowane było przez hrabiego Henckel von Donnersmarck.

Od roku 1887 pojawia się nowe nazwisko właściciela – Neugebauerson - (prawdopodobnie syn Neugebauera), właściciel fabryki zamieszkały, przy ul. Stawowej 4.

W roku 1895 figurują dwie odrębne parcele. W budynku stojącym na parceli numer 20 mieszka właściciel fabryki Neugebauer. Pod numerem 19 natomiast mieści się firma kamieniarska Illig u. Ross. Neugebauer jest również właścicielem parceli nr 21. W roku 1899, działki te przeszły w posiadanie spadkobierców Neugebauera. Następnie w roku 1899 stanowiły własność spółki bankowej *E. Preslu. Co. Bankgeschäft*. W tym czasie w księgach adresowych działki te określane są jako parcele budowlane.

W 1901 roku właścicielem działki nr 20 jest firma sztukatorska i rzeźbiarska *E. Willborn und Böhm*.

OPIS

Sytuacja

Ulica Kościuszki znajduje się w centrum miasta, w obrębie Starego Miasta, w niedalekiej odległości od dworca kolejowego. Kamienica nr 51 wraz ze skrzydłem oficyny nr 51a oraz sąsiadująca kamienica nr 49 ze skrzydłem oficyny nr 49a, jak i budynek fabryczny nr 51b, tworzą jeden zespół. Kamienice z wewnętrznym, wspólnym dziedzińcem; dziedziniec dostępnym również poprzez bramy przelotowe.

Materiał, konstrukcja, technika

Ściany:

- ściany nośne z cegły pełnej wypalanej, otynkowane;
- tynki wewnętrzne i zewnętrzne: wapienne i cementowo-wapienne;
- ściany działowe ceramiczne; współczesne, wtórne rygips;
- na ścianach sieni ceramiczne warstwowe pilastry, gzymsy, fryzy; w dolnej części ścian okładzina ze sztucznego kamienia;
- w fasadzie kamienicy – ceramiczne balustrady loggi i balkonu;
- w elewacji pd. kamienicy – loggie ze współczesnymi, metalowymi balustradami;
- w elewacji zach. kamienicy i oficyny oraz elewacji pn. oficyny – secesyjne, metalowe, ażurowe, kute balustrady balkonów wraz z kutym, ażurowym osłonami
- detal architektoniczny – ceramiczny, otynkowany: m.in. zworniki, płyciny pod- i nadokienne, naczółki, pilastry, lizeny, dekoracyjne wsporniki, modyliony, rzeźby, maszkarony, maski, gzymsy, sterczyny.

Sklepienia, stropy:

- w piwnicy – monolityczne stropy płaskie wsparte na ścianach nośnych i na rzędach słupów rozmieszczonych regularnie w połowie szerokości pomieszczeń;
- w sieni kamienicy ceramiczna, trójprzęsłowa koleba z lunetami i gurtami; gurdy pokryte płycinami ze sztukaterią;
- w sieni oficyny strop monolityczny płaski;
- na pozostałych kondygnacjach kamienicy i oficyny – monolityczne stropy betonowe oparte na ścianach konstrukcyjnych.

<p>14. Kubatura</p> <p>Kamienica – 6837 m³ Oficyna – ok. 6700 m³</p>	<p>15. Powierzchnia użytkowa</p> <p>Kamienica – 1086,32 m² Oficyna – ok. 750 m²</p>	<p>16. Przeznaczenie pierwotne</p> <p>budynek mieszkalno-usługowy</p>	<p>17. Użytkowanie obecne</p> <p>budynek mieszkalno-usługowy</p>
<p>18. Prace budowlane i konserwatorskie, ich przebieg i dokumentacja</p> <p>Lata 60. XX w. – kompleksowy remont obiektu</p> <ul style="list-style-type: none"> – wymiana stolarki okiennej i drzwiowej na bezstylową - likwidacja drzwi oddzielających korytarze od klatki schodowej - wymiana pokrycia dachu - bieżące remonty polegające na doraźnych pracach zabezpieczających <p>Dokumentacji technicznej brak</p>		<p>19. Stan zachowania (fundamenty, ściany zewnętrzne, ściany wewnętrzne, sklepienia, stropy, konstrukcja dachu, wyposażenie i instalacje)</p> <ul style="list-style-type: none"> - ściany nośne i działowe zachowane ogólnie w stanie dobrym - sklepienia i stropy w stanie dobrym - schody w klatce schodowej, w stanie dobrym - tynki na fasadzie miejscowo odparzone, na elewacjach oficyny od strony dziedzińca w dużej części uszkodzone - bogaty detal architektoniczny elewacji zachowany w stanie ogólnie dobrym; znaczne ubytki spowodowane zawilgoceniem w górnych partiach fasady; detal architektoniczny oficyny w znacznym stopniu zniszczony - więźba dachowa zachowana w stanie dobrym - pokrycie dachu – w stanie dobrym - stolarka współczesna bezstylowa w stanie dobrym - instalacje zachowane w stanie dobrym - wyposażenie niezachowane <p>20. Najpilniejsze postulaty konserwatorskie</p> <ul style="list-style-type: none"> - usunięcie przyczyn zawilgocenia górnych partii ścian elewacji - renowacja detalu architektonicznego, z odtworzeniem zniszczonych elementów, fasady oraz elewacji oficyny od strony dziedzińca - remont klatki schodowej i sieni - objęcie ochroną konserwatorską poprzez wpis do rejestru zabytków. 	

21. Akta archiwalne (rodzaj akt, numer i miejsce przechowywania)

Archiwum Budowlane miasta Wrocławia: teczka nr 4445

22. Bibliografia

Breslauer Adressbuch, Adressbuch der Stadt Breslau, publikowany w latach 1843 – 1943.

Literatura dotycząca historii ulicy:

Margraf H., *Die Straßen Breslau nach ihrer Geschichte und ihren Namen*, Breslau 1896.

23. Źródła ikonograficzne i fotografie (rodzaj, miejsce przechowywania, sygnatury)

Fotografia z lat 90. XX w. publikowana na stronie internetowej:
<http://wrocław.hydral.com.pl>.

24. Uwagi różne

25. Opracował

tekst Maria Czyszczoń IX. 2008 r.

plany, rysunki Maria Czyszczoń IX. 2008 r.

fotografie Maria Czyszczoń IX. 2008 r.

miejsce przechowywania negatywów – w archiwum autora.

KARTA PO WYPEŁNIENIU PODLEGA OCHRONIE NA PODSTAWIE PRZEPISÓW PRAWA AUTORSKIEGO

26. Adnotacje o inspekcjach, informacje o zmianach (daty, imiona i nazwiska wypełniających)

27. Załączniki

Wkładki do kart ewidencyjnych - szt. 10.

1. Miejscowość, gmina, powiat, województwo

W R O C Ł A W

woj. dolnośląskie

2. Obiekt (nazwa jak w karcie)

KAMIENICA Z OFICYNĄ

ul. Tadeusza Kościuszki 51-51a

3. Zawartość wkładki (nazwa obiektu lub materiału uzupełniającego)

C. d. tekstu rubryki 12. Historia

C.d. rubryki nr 13. Opis

c.d. rubryki 12. historia

Natomiast sąsiednią parcelę zakupił wrocławski mistrz budowlany E. Mathis, od roku 1904 podpisujący się architekt.

Kamienica z oficyną nr 51-51a wzniesiona została, na miejscu wyburzonych, bliżej nie określonych budynków. Zbudowana została według projektu autorstwa E. Mathisa, właściciela parceli, jako duże założenie, stanowiące z sąsiednią kamienicą nr 49-49a całość kompozycyjną. Prawdopodobnie kształt, jaki uzyskał ten okazały obiekt, z niezwykle wystrojem fasady, zdobionej bogatym, plastycznym detałem architektonicznym, był wspólnym zamysłem obu właścicieli i stanowił niejako „reklamę” ich możliwości. Powstała bowiem niezwykle reprezentacyjna kamienica, w której mieściły się zarówno mieszkania jak i lokale usługowe.

W roku 1904 właścicielem kamienicy był przedsiębiorca budowlany o nazwisku Witt. W posiadaniu członków rodziny Witt nieruchomość pozostawała do roku 1940. Od 1941 do 1943 stanowiła własność niejakiego Jasksona.

W roku 1922 miała miejsce adaptacja poddasza nad południową częścią oficyny poprzez dobudowę drewnianej konstrukcji, z trzema otworami okiennymi.

W tym samym czasie w część poddasza zaadaptowano na mieszkanie. Prace budowlane prowadził Fritz Heil.

Kamienica secesyjna z bogatym historyzującym detałem architektonicznym, inspirowanym sztuką asyryjską.

*c.d. rubryki nr 13, opis**Wieżba dachowa i pokrycie:*

- dachy 2-spadowe łamane; konstrukcja drewniana, krokwiowo-stolcowa;
- dach nad pn. częścią kamienicy – mansarda z pracownią; dach przeszklony;
- pokrycie – dachówka ceramiczna, blacha ocynkowana;
- obróbki blacharskie z blachy ocynkowanej.

Posadzki i podłogi:

- w piwnicy: kamienica – posadzki ceglane; oficyna – wylewka betonowa;
- parter: sień kamienicy – posadzka terakotowa, wielobarwna, o geometrycznych wzorach, z bordiurą; sień oficyny – dwubarwne płytki ceramiczne; pomieszczenia użytkowe kamienicy i oficyny – płytki ceramiczne i gresowe, współczesne;
- podesty schodów w klatce schodowej kamienicy: parkiet drewniany;
- pomieszczenia mieszkalne I-IV kondygnacji kamienicy i oficyny – parkiety drewniane, współczesne panele podłogowe, kafle ceramiczne, linoleum.

Schody:

- próg i stopnie wejściowe – kamienne, granitowe (kamienica i oficyna);
- do piwnic: jednobiegowe, masywne, ceglane (kamienica i oficyna);
- klatka schodowa kamienicy: monolityczne, z drewnianymi stopnicami, dwubiegowe powrotne z podestami na półpiętrach; z drewnianą tralkowo-listwową balustradą, profilowaną poręczą i ozdobnym słupkiem dekorowanym w górnej części kobiecą maską z wieńcem kwiatów we włosach;
- klatka schodowa oficyny: metalowe, kute, dwubiegowe z zabiegami na półpiętrach, z policzkami dekorowanymi ornamentem esownicy i rozetki; z drewnianą, tralkową balustradą, profilowaną poręczą i toczonymi słupkami przy każdym biegu.

Otwory drzwiowe i okienne:

- otwór wejściowy w elewacji pn. kamienicy zamknięty łukiem pełnym, z kliniecem o formie maszkaronu (głowa nietoperza?) z drewnianą, płycinową, dwuskrzydłową stolarką, z nadświetłem wydzielonym profilowanym nadprożem; z górnymi kwaterami, ob. przesłoniętymi, dekorowanymi maską kobiety z wieńcem

- otwór bramy przejazdowej w elewacji pn. kamienicy, zamknięty łukiem odcinkowym, z fragmentem profilowane obramienia i klincem dekorowany głową kobiety

- arkadowe otwory witryn sklepowych z otworem wejściowym w elewacji pn. kamienicy – z współczesną stolarką PCV;

- otwory wejściowe w elewacji pd. kamienicy – prostokątne, ze współczesną, bezstylową stolarką i zamknięty łukiem pełnym – otwór bramy przejazdowej;

- otwory wejściowe w elewacjach podwórzowych oficyny – zamknięte łukami segmentowymi; drzwi drewniane, ramowo-płycinowe, z odcinkowym nadświetlem, dwuskrzydłowe, dwupłycinowe, o profilowanym nadprożu i ozdobnym, z kostkową głowicą słupku;

- otwory wejściowe w elewacji pd. oficyny – prostokątne; stolarka współczesna, jedno- i dwuskrzydłowa;

- otwory drzwiowe wewnętrzne (kamienica i oficyna) – prostokątne; stolarka bezstylowa, współczesna;

- drzwi z klatki schodowej do mieszkań (oficyna) – bliźniacze, we wspólnym obramieniu; drewniane, ramowo-płycinowe, jednoskrzydłowe z bocznym stałym skrzydłem, o górnych kwaterach przeszklonych, z prostokątnym nadświetlem; między drzwiami ozdobny słupek;

- wewnętrzne otwory drzwiowe w pomieszczeniach usługowych – prostokątne, z jednoskrzydłową, współczesną stolarką;

- otwory okienne w fasadzie kamienicy: prostokątne, w aediculowych, bogato dekorowanych obramieniach; stolarka dwuskrzydłowa, czterodzielna, ze stałym ślemieniem; w loggiach – szersze od pozostałych, stolarka zespolona, trójdzielna, każda z części dwuskrzydłowa;

- otwory okienne w elewacji pd. kamienicy: w osi klatki schodowej zamknięte łukiem segmentowym, stolarka współczesna, bezstylowa; w osi wsch. zamknięte łukiem pełnym; w osi loggii szerokie, prostokątne, trójdzielna, bezstylową stolarką;

- otwory okienne w elewacjach podwórzowych oficyny: zamknięte łukiem odcinkowym lub prostokątne, we wgłębnych, uskokowo profilowanych obramieniach; stolarka dwuskrzydłowa, czterodzielna; w części współczesna zachowująca historyczne podziały.

Rzut, bryła

Budynek na rzucie odwróconej litery C, złożony z dwóch części: kamienicy w części pn. założenia i oficyny w części pd. Zachowany układ ścian konstrukcyjnych; w parterze; w częściach usługowych wtórne podziały przystosowujące pomieszczenia do potrzeb użytkowników.

Kamienica dwutraktowa, z klatką schodową w trakcie tylnym (pd.), poprzedzoną w parterze sienią z niewielkim załamaniem osi w części środkowej. Klatka schodowa umieszczona w ryzalicy o zaokrąglonym wschodnim narożu w I-III kondygnacji, ściętym w IV kondygnacji. Od zachodu do sieni przylega szeroka brama z sienią przejazdową. Nad bramą, w elewacji pd. głębokie loggie.

Oficyna na rzucie litery L, z wydłużoną częścią pn., dwutraktowa w części pd., z klatką schodową w płytkim, trójbocznie zamkniętym ryzalicy, poprzedzoną sienią w trakcie pn.; sień, podobnie jak w kamienicy, z nieznacznym załamaniem osi. Pomieszczenia części pn. rozwiązane amfiladowo. W skrajnej osi wsch. budynku szeroka brama i sień przejazdowa, ob. zaadoptowane na pomieszczenia transformatorowi.

Obiekt V-kondygnacyjny, podpiwniczony, nakryty łamanym, 2-spadowym dachem o układzie kalenicowym. Bryła kamienicy rozrzeźbiona od frontu dwukondygnacyjnym wykuszem okiennym zwieńczonym balkonem, loggiami z balkonami o wystających z lica muru, pełnych balustradach oraz przeszkloną wystawką w połąci dachu; od strony dziedzińca – w pd. elewacji kamienicy rozrzeźbiona płytkim ryzalitem klatki schodowej, w elewacji zach. oficyny 3-osiowym ryzalitem; w elewacji pd. oficyny – trójbocznie zamkniętym ryzalitem klatki schodowej.

Elewacje

Elewacja północna (fasada)

Czterokondygnacyjna, niesymetryczna. Z fasadą sąsiedniej, przylegającej od zach., analogicznie rozwiązanej kamienicy (nr 49), stanowiącej jej lustrzane odbicie, tworzy kompozycyjną całość.

Elewacja w przyziemiu gładko tynkowana, na pozostałych kondygnacjach z płytkami pasami boni.

W kondygnacji I elewacja 4-osiowa, w kondygnacjach wyższych 5-osiowa, trójdzielna. Silnie rozrzeźbiona, z dominacją podziałów wertykalnych, zaakcentowanych dwukondygnacyjnym wykuszem umieszczonym w części środkowej, dekorowana bogatym plastycznym detałem architektonicznym. Środkowa część elewacji ujęta szerokimi pilastrami w wielkim porządku, w dolnej kondygnacji zdobionymi c. d. zał. nr 2.

1. Miejscowość, gmina, powiat, województwo

W R O C Ł A W

woj. dolnośląskie

2. Obiekt (nazwa jak w karcie)

KAMIENICA Z OFICYNĄ

ul. Tadeusza Kościuszki 51-51a

3. Zawartość wkładki (nazwa obiektu lub materiału uzupełniającego)

C.d. rubryki nr 13. Opis

wydatnymi rustykalnymi boniami; na wysokości II. kondygnacji zdobionymi prostokątną płyciną w obramieniu z girlandy przewiązanej wstęgą, zwieńczoną maską kobiecą. Elewacje obu bliźniaczych kamienic zwieńczona szerokim, wyładowanym profilowanym gzymsem koronującym, wspartym na dużych rytmicznie rozstawionych wspornikach w formie stylizowanych masek zwierzęcych, podtrzymywanych przez szerokie pasy nawiązujące do służek, zakończone maskaronami. Na gzymsie ustawione sterczyny w formie attyki. Gzyms w środkowych częściach elewacji przerwany przez pilastry wielkiego porządku, w częściach skrajnych przez płaskorzeźbione przedstawienia orłów.

W kondygnacji parteru, w dwóch pierwszych osiach od wsch. szerokie witryny zamknięte łukiem koszowym; w osi 3. wąski otwór drzwiowy wejścia głównego zamknięty łukiem odcinkowym z wąską profilowaną archiwoltą o wydatnym kluczu zdobionym stylizowaną maską zwierzęcą; podłucze zdobione niewielkimi prostokątnymi płycinami wypełnionymi stylizowanym ornamentem roślinnym. W osi czwartej szeroki otwór bramy przejazdowej zamknięty łukiem odcinkowym, z analogiczną archiwoltą i kluczem zdobionym maską kobiecą.

W kondygnacjach wyższych fasada trójdzielna. W osi pierwszej od wsch. w kondygnacjach II.-IV. loggie. W kondygnacji II. otwór loggii zamknięty prosto z wyoblonymi narożami (w formie nawiązującej do łuku kotarowego) zdobiony lambrekinowo podwieszonymi girlandami; balustrada loggii ceramiczna, tynkowana, trójdzielna, zdobiona fantazyjnym ornamentem wolutowo-roślinnym z elementami ornamentu okuciowego.

W kondygnacji III. otwór logii prostokątny, w narożach górnych z szerokimi kroksztynami stanowiącymi podporę balustrady logii IV. kondygnacji, zdobionymi maską kobiecą, pod konsolą niewielka płycina dekorowana stylizowanym motywem roślinnym; balustrada o analogicznej konstrukcji jak poniżej, trójdzielna: w części środkowej katusz, ujęty girlandami, w częściach bocznych owalne tablice spięte wolutami oraz kanelowanymi odcinkami szerokich listew. Otwór loggii w kondygnacji IV. zamknięty łukiem pełnym, podłucze zdobione prostokątnymi płycinami wypełnionymi plastyczną dekoracją z motywem stylizowanych kwiatów i owoców; balustrada logii pełna, w formie płyciny, zdobiona przedstawionymi w reliefie, antytetycznie ustawionymi postaciami kobiecych uskrzydłonych geniuszy, trzymających wieniec laurowy. Elewacja nad loggią zwieńczona dużym przedstawieniem orła z rozpostartymi skrzydłami.

W środkowej części fasady, w kondygnacji II. i III. dwuosiowy prostokątny wykusz, wsparty na wydatnych wolutowych konsolach; otwory okienne wykusza prostokątne; wąskie otwory okienne także w bocznych ścianach wykusza. W kondygnacji II. wykusza otwory okienne ujęte pilastrami wspartymi na prostokątnych cokołach pokrytych ornamentem roślinnym; głowice skrajnych pilastrów dekorowane przedstawieniem jaszczura, środkowego – girlandą; pilastry wsparte na wysokiej partii cokołu z prostokątnymi płycinami podokiennymi o brzegach dekorowanych girlandą. Dolna kondygnacja wykusza zwieńczona szerokim belkowaniem z wydatnym profilowanym gzymsem wyładowanym w narożach oraz w części środkowej, wspartych na wolutowych konsolach.

W III. kondygnacji wykusza naroża ujęte: w dolnej części przedstawieniem postaci klęczącego atlanta z rogiem obfitości, wspierającej odcinek gzymsu zdobionego palmetami, na którym oparto kartusz z promienistą dekoracją, zwieńczoną głową ukoronowanego orła, całość ujęto campanullą o formie inspirowanej sztuką asyryjską. Na osi wykusza umieszczona naga postać kobieca w kontrapoście, na tle drapeirii. Wykusz zwieńczony belkowaniem z wydatnym profilowanym gzymsem kostkowym, w narożach wykusza gzyms wyładowany, przechodzący na pilastry wielkiego porządku, gdzie wsparty na koronowanych maskach lwów. Na gzymsie ustawiona pełna płycinowa balustrada balkonu, na balustradzie w narożach i na osi ustawione stylizowane szyszki.

W kondygnacji IV. środkowej części elewacji dwa prostokątne otwory okienne, między którymi umieszczono dwa wąskie prostokątne otwory okienne; oś środkowa ujęta półkolumnami, skrajne pilastrami, całość zwieńczona profilowanym gzymsem. Na półkolumnach ustawione wysokie, smukłe postacie kariatyd, podtrzymujące odcinek gzymsu wieńczącego, zdobionego ząbkami. Na gzymsie ustawione wazony. W zachodniej części elewacji, w II. i III. kondygnacji w obu osiach prostokątne otwory okienne, ujęte rozbudowanymi obramieniami: w kondygnacji II. szerokimi boniowanymi pilastrami, o narożach dekorowanych stylizowanym motywem roślinnym; każdy z pilastrów zwieńczony dużymi maskami, środkowy kobiecą, boczne męskimi o zindywidualizowanych rysach, zwieńczonymi wąskim odcinkiem profilowanego gzymsu. W kondygnacji III. otwory okienne ujęte boniowanymi półkolumnami, wspartymi na ślepej balustradzie. Głowice kolumn złożone z wolut, przez które przepleciono girlandę. Na kolumnach oparte wysokie belkowanie, podzielone imopstami na dwie płyciny zdobione płytkim reliefem z przedstawieniem: nad oknem zach. instrumentów muzycznych, nad wsch. przedstawieniem palety i pędzli.

Belkowanie wspiera profilowany gzyms, zwieńczony dekoracją w formie fantazyjnych naczółków złożonych z wolut i palmet. W IV. kondygnacji zachodnia część elewacji czteroosiowa o prostokątnych otworach okiennych, z których środkowe węższe.

Elewacje od strony (dziedzińca) podwórza

Kamienica

Elewacja południowa. Czteroosiowa pięciokondygnacyjna, niesymetryczna. Od zach. połączona z elewacją kamienicy nr 49. W dwóch pierwszych osiach od zach. płytki ryzalit, o wyokrąglonym wschodnim narożu. W osi pierwszej od zach. w kondygnacji pierwszej szeroki, zamknięty łukiem koszowym otwór bramy przejazdowej. W kondygnacjach II.-IV. szerokie prostokątne loggie; w kondygnacji V. balkon. Loggie i balkon zabezpieczone prostymi metalowymi balustradami. W osi drugiej w kondygnacji I. prostokątny otwór drzwiowy zdobiony dużym, wykonanym w tynku, płaskim kluczem. W kondygnacjach II.-IV. duże otwory okienne klatki schodowej, zwieńczone łukiem odcinkowym; w kondygnacji III. i IV. zachowana profilowana opaska otworu okiennego. W kondygnacji V. otwór okienny nieco mniejszy, o analogicznym wykroju, zaakcentowany dużym trapezowym kluczem.

W osi trzeciej wąskie zamknięte łukiem odcinkowym otwory okienne w profilowanych opaskach; w osi czwartej w kondygnacji I. niewielki zamknięty odcinkowo otwór okienny, w kondygnacjach II.-IV. duże zamknięte półkoliście otwory okienne, w kondygnacji ostatniej prostokątny otwór okienny; otwory okienne ujęte profilowanymi opaskami.

Elewacja wschodnia

Elewacja kamienicy z elewacją oficyny zakomponowana jako całość. Ośmioosiowa, czterokondygnacyjna, niesymetryczna, trójdzielna. Kondygnacja I. zwieńczona profilowanym gzymsem międzykondygnacyjnym. W osiach 4.-6. trójosiowy ryzalit; w osiach 1.-3. w kondygnacji II. i III. balkony zabezpieczone metalowymi ażurowymi balustradami i treliarzami wykonanymi z fantazyjnie giętych listew.

W południowej dwuosiowej części elewacji, w osi drugiej od południa, zamknięty łukiem odcinkowym otwór drzwiowy; w pozostałej części elewacji otwory okienne. Ryzalit w kondygnacji dolnej dwuosiowy, w kondygnacjach górnych trójosiowy; w kondygnacji II. i IV. o prostokątnych otworach okiennych, w kondygnacji III o otworach okiennych zamkniętych łukiem odcinko-

wym, nad którymi zachowane fragmenty dekoracji w formie wklęsłowypukłych naczółków; w kondygnacji IV. również zachowana fragmentarycznie dekoracja otworów okiennych, w formie opasek ujmujących górną część otworów okiennych z niewielkim kluczem, między otworami okiennymi wysokie płyciny w kształcie stojącego prostokąta o wyokrąglonych krótszych bokach.

Elewacje wieńczył, zachowany fragmentarycznie, wydatny gzyms z modylionami

Oficina

Elewacja północna (oficyna)

Elewacja pięcioosiowa, pięciokondygnacyjna, niesymetryczna.

Od zachodu połączona z elewacją oficyny sąsiedniej kamienicy. Elewacje obu oficyn analogicznie opracowane tworzą kompozycyjną całość; dwuosiowe części elewacji tworzą płytki czteroosiowy ryzalit środkowy.

W osi wschodniej skośna jednoosiowa ściana o szerokich otworach okiennych, w pierwszych trzech kondygnacjach zamkniętych łukiem odcinkowym, w ostatniej otwór okienny w kształcie prostokąta.

We wschodniej, dwuosiowej, części fasady w kondygnacji I. w osi pierwszej od wschodu otwór drzwiowy zamknięty łukiem odcinkowym poprzedzony trzema stopniami; w osi drugiej otwór okienny; w kondygnacjach II.-IV. szerokie prostokątne balkony o metalowych ażurowych balustradach. W części ryzalitu należącej do oficyny nr 49a w kondygnacji I. szeroki zamknięty łukiem koszowym otwór bramny (ob. zamknięty mieszczący stację trafo). Kondygnacja I. oddzielona wydatnym profilowanym gzymsem międzykondygnacyjnym. Kondygnacja II. o prostokątnych otworach okiennych; kondygnacja III. i IV. o otworach okiennych zamkniętych łukiem odcinkowym ujętych profilowanymi uszakowymi opaskami zwieńczonymi wklęsłowypukłym naczółkiem; w kondygnacji IV. otwory prostokątne o analogicznej dekoracji, w kondygnacji V. prostokątne otwory okienne w wąskich opaskach z prostymi kluczami.

Elewacja południowa

Siedmioosiowa, pięciokondygnacyjna, niesymetryczna. Rozwiązana jako symetryczna całość kompozycyjna z elewacją sąsiedniej oficyny nr 49a.

Kondygnacja pierwsza zwieńczona wąskim profilowanym gzymsem kordonowym oraz umieszczoną nad nim gzymsem parapetowym.

W osi trzeciej od wsch. płytki ryzalit klatki schodowej, z prostokątnymi otworami okiennymi oraz wąskimi prostokątnymi otworami okiennymi. W pozostałej części elewacji we wszystkich osiach prostokątne otwory okienne w szerokich profilowanych opaskach z kluczem. Zwieńczona gzymsem koronującym.

1. Miejscowość, gmina, powiat, województwo

W R O C Ł A W

woj. dolnośląskie

2. Obiekt (nazwa jak w karcie)

KAMIENICA Z OFICYNĄ

ul. Tadeusza Kościuszki 51-51a

3. Zawartość wkładki (nazwa obiektu lub materiału uzupełniającego)

C.d. rubryki nr 13. Opis

Rzut I kondygnacji *Skala 1:200***Wnętrza**

Kamienica i oficyna, pierwotnie o wnętrzach połączonych ze sobą amfiladowo, ob. rozdzielnych.

Kamienica: główne wejście prowadzi w 3 osi, od strony ul. T. Kościuszki; w 4 osi brama i sień przelotowa; w 2 osi wsch. parteru – szeroka arkada z witryną okienną mieszczącą również otwór drzwiowy. Dodatkowe otwory wejściowe w elewacji pd., od strony wewnętrznego dziedzińca. Wnętrza w I kondygnacji – funkcje użytkowe, sklep, biuro; od II do IV kondygnacji, w pn.-zach. części traktu pd. wewnętrzny korytarz rozwiązany na rzucie zbliżonym do odwróconej litery L; w korytarzu rozwiązane sanitariaty.

Oficyna: główne wejście do budynku w 4 i 5 osi; w 4 osi – do sieni i klatki schodowej, w 5 osi do użytkowego parteru. W 1osi szeroki otwór bramy przejazdowej. Dodatkowe wejścia w elewacji pd. Parter części północnej – użytkowy; powyżej kondygnacje mieszkalne. Pomieszczenia w układzie amfiladowym.

Ściany sieni rozczłonkowane ozdobnymi pilastrami.

Wypozażenie

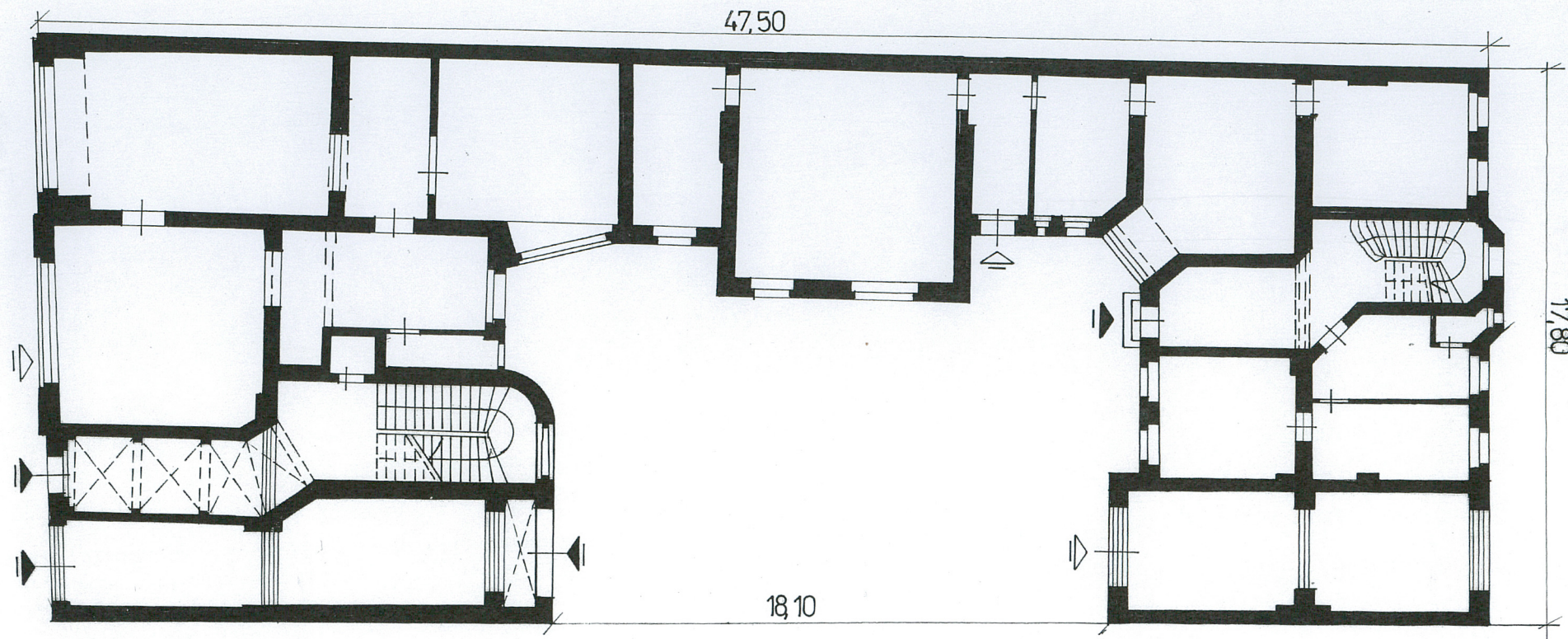
Niezachowane

Instalacje

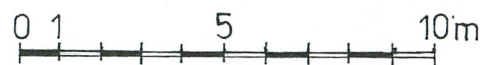
Elektryczna, wod.-kan., telefoniczna.

Spis ilustracji

1. Elewacja frontowa (pn.) kamienicy nr 51.
2. Elewacja frontowa (pn.) kamienicy nr 51; foto z lat 90. XX w.
3. Elewacja podwórzowa (pd.) kamienicy nr 51.
4. Elewacja frontowa kamienicy nr 51 – osie zachodnie.
5. Elewacja frontowa kamienicy nr 51 – osie wschodnie.
6. Elewacja frontowa kamienicy nr 51 – zwieńczenie pseudoryzalitu.
7. Elewacja frontowa kamienicy nr 51 – II kondygnacja wykusza.
8. Otwór wejściowy kamienicy nr 51.
9. Podłucze otworu wejściowego kamienicy nr 51 – dekoracja sztukatorska.
10. Brama przejazdowa kamienicy nr 51.
11. Sień kamienicy nr 51 – trakt pn.
12. Sień kamienicy nr 51 – sklepienie traktu pn.
13. Sień kamienicy nr 51 – pilaster.
14. Sień kamienicy nr 51 – posadzka.
15. Klatka schodowa w tylnym trakcie kamienicy nr 51 – balustrada, słupek.
16. Oficyna nr 51a – widok od podwórza.
17. Elewacja północna oficyn nr 51a i nr 49a.
18. Otwór wejściowy oficyny nr 51a.
19. Obramienia okienne oficyny nr 51a.
20. Elewacja południowa (tylna) oficyn nr 51a i nr 49a.
21. Otwór wejściowy w elewacji pd. oficyny nr 51a.
22. Otwór okienny w elewacji pd. oficyny nr 51a.
23. Klatka schodowa w pd. trakcie oficyny nr 51a.
24. Klatka schodowa oficyny nr 51a – konstrukcja schodów.
25. Drzwi z klatki do korytarzy w oficynie nr 51a.
26. Dekoracja stropu oficynie.
27. Dekoracja stropu w oficynie.



$H_{\text{kamienicy}}$ 17,80m
 H_{oficyny} 19,40m



1. Miejscowość, gmina, powiat, województwo

W R O C Ł A W

woj. dolnośląskie

gm. Wrocław

2. Obiekt (nazwa jak w karcie)

KAMIENICA Z OFICYNĄ

ul. Tadeusza Kościuszki 51-51a

3. Zawartość wkładki (nazwa obiektu lub materiału uzupełniającego)

Dokumentacja fotograficzna



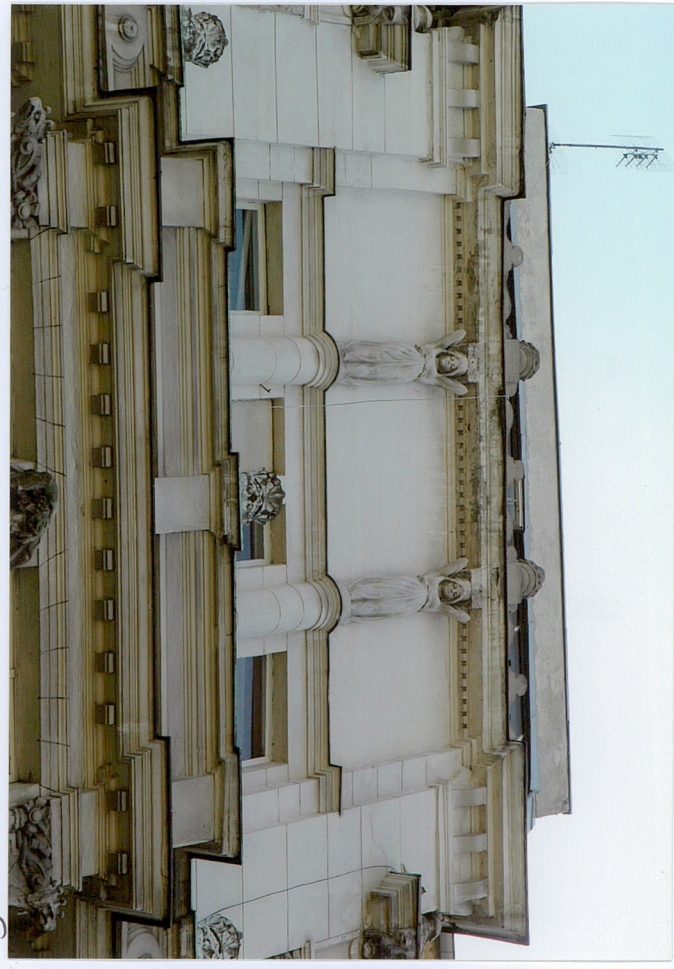
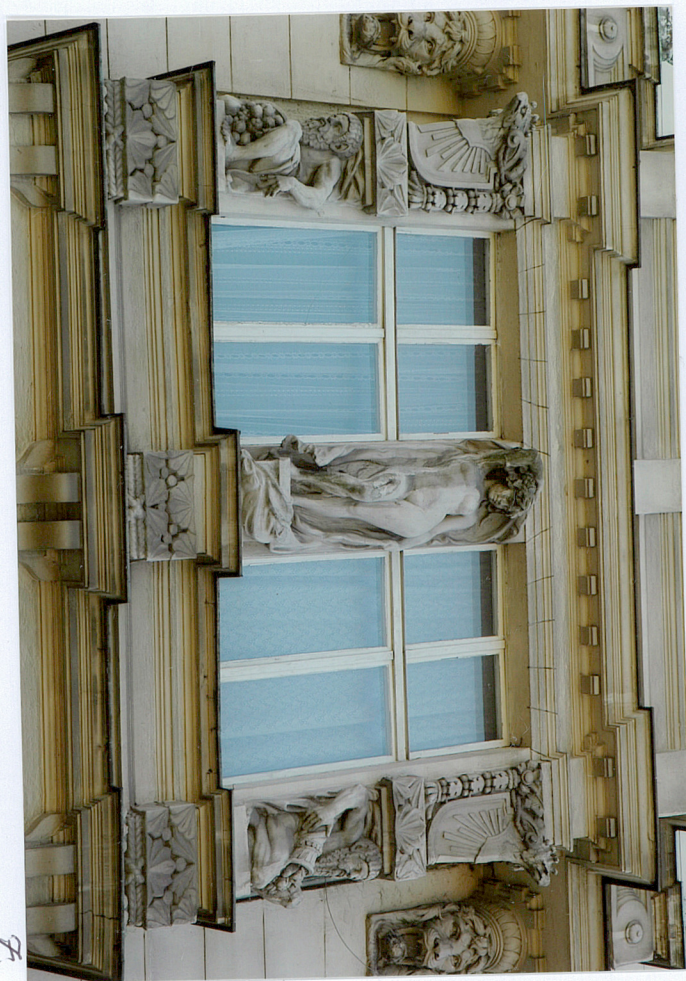
2.



3.



4.



1. Miejscowość, gmina, powiat, województwo

W R O C Ł A W

woj. dolnośląskie

gm. Wrocław

2. Obiekt (nazwa jak w karcie)

KAMIENICA Z OFICYNĄ

ul. Tadeusza Kościuszki 51-51a

3. Zawartość wkładki (nazwa obiektu lub materiału uzupełniającego)

Dokumentacja fotograficzna



9.



10.



11.



11.



12.



15.



13.

1. Miejscowość, gmina, powiat, województwo

W R O C Ł A W

woj. dolnośląskie

gm. Wrocław

2. Obiekt (nazwa jak w karcie)

KAMIENICA Z OFICYNĄ

ul. Tadeusza Kościuszki 51-51a

3. Zawartość wkładki (nazwa obiektu lub materiału uzupełniającego)

Dokumentacja fotograficzna



16.



17.



18.



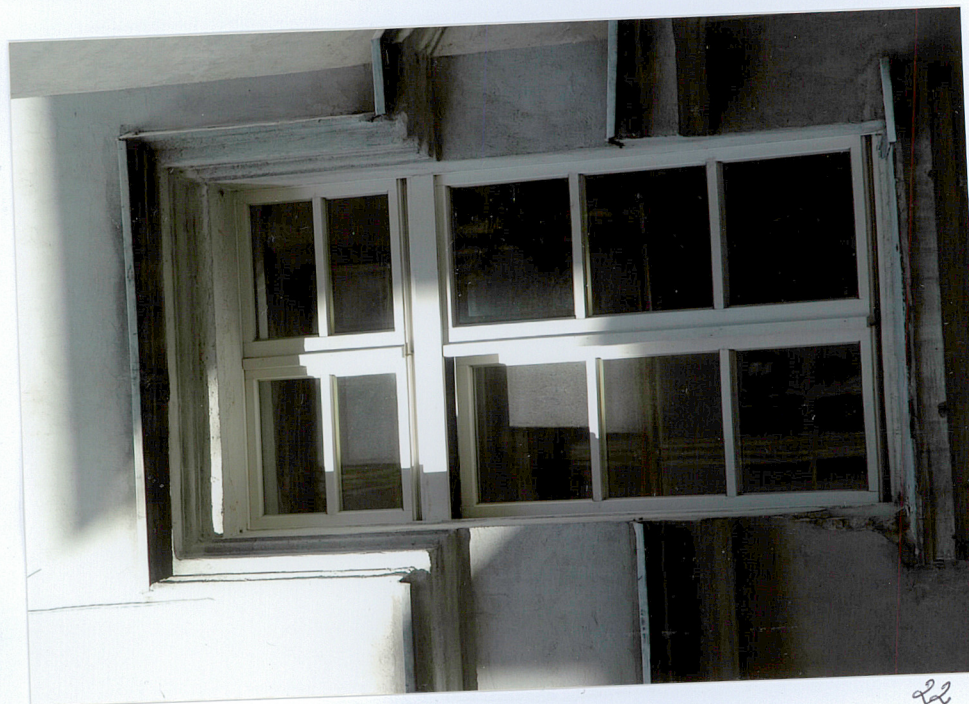
19.



20.



21.



22.

1. Miejscowość, gmina, powiat, województwo

W R O C Ł A W

woj. dolnośląskie

gm. Wrocław

2. Obiekt (nazwa jak w karcie)

KAMIENICA Z OFICYNĄ

ul. Tadeusza Kościuszki 51-51a

3. Zawartość wkładki (nazwa obiektu lub materiału uzupełniającego)

Dokumentacja fotograficzna



23.



24.



25.



26.



27.

1. Miejscowość, gmina, powiat, województwo

W R O C Ł A W

woj. dolnośląskie

gm. Wrocław

2. Obiekt (nazwa jak w karcie)

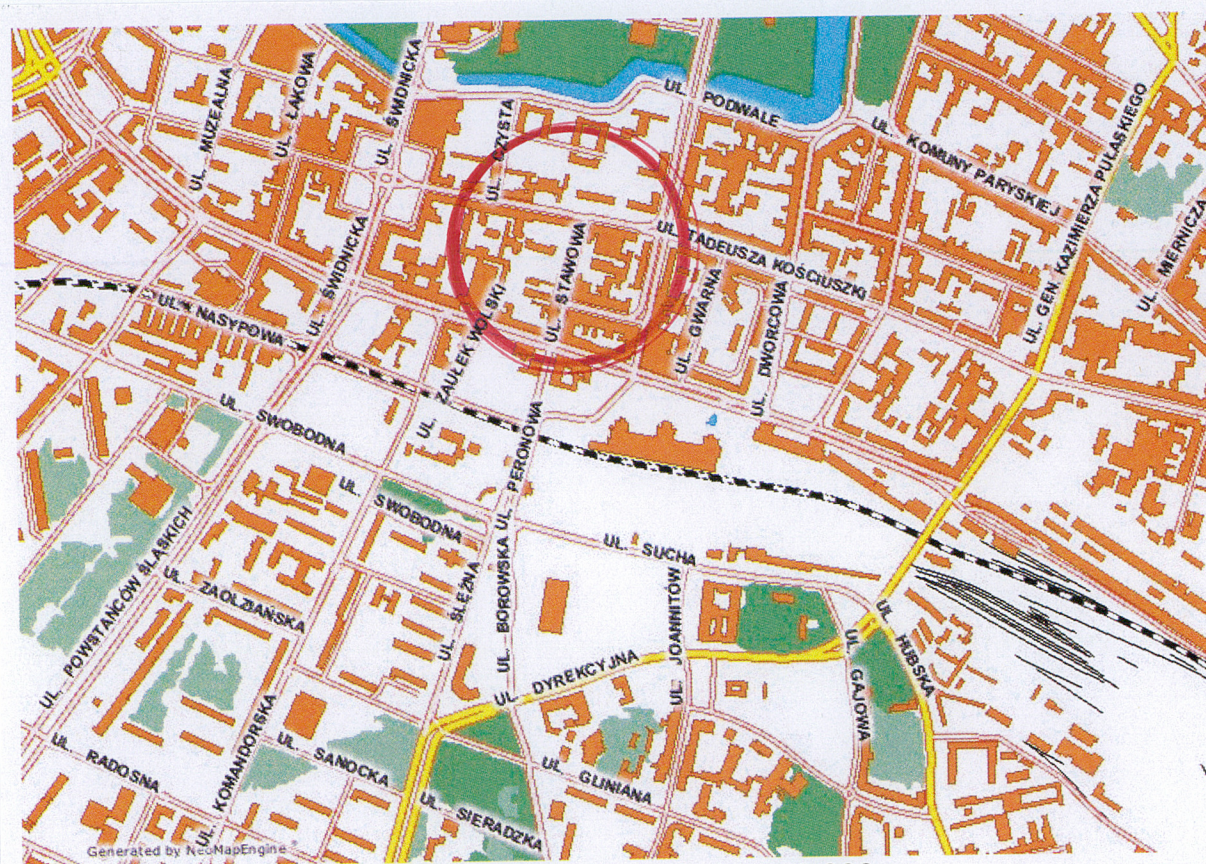
KAMIENICA Z OFICYNĄ

ul. Tadeusza Kościuszki 51-51a

3. Zawartość wkładki (nazwa obiektu lub materiału uzupełniającego)

Plan orientacyjny

archiwalia



Plan orientacyjny, skala 1:10 000.

1. Miejscowość, gmina, powiat, województwo

W R O C Ł A W

woj. dolnośląskie

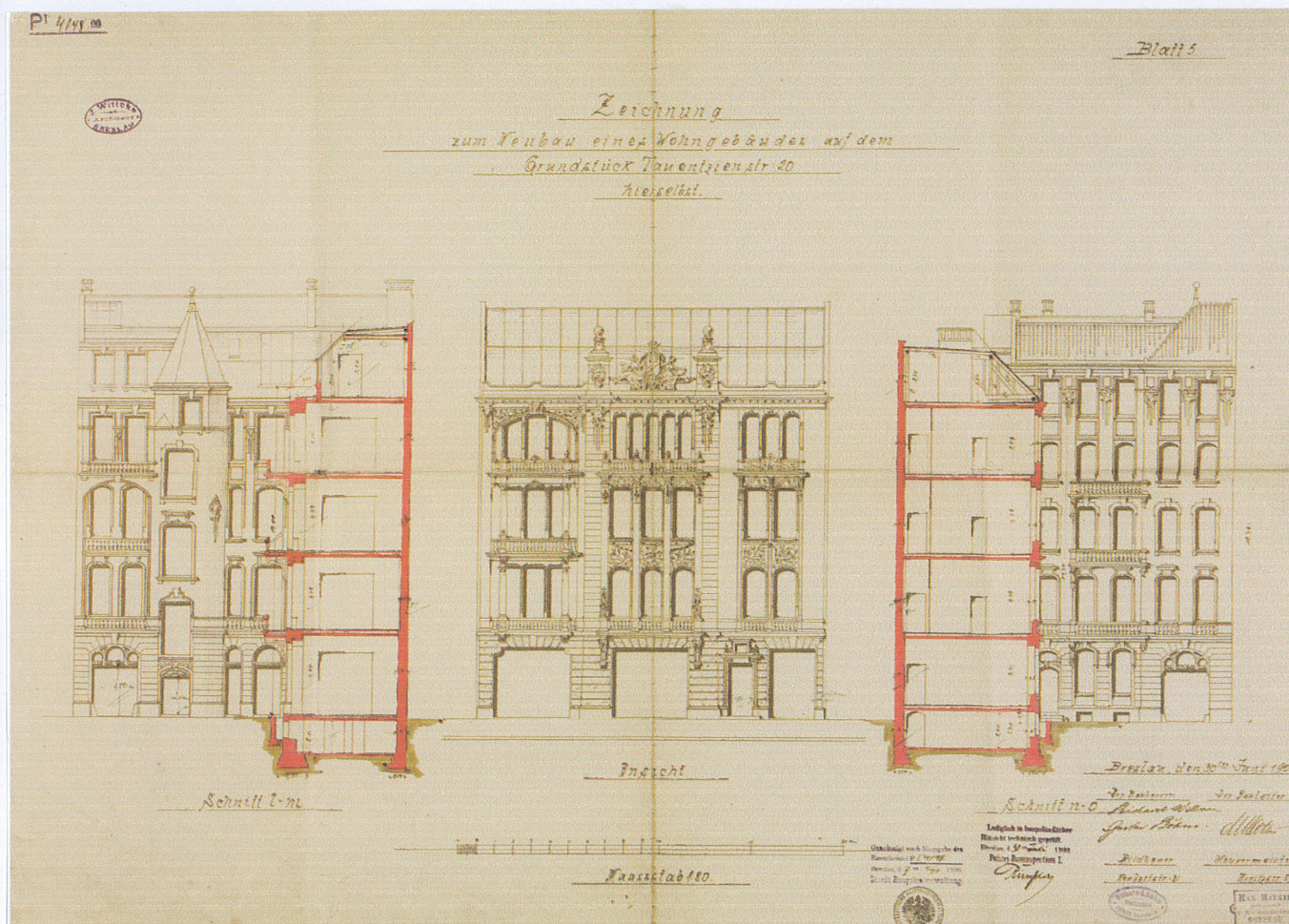
gm. Wrocław

2. Obiekt (nazwa jak w karcie)

KAMIENICA Z OFICYNĄ
ul. Tadeusza Kościuszki 51-51a

3. Zawartość wkładki (nazwa obiektu lub materiału uzupełniającego)

archiwalia



I.

Archiwalia

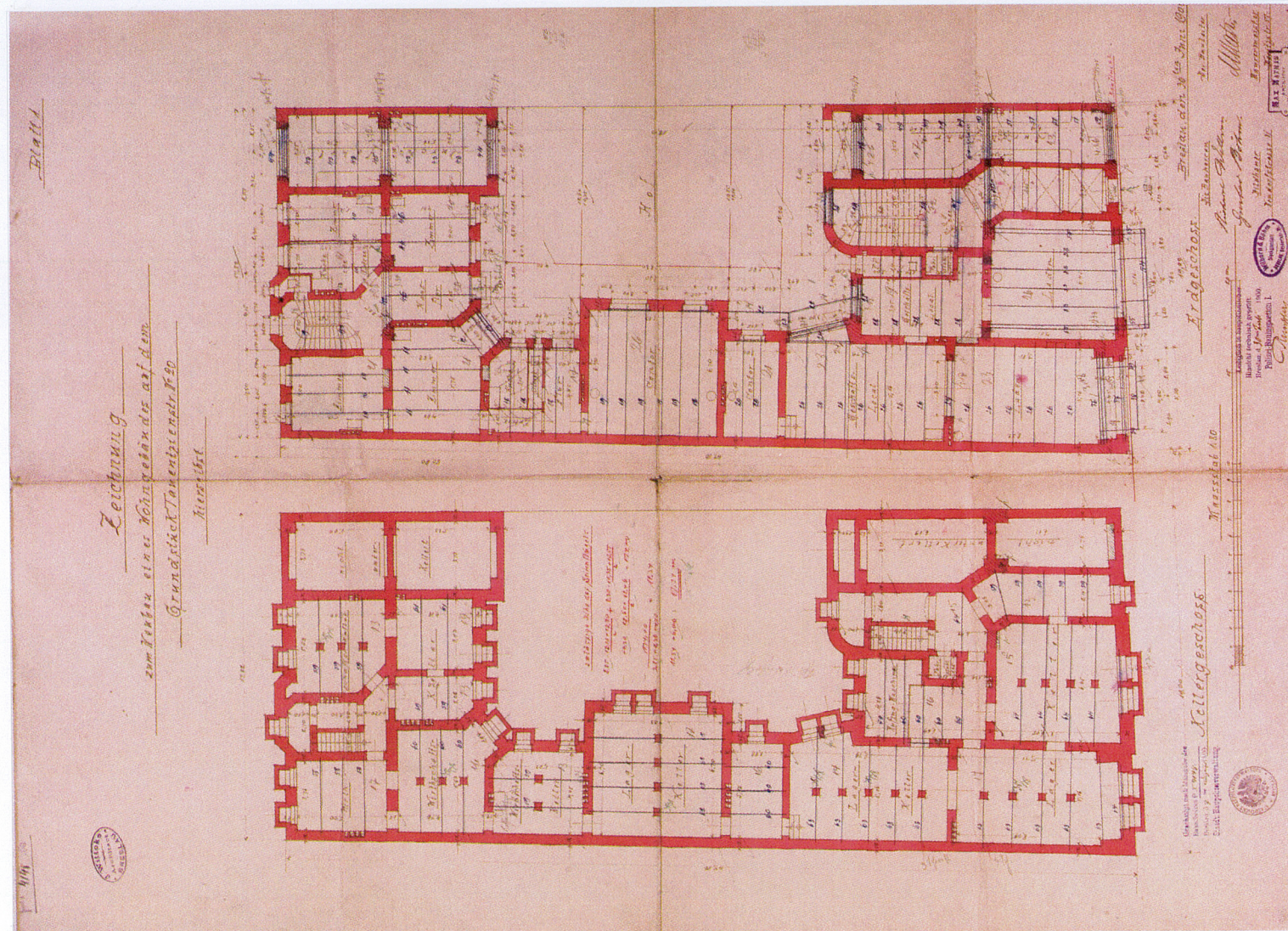
- I. Przekroje i elewacje z roku 1900 r.,
Archiwum Budowlane miasta Wrocławia,teczka 4445.
- II. Przekrój z 1900 r., (j.w.)
- III. Rzut piwnic i parteru z 1900 r., (j.w.)
- IV. Rzuty II-IV kondygnacji z 1900 r., (j.w.)

3. Zawartość wkładki (nazwa obiektu lub materiału uzupełniającego)
--

archiwalia

PLAN SYTUACYJNY

PLAN SYTUACYJNY

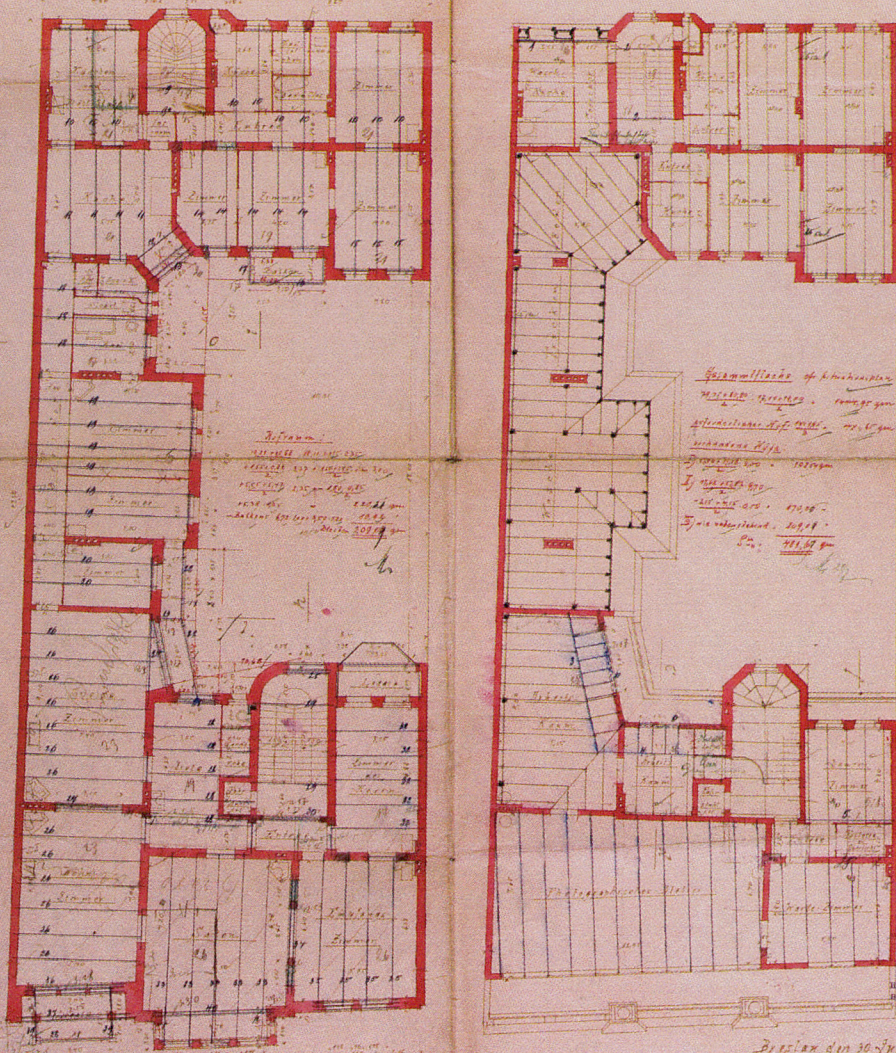


III.

Lechnung

zum Texten eines Wohngebäudes auf dem
Grundstück Tannenstraße 1026

Grundriss



Gesamtlänge der Kuchentafel
12,10 m. Breite 1,20 m.
Gesamtlänge der Kuchentafel
12,10 m. Breite 1,20 m.
Gesamtlänge der Kuchentafel
12,10 m. Breite 1,20 m.

Gezeichnet in Auftrag der
Hochschule für Technik
Hamburg, 1. 10. 1900
H. H. H. H.

Dresden, den 30. Juni 1900.

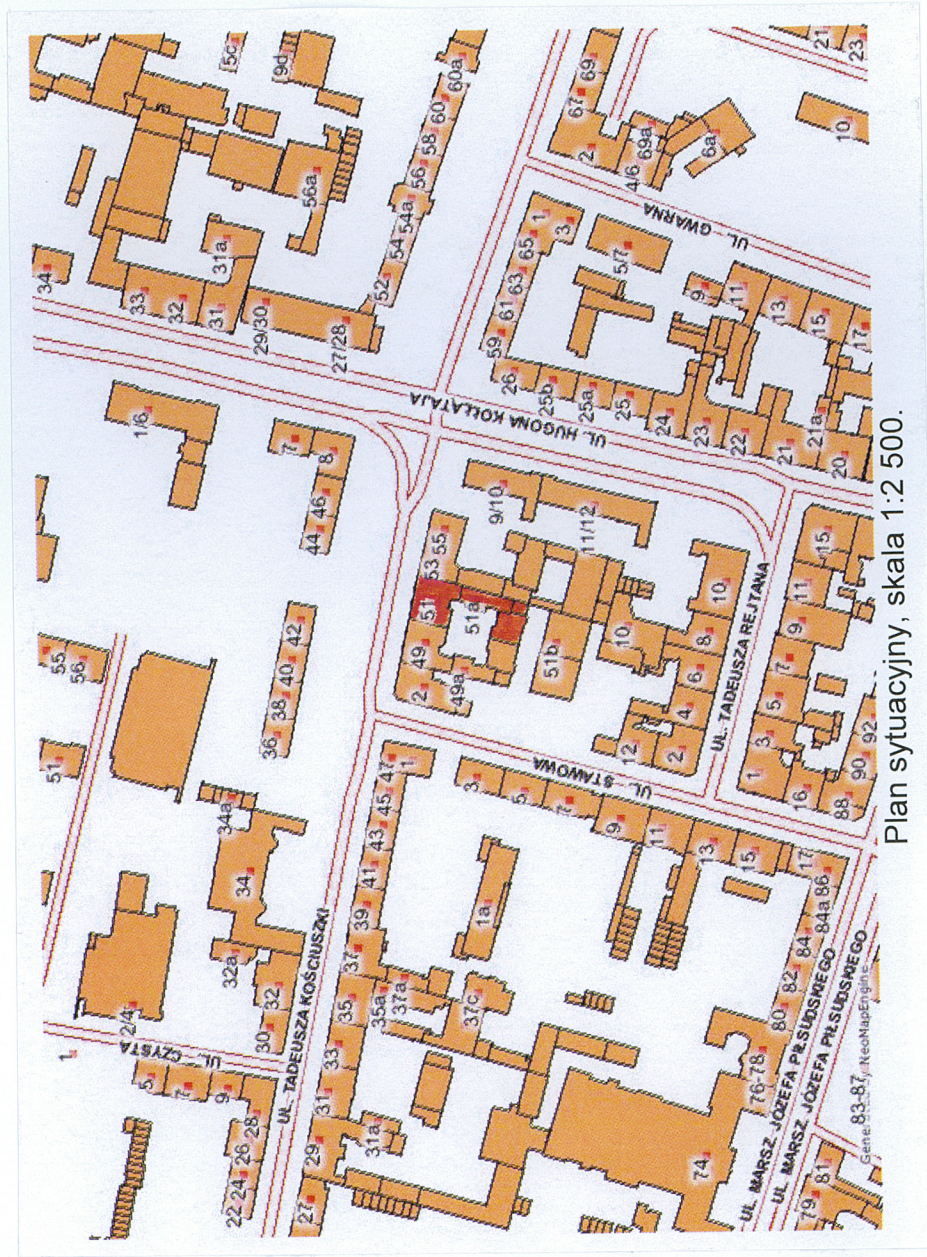
Dr. H. H. H. H.
H. H. H. H.

H. H. H. H.

I. Obergeschoss

II. Obergeschoss

Maßstab 1:80



Plan sytuacyjny, skala 1:2 500.