

1. Obiekt

KAMIENICA Z OFICYNĄ

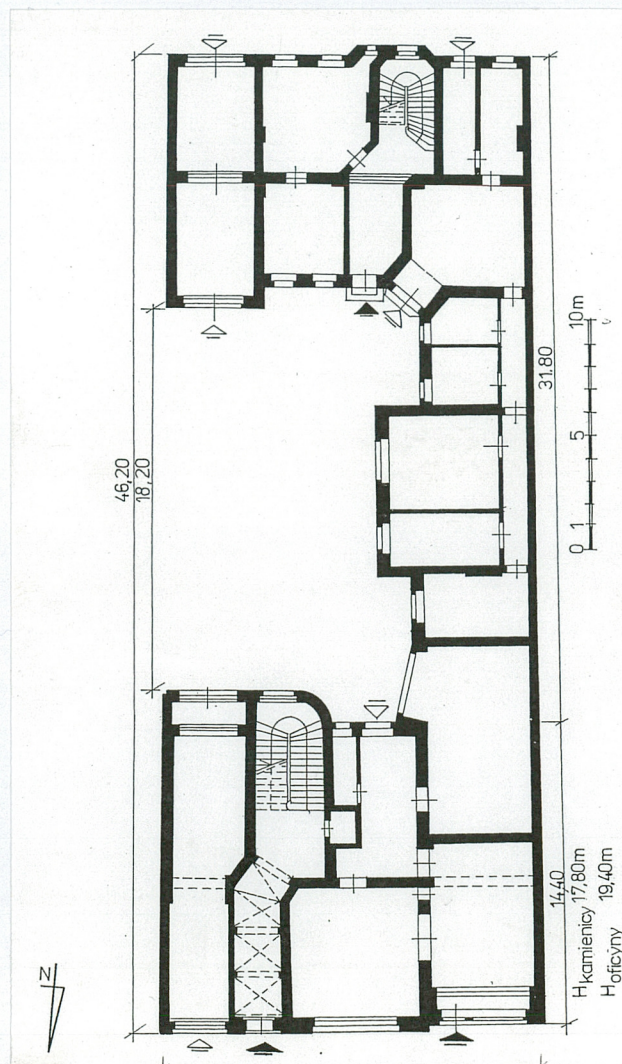
2. Czas powstania

1900 -1901 r.

3. Miejscowość

WROCLAW

11. Zdjęcia, rzut, przekrój, sytuacja, orientacja



4. Adres ul. Tadeusza Kościuszki 49-49a

nr hipoteczny kw. 100000 nr działki 31/10 AM 35  
Obręb Stare Miasto

5. Przynależność administracyjna

województwo dolnośląskie

powiat wrocławski

gmina Wrocław

6. Poprzednie nazwy miejscowości

do 1945 roku - Breslau

7. Przynależność administracyjna przed 1.1.1999

województwo wrocławskie

gmina Wrocław

8. Właściciel i jego adres

Wspólnota mieszkaniowa

Ul. Tadeusza Kościuszki 49-49a

50-011 Wrocław

9. Użytkownik i jego adres

Wspólnota mieszkaniowa

Ul. Tadeusza Kościuszki 49-49a

50-011 Wrocław

10. Rejestr zabytków

A/1465/1-2 z 10.12.2009



## HISTORIA

Kamienica przy ul. Tadeusza Kościuszki 49-49a wzniesiona została w latach 1900-1901.

Obecna ulica T. Kościuszki położona jest na terenie dawnego Przedmieścia Świdnickiego. Jeszcze przed wyburzeniem fortyfikacji, które miało miejsce w roku 1807, ulica ta stanowiła jeden z głównych traktów Przedmieścia. W 1823 roku uzyskała oficjalną nazwę – *Tauenzienstraße* – obowiązującą do roku 1945. Początkowo interesująca nas parcela nosiła numer 19, a od roku 1904, kiedy to nastąpiła zmiana numeracji posiadała numer 49.

W latach 40. i 50. XIX wieku na tym obszarze, jak ukazują historyczne plany Wrocławia (np. Plan Studta), znajdował się jeden budynek z rozległym terenem zielonym, prawdopodobnie ogrodem uprawnym.

Potwierdzają to dane z wrocławskich ksiąg adresowych. W roku 1843 działka nr 19 stanowiła własność dziedziczną niejakiego Liebstera. W roku 1848 właścicielką ogrodnictwa położonego w tym miejscu była wdowa Liebster. W roku 1852 księgi adresowe wymieniają już działki o numerach 19 i 20 jako jedną własność, z jednym budynkiem mieszkalnym, należące do wrocławskiego kupca Neugebauer. Własnością Neugebauera - kupca, a następnie właściciela fabryki, parcela pozostawała do roku 1870. W roku 1864 na terenie parceli zapisanej wówczas w księgach adresowych jako 19/20 znajdował się warsztat pracy dworskiego kamieniarza Pausenbergera. Stojący tam budynek mieszkalny, prawdopodobnie musiał posiadać wysoki standard, gdyż w latach 1874-1887 jedno z mieszkań wynajmowane było przez hrabiego Henckel von Donnersmarck.

Od roku 1887 pojawia się nowe nazwisko właściciela – Neugebauerson - (prawdopodobnie syn Neugebauera), właściciel fabryki zamieszkały, przy ul. Stawowej 4.

W roku 1895 figurują dwie odrębne parcele. W budynku stojącym na parceli numer 20 mieszka właściciel fabryki Neugebauer. Pod numerem 19 natomiast mieści się firma kamieniarska Illig u. Ross. Neugebauer jest również właścicielem parceli nr 21. W roku 1899, działki te przeszły w posiadanie spadkobierców Neugebauera. Następnie w roku 1899 stanowiły własność spółki bankowej *E. Preslu. Co. Bankgeschäft*. W tym czasie w księgach adresowych działki te określane są jako parcele budowlane.

W 1901 roku właścicielem działki nr 19 jest wrocławski mistrz budowlany E. Mathis, od roku 1904 podpisujący się architekt.

## OPIS

### Sytuacja

Ulica Kościuszki znajduje się w centrum miasta, w obrębie Starego Miasta, w niedalekiej odległości od dworca kolejowego. Kamienica nr 49 wraz ze skrzydłem oficyny nr 49a oraz sąsiadująca kamienica nr 51 ze skrzydłem oficyny nr 51a, jak i budynek fabryczny nr 51b, tworzą jeden zespół. Kamienice z wewnętrznym, wspólnym dziedzińcem; dziedziniec dostępnym również poprzez bramy przelotowe.

### Materiał, konstrukcja, technika

#### Ściany:

- ściany nośne z cegły pełnej wypalanej, otynkowane;
- tynki wewnętrzne i zewnętrzne: wapienne i cementowo-wapienne;
- ściany działowe ceramiczne; współczesne, wtórne kartonowo-gipsowe;
- na ścianach sieni ceramiczne: warstwowe pilastry, gzymsy, podziały ramowe;
- zachowane secesyjne kafle ceramiczne na ścianach sanitariatów III kondygnacji kamienicy;
- w elewacji pd. kamienicy – wykusz balkonowy w konstrukcji metalowej;
- w fasadzie kamienicy – ceramiczne balustrady loggi i balkonu;
- w elewacji wsch. kamienicy i oficyny oraz elewacji pn. oficyny – secesyjne, metalowe, ażurowe, kute balustrady balkonów wraz z kutymi, ażurowymi osłonami
- detal architektoniczny – ceramiczny, otynkowany: m.in. zworniki, płyciny pod- i nadokienne, naczółki, pilastry, lizeny, dekoracyjne wsporniki, modylony, rzeźby, maszkarony, maski, gzymsy, sterczyny.

#### Sklepienia, stropy:

- w piwnicy – monolityczne stropy płaskie wsparte na ścianach nośnych i na rzędach słupów rozmieszczonych regularnie w połowie szerokości pomieszczeń;
- w sieni kamienicy ceramiczne, trójpłaszczyznowe sklepienie krzyżowe ze szwami i gurtami; gurdy pokryte płycinami ze sztukaterią;
- w sieni oficyny strop monolityczny płaski;
- w korytarzach, w zach. części traktu pd. kamienicy, na I-III kondygnacji – ceramiczna koleba;
- na pozostałych kondygnacjach kamienicy i oficyny – monolityczne stropy betonowe oparte na ścianach konstrukcyjnych.



<p>14. Kubatura</p> <p>Kamienica – 6837 m<sup>3</sup></p> <p>Oficyna – 6785 m<sup>3</sup></p>	<p>15. Powierzchnia użytkowa</p> <p>Kamienica - 1085 m<sup>2</sup></p> <p>Oficyna – 751 m<sup>2</sup></p>	<p>16. Przeznaczenie pierwotne</p> <p>budynek mieszkalno-usługowy</p>	<p>17. Użytkowanie obecne</p> <p>budynek mieszkalno-usługowy</p>
<p>18. Prace budowlane i konserwatorskie, ich przebieg i dokumentacja</p> <p>Kamienica</p> <ul style="list-style-type: none"> <li>- adaptacja pomieszczeń parteru na lokale usługowe</li> <li>- wprowadzenie licznych wtórnych podziałów wewnętrznych</li> <li>- bieżące remonty: malowanie ścian, wymiana zniszczonej stolarki</li> </ul> <p>Oficyna</p> <ul style="list-style-type: none"> <li>- lata 90. XX w. – remont klatki schodowej: malowanie, ścian, wymiana posadzki</li> <li>- 2008 rok – adaptacja części pomieszczeń parteru na przychodnię lekarską; przekucie nowego otworu drzwiowego</li> <li>- bieżące remonty</li> </ul> <p>Dokumentacji technicznej brak</p>		<p>19. Stan zachowania (fundamenty, ściany zewnętrzne, ściany wewnętrzne, sklepienia, stropy, konstrukcja dachu, wyposażenie i instalacje)</p> <ul style="list-style-type: none"> <li>- ściany nośne i działowe zachowane ogólnie w stanie dobrym, w górnych partiach miejscowo silnie zawilgocone i zagrzybione</li> <li>- sklepienia i stropy w stanie dobrym, w pojedynczych pomieszczeniach zachowana stiukowa dekoracja stropów; w górnej kondygnacji zagrzybione</li> <li>- schody oraz balustrada klatki schodowej w zachowane w stanie dobrym</li> <li>- podłogi i posadzki w stanie dobrym</li> <li>- tynki na fasadzie miejscowo odparzone</li> <li>- bogaty detal architektoniczny elewacji zachowany w stanie ogólnie dobrym; znaczne ubytki spowodowane zawilgoceniem w górnych partiach fasady; detal architektoniczny fasady oficyny w znacznym stopniu zniszczony; we wnętrzu zachowana bogata stiukowa dekoracja sieni, klatki schodowej oraz stropów w kilku pomieszczeniach</li> <li>- więźba dachowa zawilgocona, pokrycie dachu – wymaga remontu</li> <li>- w kilku pomieszczeniach zachowana dekoracja stropów</li> <li>- zachowane dwa oryginalne piece kaflowe</li> </ul> <p>20. Najpilniejsze postulaty konserwatorskie</p> <ul style="list-style-type: none"> <li>- objęcie ochroną konserwatorską, poprzez wpis do rejestru zabytków</li> <li>- kapitalny remont dachu</li> <li>- remont ścian fasady: usunięcie przyczyn zawilgocenia górnych partii ścian elewacji</li> <li>- odgrzybienie ścian</li> <li>- renowacja detalu architektonicznego z odtworzeniem zniszczonych elementów</li> <li>- remont klatki schodowej i sieni</li> <li>- renowacja stolarki drzwiowej oraz metalowych drzwi windy</li> <li>- bezwzględne zachowanie wyposażenia i wystroju wnętrz</li> </ul>	



21. Akta archiwalne (rodzaj akt, numer i miejsce przechowywania)

Archiwum Budowlane miasta Wrocławia: teczka nr 4444.

22. Bibliografia

*Breslauer Adressbuch, Adressbuch der Stadt Breslau*, publikowany w latach 1843 – 1943.

Literatura dotycząca historii ulicy:

Margraf H., *Die Straßen Breslau nach ihrer Geschichte und ihren Namen*, Breslau 1896.

23. Źródła ikonograficzne i fotografie (rodzaj, miejsce przechowywania, sygnatury)

Fotografia z lat 90. XX w. publikowana na stronie internetowej:  
<http://wroclaw.hydral.com.pl>.

24. Uwagi różne

25. Opracował

tekst Maria Czyszczoń IX. 2008 r.

plany, rysunki Maria Czyszczoń IX. 2008 r.

fotografie Maria Czyszczoń IX. 2008 r.

miejsce przechowywania negatywów – w archiwum autora.

KARTA PO WYPEŁNIENIU PODLEGA OCHRONIE NA PODSTAWIE PRZEPISÓW PRAWA AUTORSKIEGO

26. Adnotacje o inspekcjach, informacje o zmianach (daty, imiona i nazwiska wypełniających)

27. Załączniki

Wkładki do kart ewidencyjnych - szt. 11.



1. Miejscowość, gmina, powiat, województwo

W R O C Ł A W

woj. dolnośląskie

2. Obiekt (nazwa jak w karcie)

KAMIENICA Z OFICYNĄ

ul. Tadeusza Kościuszki 49-49a

3. Zawartość wkładki (nazwa obiektu lub materiału uzupełniającego)

C. d. tekstu rubryki 12. Historia

C.d. rubryki nr 13. Opis

*c.d. rubryki 12. historia*

Natomiast sąsiednią parcelę zakupiła firma sztukatorska i rzeźbiarska *E. Willborn und Böhm*.

Kamienica z oficyną nr 49-49a wzniesiona została, na miejscu wyburzonych, bliżej nie określonych budynków. Zbudowana została według projektu autorstwa E. Mathisa, właściciela parceli, jako duże założenie, stanowiące z sąsiednią kamienicą nr 51-51a całość kompozycyjną. Prawdopodobnie kształt jaki uzyskał ten okazały obiekt, z niezwykle wystrojem fasady, zdobionej bogatym, plastycznym detalem architektonicznym, był wspólnym zamysłem obu właścicieli i stanowił niejako „reklamę” ich możliwości. Powstała bowiem niezwykle reprezentacyjna kamienica, w której mieszkania wynajmowane były głównie przez właścicieli fabryk.

Do 1904 roku kamienica była w posiadaniu E. Mathisa, W 1905 należała do fabrykanta E.Fuchsa. W roku 1906 stanowiła własność L. Harracha. W kamienicy obok mieszkań funkcjonowały różne instytucje, między innymi *Schlesische Druckereigenossenschaft*, *Schlesische Morgenzeitung*. Krótko przed 1921 rokiem kamienica przeszła na własność spółki *Schlesische Druckereigenossenschaft*. W jej posiadaniu pozostawała do czasów II wojny światowej. Pod koniec lat 30 i na początku 40. mieścił się tam między innymi urząd Hochbauamt.

Projekt budowlany kamienicy nosi datę 1900. W roku 1901 i 1904 wprowadzono niewielkie zmiany wewnętrznych podziałów. W czasie działań wojennych obiekt nie został zniszczony.

Kamienica secesyjna z bogatym historyzującym detalem architektonicznym, inspirowanym sztuką asyryjską.

*c.d. rubryki nr 13, opis**Więźba dachowa i pokrycie:*

- dachy 2-spadowe łamane; konstrukcja drewniana, krokwiowo-stolcowa;
- dach nad środkową pn. częścią kamienicy – wystawka przekryta wysokim dachem 4-spadowym;
- pokrycie – dachówka ceramiczna, blacha ocynkowana;
- obróbki blacharskie z blachy ocynkowanej.

*Posadzki i podłogi:*

- w piwnicy: kamienica – posadzki ceglane; oficyna – wylewka betonowa;
- parter: sień kamienicy – posadzka terakotowa, wielobarwna, o geometrycznych wzorach, z bordiurą; sień oficyny – płytki gresowe; pomieszczenia użytkowe kamienicy i oficyny – płytki ceramiczne i gresowe, współczesne;
- podesty schodów: parkiet drewniany;
- pomieszczenia mieszkalne I-IV kondygnacji kamienicy i oficyny – parkiety drewniane, współczesne panele podłogowe, kafle ceramiczne, linoleum.

*Schody:*

- próg i stopnie wejściowe – kamienne, granitowe (kamienica i oficyna);
- do piwnic: jednobiegowe, masywne, ceglane (kamienica i oficyna);
- klatka schodowa kamienicy: monolityczne, z drewnianymi stopnicami, dwubiegowe powrotne z podestami na półpiętrach; z drewnianą tralkowo-listwową balustradą, profilowaną poręczą i ozdobnym słupkiem dekorowanym w górnej części kobiecą maską z wieńcem kwiatów we włosach; podbicia schodów i podestów pokryte dekoracją płycinową z rozetkami w narożach;
- klatka schodowa oficyny: metalowe, kute, dwubiegowe z zabiegami na półpiętrach, z policzkami dekorowanymi ornamentem esownicy i rozetki; z drewnianą, tralkową balustradą, profilowaną poręczą i toczonymi słupkami przy każdym biegu.

*Otwory drzwiowe i okienne:*

- otwór wejściowy w elewacji pn. kamienicy: zamknięty łukiem pełnym, z drewnianą, płycinową, dwuskrzydłową stolarką, z nadświetlem wydzielonym profilowanym nadprożem; z ozdobnym słupkiem dekorowanym maszkaronem, z przeszklonymi górnymi kwaterami dekorowanymi maską kobiety z wieńcem dolnych kwaterach z płycinami pokrytymi ornamentem roślinnym;



- otwór bramy przejazdowej w elewacji pn. kamienicy, obecnie przeszklony – witryna sklepu;
- arkadowe otwory witryn sklepowych z otworem wejściowym w elewacji pn. kamienicy – z współczesną stolarką PCV;
- otwory wejściowe w elewacji pd. kamienicy – prostokątny i zamknięty łukiem pełnym, pierwotnie otwór bramy przejazdowej; stolarka współczesna;
- otwory wejściowe w elewacjach podwórzowych oficyny – zamknięte łukami segmentowymi; drzwi drewniane, ramowo-płycinowe, z odcinkowym nadświetlem, dwuskrzydłowe, dwupłycinowe, o profilowanym nadprożu i ozdobnym, kanelowanym, z kostkową głowicą słupku;
- otwory wejściowe w elewacji pd. oficyny – prostokątne; stolarka współczesna, jedno- i dwuskrzydłowa;
- otwory drzwiowe wewnętrzne (kamienica i oficyna) – prostokątne; szersze z klatek do wewnętrznych korytarzy, węższe do mieszkań;
- drzwi do winy w sieni – metalowe, jednoskrzydłowe, z bocznymi listwami z nabitymi ćwiekami, o górnych kwaterach z secesyjnym ornamentem;
- drzwi z klatki schodowej do korytarzy wewnętrznych (kamienica) – secesyjne, jednoskrzydłowe z dwoma bocznymi skrzydłami stałymi, z prostokątnym nadświetlem; górne kwatery przeszklone;
- drzwi z korytarzy do mieszkań (kamienica) – drewniane, ramowo-płycinowe, jedno- i dwuskrzydłowe, o płycinach pokrytych zgeometryzowanym ornamentem;
- drzwi z klatki schodowej do mieszkań (oficyna) – bliźniacze, we wspólnym obramieniu; drewniane, ramowo-płycinowe, jednoskrzydłowe z bocznym stałym skrzydłem, o górnych kwaterach przeszklonych, z prostokątnym nadświetlem; między drzwiami ozdobny, kanelowany słupek;
- wewnętrzne otwory drzwiowe w pomieszczeniach usługowych – prostokątne, z jednoskrzydłową, współczesną stolarką;
- otwory okienne w fasadzie kamienicy: prostokątne, w aediculowych, bogato dekorowanych obramieniach; stolarka dwuskrzydłowa, czterodzielna, ze stałym ślemieniem; w loggiach – szersze od pozostałych, stolarka zespolona, trójdzielna, każda z części dwuskrzydłowa;
- otwory okienne w elewacji pd. kamienicy: w osi klatki schodowej zamknięte łukiem segmentowym, stolarka współczesna z pseudobordiurowymi podziałami; w osi wewnętrznych korytarzy zamknięte łukiem pełnym; w osi wykusza szerokie, prostokątne, ze stolarką trójskrzydłową;

- otwory okienne w elewacjach podwórzowych oficyny: zamknięte łukiem odcinkowym lub prostokątne, we wgłębnych, uskokowo profilowanych obramieniach, z naczółkami; stolarka dwuskrzydłowa, czterodzielna, ze stałym ślemieniem; w części współczesna zachowująca historyczne podziały.

## Rzut, bryła

Budynek na rzucie odwróconej litery C, złożony z dwóch części: kamienicy w części pn. założenia i oficyny w części pd. Zachowany układ ścian konstrukcyjnych; w parterze; w częściach usługowych wtórne podziały przystosowujące pomieszczenia do potrzeb użytkowników.

Kamienica dwutraktowa, z klatką schodową w trakcie tylnym (pd.), poprzedzoną w parterze sienią z niewielkim załamaniem osi w części środkowej. Klatka schodowa umieszczona w ryzalicy o zaokrąglonym zachodnim narożu w I-III kondygnacji, ściętą w IV kondygnacji. Od wschodu do sieni przylega, pierwotnie szeroka brama i sień przejazdowa, ob. zaadoptowana na pomieszczenia usługowe; nad sienią od II kondygnacji trójboczny wykusz.

Oficyna na rzucie litery L, z wydłużoną częścią pn., dwutraktowa w części pd., z klatką schodową w płytkim, trójbocznie zamkniętym ryzalicy, poprzedzoną sienią w trakcie pn.; sień, podobnie jak w kamienicy, z nieznacznym załamaniem osi. Pomieszczenia części pn. rozwiązane amfiladowo. W skrajnej osi wsch. budynku szeroka brama i sień przejazdowa.

Obiekt V-kondygnacyjny, podpiwniczony, nakryty łamanym, 2-spadowym dachem o układzie kalenicowym. Bryła kamienicy rozrzeźbiona od frontu dwukondygnacyjnym wykuszem okiennym zwieńczonym balkonem, loggiami z balkonami o wystających z lica muru, pełnych balustradach oraz wystawką w połaci dachu nakrytą czterospadowym, wysokim dachem; od tyłu – w pd. elewacji kamienicy od strony dziedzińca – w pd. elewacji kamienicy rozrzeźbiona płytkim ryzalitem klatki schodowej oraz trójbocznym wykuszem; w elewacji pd. oficyny rozrzeźbiona płytkim, trójbocznie zamkniętym ryzalitem klatki schodowej. Ryzality również w elewacjach wsch. i pñ. od strony dziedzińca.

## Elewacje

### *Elewacja północna (fasada)*

Czterokondygnacyjna, niesymetryczna. Z fasadą sąsiedniej, przylegającej od wsch, analogicznie rozwiązanej kamienicy (nr 51), stanowiącej jej lustrzane odbicie, tworzy kompozycyjną całość.



1. Miejscowość, gmina, powiat, województwo

W R O C Ł A W

woj. dolnośląskie

gm. Wrocław

2. Obiekt (nazwa jak w karcie)

KAMINICA Z OFICYNĄ

ul. Tadeusza Kościuszki 49-49a

3. Zawartość wkładki (nazwa obiektu lub materiału uzupełniającego)

C. d. tekstu rubryki 13. Opis

Elewacja w przyziemiu gładko tynkowana, na pozostałych kondygnacjach z płytkimi pasami boni.

W kondygnacji I elewacja 4-osiowa, w kondygnacjach wyższych 5-osiowa, trójdzielna. Silnie rozrzeźbiona, z dominacją podziałów wertykalnych, zaakcentowanych dwukondygnacyjnym wykuszem umieszczonym w środkowej części elewacji, ujętej szerokimi pilastrami w wielkim porządku, w dolnej kondygnacji zdobionymi wydatnymi rustykalnymi boniami; na wysokości II. kondygnacji prostokątną płyciną w obramieniu z girlandy przewiązanej wstęgą, zwieńczoną maską kobiecą; pilastry zwieńczone masywnymi postumentami z niewysoką sterczyną; do czasów obecnych zachowany zach. postument.

Elewacje obu bliźniaczych kamienic zwieńczone szerokim, wyładowanym profilowanym gzymsem koronującym, wspartym na dużych rytmicznie rozstawionych wspornikach w formie stylizowanych masek zwierzęcych, podtrzymywanych przez szerokie pasy nawiązujące do służek, zakończone maszkaronami. Na gzymsie ustawione sterczyny w formie attyki. Gzyms w środkowych częściach elewacji przerwany przez pilastry wielkiego porządku, w częściach skrajnych przez płaskorzeźbione przedstawienia orłów.

W kondygnacji parteru, w dwóch pierwszych osiach od zach. szerokie witryny zamknięte łukiem koszowym; w osi 3. wąski otwór drzwiowy wejścia głównego zamknięty łukiem odcinkowym z wąską profilowaną archiwoltą z wydatnym kluczem zdobionym stylizowaną maską zwierzęcą, podłucze zdobione niewielkimi prostokątnymi płycinami wypełnionymi stylizowanym ornamentem roślinnym. W osi czwartej szeroki otwór bramy przejazdowej, obecnie zaadaptowanej na pomieszczenie usługowe, zamknięty łukiem odcinkowym, z analogiczną archiwoltą i kluczem, zdobionym maską meduzy.

W kondygnacjach wyższych fasada trójdzielna. W osi pierwszej od zach. w kondygnacjach II.-IV. loggie. W kondygnacji II otwór loggii prostokątny z wyoblonymi narożami (w formie nawiązującej do łuku kotarowego) zdobiony lambrekinowo podwieszonymi girlandami; balustrada loggii ceramiczna, tynkowana, trójdzielna, ażurowa, złożona z wąskich tralek, ujętych wolutowo giętą wstęgą. W kondygnacji III. otwór logii prostokątny, w narożach górnych z szerokimi kroksztynami, stanowiącymi podpórę balustrady logii IV. kondygnacji, zdobionymi maską kobiecą; pod konsolą niewielka płycina zdobiona stylizowanym motywem roślinnym; balustrada o analogicznej konstrukcji jak poni-

żej, trójdzielna: w części środkowej katusz, ujęty girlandami, w częściach bocznych owalne tablice spięte wolutami oraz kanelowanymi odcinkami szerokich listew. Otwór loggii w kondygnacji czwartej zamknięty łukiem pełnym; podłucze zdobione prostokątnymi płycinami wypełnionymi plastyczną dekoracją z motywem stylizowanych kwiatów i owoców; balustrada logii pełna, w formie płyciny, zdobiona przedstawionymi w reliefie antytetycznie ustawionymi postaciami kobiecych uskrzydłonych geniuszy, trzymających wieniec laurowy. Elewacja nad loggią zwieńczona dużym przedstawieniem orla z rozpostartymi skrzydłami.

W środkowej części fasady, w kondygnacji II. i III. dwuosiowy prostokątny wykusz, wsparty na wydatnych wolutowych konsolach. Prostokątne wąskie okna także w bocznych ścianach wykusza. W kondygnacji II. wykusza otwory okienne ujęte pilastrami wspartymi na prostokątnych cokołach pokrytych ornamentem roślinnym; głowice skrajnych pilastrów dekorowane przedstawieniem jaszczura, środkowego – girlandą; pilastry wsparte na wysokiej partii cokołu z prostokątnymi płycinami podokiennymi o brzegach dekorowanych girlandą. Dolna kondygnacja wykusza zwieńczona szerokim belkowaniem z wydatnym profilowanym gzymsem wyładowanym w narożach oraz w części środkowej, w tych partiach gzyms wsparty na wolutowych konsolach.

W III. kondygnacji naroża wykusza ujęte w dolnej części przedstawieniem postaci klęczącego atlanta z rogiem obfitości, wspierającej odcinek gzymsu zdobionego palmetami, na którym oparto kartusz z promienistą dekoracją, zwieńczoną głową ukoronowanego orla, kartusz ujęty campanullą o formie inspirowanej sztuką asyryjską. Na osi wykusza umieszczona naga postać kobieca w kontrapoście, na tle drapeirii. Nad wykuszem belkowanie z wydatnym profilowanym gzymsem kostkowym, w narożach wykusza gzyms wyładowany, przechodzący na pilastry wielkiego porządku, gdzie wsparty na koronowanych maskach lwów. Na gzymsie ustawiona pełna płycinowa balustrada balkonu, na balustradzie w narożach i na osi ustawione stylizowane szyszki. Na wykuszem, w kondygnacji IV. trzy prostokątne otwory okienne, ujęte w osi środkowej półkolumnami, w skrajnych pilastrami, zwieńczone profilowanym gzymsem. Na półkolumnach ustawione wysokie, smukłe postacie kariatyd, podtrzymujące wąski profilowany odcinek gzymsu.

We wschodniej części elewacji, w II. i III. kondygnacji w obu osiach prostokątne otwory okienne ujęte rozbudowanymi obramieniami; w kondygnacji II. szerokimi,



boniowanymi pilastrami, o narożach dekorowanych stylizowanym motywem roślinnym; każdy z pilastrów zwieńczony dużymi maskami, środkowy kobiecą boczne męskimi o zindywidualizowanych rysach, zwieńczonymi wąskim odcinkiem profilowanego gzymsu. W kondygnacji III. otwory okienne ujęte boniowanymi półkolumnami, wspartymi na ślepej balustradzie, złożonej z wąskich tralek umieszczonych na tle wolut i stylizowanych motywów roślinnych; głowice kolumn złożone z wolut, przez które przepleciono girlandę. Na kolumnach wysokie belkowanie, podzielone imopstami na dwie płyciny zdobione płytkim reliefem z przedstawieniem: nad oknem wsch. instrumentów muzycznych, nad oknem zach. palety i pędzli. Nad belkowaniem profilowany gzyms, zwieńczony dekoracją w formie fantazyjnych naczółków złożonych z wolut i palmet. W IV. kondygnacji wschodnia część elewacji trójosiowa o prostokątnych otworach okiennych.

#### *Elewacje od strony dziedzińca*

Elewacje od strony dziedzińca, do wysokości II kondygnacji zdobione płytkami boniami.

#### **Kamienica**

##### *Elewacja południowa*

Czteroosiowa pięciokondygnacyjna, niesymetryczna. Od wsch. połączona z elewacją kamienicy nr 51. W dwóch pierwszych osiach od wsch. płytki ryzalit, o wyokrąglonym zachodnim narożu. W osi pierwszej od wsch. w kondygnacji pierwszej szeroki, zamknięty łukiem koszowy otwór bramy przejazdowej, obecnie zamknięty. W kondygnacjach II.-IV. szerokie prostokątne loggie; w kondygnacji V. balkon; loggie przesłonięte trójbocznym wykuszem o metalowej przeszklonej konstrukcji, zdobionej płycinami oraz ozdobnie giętymi listwami. W osi drugiej w kondygnacji pierwszej prostokątny otwór drzwiowy zdobiony dużym, wykonanym w tynku, płaskim kluczem. W kondygnacjach II.-IV. duże otwory okienne klatki schodowej, zwieńczone łukiem odcinkowym; w kondygnacji II nadłucze zdobione kłincami, powyżej otwory okienne ujęte profilowanymi uszakowymi opaskami. W kondygnacji V. otwór okienny nieco mniejszy, o analogicznym wykroju, zaakcentowany dużym trapezowym kluczem. W osi trzeciej wąskie zamknięte łukiem odcinkowym otwory okienne w profilowanych opaskach; w osi czwartej w kondygnacji I. niewielki zamknięty odcinkowo otwór drzwiowy, w kondygnacjach II.-IV. duże zamknięte półkoliście otwory okienne; w kondygnacji ostatniej prostokątny otwór okienny; otwory okienne ujęte profilowanymi opaskami.

##### *Elewacja zachodnia*

Elewacja kamienicy z elewacją oficyny zakomponowana jako całość. Ośmioosiowa, czterokondygnacyjna, niesymetryczna, trójdzielna, nadbudowana w partii poddasza. Kondygnacja pierwsza zwieńczona profilowanym gzymsem międzykondygnacyjnym. W osiach 3.-5. od płu. trójosiowy ryzalit; w osiach 1.-3. w kondygnacji II. i III. balkony zabezpieczone metalowymi ażurowymi balustradami i kratami w górnej części, wykonanymi z fantazyjnie giętych listew.

W południowej dwuosiowej części elewacji, otwory okienne w profilowanych opaskach. Ryzalit w kondygnacji dolnej dwuosiowy, w kondygnacjach górnych trójosiowy; w kondygnacji II. i IV. o prostokątnych otworach okiennych, w kondygnacji III. o otworach okiennych zamkniętych łukiem odcinkowym, zwieńczonych wkłęsłowypukłymi naczółkami; w kondygnacji IV. między otworami okiennymi wysokie płyciny o kształcie stojącego prostokąta wyokrąglonych krótszych bokach.

Ryzalit wieńczy wydatny profilowany gzyms.

#### **Oficyna.**

##### *Elewacja północna (oficyna)*

Elewacja pięcioosiowa, pięciokondygnacyjna, niesymetryczna.

Od wsch. połączona z elewacją oficyny sąsiedniej kamienicy. Elewacje obu kamienic, analogicznie opracowane, rozwiązane jako kompozycyjna całość, dwuosiowe części elewacji obu oficyn tworzą płytki czteroosiowy ryzalit środkowy.

W osi zach. skośna jednoosiowa ściana, w kondygnacji I. z szerokim zamkniętym łukiem odcinkowym otworem drzwiowym, w pozostałych kondygnacjach otwory okienne: w II. i III. kondygnacji zamknięte łukiem odcinkowym, w ostatniej prostokątne; ujęte profilowanymi opaskami.

W zach. dwuosiowej części fasady w kondygnacji I. w osi pierwszej od zach. otwór drzwiowy zamknięty łukiem odcinkowym poprzedzony trzema stopniami; w osi drugiej otwór okienny; w kondygnacjach II.-IV. szerokie prostokątne balkony o metalowych ażurowych balustradach. W części ryzalitu należącej do oficyny nr 49a w kondygnacji I. Szeroki, zamknięty łukiem koszowy, otwór bramny. Kondygnacja I. oddzielona wydatnym profilowanym gzymsem międzykondygnacyjnym. Kondygnacja II. o prostokątnych otworach okiennych; kondygnacja III. i IV. o otworach okiennych zamkniętych łukiem odcinkowym, ujętych profilowanymi uszakowymi opaskami zwieńczonymi naczółkiem wkłęsłowypukłym; w kondygnacji IV. otwory prostokątne o analogicznej dekoracji, w kondygnacji V. prostokątne otwory okienne w wąskich opaskach z prostymi kluczami.



1. Miejscowość, gmina, powiat, województwo

W R O C Ł A W

woj. dolnośląskie

gm. Wrocław

2. Obiekt (nazwa jak w karcie)

KAMINICA Z OFICYNĄ  
ul. Tadeusza Kościuszki 49-49a

3. Zawartość wkładki (nazwa obiektu lub materiału uzupełniającego)

C. d. tekstu rubryki 13. Opis  
Spis ilustracji; rzut I kondygnacji. *Skala 1:200***Elewacja południowa**

Siedmioosiowa, pięciokondygnacyjna, niesymetryczna. Rozwiązana jako symetryczna całość kompozycyjna z elewacją sąsiedniej oficyny nr 49a.

Kondygnacja pierwsza zwieńczona wąskim profilowanym gzymsem kordonowym oraz umieszczoną nad nim gzymsem parapetowym.

W osi trzeciej od wsch. płytki ryzalit klatki schodowej, z prostokątnymi otworami okiennymi oraz wąskimi prostokątnymi otworami okiennymi. W pozostałej części elewacji we wszystkich osiach prostokątne otwory okienne w szerokich profilowanych opaskach z kluczem. Elewacja Zwieńczona gzymsem koronującym.

**Wnętrza**

Kamienica i oficyna, pierwotnie o wnętrzach połączonych ze sobą amfiladowo, ob. rozdzielnych.

Kamienica: główne wejście prowadzi w 3 osi, od strony ul. T. Kościuszki; w 4 osi brama i sień przelotowa; w 2 osi wsch. parteru – szeroka arkada z witryną okienną mieszczącą również otwór drzwiowy. Dodatkowe otwory wejściowe w elewacji pd., od strony wewnętrznego dziedzińca. Wnętrza w I kondygnacji – funkcje użytkowe, sklep, biuro; od II do IV kondygnacji, w pn.-zach. części traktu pd. wewnętrzny korytarz rozwiązany na rzucie zbliżonym do odwróconej litery L; w korytarzu rozwiązane sanitariaty.

Oficyna: główne wejście do budynku w 4 i 5 osi; w 4 osi – do sieni i klatki schodowej, w 5 osi do użytkowego parteru. W 1 osi szeroki otwór bramy przejazdowej. Dodatkowe wejścia w elewacji pd. Parter części północnej – użytkowy; powyżej kondygnacje mieszkalne. Pomieszczenia w układzie amfiladowym.

Ściany sieni rozczłonkowane pilastrami z bogatą dekoracją sztukatorską. W poszczególnych pomieszczeniach zachowane dekoracje stropów. W korytarzach zachowane ceramiczne kominki.

**Instalacje**

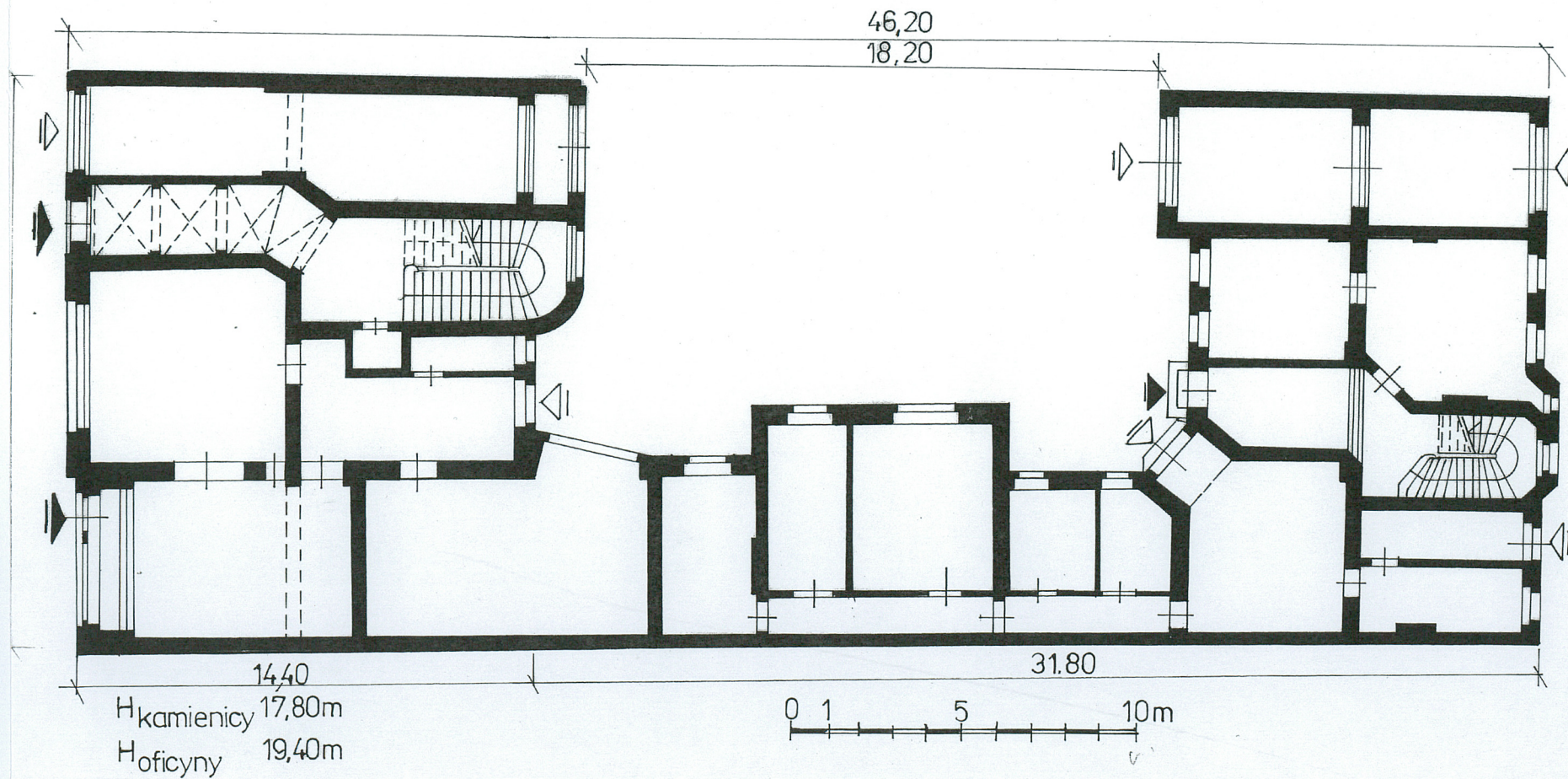
Elektryczna, wod.-kan., telefoniczna.

**Spis ilustracji**

1. Elewacja frontowa (pn.) kamienicy nr 49, (fotografia z lat 90. XX w).
2. Elewacja frontowa kamienicy nr 49 – II-IV kondygnacja.

3. Wykusze okienne w elewacji frontowej kamienicy nr 49.
4. Elewacje podwórzowe (pd. i wsch.) kamienicy nr 49.
5. Ryzalit z wykuszem balkonowym w elewacji pd. kamienicy nr 49.
6. Fragment stolarki drzwi wejściowych kamienicy nr 49.
7. Fragment stolarki drzwi wejściowych kamienicy nr 49.
8. Sień przechodnia kamienicy nr 49 – trakt pd.
9. Sień przechodnia kamienicy nr 49 – trakt pn.
10. Sień przechodnia kamienicy nr 49 – sklepienie traktu przedniego.
11. Balustrada schodów klatki schodowej w tylnym trakcie kamienicy nr 49.
12. Słupki balustrady klatki schodowej kamienicy nr 49.
13. Klatka schodowa kamienicy nr 49 – dekoracyjne podbicie biegów schodów.
14. Klatka schodowa kamienicy nr 49 – bieg schodów z podestem ostatniej kondygnacji.
15. Metalowe drzwi do windy kamienicy nr 49.
16. Secesyjne drzwi z klatki do korytarza kamienicy nr 49.
17. Kominek na korytarzu III kondygnacji kamienicy nr 49.
18. Drzwi do mieszkania z korytarza I kondygnacji kamienicy nr 49.
19. Stiukowe dekoracje sufitów w mieszkaniach kamienicy nr 49.
20. Stiukowe dekoracje sufitów w mieszkaniach kamienicy nr 49.
21. Secesyjne kafle w toalecie na III kondygnacji kamienicy nr 49.
22. Oficyna nr 49a – widok od podwórza.
23. Elewacja północna oficyn nr 49a i nr 51a.
24. Elewacja południowa (tylna) oficyn nr 49a i nr 51a.
25. Otwór wejściowy oficyny nr 49a.
26. Sień z klatką schodową w oficynie nr 49a.
27. Klatka schodowa oficyny nr 49a.
28. Secesyjne drzwi z klatki do korytarza oficyny nr 49a.
29. Sklepienie krzyżowe w mieszkaniu na I kondygnacji oficyny nr 49a.
30. Stiukowe dekoracje sufitów, oficyny nr 49a.
31. Stiukowe dekoracje sufitów, oficyny nr 49a.
32. Stiukowe dekoracje sufitów, oficyny nr 49a.
33. Stiukowe dekoracje sufitów, oficyny nr 49a.
34. Piec kaflowy w mieszkaniu III kondygnacji oficyny nr 49a.
35. Piec kaflowy w mieszkaniu III kondygnacji oficyny nr 49a.







1. Miejscowość, gmina, powiat, województwo

W R O C Ł A W

woj. dolnośląskie

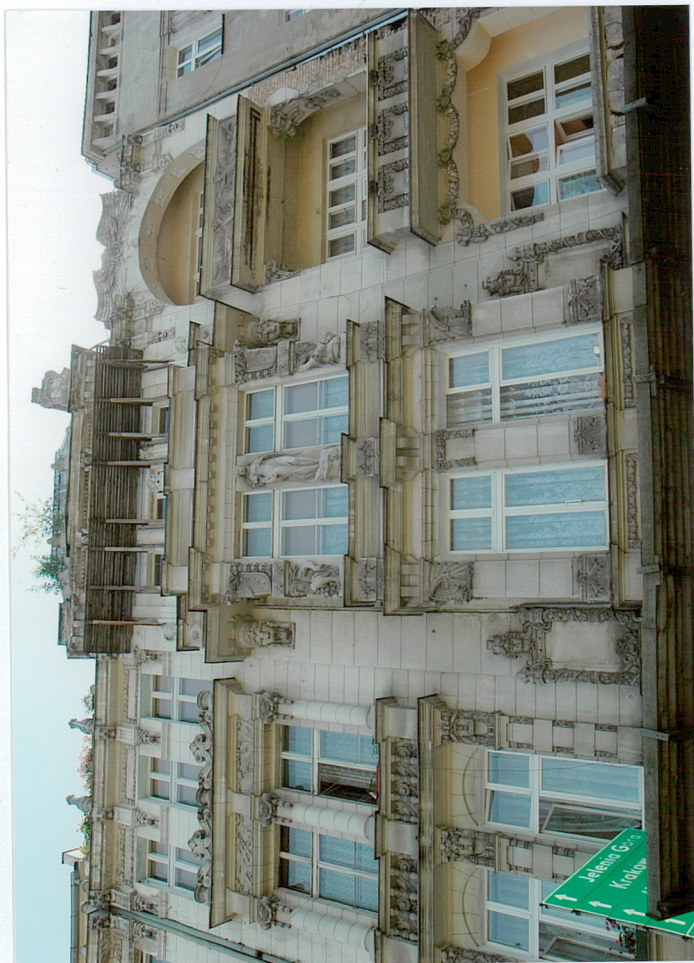
gm. Wrocław

2. Obiekt (nazwa jak w karcie)

KAMIENICA Z OFICYNĄ  
ul. Tadeusza Kościuszki 49-49a

3. Zawartość wkładki (nazwa obiektu lub materiału uzupełniającego)

Dokumentacja fotograficzna



2.



3.



4.





5.



6.



7.



8.



1. Miejscowość, gmina, powiat, województwo

W R O C Ł A W

woj. dolnośląskie

gm. Wrocław

2. Obiekt (nazwa jak w karcie)

KAMIENICA Z OFICYNĄ  
ul. Tadeusza Kościuszki 49-49a

3. Zawartość wkładki (nazwa obiektu lub materiału uzupełniającego)

Dokumentacja fotograficzna



9,



10,



11,





14.



12.



15.



13.



1. Miejscowość, gmina, powiat, województwo

W R O C Ł A W

woj. dolnośląskie

gm. Wrocław

2. Obiekt (nazwa jak w karcie)

KAMIENICA Z OFICYNĄ

ul. Tadeusza Kościuszki 49-49a

3. Zawartość wkładki (nazwa obiektu lub materiału uzupełniającego)

Dokumentacja fotograficzna



16.



17.



18.





19.



20.



21.



22.



1. Miejscowość, gmina, powiat, województwo

W R O C Ł A W

woj. dolnośląskie

gm. Wrocław

2. Obiekt (nazwa jak w karcie)

KAMIENICA Z OFICYNĄ  
ul. Tadeusza Kościuszki 49-49a

3. Zawartość wkładki (nazwa obiektu lub materiału uzupełniającego)

Dokumentacja fotograficzna



23.

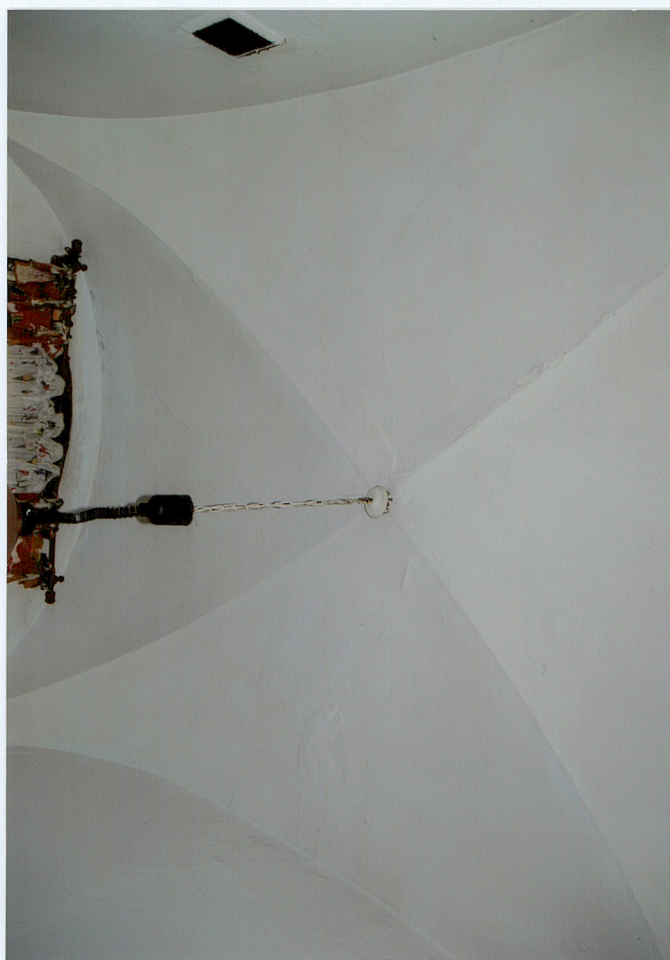


24.



25.







1. Miejscowość, gmina, powiat, województwo

W R O C Ł A W

woj. dolnośląskie

gm. Wrocław

2. Obiekt (nazwa jak w karcie)

KAMIENICA Z OFICYNĄ

ul. Tadeusza Kościuszki 49-49a

3. Zawartość wkładki (nazwa obiektu lub materiału uzupełniającego)

Dokumentacja fotograficzna



30,



31,



32,







3. Zawartość wkładki (nazwa obiektu lub materiału uzupełniającego)
--

### Plan orientacyjny

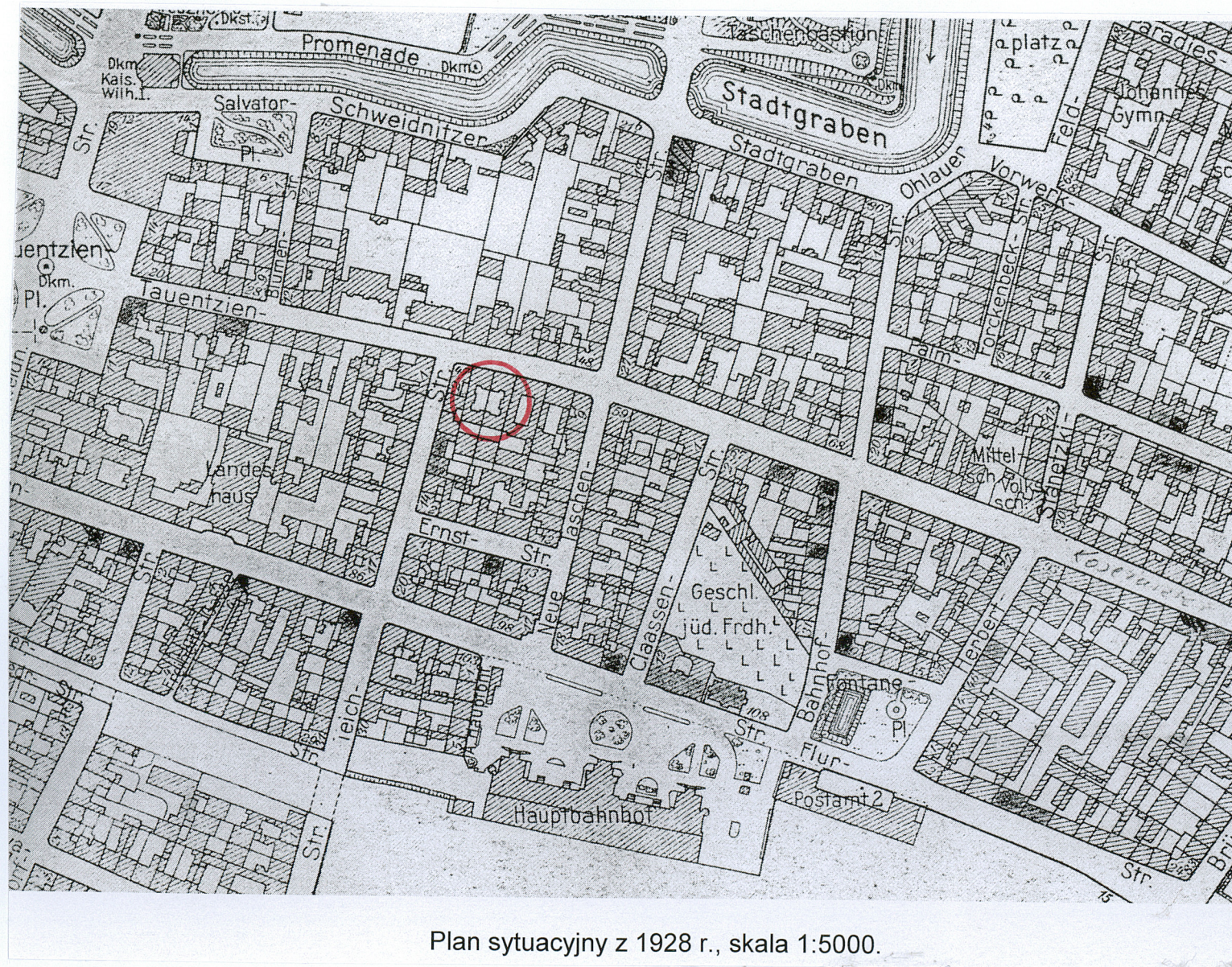
archiwalia

ul. Tadeusza Kościuszki 49-49a



Plan orientacyjny, skala 1:10 000.





Plan sytuacyjny z 1928 r., skala 1:5000.



1. Miejscowość, gmina, powiat, województwo

W R O C Ł A W

woj. dolnośląskie

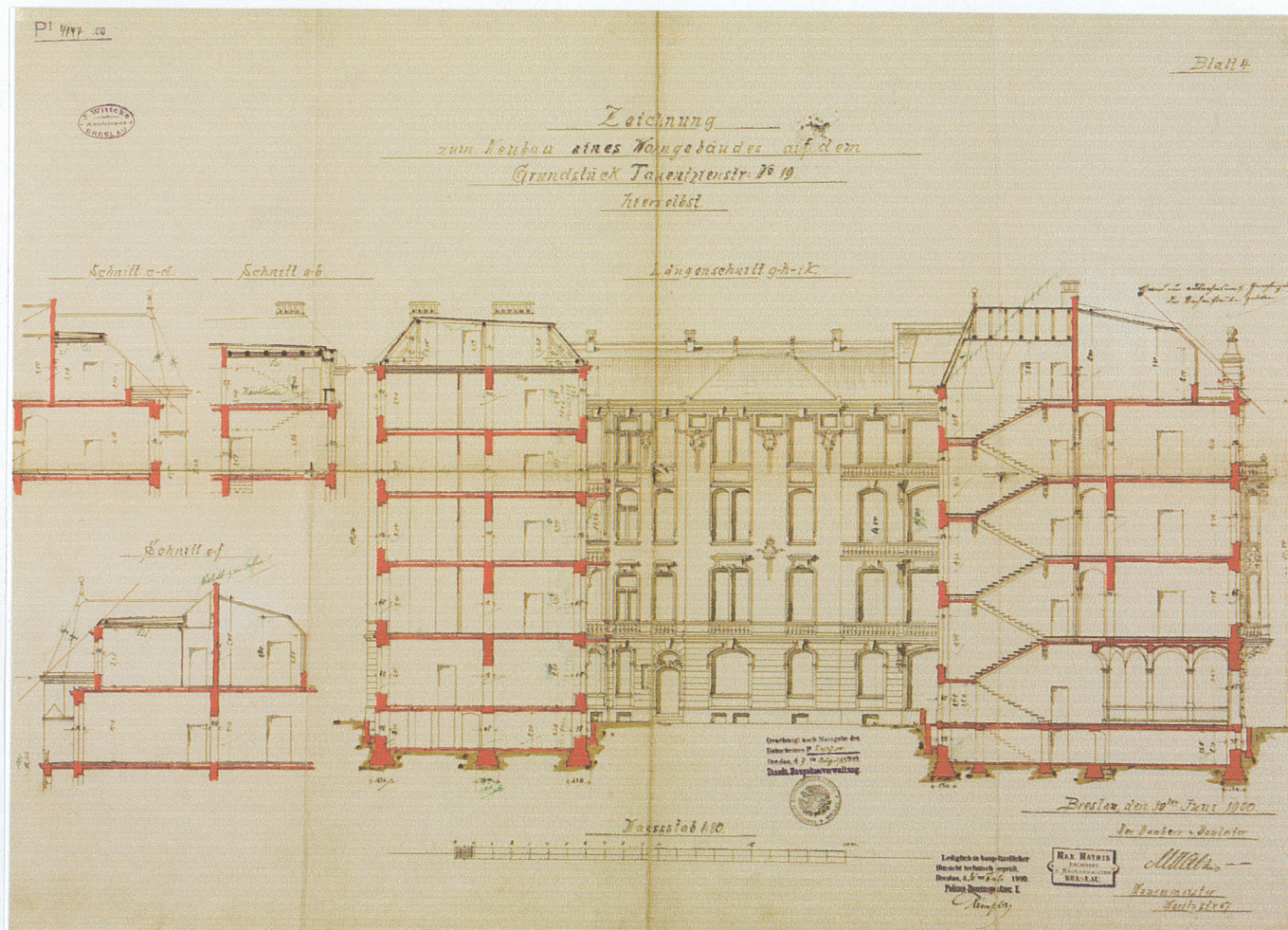
gm. Wrocław

2. Obiekt (nazwa jak w karcie)

KAMIENICA Z OFICYNĄ  
ul. Tadeusza Kościuszki 49-49a

3. Zawartość wkładki (nazwa obiektu lub materiału uzupełniającego)

archiwalia

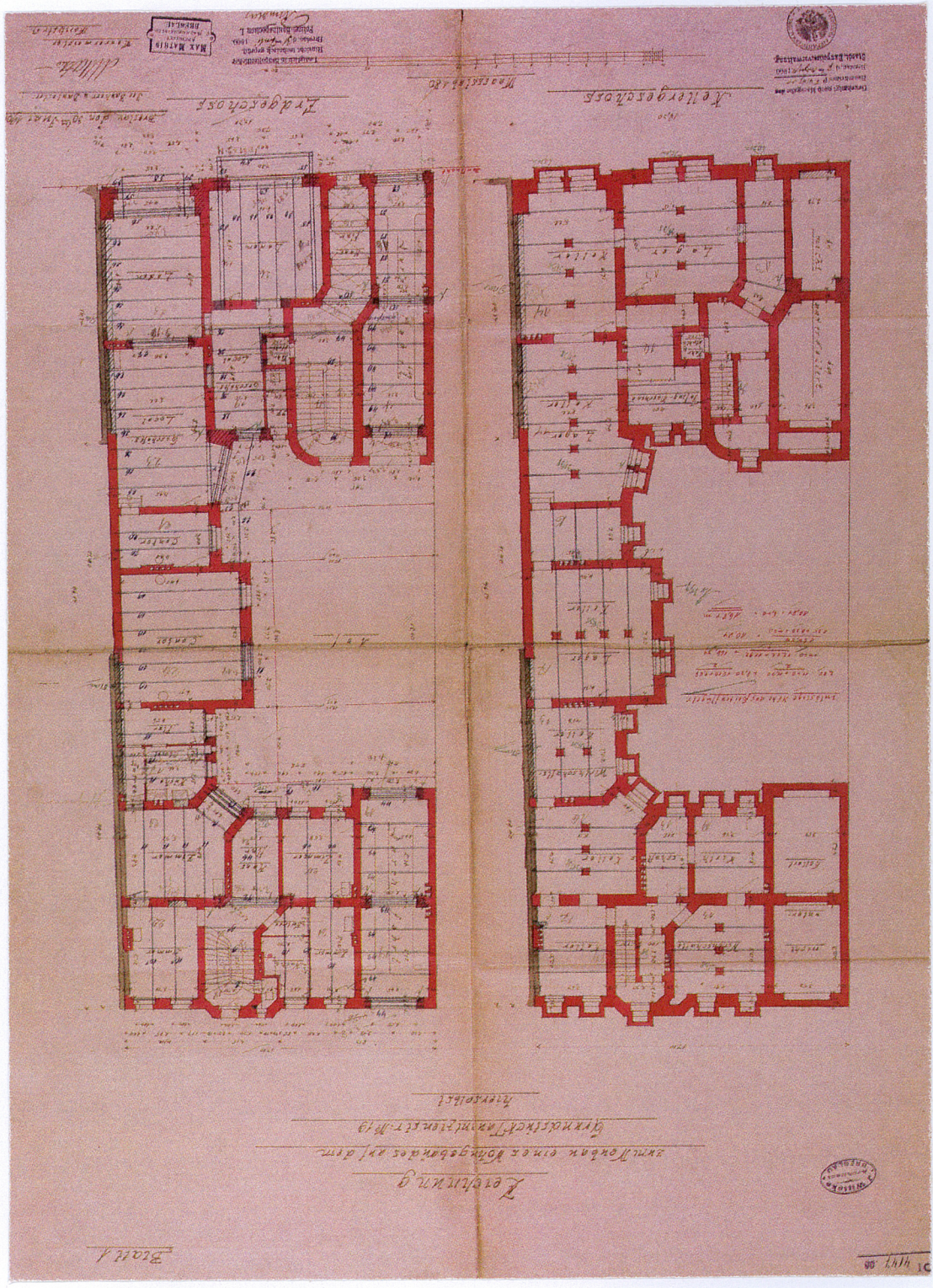


I.

Archiwalia

- I. Przekrój z 1900 r.,  
Archiwum Budowlane miasta Wrocławia, teczka 4444.
- II. Rzut piwnic i parteru, z 1900 r., (j.w.)
- III. Rzut III-IV kondygnacji, z 1900 r., (j.w.)
- IV. Rzut kondygnacji dachu, z 1900 r., (j.w.)







1. Miejscowość, gmina, powiat, województwo

W R O C Ł A W

woj. dolnośląskie

gm. Wrocław

2. Obiekt (nazwa jak w karcie)

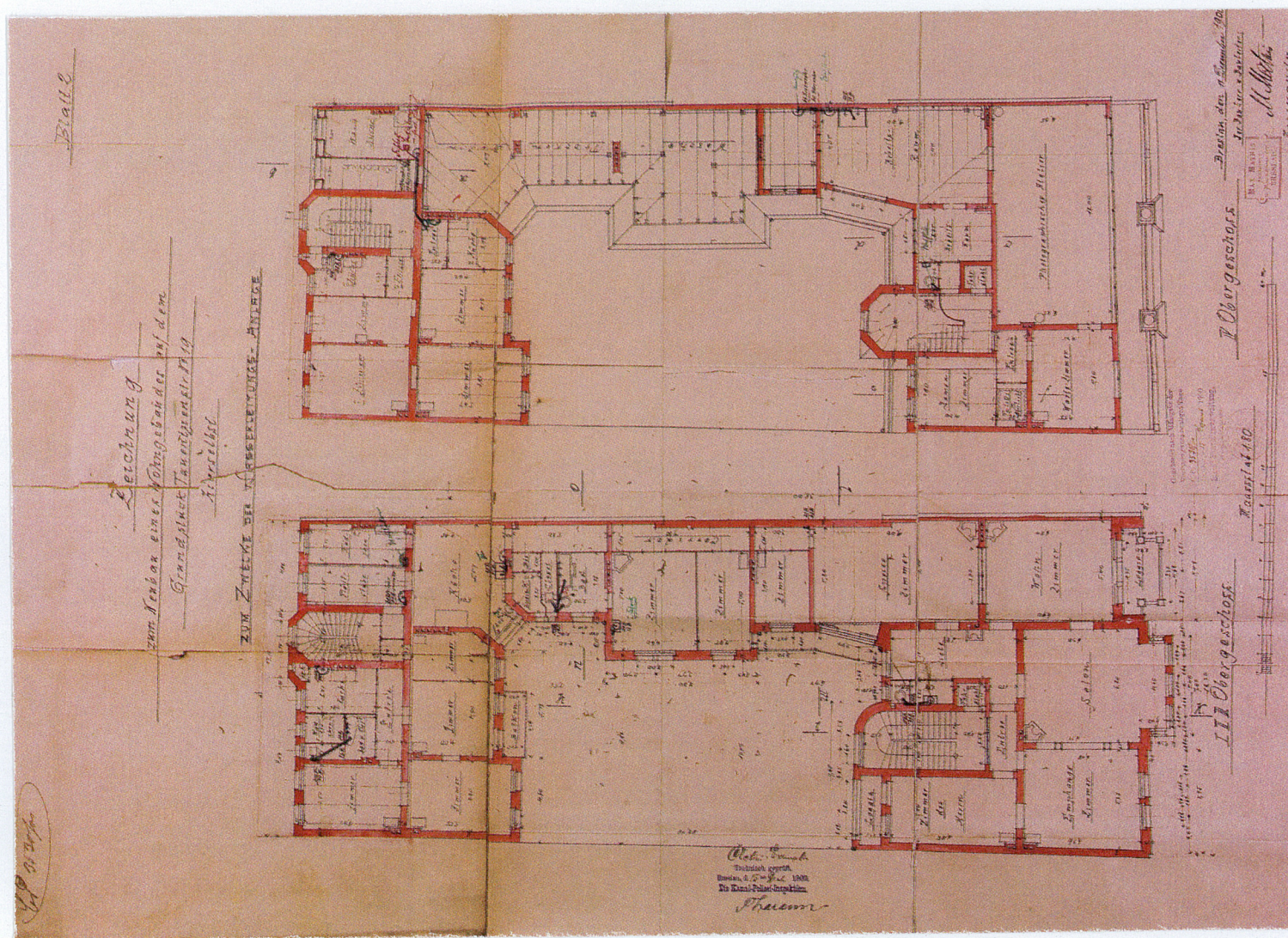
KAMIENICA Z OFICYNĄ

ul. Tadeusza Kościuszki 49-49a

3. Zawartość wkładki (nazwa obiektu lub materiału uzupełniającego)

archiwalia

plan sytuacyjny



III.



