

D.1025

OŚRODEK DOKUMENTACJI
ZABYTEKÓW W WARSZAWIE
KARTA EWIDENCYJNA ZABYTEKÓW
ARCHITEKTURY I BUDOWNICTWA

A B C D E F G H I J K L Ł M N O P R S T U V W X Y Z

Nr *M186*
DOLNOŚLASKIE

1. Obiekt

HOTEL "SAVOY"

2. Czas powstania

1911 r.

3. Miejscowość

WROCLAW

11. Zdjęcia, rzut, przekrój, sytuacja, orientacja



2.



4. Adres pl. Kosciuszki 19

Wrocław

nr ~~hipotek~~ dz. geod. 14

ob. St. Miasto ar. mapy 35

5. Przynależność administracyjna

województwo wrocławskie

gmina dzielnica St. Miasto

6. Poprzednie nazwy miejscowości

Wratisławia, Wratislao

Wraczelew i inne, naj-

częściej Wratislavia, Breslau

7. Przynależność administracyjna

przed 1 VI 1975

województwo miasto woj.

Wrocław

powiat

8. Właściciel i jego adres

Komenda Wojewódzka Policji

ul. Muzelna 2/4

Wrocław

9. Użytkownik i jego adres

Komenda Wojewódzka Policji

ul. Muzealna 2/4

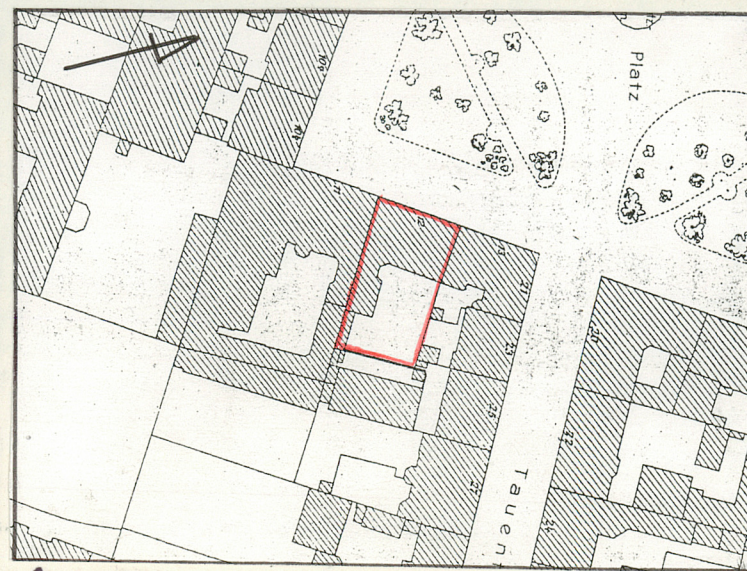
Wrocław

10. Rejestr zabytków

Nr 476/wm

data 30 III 1992

A/2283/476/mu.



Sytuacja: Budynek zlokalizowany jest przy placu o niemal kwadratowych proporcjach, w zwartej zabudowie obrzeżnej placu. Główne wejście do budynku jest usytuowane od strony placu Kosciuszki. Ulice odchodzące od placu wychodzą ze środka jego pierzei. Hotel "Savoy" usytuowany jest przy pierzei wschodniej. Od pierzei południowej oddziela go tylko jedna działka budowlana. Natomiast budynek sąsiadujący po drugiej stronie jest budynkiem narożnym. Plac położony jest w odległości około 1 kilometra na południe od rynku. Na osi północ-południe przecina go główna ulica handlowa miasta.

Konstrukcja: Budynek ten posiada konstrukcję mieszaną, żelbetowo-murową. Okna posiadają opaski tynkowe. Parapety okienne oraz dach kryte są blachą ocynkowaną. Stropy budynku wykonane zostały jako ogniotrwałe. Posadzki ułożone zostały w czasie remontu z końca lat 70-tych. Zastosowano tu płytki kamienne i lastrikowe. W części tanecznej sali restauracyjnej oraz w pokojach zastosowano parkiet. Schody o konstrukcji żelbetowej, stopnie kryte płytkami lastrиковymi. Balustrada żeliwna, na niej drewniana, profilowana poręcz. Otwory drzwiowe i okienne w elewacji głównej w przyziemiu posiadają nową stolarkę metalową (typu ramiaki). Drzwi wejściowe aluminiowe, za nimi podobny aluminiowy wiatrołap. W wyższych kondygnacjach elewacji głównej i od podwórza w oknach i portefenetrach zachowana oryginalna stolarka drewniana. W V kondygnacji otwory okienne powiększone w czasie powojennego remontu.

Rzut: Budynek usytuowany jest na działce budowlanej o kształcie wydłużonego prostokąta. Rzut budynku kształtem zbliżony jest do odwróconej litery L. Rzut budynku jest od podwórza nieco nieregularny. Wydatny występ kryje część sali restauracyjnej. Inne, nieregularnie ułożone przybudówki to pomieszczenia o przeznaczeniu gospodarczym. W przyziemiu na rzut budynku składa się wydłużone pomieszczenie sali restauracyjnej, od strony zachodniej podpartej na trzech filarach. Od strony podwórza sala zamknięta jest pięciokątnie. Posadzka sali została w czasie remontu podniesiona o wysokość prowadzących do niej schodów. Część rzutu przyziemia mieszcząca hall hotelowy, klatkę schodową oraz zaplecze sali restauracyjnej - prostokątna w kształcie, przy czym część mieszcząca klatkę schodową nieco krótsza. Ta część przyziemia została w latach 70-tych przebudowana, a układ pomieszczeń gruntownie zmieniony. Pomiedzy parterem a I pietrem wybudowano kosztem silnego obniżenia stropu hallu półpiętro mieszczące pomieszczenia gospodarcze. Rzut I pietra zbliżony jest kształtem do prostokąta, o układzie wnętrza nieregularnym, korytarzowym, dwustronnym. Komunikację pomiędzy kondygnacjami zapewniają schody trzybiegowe francuskie, o podbiegu środkowym.

Hotel "Savoy" został zbudowany na Tauentzienplatz 12 w miejscu, na którym wcześniej wznosił się budynek 4-kondygnacyjny, 7-osioowy, o formach neorenesansowych. Była to przypuszczalnie kamienica mieszkalna. W roku 1857 właścicielem posesji był Heymann, w 1880 - Wilchs. W roku 1911 posiadaczem działki jest Gustav Fischer. Właściciel firmy Savoy-Hotel Grosshandlung für Weinen, Spirituosen, Zigeren und Zigaretten. Był on również posiadaczem działki na pl. Tauentzien 13. Z budynkiem stojącym na tej parceli Hotel Savoy pierwotnie był skomunikowany. W roku 1914 Fischer składa do zatwierdzenia przez Policję Budowlaną projekt Hotelu Savoy (st. franc. Savoy-Sabaudia). Autorem projektu jest architekt Conrad Helbig (autor siedziby Towarzystwa Wioślarskiego Na Grobli, Willi Koch oraz kamienicy przy Kaiser Wilhelm Str. 154 ob. Powstańców 51.). Głównym inżynierem budowy był Carl Brandt, poza Wrocławiem działający także w Düsseldorfie i Bremie. Wykonawcami żelbetowej konstrukcji budynku była firma Beton u. Eisenbetonbau Pfeffer Pringsheim & Co. Breslau. W 1923 r.

14. Kubatura 12056,25 m ³	15. Powierzchnia użytkowa 2704,62 m ²	16. Przeznaczenie pierwotne hotel	17. Użytkowanie obecne hotel
18. Prace budowlane i konserwatorskie, ich przebieg i dokumentacja Przebudowano gruntownie zaplecze hotelowe znajdujące się w przyziemiu. Zmieniono całkowicie układ pomieszczeń parteru (poza salą restauracyjną). Po między parter a I piętro wprowadzono mezzanino powodując znaczne obniżenie stropu hallu. W miejscu gdzie sufit zachował swą pierwotną wysokość obniżono go za pomocą podwieszonych metalowych paneli. Zlikwidowano oryginalny szyb windy wraz z windą, znajdujący się w duszy klatki schodowej i przeniesiono go na koniec korytarza. Zlikwidowano świetlik umieszczony ponad hallem doświetlający korytarze. Zlikwidowano stolarkę drzwiową zastępując ją nową, typową, stosowaną w budownictwie wielkopłytowym. W przyziemiu, w oknach witrynowych i wejściu zastosowano stolarkę metalową. Podniesiono posadzkę sali restauracyjnej w celu powiększenia kubatury piwnic. Wykonawcą powyższych prac była Brygada Remontowo-Budowlana Komendy Wojewódzkiej Milicji Obywatelskiej we Wrocławiu. Remont rozpoczęto w 1977 roku. Dokumentacja: Projekt techniczny - architektura Miejskiego Biura Projektów we Wrocławiu z dn. 20.12.1976r. przechowywany w: Gospodarstwie Pomocniczym KWP ul. Krupnicza 15, KWP ul. Muzealna 2/4, MKZ ul. Sukiennice 9 we Wrocławiu.		19. Stan zachowania (fundamenty, ściany zewnętrzne, ściany wewnętrzne, sklepienia, stropy, konstrukcje dachowe, pokrycie dachu, wyposażenie i instalacje) Fundamenty, stropy, konstrukcje dachowe oraz instalacje zachowane w stanie zadowalającym. Ściany zewnętrzne - łuszcząca się farba. Ściany wewnętrzne - układ pierwotny zmieniony. Pokrycie dachowe, rynny oraz rury spustowe pokryte blachą ocynkowaną, niedostatecznie chroniącą przed korozją. Wyposażenie: zniszczona oryginalna stolarka, łuszcząca się na niej farba olejna powoduje niszczenie drewna. W przyziemiu stolarka nieodpowiednia - metalowa.	
		20. Najpilniejsze postulaty konserwatorskie Przebudowa hallu - likwidacja licznych pomieszczeń gospodarczych, mezzanina oraz podwieszonych paneli metalowych. Odtworzenie pierwotnego szybu windy w duszy klatki schodowej. Zamiana typowej stolarki drzwiowej na nową, wzorowaną na zachowanych portefenetrach. Odtworzenie świetlika nad hallem. Przemalowanie elewacji frontowej i elewacji od podwórza. Pokrycie dachu oraz wykonanie rynien i rur spustowych z blachy miedzianej. Likwidacja nad przyziemiem	

21. Akta archiwalne (rodzaj akt, numer i miejsce przechowywania)

Kolejne plany budynków i kolejne plany elewacji
P.2572.11: P.1394.11; P.1620.11; P.1100.23,
BLATT 114, poszyt Tauentzienplatz 12,13
Miejskie Archiwum Budowlane pl. Solny, Wrocław

22. Biblioteka

Kurt Langer "Breslauer Neubauten, Conrad Helbig"
w: "Deutsche Bauhütte", 17.1913, s. 354,356.
(pozycja niedostępna we Wrocławiu)

23. Źródła ikonograficzne i fotografia (rodzaj, miejsce przechowywania, sygnatury)

Projekt elewacji głównej Miejskie Archiwum
Budowlane we Wrocławiu, sygn. P,2572.11.

24. Uwagi różne

25. Opracował

tekst Agnieszka Drobna, grudzień 1995 r.

imię, nazwisko, data, podpis

plany, rysunki Agnieszka Drobna, grudzień 1995 r.

imię, nazwisko, data, podpis

zdjęcia fotogr. Agnieszka Drobna, grudzień 1995 r.

imię, nazwisko, data, podpis

miejsce przechowywania negatywów

KARTA PO WYPEŁNIENIU PODLEGA OCHRONIE NA PODSTAWIE PRZEPISÓW PRAWA AUTORSKIEGO

26. Adnotacje o inspekcjach, informacje o zmianach (daty, imiona i nazwiska wypełniających)

27. Załączniki 5

1. Miejscowość	2. Obiekt (nazwa jak w karcie)	3. Zawartość wkładki (nazwa obiektu lub materiału uzupełniającego)
W R O C Ł A W	Hotel Savoy	c.d. materiału opisowego

c.d. pkt 12: dokonano niewielkich zmian w przyziemiu elewacji frontowej. Do pewnej wysokości zamurowano od dołu dekoracyjną balustradą wydające otwory okienne parteru. Autorem tej zmiany był architekt Max Strasburg. Budynek przetrwał II wojnę światową. Na planie tej części Wrocławia, datowanym na 23 IV 1950 r. budynek hotelu Savoy widnieje jako jedyny ocalały w tej pierzei pl. Kościuszki, otoczony dookoła gruzami. W dniu 12 I 1951 r. decyzją Prezydium Miejskiej Rady Narodowej nr 22785 obiekt ten został przekazany w użytkowanie Wojewódzkiemu Urzędowi Bezpieczeństwa Publicznego. Dnia 12 I 1971 r. nieruchomość przekazana została w użytkowanie Komendzie Wojewódzkiej Milicji Obywatelskiej we Wrocławiu. Obecnie budynkiem jako własnością Skarbu Państwa włada Komenda Wojewódzka Policji we Wrocławiu. Pod koniec lat 70-tych obiekt przeszedł gruntowny remont. Architektura hotelu Savoy prezentuje po części przetworzone formy baroku, a po części formy postsecesyjne.

c.d. pkt 13: wym znacznie krótszym od dwóch pozostałych. Wszystkie wyższe kondygnacje w przybliżeniu powtarzają układ rzutu I piętra.

Bryła: Hotel Savoy to budynek 5-kondygnacyjny, podpiwniczony, z poddaszem. Pomiędzy przyziemem a I piętrem wbudowano mezzanino. Budynek ma formę prostopadłościanu nakrytego dachem dwuspadowym ściętym. Na wysokości V kondygnacji w połaciach dachowych od strony placu znajdują się trzy facjaty: jedna duża ulokowana pośrodku i dwie mniejsze po bokach. Od strony podwórza w połaci dachowej ulokowano 5 lukarn: 3 na połaci dachowej przypadającej ponad salę restauracyjną i 2 nad częścią budynku licem cofniętą, mieszczącą klatkę schodową. Na dachu tej części sali restauracyjnej, która znacznie wychodzi poza obrys rzutu I piętra znajduje się taras otoczony dekoracyjną balustradą.

Elewacje: Elewacja zachodnia, frontowa: Jest to elewacja 5-kondygnacyjna, 8-osiova. Pomiędzy kondygnacjami I a II przebiega gzyms kordonowy. Natomiast ponad kondygnacją IV biegnie gzyms wieńczący. V kondygnacja to trzy facjaty o zróżnicowanej wielkości (duża pośrodku, 2 mniejsze po bokach). W przyziemiu znajdują się 3 duże okna witrynowe, zamknięte od góry łukami eliptycznymi oraz wejście umieszczone na III i IV osi budynku, również od góry zamknięte łukiem eliptycznym. W przyziemiu oś symetrii budynku, przebiegająca pomiędzy IV a V osią została nieznacznie przesunięta w stronę wejścia. Witryny oraz drzwi zostały poroździelane 5 masywnymi półkolumnami o trzonach kanelurowanych płaskimi listewkami. Półkolumny poz-

Wkładkę założył: AGNIESZKA DROBNA GRUDZIEŃ 1995 R.
Imię, nazwisko, data

Miejsce przechowywania negatywów:

bawione są bazy i głowic. Pokolumny dźwigają masywny, gładki architrav, maskujący płytkie balkony. Kondygnacje II, III i IV poroździelane zostały pilastrami w wielkim porządku. Pilastry wsparte są na prostych cokołach, zwieńczone jońskimi głowicami. Pomiedzy parami skrajnych osi płytkie lizeny. Na osiach I, II, VII i VIII rozstawione zostały porte-fenetry wychodzące na płytkie balkony z dekoracyjnymi balustradami. Osie III, IV, V i VI skomponowane zostały z par: porte-fenetre i okno (przy czym porte-fenetry są na zewnątrz od osi symetrii), ujęte we wspólne płytkie balkony. Okna i porte-fenetry tych kondygnacji są skrzynkowe, dwudzielne, bez podziału nad ślęmieniem. W V kondygnacji, w środkowej facjacie 3 pary okien. Nad nimi niewielkie, eliptyczne okienko. Facjata zamknięta od góry szczytem o fantazyjnym wykroju, przechodzącym po bokach w uproszczone spływy wolutowe. Po bokach 2 niewielkie facjaty zwieńczone od góry tympanonem zamkniętym łukiem odcinkowym. Ponad nimi wychodzące z poddasza 4 lukarny. Elewacja wschodnia wychodząca na podwórze 5-kondygnacyjowa, 6-osiowa. Wsunęta część południowa budynku 3-osiowa: osie wyznaczają pary połączonych porte-fenetrow wychodzących na głębokie balkony. Osie rozdzięlane są lizenami. Część północna mieszcząca klatkę schodową 3-osiowa; skomponowana z okien wyznaczających jedną oś i z pojedynczych wąskich porte-fenetrow wyznaczających oś środkową (w najwyższej kondygnacji loggia) oraz okien typu weneckiego, doświetlających klatkę schodową, przesuniętych o pół kondygnacji. Wzdłuż gładkiej ściany utworzonej poprzez wysunięcie części południowej budynku biegnie długi balkon. W przyziemiu, poza lico elewacji wysunięta jest znacznie część budynku mieszcząca salę restauracyjną. Ma ona formę pawilonu, jednym bokiem przylegającego do budynku. Od strony podwórza przybudówka ma ścięte narożniki. Na ścianie wschodniej umieszczone są 3 okna podzielone ślęmieniem, zamknięte od góry łukiem pełnym. Ponad każdym oknem płyciny z bardzo spłaszczonym fryzem diamentowym. Okna rozdzięlane są lizenami. W ich górnej części w długich, wąskich płycinach umieszczono motywy dekoracyjne. Ponad oknami przebiega płaska listwa. Na ścianie północnej pawilonu w strefie górnej umieszczono na fryzie diamentowym dodatkowy powtarzający się element dekoracyjny w formie małego, stylizowanego kartusza. Pawilon wienczy obiegająca go dookoła barierka: murowane słupki o ściankach dekorowanych listewkami układającymi się w prostokąty, połączone metalowym ogrodzeniem. Elewacja południowa: to płaska nieekspozycyjna ściana.

Wnętrze: sala restauracyjna na rzucie znacznie wydłużonego prostokąta; od strony frontalnej podparta na 3 prostokątnych w przekroju filarach. Zachowane elementy wystroju to dekoracyjne lizeny i płyciny na ścianach, strop skomponowany z segmentów sklepienia zwierciadlanego, ujętych w wystające, profilowane obramienia. Od strony wschodniej, nad częścią sali przeznaczonej do tańca owalna sztukatorska dekoracja sufitu. Klatka schodowa: nie zmieniony bieg schodów, częściowo zachowana oryginalna barierka, na II piętrze dekoracyjny strop imitujący strop kasetonowy.

1. Miejscowość

W R O C Ł A W

2. Obiekt (nazwa jak w karcie)

HOTEL SAVOY

3. Zawartość wkładki (nazwa obiektu lub materiału uzupełniającego)

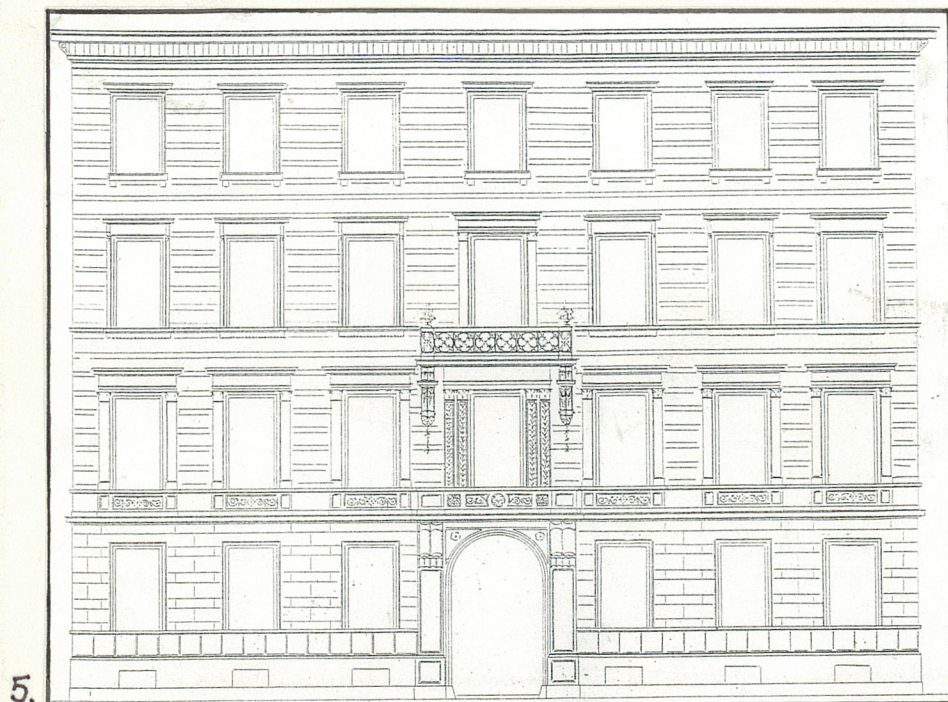
c.d. materiału opisowego i ilustracyjnego

c.d. pkt 13

Wyposażenie: zachowana prosta płycinowa stolarka większości okien i porte-fenetrów, marmurowa okładzina ścian w hallu i na klatce schodowej.

Instalacje: budynek posiada pełne wyposażenie instalacyjne.

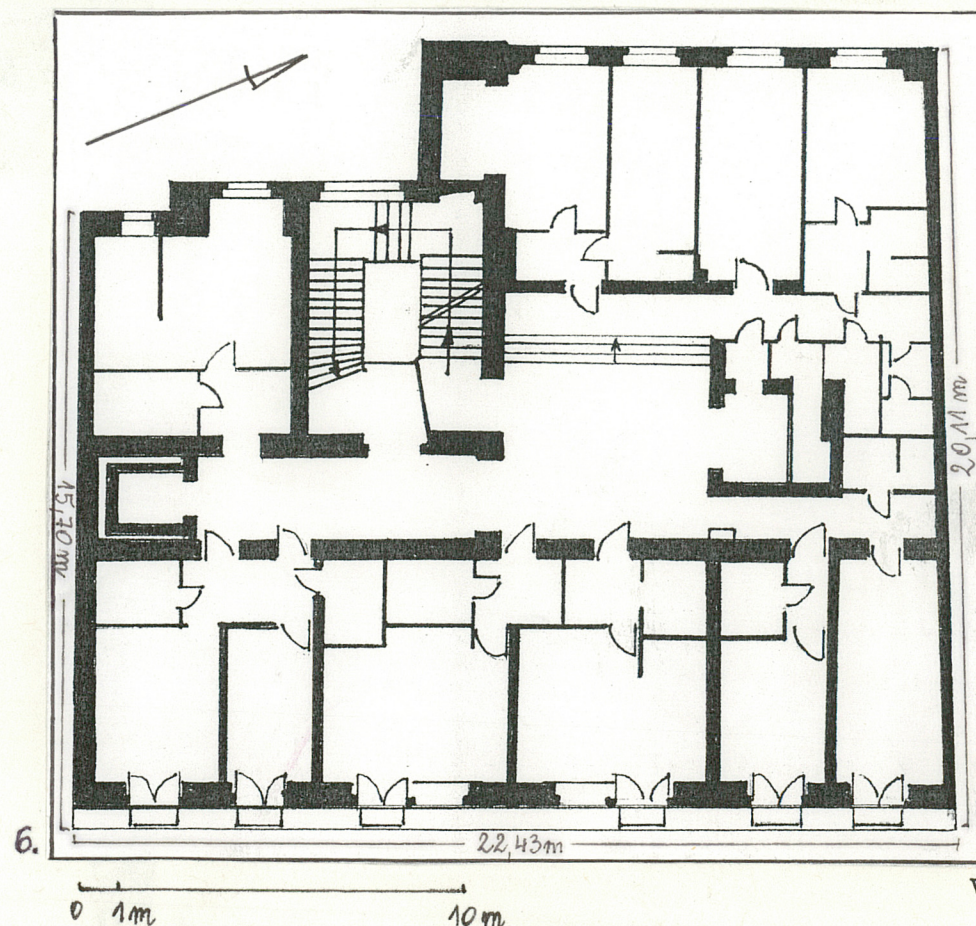
c.d. pkt 20: neonu i odtworzenie pierwotnego napisu na górnej środkowej facjacie w wersji oryginalnej. Wymiana stolarki w drzwiach i oknach przyziemia na odpowiednią, drenianą.



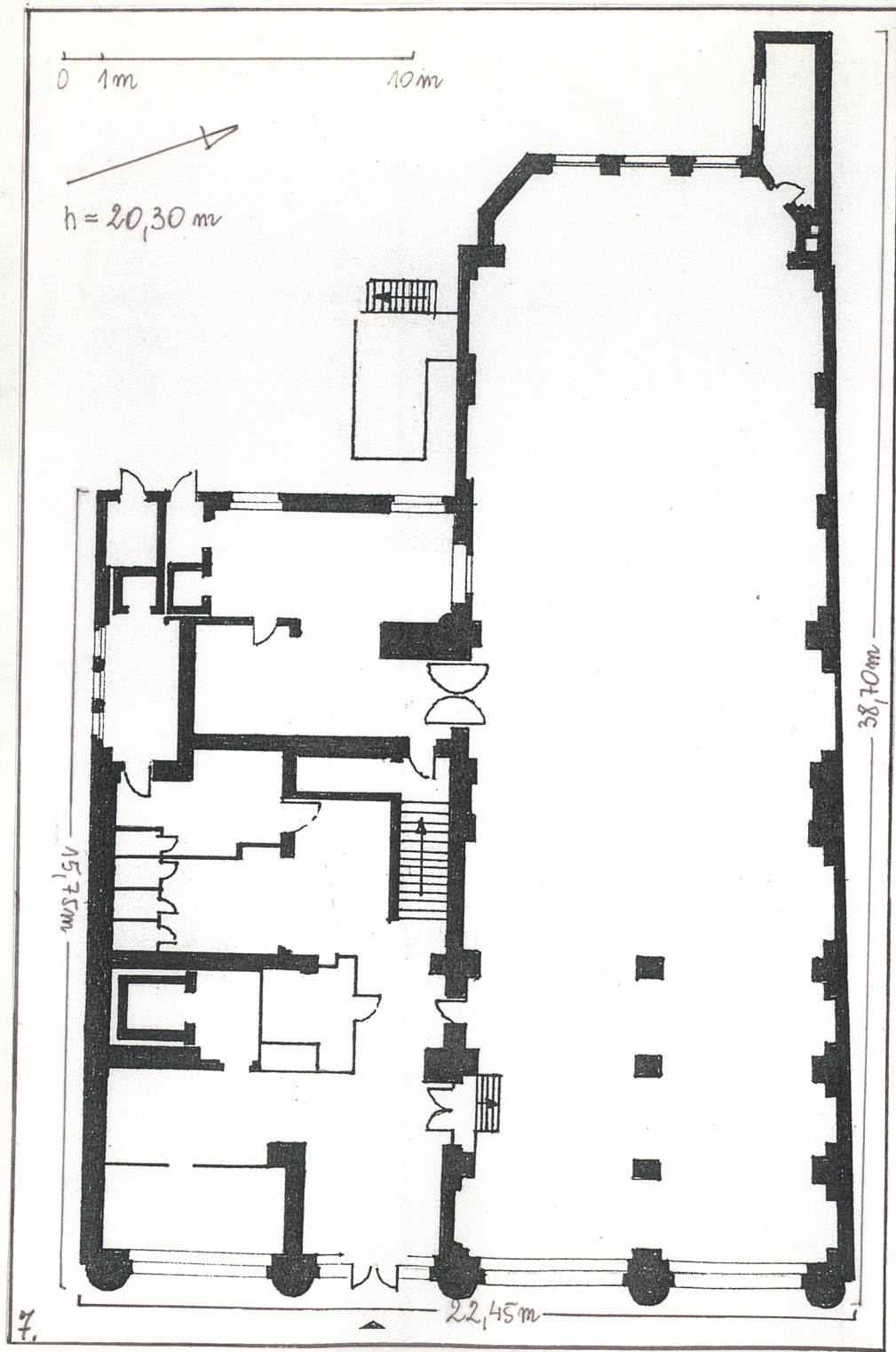
Wkładkę założył: AGNIESZKA DROBNA, GRUDZIEŃ 1995 R.
Imię, nazwisko, data

Miejsce przechowywania negatywów:

wzg. środa 51 589-91 - 5000 szt



Wzór ODZ 1978 r.



8.



9.



10.



1. Miejscowość

W R O C L A W

2. Obiekt (nazwa jak w karcie)

HOTEL SAVOY

3. Zawartość wkładki (nazwa obiektu lub materiału uzupełniającego)

c.d. materiału ilustracyjnego

11.



12.



13.



Wkładkę założył: AGNIESZKA DROBNA, GRUDZIEŃ 1995 R.
Imię, nazwisko, data

Miejsce przechowywania negatywów:

wzg ńroda śl 589-91' - 5000 szt

14.



15.



16.



17.



18.



1. Miejscowość	2. Obiekt (nazwa jak w karcie)	3. Zawartość wkładki (nazwa obiektu lub materiału uzupełniającego)
W R O C Ł A W	HOTEL SAVOY	C.D. MATERIAŁU ILUSTRACYJNEGO

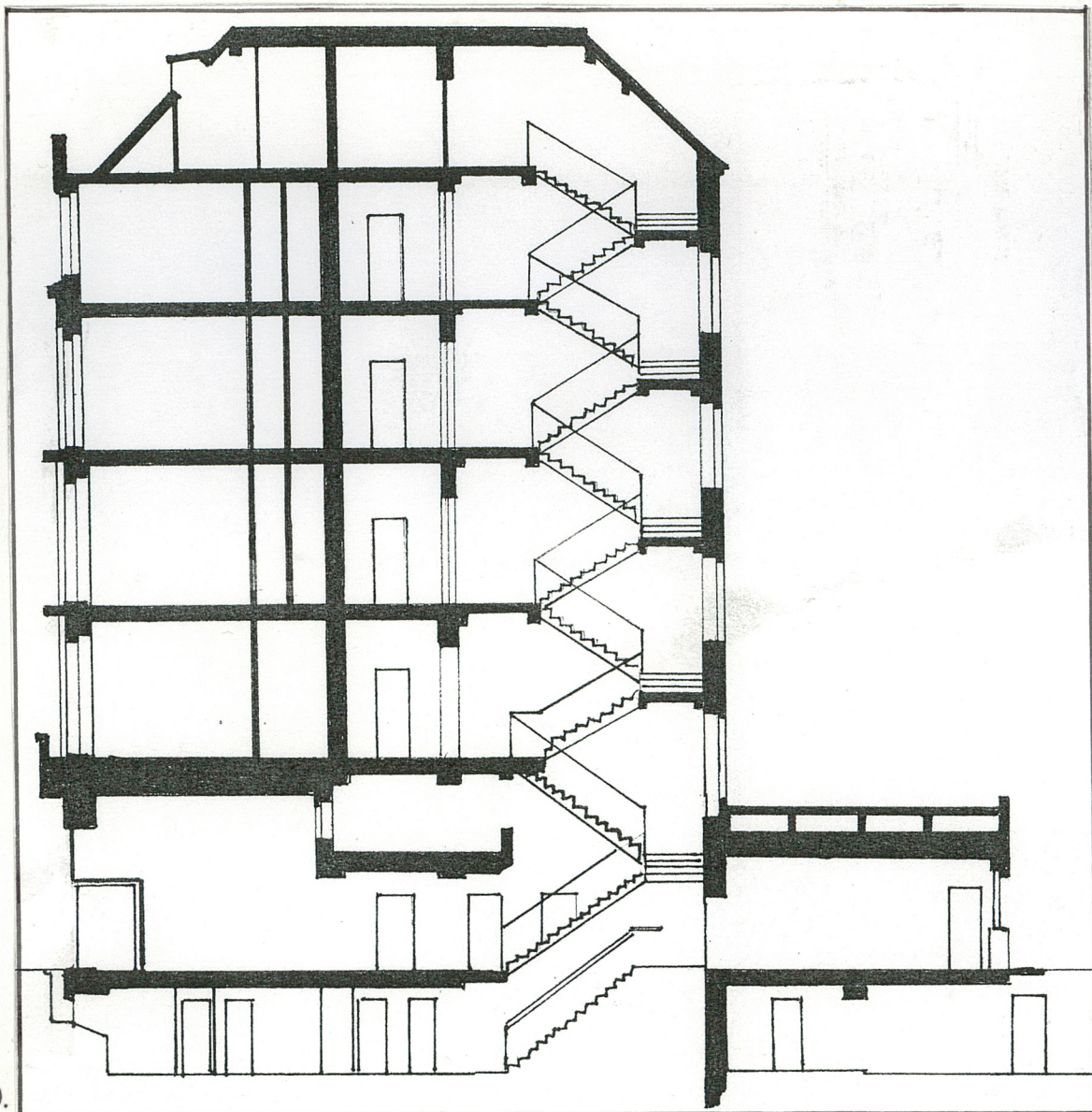


Wkładkę założył: AGNIESZKA DROBNA, GRUDZIEŃ 1995 R.
Imię, nazwisko, data

Miejsce przechowywania negatywów:

wzg ńroda śl 589-91 - 5000 szt

23.



24.



1. Miejscowość	2. Obiekt (nazwa jak w karcie)	3. Zawartość wkładki (nazwa obiektu lub materiału uzupełniającego)
W R O C Ł A W	HOTEL SAVOY	wykaz ilustracji

1. Elewacja frontowa, zachodnia; widok ogólny
2. Elewacja wschodnia; widok ogólny
3. Plan orientacyjny
4. Plan sytuacyjny
5. Rysunek elewacji poprzedniej kamienicy na Tauentzienpl. 12
6. Rzut I kondygnacji
7. Rzut parteru
8. Elewacja frontowa; facjaty oraz okna i porte-fenetry wyższych kondygnacji
9. Część południowa elewacji wschodniej
10. Część północna elewacji wschodniej
11. Elewacja wschodnia sali restauracyjnej
12. Ogrodzenie tarasu na dachu sali restauracyjnej
13. Dekoracja na ścianie północnej sali restauracyjnej
14. Okno na ścianie wschodniej sali restauracyjnej
15. Sala restauracyjna; widok ogólny na wewnątrz
16. Dekoracja stropu w sali restauracyjnej
17. Dekoracja stropu w sali restauracyjnej nad parkietem tanecznym
18. Sala restauracyjna; widok na część wschodnią
19. Klatka schodowa; widok na osi duszy
20. Bariierka schodów
21. Dekoracja stropu na klatce schodowej
22. Marmurowa wykładzina klatki schodowej i hallu
23. Przekrój poprzeczny na wysokości klatki schodowej
24. Stolarka porte-fenetru w pokoju hotelowym

Wkładkę założył: AGNIESZKA DROBNA, GRUDZIEŃ 1995R
Imię, nazwisko, data

Miejsce przechowywania negatywów:

wzg. środa \$1 589-91 - 5000 szt