

1. Obiekt

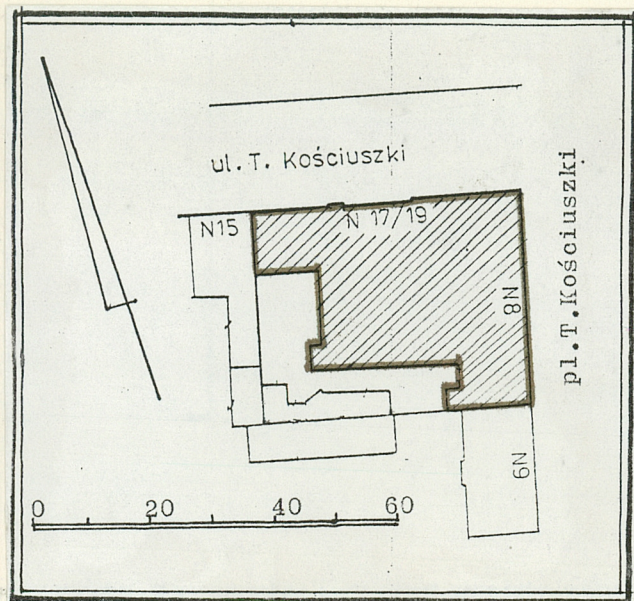
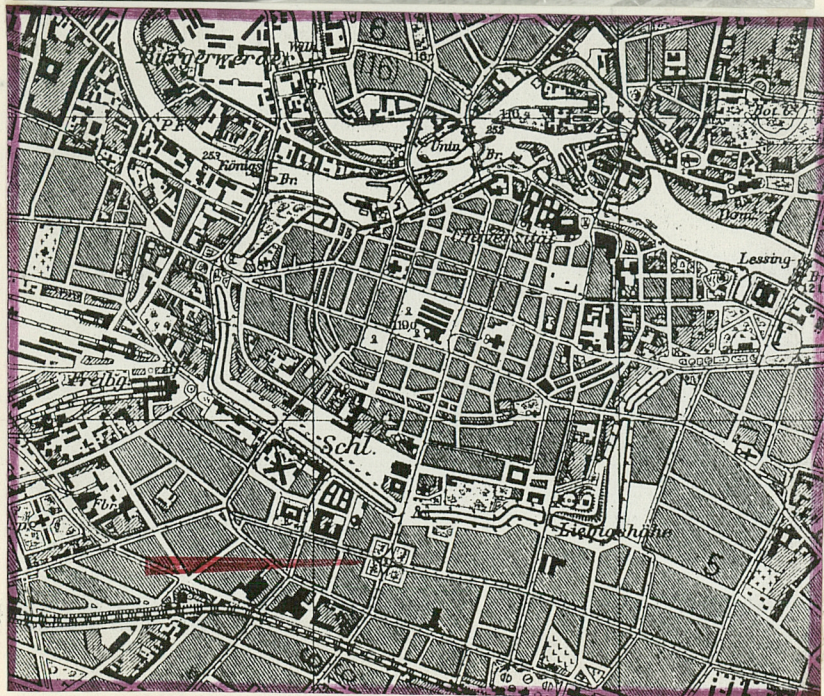
DREXDENSKI, ok.
BANK - WIELKOPOLSKI BANK KREDYTOWY

2. Czas powstania
1912-1913

3. Miejscowość

WROCLAW

11. Zdjęcia



4. Adres

pl. Kościuszki nr 7/8

nr hipoteczny

5. Przynależność administracyjna

województwo wrocławskie

gmina miasto Wrocław

6. Poprzednie nazwy miejscowości

Wortizława/bis, Thietmar/
Vrauzlav-1139, Wroclaw i in.
Prezzela-1287, potem Breslau
najczęściej Vratislava

7. Przynależność administracyjna
1 VI 1975

województwo wrocławskie

powiat miasto wojewódzkie

8. Właściciel i jego adres

Skarb Państwa reprezentowany
przez Wojewodę Wrocławskiego

9. Użytkownik i jego adres

Wlkp. Bank Kredytowy w Poznaniu
IV O we Wrocławiu, pl. Kościusz-
ki 7/8

10. Rejestr zabytków

Nr 466/Wm

data 3 I 1992

A/2482/466/Wm

12. Autorzy, historia obiektu, określenie stylu.

Bank Drezdeński, filia we Wrocławiu, wzniesiony w l. 1912-13 wg proj. architekta Schütte. Bezpośrednio pracami budowlanymi kierował architekt A. Pichler.

Prace konstrukcyjne wykonała firma Lolat Eisenbeton Breslau, Sp. Akc. S. Beer oraz Beton u. Eisenbeton Baugeschäftl. Zementwarenfabrik braci Hüber /konstrukcja schodów/ oraz Werkstatt für Eisenkonstruktion Bau u. Kunstschlosserei pod kierunkiem inż. C. Trippela /konstrukcja szklanego zadaszenia/.

Prace kamieniarskie wykonał M. Pelc, prace rzeźbiarskie L. Vordermayer.

W l. 1921-22, 1923, 1939 miały miejsce drobne przebudowy dot. gł. klatek schodowych.

Architektura banku reprezentuje nurt historyzujący, typowy dla architektury publicznej Wrocławia, łącząc elementy baroku i secesji przetworzone w duchu początków XX w.

*Detalo 1912-13, Ernst Schütte
wykonal. przebud. 1922-23, 1940-42
według projektu*

13. Opis (sytuacja, materiał i konstrukcja, rzut, bryła, elewacje, wnętrze, wy. oszalenie, instalacje)

Budynek zlokalizowany na obrzeżu Starego Miasta, na południe od Rynku, przy czworobocznym placu Kościuszki, założonym na osi ul. Swidnickiej, na przedpolu bramy miejskiej o tej samej nazwie. Usytuowany w zachodniej pierzei placu, narożnikowo, w zabudowie zwartej. Fasadą skierowany w kierunku wschodnim.

Wzniesiony w konstrukcji szkieletowo żelbetowej, z wypełnieniem z cegły. Elewacje wyłożone częściowo płytami granitowymi o rustykalnej fakturze oraz płytami z porowatego wapienia muszlowego, cz. tynkowana, tynki wapienne cementowe. Płyty wapienne pokryte wtórnie zaprawą cementową i malowane farbą emulsyjną, rzeźby z wapienia. Stropy masywne ceramiczne, strop poddasza żelbetowy wylewany, konstrukcja stalowo drewniana, kryty dachówką ceramiczną karpiówką i papą. Rynny i rury spustowe z blachy stalowej ocynkowanej. 3 klatki schodowe i 3 windy. Klatki schodowe żelbetowe: 1. trójbiegowa łamana i dwie dwubiegowe powrotne. Główna klatka schodowa wyłożona płytami marmurowymi z balustradą w formie ściennej okładziny kamiennej, od strony duszy poręcz formowana z lastriko. Pozostałe klatki schodowe mają stopnie z lastriko, poręcze metalowe, ściechy wyłożone płytkami terrakotowymi. W piwnicy posadzki cementowe, w hallu gł., w sali operacyjnej płyty marmurowe, w ciągach komunikacyjnych lastriko i parkiet, w pokojach parkiet, w pomieszczeniach zaplecza płytki lastrikowe, w węzłach sanitarnych płytki terrakotowe. Stolarka okienna skrzynkowa i częściowo krosnowa. Stolarka drzwiowa ramowo płycinowa, częściowo przeszklona, drzwi przejazdu pełne, obite blachą stalową, kraty stalowe. Drzwi w aneksach - zewnętrzne - płycinowe, drobne płyciny ażurowe, przeszklone /motyw ukośnego krzyża z rozetą po środku/.

Budynek narożny, na rzucie prostokąta, z dwoma aneksami stanowiącymi przedłużenie traktów frontowych. Cały parter części zasadniczej zajmuje sala operacyjna, w partii centralnej nakryta stalowym przeszklonym zadaszeniem wspartym na podwójnych kolumnach i filarach. Partia budynku "obiegająca" część centralną dwutraktowa. W płn.-wschodnim narożu zlokalizowane wejście główne - po jednobiegowych schodach od północy i wschodu, obok reprezentacyjna klatka schodowa i pion windy. W płn.-zach. narożu druga - dwubiegowa klatka schodowa z windą osobową i windą do skarbcza. Obok sień przejazdowa na dziedziniec wewnętrzny. W aneksie południowym sień z przejściem na dziedziniec oraz dwubiegowa klatka schodowa i pion windy. Na wyższych kondygnacjach budynku układ korytarzowy wokół świetlika wewnętrznego, skąd wejścia do poszczególnych pomieszczeń.

<p>14. Kubatura</p> <p>29.703 m³</p>	<p>15. Powierzchnia użytkowa</p> <p>5.584 m² + 1.506 m²/piwnice/ = 7.090 m²</p>	<p>16. Przeznaczenie pierwotne</p> <p>Filia Banku Drezdeńskiego</p>	<p>17. Urzycowanie obecne</p> <p>Oddział Banku Wielkopolskiego</p>
<p>18. Prace budowlane i konserwatorskie, ich przebieg i dokumentacja</p> <p>Obiekt po wojnie wyremontowany i użytkowany na bank, obecnie Wielkopolski Bank Kredytowy w Poznaniu.</p> <p>Projekt adaptacyjny wnętrza: ARCHICOM, Studio Projektowe we Wrocławiu, arch.: D. Jarodzka, K. Śródka, M. Krupieński.</p> <p>Ekspertyza elementów zabytkowego wystroju sali operacyjnej, M. i R. Wójtowicz, T. Szymanek, D. Sobkowiak, J. Wilkendorf, wykonał zespół pod kierunkiem R. Wójtowicza, 1993</p> <p>Odnowienie elewacji: PP Sztuka Polska - ekspertyza technologiczna, wykonawca: Woj. Przedsiębiorstwo Renowacji Budynków, 1993 r.</p>		<p>19. stan zachowania (fundamenty, ściany zewnętrzne, ściany wewnętrzne, sklepienia, stropy konstrukcje dachowe, pokrycie dachu, wyposażenie i instalacje)</p> <p>Obiekt po remoncie, stan wszystkich elementów wymienionych w rubryce - dobry.</p>	
		<p>20. Najpilniejsze postulaty konserwatorskie</p>	

21. Akta archiwalne (rodzaj aktu, numer i miejsce przechowania)

Archiwum Budowlane -sygn.4414,4415

22. Bibliografia

Festschrift zur Eröffnung des neuen Hauses am
Tautentzienplatz -Dresdener Bank Filiae Breslau,
K.Langner, Der Neubau der Dresdener Bank in
Breslau, "Schlesien", Nr 10-15 II,1914,s.275-278.

23. Źródła ikonograficzne i fotografia (rodzaj, miejsca przechowania, sygnatura)

Adressbuch der Stadt Breslau, 1914 - rysunek
budynku banku.
Dresdener Bank Filiae Breslau - liczne fotogra-
fie obiektu /fot.Eb.v.Delden/ .

24. Uwagi różne

25. Opracował

tekstB.Uszałowicz..... IV 1993
imię, nazwisko, data, podpis

plany, rysunkiB.Uszałowicz..... IV 1993
imię, nazwisko, data, podpis

zdjęcia fotogrB.Uszałowicz..... IV 1993
imię, nazwisko, data, podpis

miejsce przechowania negatywów

Karta po wypełnieniu podlega ochronie na podstawie przepisów prawa autorskiego

26. Adnotacje o inspekcjach, informacje o zmianach (daty, imiona i nazwiska wypełniających)

27. Załączniki

Wkładki.

1. Miejscowość	2. Obiekt (nazwa jak w karcie)	3. Zawartość wkładki (nazwa obiektu lub materiału uzupełniającego)
Wrocław	Bank-pl. Kościuszki 7/8	Opis

Budynek usytuowany na narożu kwartału, o bryle od frontu zwartej, nakrytej dachem o układzie sugerującym dach czterospadowy, od strony ulicy Kościuszki /strona północna/ nakryty dachem typu "wrocławskiego", którego partia frontowa o większym kącie nachylenia. Sposób ukształtowania bryły nie znajduje potwierdzenia w planie budynku. Część frontowa masywna, monumentalna, partia od strony ul. Kościuszki skromniejsza, naśladuje typ kamienicy czynszowej.

Fasada wschodnia: 10-osiowa i 4-kondygnacyjna, z wejściami w obu skrajnych osiach. Dolna partia do połowy wysokości drugiej kondygnacji boniowana ciosami kamiennymi. Powyżej parteru - lico sześciu osi środkowych nieco cofnięte i wydzielone półkolumnami jońskimi, osie skrajne wydzielone zdwojonymi pilastrami. Półkolumny i pilastry w wielkim porządku, wspierają gzyms podokapowy. Na szerokości tychże 6 osi nad oknami trzeciej kondygnacji trójkątne naczółki, powyżej nad gzymsem wieńczącym trójkątne zwieńczenie z alegoryczną postacią kobiecą / naga kobieta w postawie półleżącej na rzymskim łożu/ i dwoma wazonami ozdobionymi festonami kwiatowymi po bokach. W połaci dachu dwie lukarny powiekowe. Portal południowy: otwór drzwiowy flankowany czworobocznymi słupami wspierającymi naczółek w formie przerwanego tympanonu o falistych bokach, po środku wazon z festonem owocowym, w ścianie po środku czworoboczne "biforium". Portal północny: otwór wejściowy flankują dwie kolumny z entazis, o kanelowanych trzonach, z kapitelem w formie płaskiej czworobocznej płytki wspierające belkę architrawu. Powyżej "triforium".

Elewacja północna: 12-osiowa i 4-kondygnacyjna. Pierwsze pięć osi zryzalitowane. Ryzalit. Dolna partia do wysokości drugiej kondygnacji boniowana ciosami kamiennymi. Powyżej lico 3 osi środkowych cofnięte, osie wydzielone półkolumnami jońskimi, osie skrajne wydzielone pilastrami zdwojonymi. Półkolumny i pilastry w wielkim porządku wspierają gzyms podokapowy. W pierwszej osi wejście. Portal: jak w fasadzie wschodniej. Część zachodnia - 7-osiowa. W czwartej i siódmej osi otwory drzwiowe. Parter boniowany ciosami kamiennymi, powyższ elewacja gładka. Czwarta kondygnacja cofnięta, poprzedzona tarasem z balustradą pełną, na przemian z fragmentami ażurowymi, usytuowanymi jako zwieńczenie lizen międzyokiennych niższych kondygnacji. Portal w 4. osi - jak portal południowy w elewacji wschodniej. W 7. osi szeroka brama przejazdu. W połaci dachu 3 lukarny powiekowe.

Elewacje wewnętrzne dziedzińca: część południowa: 3 i 3 osiowa, część północna: 3 i 7 osiowa, okna czworokątne, ściany gładkie.

Wkładkę założył:
B. Ushałowicz IV 1993.
(imię, nazwisko, data)

Wzór ODZ 1978 r.

Miejsce przechowywania negatywów:

Sala operacyjna banku. Część centralna zadaszona świetlikiem na rzucie prostokąta, w formie kolebki. Sala od strony wschodniej i zachodniej podzielona filarami, od strony północnej i południowej pięcioma jońskimi kolumnami parzystymi, dźwigającymi belkowanie w formie architrawu, gzymsu i attyki. W architrawie 8-boczne medaliony umieszczone nad głowicami podpór /po 3 od północy i południa i po 2 od wschodu i zachodu/. W medalionach płaskorzeźbione profile postaci mitologicznych, medaliony obramione dekoracją perełkową. Nad architrawem fryz kostkowy. Attyka ażurowa: kwadratowe pola ażurowe: przestrzeń wydzielona podwójnym krzyżem. Podniebienie belkowania dekorowane prostokątnymi płycinami obramionymi dekoracją perełkową. W płycinach płytki z zielonkawego lastriko. Ściany szczytowe świetlika ażurowe, dzielone dwoma szerokimi słupkami w pionie filarów, kanelowane, między nimi wąskie słupki dekorowane ornamentem o motywie rozetowym. Gzyms łuku ścian szczytowych świetlika dekorowany ornamentem ze stylizowanych liści. Kolumny wnętrza - o trzonach z zielonkawego lastriko, o złożonych annulusach. Filary posiadają po 3 boki wyłożone serpentynitem, w jednym zaś boku rząd 8-bocznych różnokolorowych płytek kamiennych z wapienia krystalicznego. Obramienia płytek i narożniki filarów ozdobione ornamentem ciągłym, złożone.

Budynek wyposażony jest w instalację c.o., gazową, wod.-kan., elektryczną, telefoniczną oraz specjalną.



1. Miejscowość

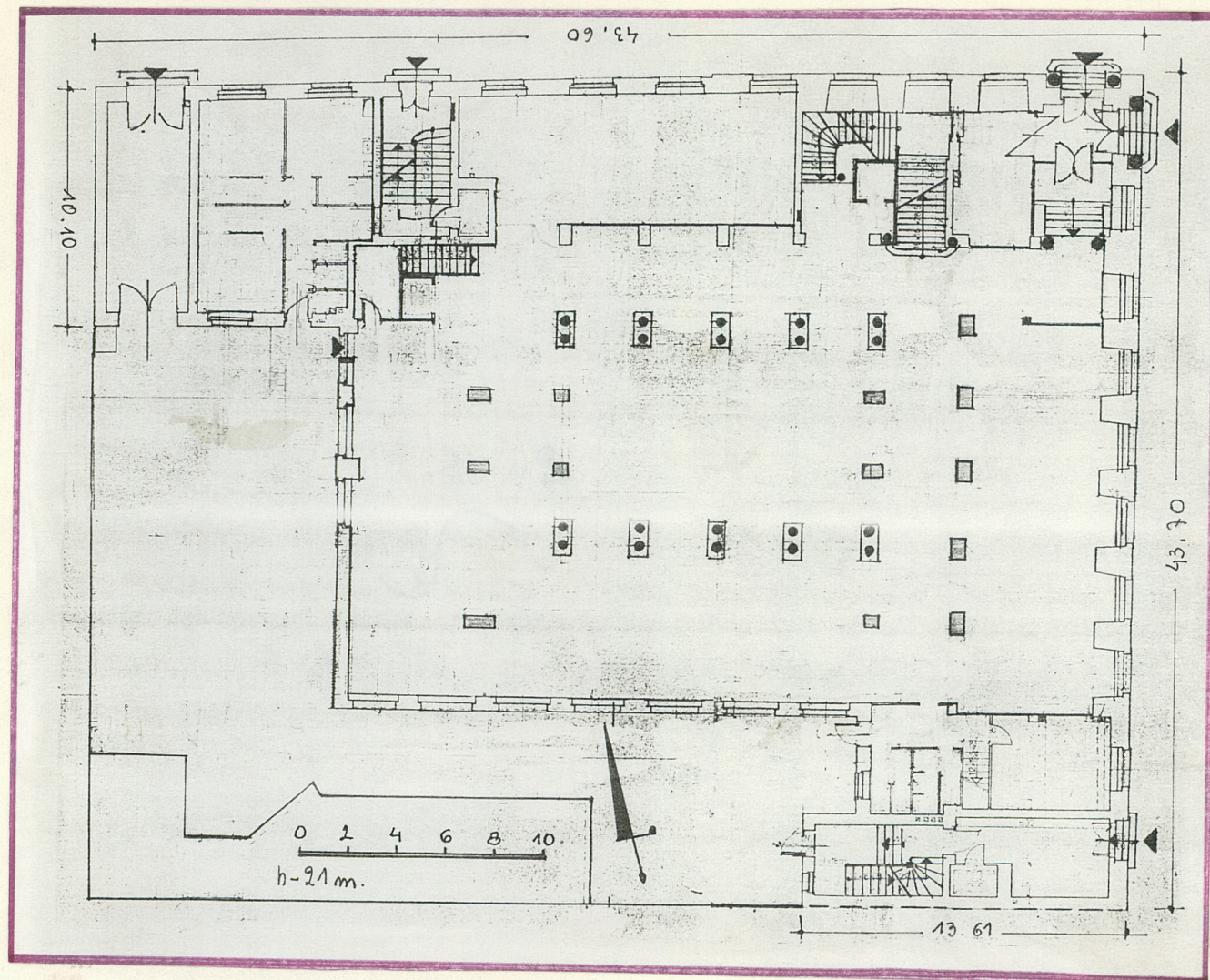
Wrocław

2. Obiekt (nazwa jak w karcie)

Bank-pl. Kościuszki 8

3. Zawartość wkładki (nazwa obiektu lub materiału uzupełniającego)

Plany.

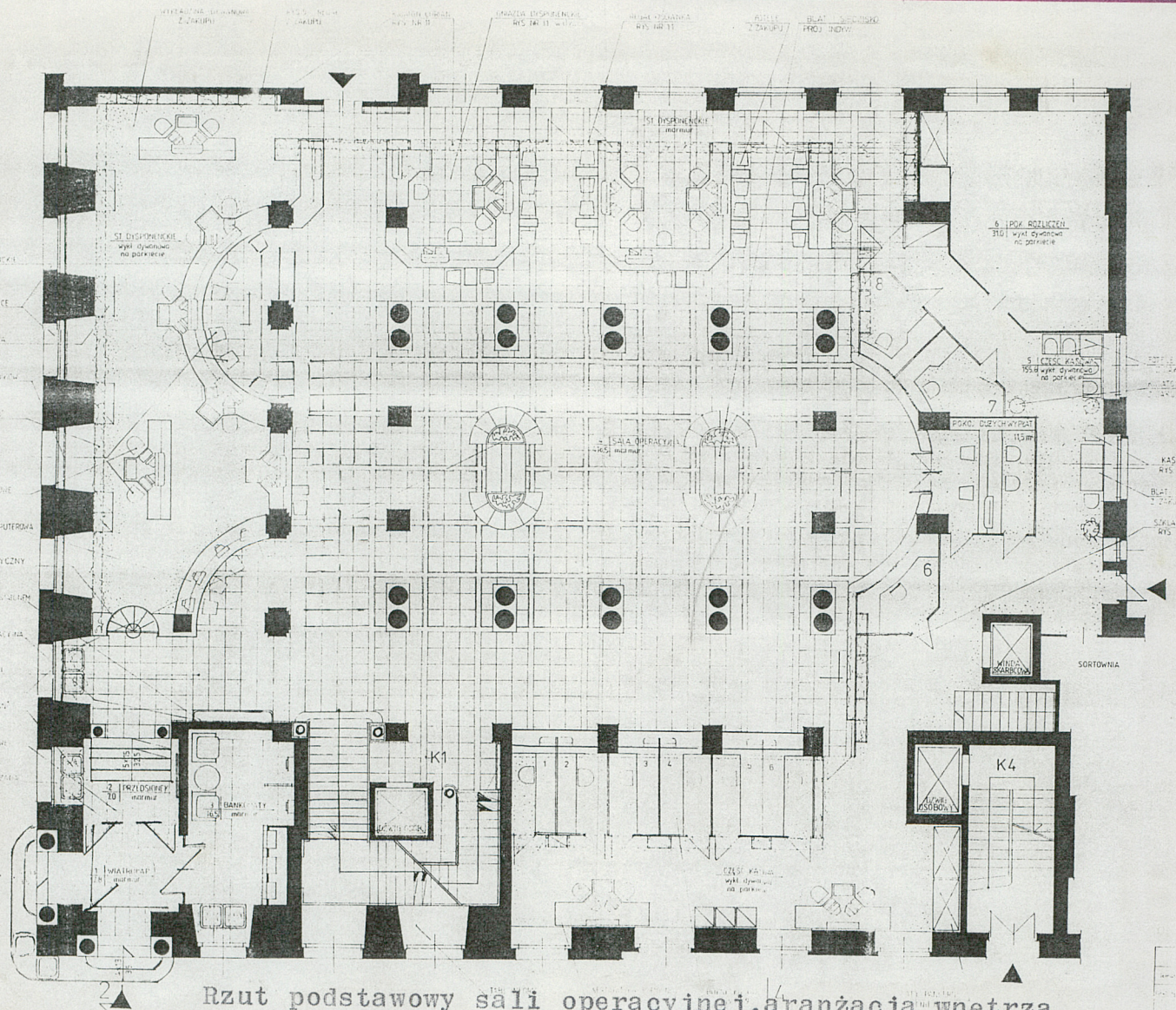


Wkładkę założył: B.Uszałowicz.IV 1993.
(imię, nazwisko, data)

Miejsce przechowywania negatywów:

OZGraf. Z.P. Ostróda zam. 699 nakł. 23.600

Wzór ODZ 1978 r.



Rzut podstawowy sali operacyjnej, aranżacja wnętrza,
projekt zrealizowany w 1972 r.

1. Miejscowość

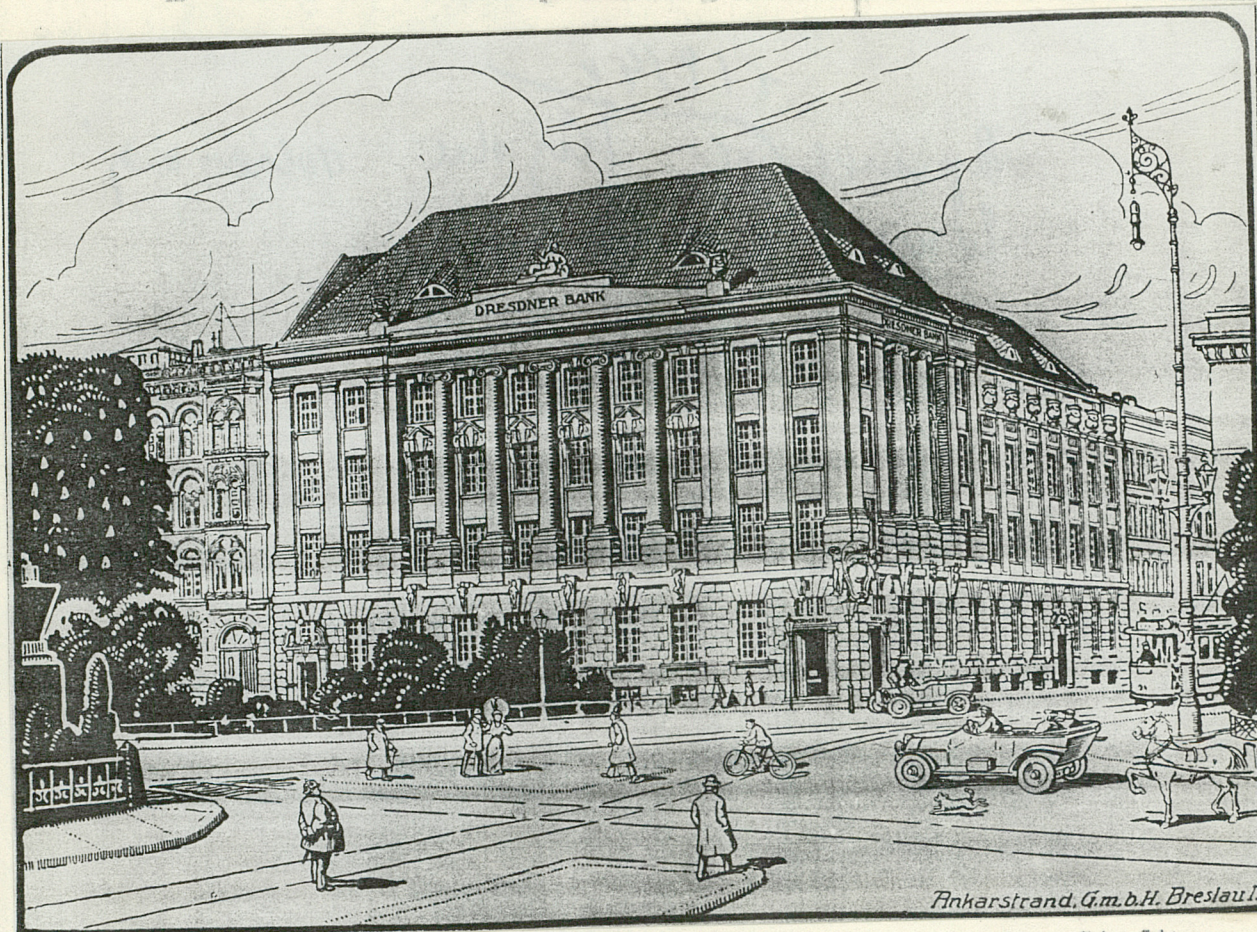
Wrocław

2. Obiekt (nazwa jak w karcie)

Bank-pl. Kościuszki 8

3. Zawartość wkładki (nazwa obiektu lub materiału uzupełniającego)

Plany.



1. Budynek banku, reprod. rysunku w Adressbuch der Stadt Breslau, 1914.

2. Sala operacyjna, reprod. fot. w Dresdener Bank Filiae, Breslau, 1913

B. Uszakowicz IV 1993.

Wkładkę założył

(imię, nazwisko, data)

Miejsce przechowywania negatywów:

OZ Graf. Z.P. Ostróda zam. 699 nakł. 23.000



1. Miejscowość

Wrocław,

2. Obiekt (nazwa jak w karcie)

Bank, pl. Kościuszkowski 8

3. Zawartość wkładki (nazwa obiektu lub materiału uzupełniającego)

Zdjęcia



1.



2.

1/ Fasada wschodnia.

2/Kolumny fasady - partia centralna-2-4 kondygn.

3/Fasada północna.

4/Widok na pierzeję zachodnią placu.



3.



4.

Wkładkę założyć:
(imię, nazwisko, data)

Miejsce przechowywania negatywów:

OZGraf. Z.P. Ostróda zam. 699 nakł. 23.600

Wzór ODZ 1978 r.



1.



2.



4.



3.

- 1/ Portal główny - strona wschodnia.
- 2/ Portal południowy w fasadzie wschodniej.
- 3/ Naczółek portalu północnego.
- 4/ Okno parteru fasady.