

1. Obiekt

W I L L A

2. Czas powstania

1876 / 1910-1911

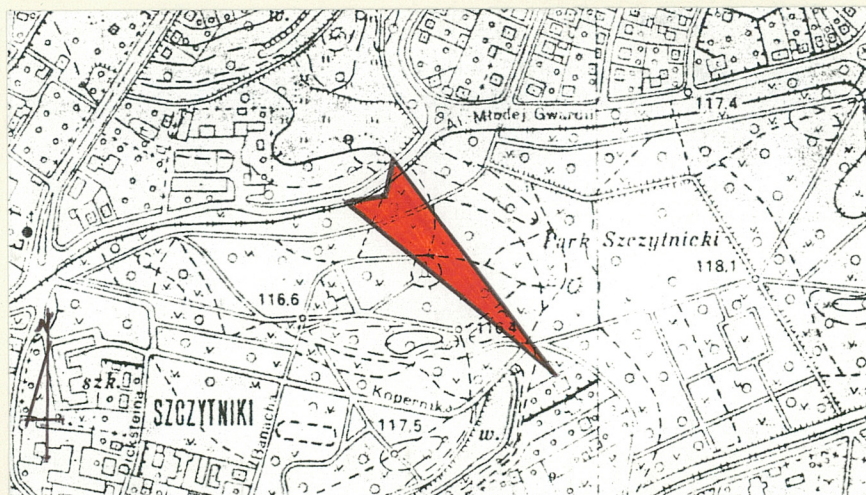
3. Miejscowość

W R O C Ł A W

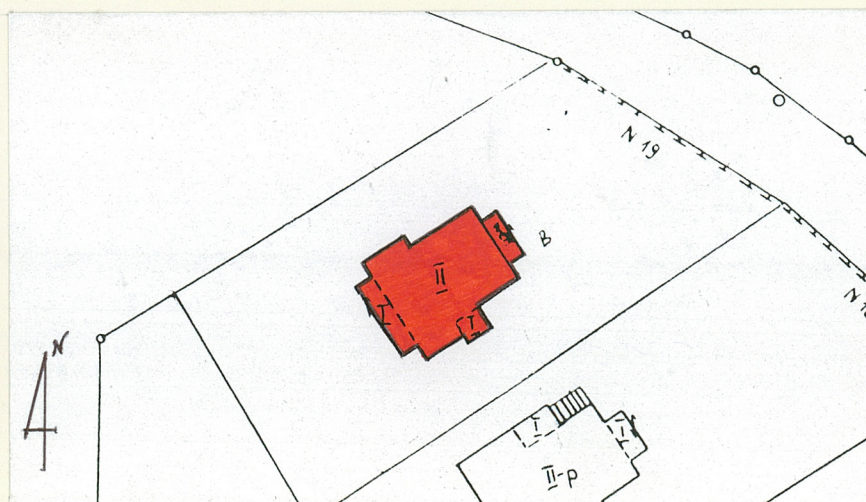
11. Zdjęcia, rzut, przekrój, sytuacja, orientacja



1.



2.



3.

4. Adres **ul. M. Kopernika 19
51-617 Wrocław**

nr hipoteczny

lub. ewid. gruntów

5. Przynależność administracyjna

województwo **dolnośląskie**
gmina **Wrocław, powiat: Wrocław**

6. Poprzednie nazwy miejscowości

**WRATISLAW, WRATISLAWIA,
WRATISLAW, BRESLAW, BRESLAU,**

7. Przynależność administracyjna
przed 1 VI 1975

województwo **wrocławskie**

powiat **Wrocław**

8. Właściciel i jego adres



9. Użytkownik i jego adres

J.W.

10. Rejestr zabytków

Nr data

Obecna willa przy ul. Mikołaja Kopernika 19 jest budowlą dwufazową, powstałą w wyniku modernistycznej przebudowy pierwotnego założenia XIX-wiecznego. W oparciu o materiały projektowe i inwentaryzacyjne zachowane w Archiwum Budowlanym Miasta Wrocławia, wiemy że pierwotny dom na obrzeżach parku Szczytnickiego zaprojektowany został przez mistrza ciesielskiego Maxa Jitschin'a w roku 1876 dla doktora Paula Ljona. Wg informacji zawartych w *Atlasie architektury Wrocławia* bryła i elewacje reprezentowały typowe dla tego okresu rozwiązania neorenesansowe. W wysokiej suterynie znajdowały się pomieszczenia gospodarcze i mieszkalne dla służby. Reprezentacyjne wnętrza zaprojektowane zostały we frontowej części parteru. Całkowicie niezmieniona, poza pomieszczeniami piwnicznymi pod częścią frontową, jest półkolista klatka schodowa, z kamiennymi schodami na piętro i drewnianymi powyżej oraz tralkową balustradą. Pierwotne elewacje dekorowane były sztukateryjnym detalem. W 1910 roku po przyjeździe do Wrocławia i objęciu stanowiska miejskiego radcy budowlanego, willę tę zakupił Max Berg. Już w lipcu tego samego roku sporządził, zachowane do dziś, projekty przebudowy budynku, którą przeprowadził do końca roku 1911.

Budynek wolnostojący, usytuowany po południowo-zachodniej stronie ul. M. Kopernika, na wschodnim obrzeżu parku Szczytnickiego; otoczony ogrodem na ogrodzonej, prostokątnej działce. Dom dwukondygnacyjny, podpiwniczony, elewacją frontową skierowany na północny wschód.

MATERIAŁ I KONSTRUKCJA: murowany z cegły, na zaprawie wapienno-piaskowej, oblicowany czerwoną cegłą, tynki wewnętrzne gładkie. Kamienne kolumny werandy, podtrzymujące taras oraz kolumny wspierające balkon na elewacji frontowej. Kamienne obramienie drzwi wejściowych w ganku; z szerokim nadprożem i zwornikiem pośrodku.

Stropy: w piwnicy pod częścią starszą ceglane, odcinkowe wsparte na ściankach działowych i nośnych, pod częścią nowszą ceglane Kleina na dwuteownikach stalowych. Na wyższych kondygnacjach stropy drewniane, belkowe z podsufitką.

Dach: Nad częścią starszą dach dwuspadowy o niewielkim spadku połaci. Nad częścią nowszą dach jednospadowy ze spadkiem w kierunku elewacji ogrodowej. Nad werandą taras na płaskim dachu. Nad gankiem płaski daszek. Wszystkie dachy kryte papą.

Więźba dachowa: drewniana, z dwiema płatwiami pośrednimi wspartymi na dwóch ścianach stolcowych ze ściankami kolankowymi.

Posadzki: w piwnicy jastrych, w większości pomieszczeń na parterze współczesna mozaika parkietowa, w ganku, holu, kuchni i werandzie kafle ceramiczne. Na drugiej kondygnacji podłogi drewniane, deskowe.

Schody: główne schody półkoliste, do pierwszej kondygnacji kamienne, powyżej drewniane. Balustrada drewniana, tralkowa, słupki cylindryczne z nodusami, poręcz drewniana. W części starszej schody do piwnicy o konstrukcji żelbetowej. Schody do piwnicy w części nowszej zakręcane, kamienne. Przed elewacją frontową jednobiegowe, ceglane schody na taras. Przed elewacją boczną schody do ganku wejściowego jednobiegowe, kamienne z murowaną, ceglana balustradą. Pod gankiem wejście do piwnicy starej.

Drzwi: wejściowe na ganek drewniane, prostokątne, jednoskrzydłowe. Wzdłuż skrzydła dwie pionowe, prostokątne płyciny z analogicznym pionowym, prostokątnym otworem pośrodku, podzielonym na kwadratowe kwatery przeszklone szkłem kryształowym. Drzwi frontowe na taras oraz drzwi balkonowe drewniane, prostokątne, dwuskrzydłowe, przeszklone. Górna część oddzielona ślemieniem, jednoczęściowa, dolne podzielone na prostokątne otwory. Drzwi ogrodowe na werandę drewniane, prostokątne, z nadświetlem, jednoskrzydłowe. Podzielone nad drobne, prostokątne, przeszklone kwatery.

14. Kubatura	15. Powierzchnia użytkowa	16. Przeznaczenie pierwotne	17. Użytkowanie obecne
ok. 2 100 m ³	ok. 550 m ²	mieszkalne	mieszkalne
18. Prace budowlane i konserwatorskie, ich przebieg i dokumentacja (po 1945 r.)		19. Stan zachowania (fundamenty, ściany zewnętrzne, ściany wewnętrzne, sklepienia, stropy, konstrukcje dachowe, pokrycie dachu, wyposażenie i instalacje)	
<p>W okresie powojennym willa użytkowana jako wielorodzinna, z czego wynikły przebudowy instalacji wodno-kanalizacyjnej. Modernizacji uległy posadzki i podłogi na pierwszej kondygnacji. W 1996 roku wymieniono pokrycie dachu oraz zamieniono niektóre okna drugiej kondygnacji, z drewnianych na plastikowe.</p>		<p>Budynek w dobrym stanie technicznym. Fundamenty, <u>ściany nośne</u> i <u>stropy</u> suche, o nienaruszonej konstrukcji, niezalane w czasie powodzi w 1997 roku. <u>Elewacje</u> bez ubytków cegły licowej. <u>Więźba dachowa</u> i pokrycie dachu kompletne. Ubytki w <u>tynkach wewnętrznych</u> w piwnicy. <u>Schody</u> w dobrym stanie, balustrady kompletne. <u>Posadzki</u> i <u>podłogi</u> współczesne, fragmentarycznie zachowane oryginalne kafle ceramiczne. <u>Stolarka</u> drzwiowa i okienna w dobrym stanie.</p>	
20. Najpilniejsze postulaty konserwatorskie			
<p>Budynek wymaga remontu tynków wewnętrznych, oczyszczenia elewacji z farby na nadprożach okien. Należy odnowić stolarkę okienną i drzwiową.</p>			

21. Akta archiwalne i źródła ikonograficzne (rodzaj, numer i miejsce przechowywania)

1. Archiwum Budowlane Miasta Wrocławia, teczka 4649,

22. Bibliografia

1. Atlas architektury Wrocławia, T. II, Wrocław 1998,
s. 115,

23. Uwagi różne

24. Opracowanie karty ewidencyjnej

Prinikowska
tekst I. Bińkowska, A. Hryniewicz, październik 2000r.,
imię, nazwisko, data, podpis
plany, rysunki Artur Hryniewicz, październik 2000r.,
imię, nazwisko, data, podpis
zdjęcia fotogr. Artur Hryniewicz, październik 2000r.,
imię, nazwisko, data, podpis

Pracownia Dokumentacji Zabytków S.C.
ul. Stolarska 38
52-205 Wrocław
tel. (071) 355 31 11

miejsce przechowywania negatywów

KARTA PO WYPEŁNIENIU PODLEGA OCHRONIE NA PODSTAWIE PRZEPISÓW PRAWA AUTORSKIEGO

25. Adnotacje o inspekcjach, informacje o zmianach (daty, imiona i nazwiska wypełniających)

26. Załączniki

5 wkładek do karty,

1. Miejscowość:	WROCŁAW	2. Obiekt (nazwa jak na karcie)	3. Zawartość wkładki: nazwa materiału uzupełniającego
2. Gmina:	WROCŁAW	WILLA	c.d. historii i opisu,
3. Powiat:	WROCŁAW		
4. Województwo:	DOLNOŚLĄSKIE		

c.d. historii:


W jej wyniku dotychczasowa bryła uzyskała prostą formę sześcianu, do którego od strony ogrodowej przylega niższy prostopadłościan. Całość została pozbawiona dotychczasowych dekoracji i oblicowana czerwoną cegłą. Kształt dachu uległ zdecydowanemu spłaszczeniu. Nieregularnie rozmieszczone, prostokątne otwory okienne elewacji bocznych znacznie odbiegają od symetrycznego fasady. W starszej części układ wnętrz nie został zmieniony, natomiast w nowej zaprojektował na poziomie parteru kuchnię i jadalnię z kominkiem. Od strony ogrodu przylegała do nowej części przeszklona weranda z ogrodem zimowym. Od modernizacji Berga willa ta nie uległa prawie żadnym przekształceniom.

c.d. opisu:

Między gankiem a holem na pierwszej kondygnacji drewniany, prostokątny wiatrołap jednoskrzydłowy. W dolnej części prostokątne płyciny, w górnej przeszklony, prostokątny otwór podzielony szprosami na dziewięć prostokątnych kwater. Na drugiej kondygnacji szeroki, drewniany wiatrołap z prostokątnym nadświetłem. Podzielony na pięć pionowych części, w dwóch prawych drzwi dwuskrzydłowe. Wszystkie części z podwójnymi płycinami na dole i potrójnie dzielonymi, przeszklonymi otworami u góry. Wewnętrzne drzwi do pokoi drewniane, prostokątne, dwuskrzydłowe z nadświetłem, ramowo-płycinowe.

Okna: drewniane, skrzynkowe, prostokątne, dwudzielne z jednoczęściową, poziomą częścią nadślepienną. Okna werandy drewniane, krosnowe, szerokie, prostokątne. Podzielone słupkami i ślemieniami oraz wąskimi szprosami na małe kwadratowe kwatery. Analogiczne okna tarasowe powyżej werandy. Okno w wykuszu oraz powyżej niego czterodzielne, z analogicznymi prostokątnymi kwaterami. Drewniane, ażurowe okiennice dwuskrzydłowe z ukośnych deseczek.

RZUT: budynek na planie dwóch prostokątów. Część starsza południowo-wschodnia zbliżona do kwadratu, część nowsza prostokątna, szersza od starszej. Elewacja frontowa poprzedzona schodami, prostokątnym tarasem i wspartym na dwóch kolumnach. Przy elewacji bocznej południowo-wschodniej, na styku starej i nowej części ganek na rzucie kwadratu, poprzedzony jednobiegowymi schodami wzdłuż elewacji. Przy elewacji ogrodowej południowo-zachodniej weranda na rzucie wąskiego prostokąta o konstrukcji wspartej na sześciu kolumnach. W północno-zachodniej elewacji bocznej części nowszej trójboczny wykusz. Wnętrze trójtraktowe, w części

Wkładkę założył: ...Artur Hryniewicz, październik 2000r.,

Miejsce przechowywania negatywów.....

starszej dwa trakty, z których tylny węższy; część nowsza jednotraktowa. Klatka schodowa w holu w południowo-wschodniej części traktu środkowego.

BRYŁA: rozczłonkowana. Budynek dwukondygnacyjny, na wysokiej piwnicy, część frontowa zbliżona do sześcianu, kryta dachem dwuspadowym o kalenicy równoległej do elewacji frontowej. Połacie dachu o niewielkim spadku. Część tylna, prostopadłościenna, wydłużona, szersza od frontowej kryta dachem jednospadowym o spadku w kierunku elewacji ogrodowej. Przy elewacji frontowej prostokątny taras poprzedzony jednobiegowymi schodami. Pośrodku, na dwóch kolumnach prostokątny balkon. Przy elewacji ogrodowej jednokondygnacyjna, prostopadłościenna weranda z tarasem na dachu. Przy elewacji bocznej południowo-wschodniej prostopadłościenny, jednokondygnacyjny ganek kryty dachem jednospadowym. Poprzedzony jednobiegowymi schodami przylegającymi do elewacji. Południowo-zachodnia elewacja części tylnej z trójbocznym ryzalitem. Okapy wszystkich dachów silnie wysunięte przed płaszczyzny elewacji. Kominy proste, jedynie południowo-zachodni z uskokowymi elementami w zwieńczeniu.

ELEWACJE: elewacja frontowa północno-wschodnia: dwukondygnacyjna, na wysokiej piwnicy, trójosiowa, kalenicowa, oblicowana czerwoną cegłą. W osiach bocznych prostokątne otwory okienne. Pośrodku prostokątny taras poprzedzony jednobiegowymi schodami z murem, prostą balustradą. Na osi środkowej na tarasie dwie kamienne kolumny podtrzymujące kwadratowy balkon na drugiej kondygnacji. Balustrada balkonu stalowa z prętów. Na osi środkowej na pierwszej kondygnacji prostokątny otwór drzwiowy tarasowy, na drugiej otwór drzwiowy balkonowy. Wszystkie otwory z okiennicami. Powyżej otworów pomalowanej na biało nadproża z pionowo murem cegły.

Elewacja boczna południowo-wschodnia: oblicowana analogicznie do elewacji frontowej. Dwuczęściowa, część prawa szczytowa, cofnięta w stosunku do lewej, dwukondygnacyjna na wysokiej piwnicy z prostopadłościennym gankiem przy lewym narożniku. Otwory okienne nieregularnie rozmieszczone o zróżnicowanej wielkości. Na wszystkich kondygnacjach po jednym otworze. Nad gankiem dwa otwory okienne klatki schodowej pomiędzy kondygnacjami. Część lewa wysunięta, dwuosiowa, otwory lewej osi zdecydowanie mniejsze. W osi prawej największe okno pierwszej kondygnacji. Wszystkie otwory okienne z nadprożami analogicznymi do elewacji frontowej, pomalowane tylko w części prawej.

Elewacja tylna południowo-zachodnia: oblicowana analogicznie do poprzednich, dwukondygnacyjna, w związku z podwyższeniem terenu kondygnacja piwniczna niewidoczna. Na pierwszej kondygnacji szeroka, prostopadłościenna weranda z sześcioma kamiennymi kolumnami. Kolumny ustawione parami na narożach i pośrodku wspierają taras kondygnacji drugiej. Pomiedzy kolumnami przeszklone otwory okienne, pośrodku drzwiowe. Na drugiej kondygnacji również prostokątne otwory okienne i drzwi tarasowe. Balustrada stalowa z prętów, analogiczna do balkonu frontowego.

Elewacja boczna północno-zachodnia: oblicowanie cegłą i nadproża okien analogiczne do poprzednich elewacji. Dwuczęściowa jak południowo-wschodnia elewacja boczna. Część prawa wysunięta, węższa, jednoosiowa z trójbocznym wykuszem na pierwszej kondygnacji. Na kondygnacji piwnicznej i drugiej prostokątne otwory okienne. Lewa, szczytowa część szersza i cofnięta. Dwukondygnacyjna na wysokiej piwnicy, dwuosiowa, otwory

1. Miejscowość:	WROCLAW	2. Obiekt (nazwa jak na karcie)	3. Zawartość wkładki: nazwa materiału uzupełniającego
2. Gmina:	WROCLAW	WILLA	c.d. opisu, spis ilustracji, rzut
3. Powiat:	WROCLAW		przyziemia, dokumentacja fotograficzna,
4. Województwo:	DOLNOŚLĄSKIE		

okienne prostokątne o zróżnicowanej wielkości. Jedynie w kondygnacji piwnicznej dodatkowy otwór okienny między osiami i okrągły otwór w szczycie. Pomalowane nadproża analogicznie do poprzednich elewacji.

WYPOSAŻENIE: w dawnej jadalni na pierwszej kondygnacji części nowszej kominek z prostopadłościenną częścią dolną i obeliskowym zwieńczeniem, oblicowany białymi ceramicznymi kaflami.

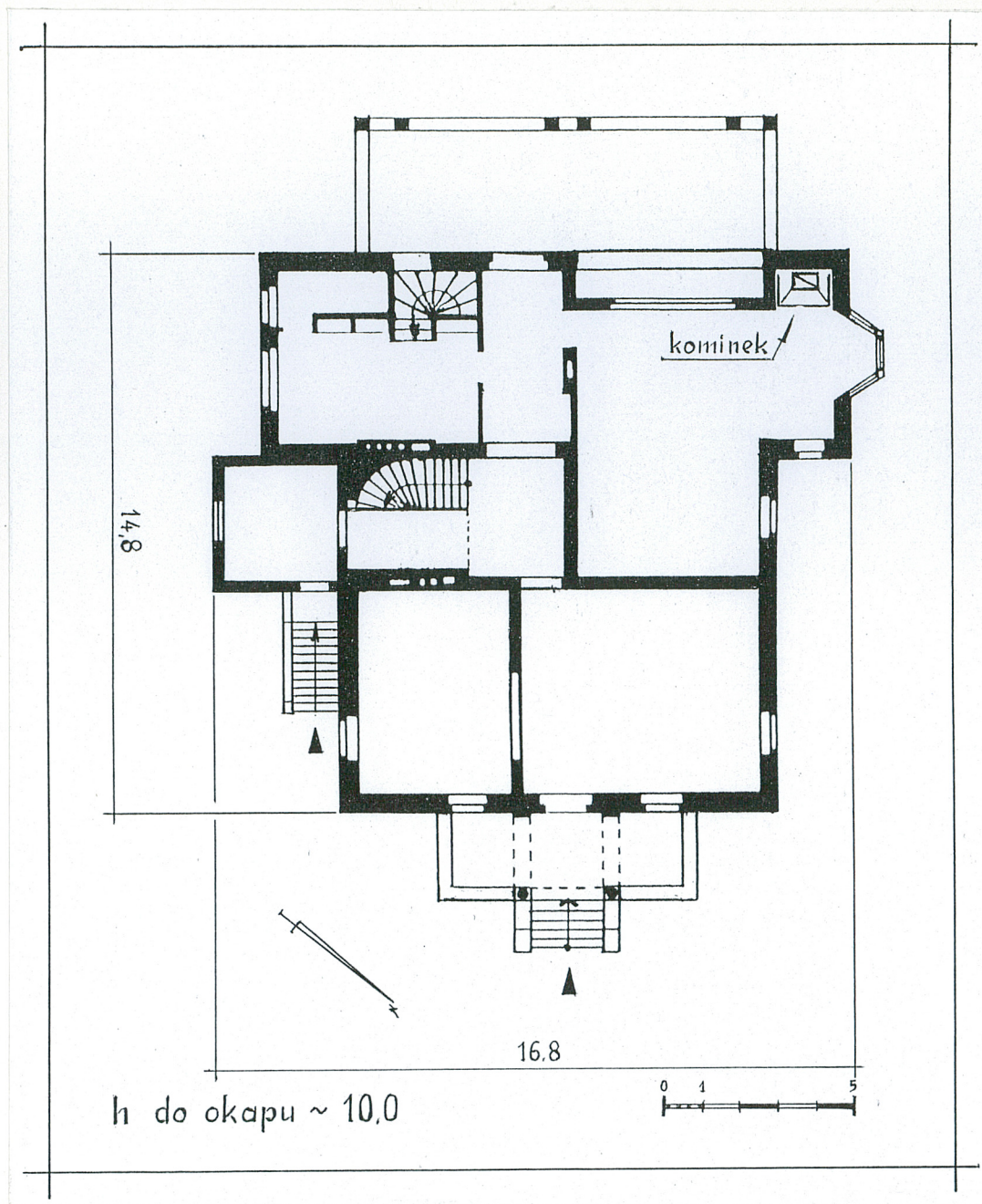
INSTALACJE: elektryczna, wodna, kanalizacyjna, gazowa, ogrzewanie c.o. etażowe.

SPIS ILUSTRACJI:

1. Elewacja frontowa pn.-wsch.
2. Plan orientacyjny 1: 10 000.
3. Plan sytuacyjny 1: 1000.
4. Rzut przyziemia
5. Elewacja tylna - ogrodowa.
6. Weranda przy elewacji tylnej, widok od pd.-zach.
7. Weranda przy elewacji tylnej, widok od wsch.
8. Zwieńczenie komina nad jadalnią.
9. Elewacja boczna pn.-zach.
10. Elewacja boczna pn.-zach., część lewa.
11. Elewacja boczna pn.-zach., część prawa z wykuszem.
12. Elewacja boczna pd.-wsch. z gankiem.
13. Elewacja boczna pd.-wsch., część lewa.
14. Elewacja boczna pd.-wsch., część prawa.
15. Schody do wejścia głównego w ganku.
16. Hol z klatką schodową i wiatrołapem.
17. Hol widok w kierunku drzwi do mieszkań.
18. Drewniane schody na strych.
19. Kręte, kamienne schody między 1. a 2. kondygnacją, widok od góry.
20. Kręte, drewniane schody między 2. kondygnacją a strychową, widok od dołu.
21. Schody i wiatrołap na wysokości 2. kondygnacji.
22. Wiatrołap na 2. kondygnacji.
23. Kominek w jadalni.

Wkładkę założył: *A. Hryniewicz* Artur Hryniewicz, październik 2000r.,

Miejsce przechowywania negatywów.....



4.



5.



6.

1. Miejscowość... WROCLAW.....
2. Gmina... WROCLAW, POWIAT: WROCLAW.....
3. Województwo... DOLNOŚLĄSKIE.....

4. Obiekt (nazwa jak w karcie)

WILLA

5. Zawartość wkładki (nazwa materiału uzupełniającego)

DOKUMENTACJA FOTOGRAFICZNA



7.



8.



9.

Wkładkę założył: Artur Hryniewicz, październik 2000r. *[Signature]*
(imię, nazwisko, data)

Miejsce przechowywania negatywów:

Wzór ODZ 1995 r.



10.



11.



12.

1. Miejscowość. <u>WROCŁAW</u>	4. Obiekt (nazwa jak w karcie)	5. Zawartość wkładki (nazwa materiału uzupełniającego)
2. Gmina <u>WROCŁAW, POWIAT: WROCŁAW</u>	<u>WILLA</u>	<u>DOKUMENTACJA FOTOGRAFICZNA</u>
3. Województwo <u>DOLNOŚLĄSKIE</u>		



13.



14.



15.

Wkładkę założył: Artur Hryniewicz, październik 2000r. *[Signature]*
 (imię, nazwisko, data)

Miejsce przechowywania negatywów:



16.



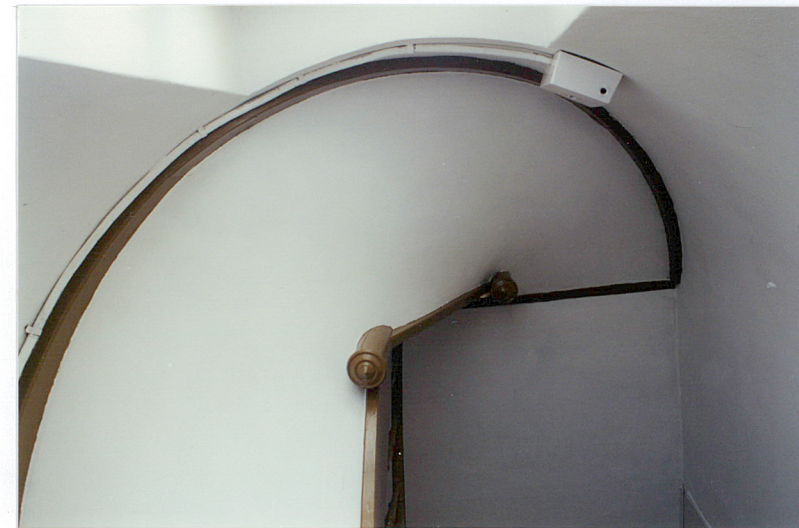
17.



18.



19.



20.

1. Miejscowość. WROCŁAW.....
2. Gmina WROCŁAW, POWIAT: WROCŁAW.....
3. Województwo DOLNOŚLĄSKIE.....

4. Obiekt (nazwa jak w karcie)

WILLA

5. Zawartość wkładki (nazwa materiału uzupełniającego)

DOKUMENTACJA FOTOGRAFICZNA



21.



22.



23.

Wkładkę założył: Artur Hryniewicz, październik 2000r.,
(imię, nazwisko, data)

Miejsce przechowywania negatywów: