

A	B	C	D	E	F	G	H	I	J	K	L	Ł	M	N	O	P	R	S	T	U	V	W	X	Y	Z	Nr 11143
---	---	---	---	---	---	---	---	---	---	---	---	---	---	---	---	---	---	---	---	---	---	---	---	---	---	----------

1. Obiekt  
KAMIENICA UL. KAZIMIERZA WIELKIEGO 39

2. Czas powstania  
parcelacja ok. 1261 r.  
zabudowa: kamienice -  
I poł. XVI wieku  
Oficyny XVI-XIX w.

3. Miejscowość  
WROCŁAW

11. Zdjęcia, rzut, przekrój, sytuacja, orientacja

Fot. 1  
Elewacje frontowe – widok od północy



sytuacja skala 1: 2000

4. Adres Wrocław  
ul. Kazimierza Wlk.39 (ol.40/41)  
nr hipoteczny [REDACTED]

5. Przynależność administracyjna

województwo Dolnośląskie,  
gmina Wrocław, obręb Stare Miasto

6. Poprzednie nazwy  
Breslau, Carlsstrasse 40/41  
Kazimierza Wielkiego 40/41

7. Przynależność administracyjna  
przed 1.01.1999 r.

województwo Wrocławskie  
gmina Wrocław

8. Właściciel i jego adres

[REDACTED]

9. Użytkownik i jego adres

[REDACTED]

10. Rejestr zabytków  
A/2409/254  
Nr 257 data 30.12.1970



12. Autorzy, historia obiektu, określenia stylu

Wydzielenie działki sięga średniowiecza (XIII w.- 1261 r).

Nieregularności zabudowy oficynowej są rezultatem stosowania historycznych przepisów prawa budowlanego.

Obecne 2 murowane kamienice (nr 40 i 41) powstały w I poł. XVI w. z tego okresu zachowały się renesansowe, sklepione piwnice obu kamienic, renesansowe, sklepione wnętrza parteru skrzydła tylnego i oficyny ( nr 41) oraz renesansowa, fascjowa kamieniarka 4 okien 2 piętra elewacji zachodniej skrzydła tylnego. Zachowały się przebudowane w okresie baroku obie elewacje frontowe i wnętrze sali na 2 piętrze (nr 41). Gruntowna przebudowa bryły i wnętrz górnej kondygnacji oraz klatki schodowej (nr 40) nastąpiła wg. projektu z 1848 roku. W kamienicy nr 41 przebudowano całkowicie w 1888 r tylną część oficyny na zakład drukarski, a w 1896 roku nadbudowano przednią część oficyny, zamieniając stromy dwuspadowy dach na jednospadowy. Ok. 1897 r. nastąpiła przebudowa parteru i klatki schodowej w części wschodniej połączonych już obu kamienic. Drobne przebudowy parteru projektowano w 1900 r. Dobudowę zewnętrznej windy w oficynie wschodniej zaprojektowano w 1911 r. W 1970 roku obiekt o numeracji 40/41 wpisano do rejestru zabytków. Na przełomie lat 70 i 80 dokonano zmiany numeracji na 39.

Kamienice renesansowe z zachowaną średniowieczną działką, o barokowych elewacjach frontowych oraz XIX wiecznych elewacjach i bryłach oficyn. Przykład kamienicy mieszczańskiej z elementami architektury od I poł. XVI – poł. XIX w.

13. Opis (sytuacja, materiał i konstrukcja, rzut, bryła, elewacje, wnętrze, wyposażenie, instalacje)

Obecna kamienica przy ul. Kazimierza Wlk. 39 powstała z połączonych 2 kamienic (wschodniej o 3 i zachodniej o 4 kondygnacjach naziemnych) zlokalizowanych w zwartej zabudowie północnej pierzei ul. Kazimierza Wlk. Od strony zachodniej znajduje się pusta parcela po dawnym numerze 38

Mury: ceglane z częściowo zachowanym kamiennym detalem (dwa portale i sterczyzny attyki w elewacji i frontowej, obramienia okien II piętra elewacji zachodniej skrzydła tylnego, kolumnienka przyścienna na parterze wschodniego skrzydła tylnego).

Detal architektoniczny : detal elewacji frontowych wykonany w tynku (opaski okienne, naczółki, gzymsy, pilastry). Detal elewacji oficyn wykonany z cegły, we wnętrzach oficyn zachowane kolumny żelazne. Stropy: sklepienia ceglane, kolebkowe z lunetami (piwnice i parter), drewniane, belkowe z podsufitką (górne kondygnacje), ceramiczne, odcinkowe typu Klein na belkach stalowych podparte stalowymi kolumnami (oficyny)

Wieżba dachowa: drewniana tzw. wrocławska, kryta od frontu dachówką, a w części tylnej papą.

Rzut: zabudowa w kształcie litery U (złożona z 2 dwutraktowych części frontowych i jednoraktowych, wydłużonych oficyn o zmiennej szerokości traktów) wypełnia historyczną działkę.

Bryła: złożona z dwu frontowych budynków głównych 3 i 4 kondygnacyjnych (zachodni wyższy) zwieńczonych kalenicowymi, dwuspadowymi dachami. Od strony południowej obwód działki wypełniają szeregowo ustawione dwu i trzypiętrowe kubatury oficyn kryte pulpitowymi dachami.

Elewacje: Elewacja frontowa złożona z 2 części (pierwotnie oddzielnych kamienic), zachodniej 3 piętrowej, o 6-ciu osiach okiennych z boniowanym parterem, zakończonym gzymsem. Okna 3 piętra oparte zostały na gzymsie. Gzyms wieńczący kostkowy. Kalenicowy dwuspadowy dach (wrocławski) kryty jest dachówką karpiówką. Okna prostokątne w ciągnionych opaskach ze zwornikami. Nad oknami I i II piętra naczółki.

Stolarka okienna – drewniana, czterodzielna ze szczeblinami. W parterze kamienicy półkoliście zwieńczony portal z konsolami. Elewacja wschodnia, niższa, dwupiętrowa o dwu osiach okiennych, podzielona między kondygnacjami gzymsami z pilastrami w małym porządku i o zmiennej ilości (na I piętrze 2, na II piętrze 3). Elewację wieńczy attyka z 4 pilastrami, obeliskami i kamienną rzeźbą w zachodnim narożu. Za attyką – dwuspadowy dach kryty karpiówką. Parter boniowany z 1 oknem i odcinkowo zwieńczonym otworem wejścia. Okna prostokątne z ciągnionymi opaskami zwieńczone naczółkami (na I piętrze trójkątnymi, na II piętrze odcinkowymi). W partii dachu obie elewacje oddzielone są ogniomurami. Elewacje oficyn przeważnie trzypiętrowe, tynkowane, o skromnym detalu i prostokątnych oknach. W oknach II piętra skrzydła wschodniego kamienne, fascjowe opaski. Tylne części oficyny wschodniej, licowana cegłą ma charakter architektury przemysłowej z dostawionymi metalowymi windami.

Wnętrza: obiekt posiada sklepione kolebkowo wnętrza piwnic ( w części frontowej i oficynie wschodniej).

Sklepione wnętrza występują również na parterze w skrzydle wschodnim ( z renesansową kolumną przyścienną). Wnętrza tylnej części oficyny wschodniej posiadają stropy odcinkowe wsparte na żeliwnych kolumnach. Na II piętrze frontowej części wschodniej zachowane barokowe wnętrze ze stolarką drzwiową i skromną sztalaturą sufitu. Podłogi drewniane, posadzki ceramiczne

W części zachodniej frontu zachowana drewniana, zabiegowa klatka schodowa i płycinowa stolarka Drzwiową z poł. XIX w. oraz skrzynkowe okna z poł. XIX w. Druga klatka schodowa żelbetowa - współczesna

Wnętrze dziedzica zachowało swój historyczny układ.

Obiekt posiada instalację wod. – kan., gaz. i elektryczną.



14. Kubatura 18 236 m3	15. Powierzchnia użytkowa	16. Przeznaczenie pierwotne mieszkalne	17. Użytkowanie obecne usługowe
18. Prace budowlane i konserwatorskie, ich przebieg i dokumentacja  1960 - remont 1979 – 81 remont kapitalny z przebudową parterów w części frontowej i klatki schodowej w części wschodniej przeprowadzono wg proj. arch. J. Białasa. Usunięto wtedy renesansowe stropy frontowych pomieszczeń parteru, wprowadzono nową żelbetową klatkę schodową w części wschodniej.		19. Stan zachowania (fundamenty, ściany zewnętrzne, ściany wewnętrzne, sklepienia, stropy, konstrukcje dachowe, pokrycie dachu, wyposażenie i instalacje)  Ogólny stan zachowania elementów konstrukcyjnych dobry, po częściowym remoncie kapitalnym w latach 1979 – 80. Odsłonięta zachodnia ściana sąsiedzka (od strony zburzonego budynku nr 38). Zespół zabytkowych kamienic zachowany w komplecie z historyczną działką, zabudową frontową (kamienic mieszkalnych) i zabudową oficynową ukształtowaną w okresie od XVI do XIX w.	
		20. Najpilniejsze postulaty konserwatorskie  <ul style="list-style-type: none"> <li>- Rozszerzenie wpisu do rejestru zabytków o dobrze zachowana, historyc działkę</li> <li>- Przeprowadzenie badań historyczno – architektonicznych</li> <li>- Remont z uwzględnieniem konserwacji barokowych elewacji frontowych i elewacji zachodniej skrzydła tylnego oraz sklepionych, renesansowych wnętrz parteru i barokowego wnętrza na 2 piętrze i przestrzeni dziedzińca.</li> </ul>	



21. Akta archiwalne (rodzaj akt, numer i miejsce przechowywania)

teczka nr 2172 – Archiwum Budowlane we Wrocławiu ul. Cieszyńskiego 9  
Powojenna dokumentacja projektowa remontów – w posiadaniu właściciela obiektu,  
Wrocław ul. Kazimierza Wlk. 39

22. Biblioteka

Czerner O. : Wrocław na dawnej rycinie – Ossolineum 1989, s. 62,81,148, 210  
Małachowicz E. : Stare miasto we Wrocławiu – Warszawa, Wrocław 1985, s. 73, 92-  
93,105, 140, 157-160, 265, 332

Praca zbiorowa, Kolegium redakcyjne Instytutu Historii Architektury, Sztuki i Techniki PWr :  
Architektura Wrocławia Dom – Wrocław 1995, s.69

23. Źródła ikonograficzne, fotograficzne (rodzaj, miejsce przechowywania, sygnatury)

24. Uwagi różne

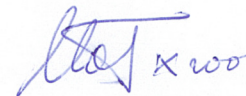
25. Opracował dr inż. arch. Maciej Małachowicz

tekst: M.Małachowicz

plany i rysunki: M.Małachowicz

zdjęcia fotograficzne: M.Małachowicz

miejsce przechowywania negatywów: Wrocław, ul. Orłowskiego 11



KARTA PO WYPEŁNIENIU PODLEGA OCHRONIE NA PODSTAWIE PRZEPISÓW PRAWA  
AUTORSKIEGO

26. Adnotacje o inspekcjach, informacje o zmianach (daty, imiona i nazwiska  
wypełniających)

27. Załączniki

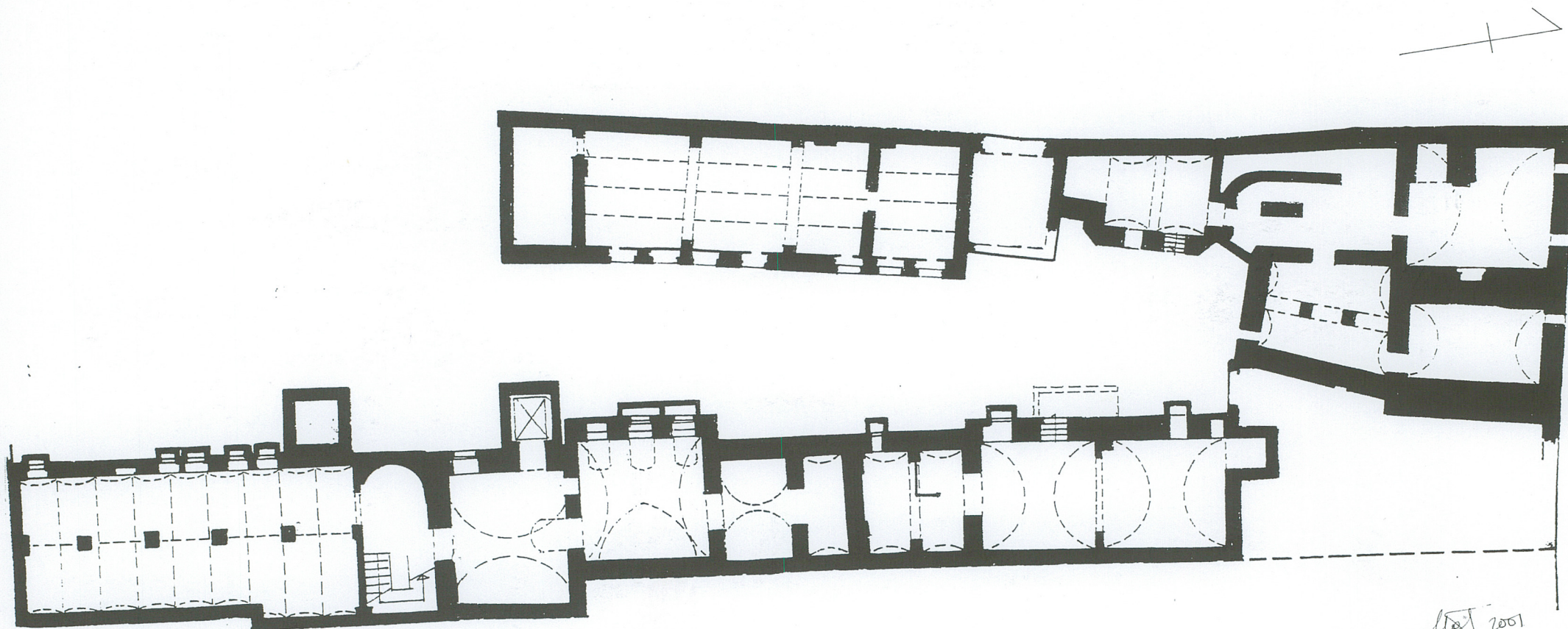
zał. 1, zał. 2, zał. 3, zał. 4, zał. 5, zał. 6, zał. 7, zał.8, zał. 9, zał. 10



1. Miejscowość, gmina, województwo  
WROCŁAW, WROCŁAW, DOLNOŚLĄSKIE

2. Obiekt (nazwa jak w karcie)  
KAMIENICA UL. KAZIMIERZA WLK. 39

3. Zawartość wkładki (nazwa obiektu lub materiału uzupełniającego)  
RZUT PIWNIC SKALA 1:300



0 1 5 10

lit 2001



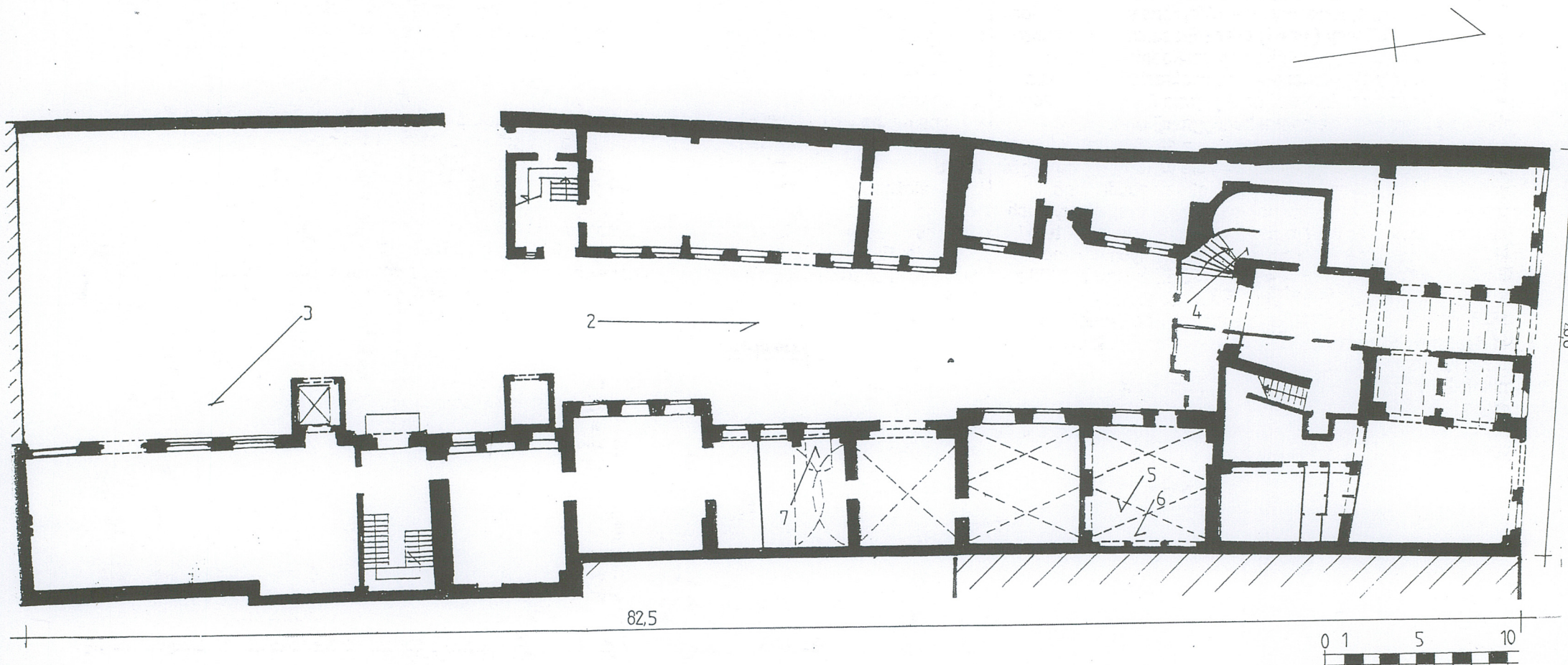
WKŁADKA DO KARTY EWIDENCYJNEJ ZABYTKÓW ARCHITEKTURY I BUDOWNICTWA

ZAŁĄCZNIK NR 2

1. Miejscowość, gmina, województwo  
WROCLAW, WROCLAW, DOLNOŚLĄSKIE

2. Obiekt (nazwa jak w karcie)  
KAMIENICA UL. KAZIMIERZA WLK. 39

3. Zawartość wkładki (nazwa obiektu lub materiału uzupełniającego)  
RZUT PARTERU SKALA 1:300



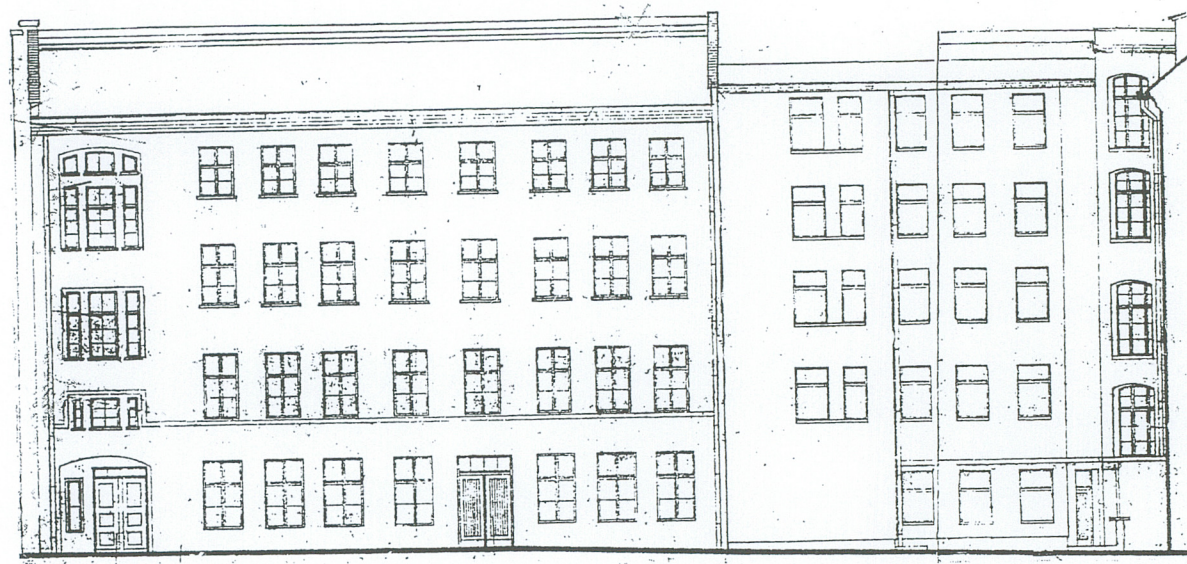
11.01.2007



1. Miejscowość, gmina, województwo  
WROCŁAW, WROCŁAW, DOLNOŚLĄSKIE

2. Obiekt (nazwa jak w karcie)  
KAMIENICA UL. KAZIMIERZA WLK. 39

3. Zawartość wkładki (nazwa obiektu lub materiału uzupełniającego)  
ELEWACJE (FRONTOWA I OFICYNA ZACH.) 1:300



0 1 5 10



1. Miejscowość, gmina, województwo  
WROCŁAW, WROCŁAW, DOLNOŚLĄSKIE

2. Obiekt (nazwa jak w karcie)  
KAMIENICA UL. KAZIMIERZA WLK. 39

3. Zawartość wkładki (nazwa obiektu lub materiału uzupełniającego)  
FOTOGRAFIE

Fot.2  
Wnętrze dziedzińca działki - widok od południa



Fot.3  
Elewacja tylnej części oficyny wschodniej



Fot.4  
Wnętrze zachodniej klatki schodowej





1. Miejscowość, gmina, województwo  
WROCŁAW, WROCŁAW, DOLNOŚLĄSKIE

2. Obiekt (nazwa jak w karcie)  
KAMIENICA UL. KAZIMIERZA WLK. 39

3. Zawartość wkładki (nazwa obiektu lub materiału uzupełniającego)  
FOTOGRAFIE

Fot. 5  
Sklepione wnętrze parteru skrzydła wschodniego



Fot. 6  
Detal kolumny



Fot. 7  
Sklepione wnętrze parteru oficyny wschodniej





1. Miejscowość, gmina, województwo  
WROCŁAW, WROCŁAW, DOLNOŚLĄSKIE

2. Obiekt (nazwa jak w karcie)  
KAMIENICA UL. KAZIMIERZA WLK. 39

3. Zawartość wkładki (nazwa obiektu lub materiału uzupełniającego)  
FOTOGRAFIE

Fot. 8, 9  
Barokowe wnętrze pomieszczenia na II piętrze



Fot.10  
Detal – barokowe okucie drzwi



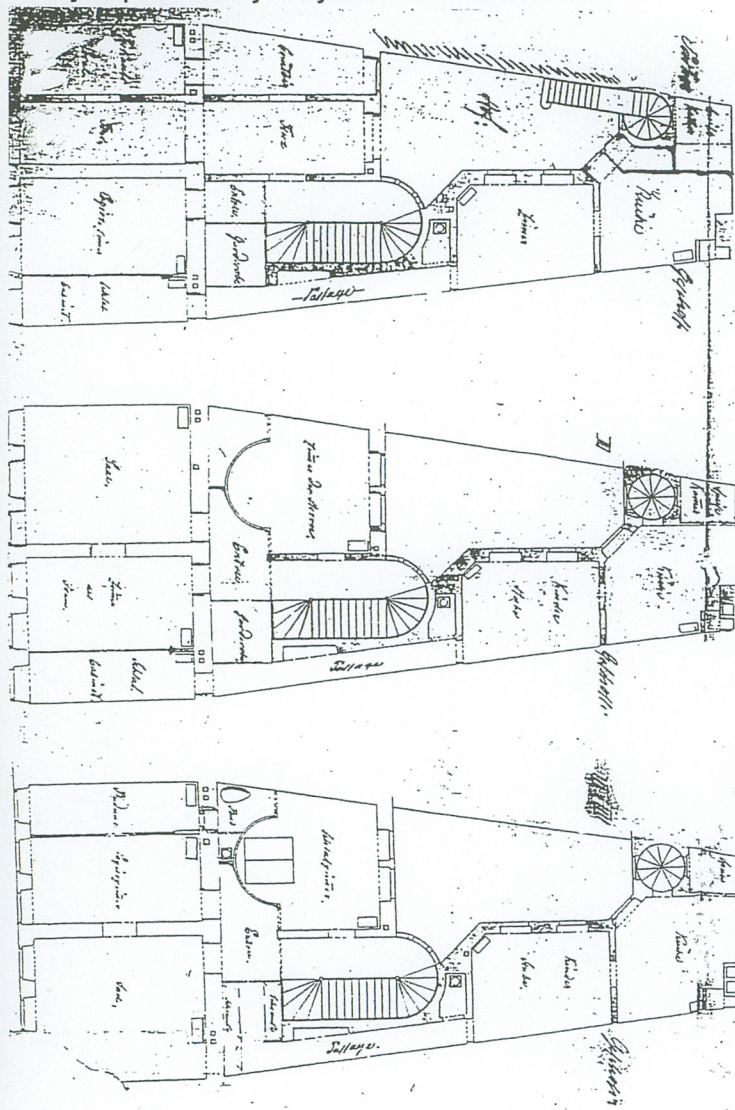


1. Miejscowość, gmina, województwo  
WROCŁAW, WROCŁAW, DOLNOŚLĄSKIE

2. Obiekt (nazwa jak w karcie)  
KAMIENICA UL. KAZIMIERZA WLK. 39

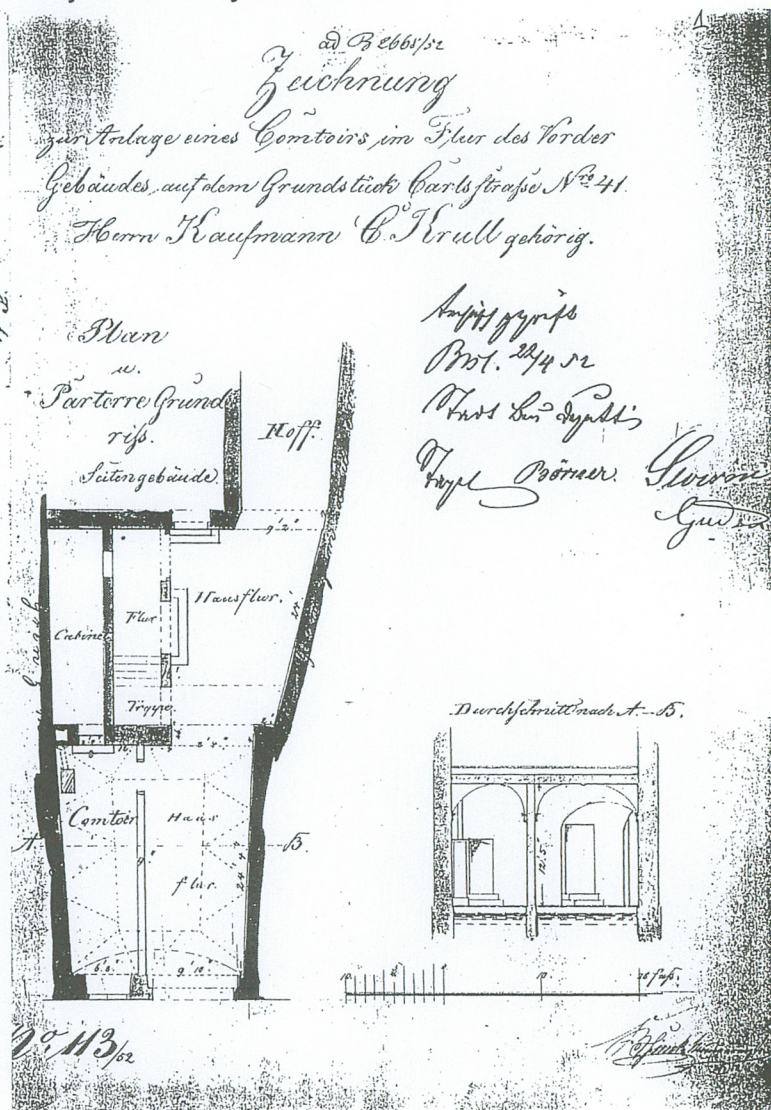
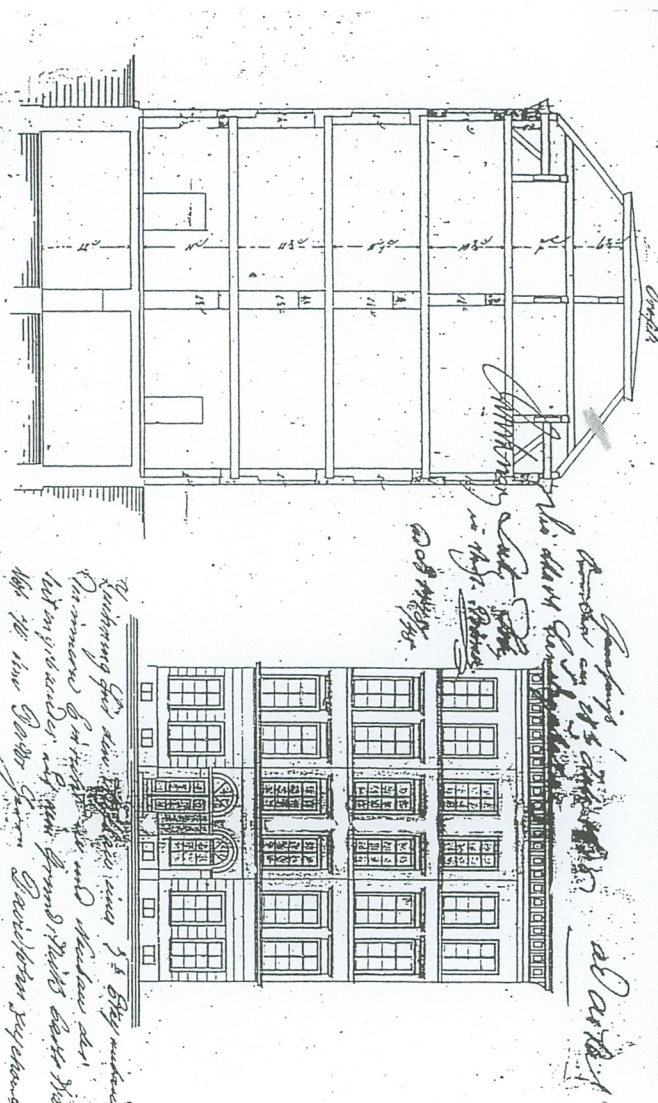
3. Zawartość wkładki (nazwa obiektu lub materiału uzupełniającego)  
RYSUNKI ARCHIWALNE

Projekt przebudowy budynku nr 40 z 1848 roku



*Handwritten note in German:*  
"Kuchung des alten Gebäudes in 3. Begradigung  
der neuen Einbauten und des alten  
bestehenden mit dem Grundriss der  
Mitte der neuen Grundrissplan."

Parter budynku nr 41 – rys. z 1852 roku



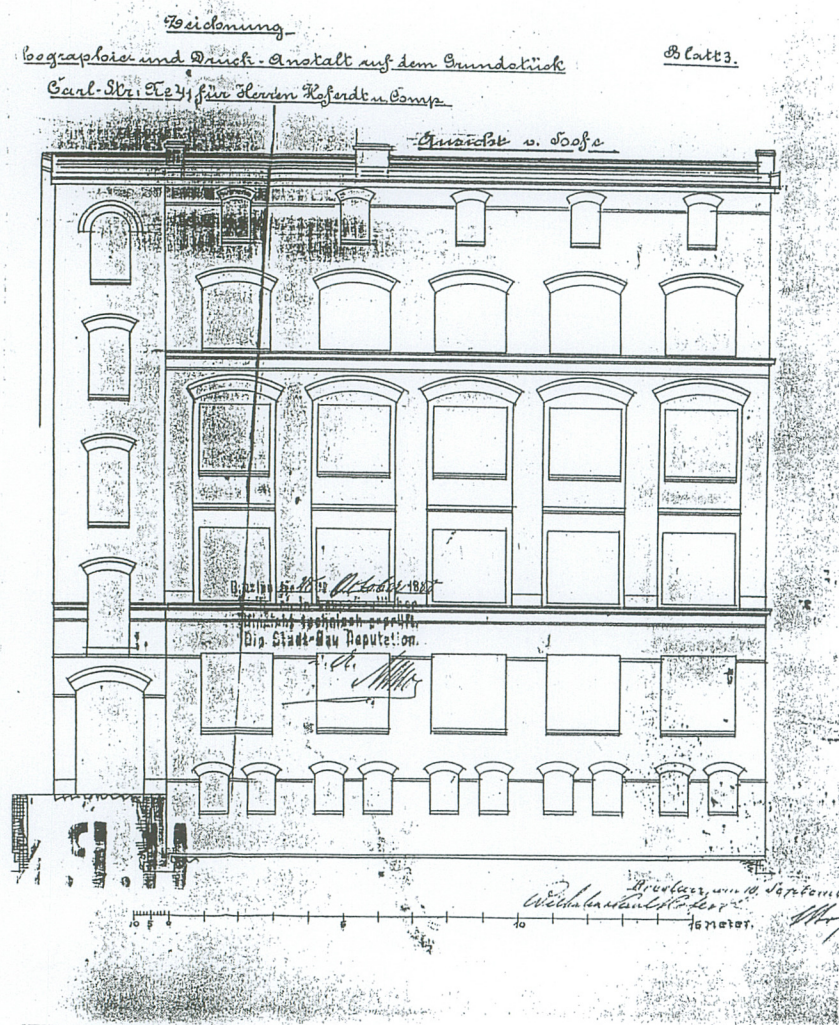


1. Miejscowość, gmina, województwo  
WROCLAW, WROCLAW, DOLNOŚLASKIE

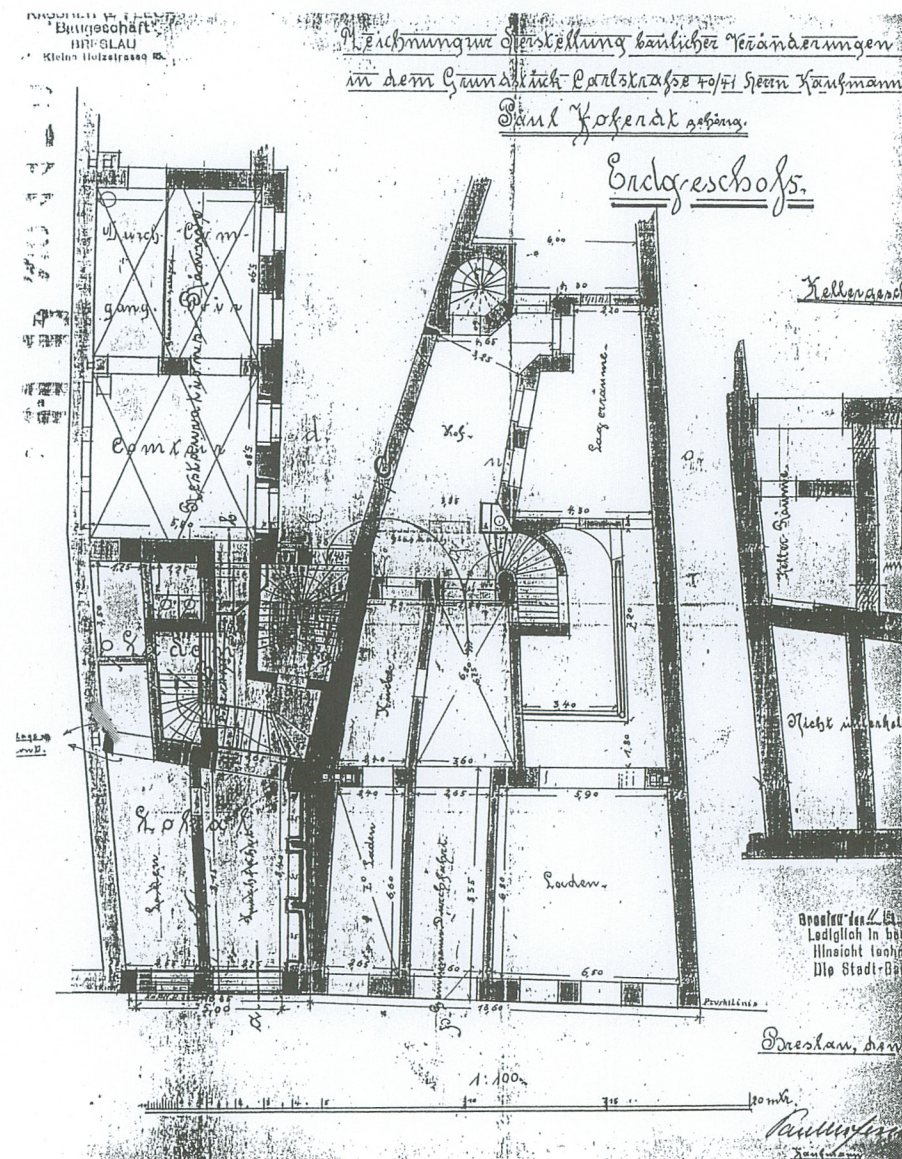
2. Obiekt (nazwa jak w karcie)  
KAMIENICA UL. KAZIMIERZA WLK. 39

3. Zawartość wkładki (nazwa obiektu lub materiału uzupełniającego)  
RYSUNKI ARCHIWALNE

Elewacja oficyny wschodniej rys. z 1888 roku.



Parter budynku 40/41 rys. z 1897 roku



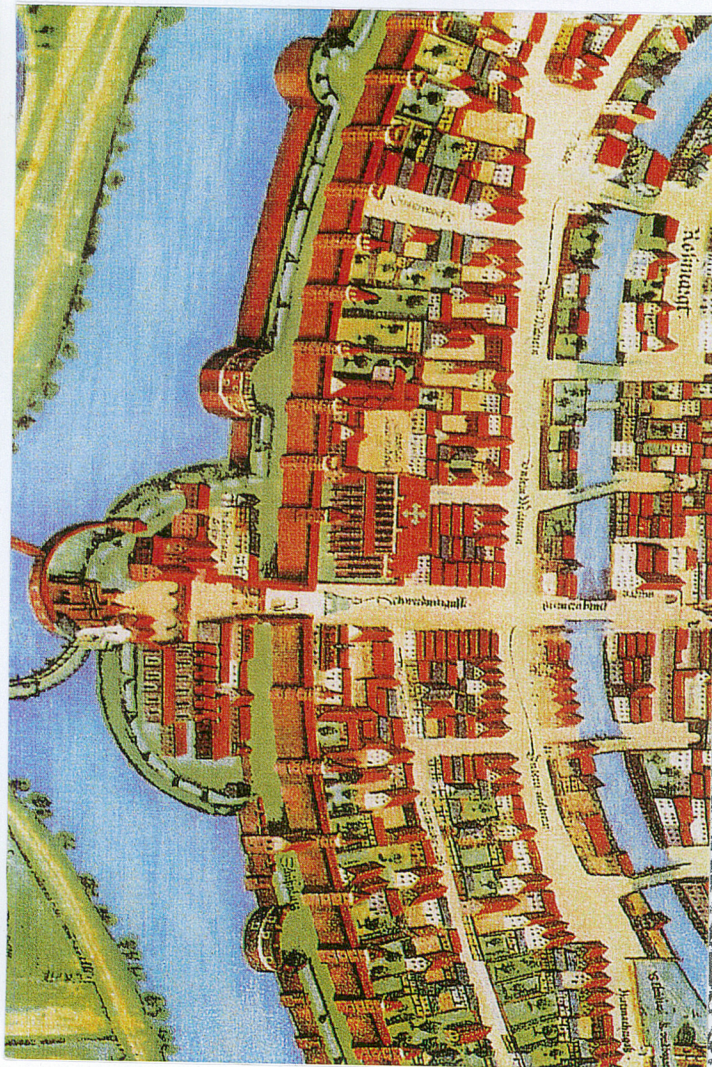


1. Miejscowość, gmina, województwo  
WROCŁAW, WROCŁAW, DOLNOŚLĄSKIE

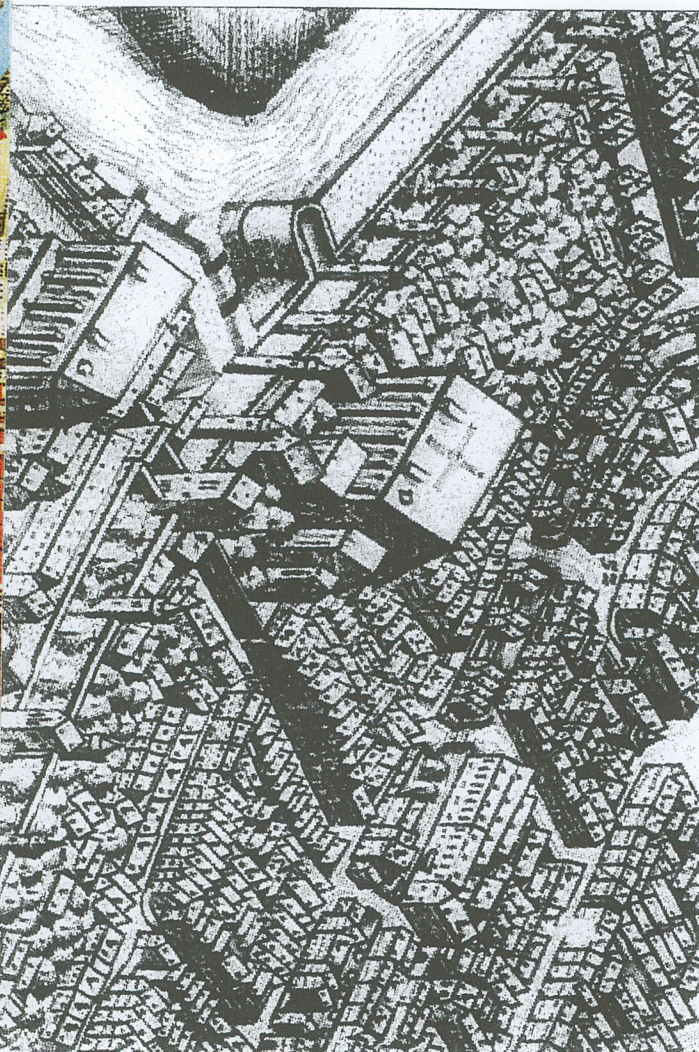
2. Obiekt (nazwa jak w karcie)  
KAMIENICA UL. KAZIMIERZA WLK. 39

3. Zawartość wkładki (nazwa obiektu lub materiału uzupełniającego)  
RYSUNKI ARCHIWALNE I PLANY WIDOKOWE DZIAŁKI

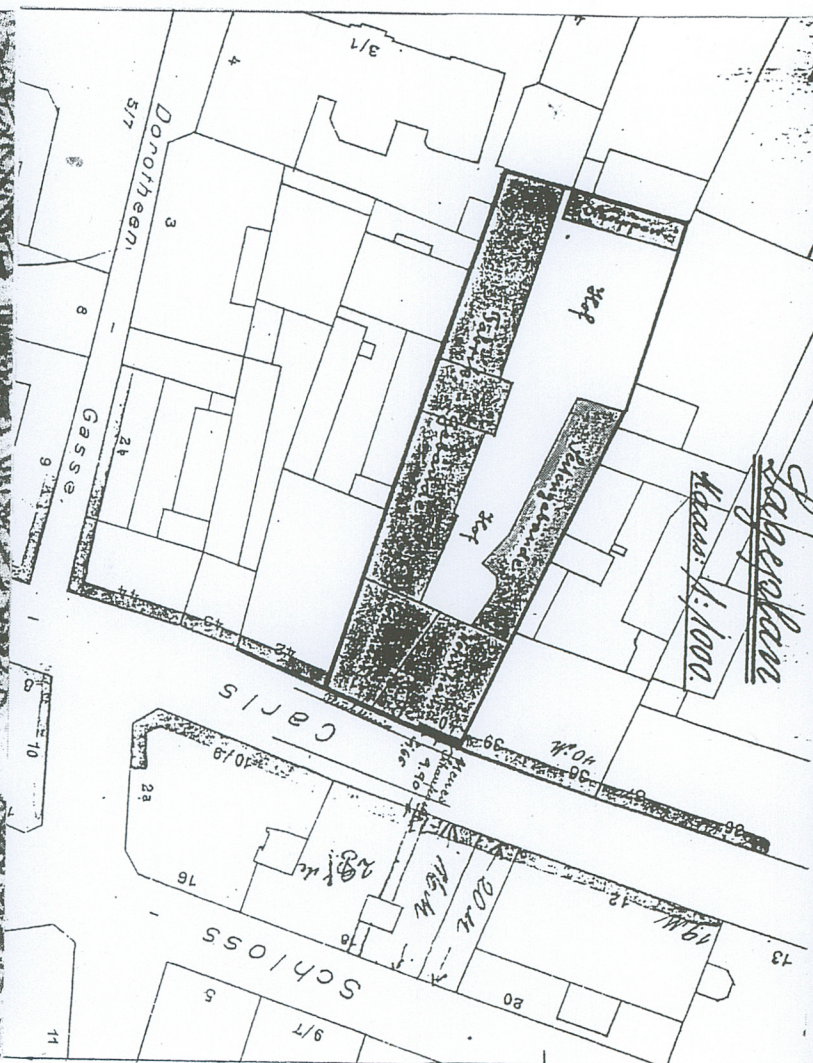
Fragment planu widokowego z 1562 roku.



Fragment planu widokowego z 1591 roku



Sytuacja z 1908 roku



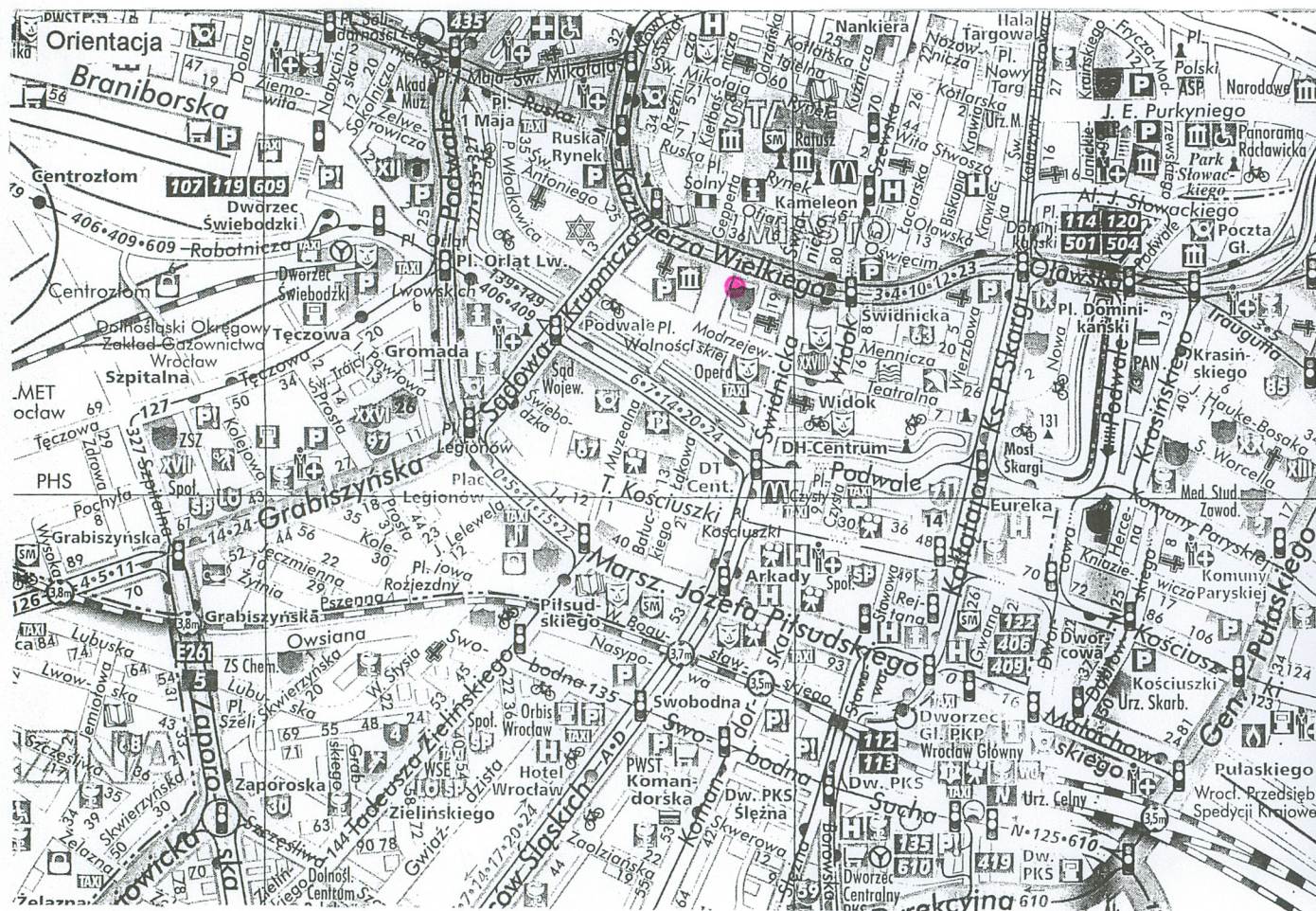


1. Miejscowość, gmina, województwo  
WROCŁAW, WROCŁAW, DOLNOŚLĄSKIE

2. Obiekt (nazwa jak w karcie)  
KAMIENICA UL. KAZIMIERZA WLK. 39

3. Zawartość wkładki (nazwa obiektu lub materiału uzupełniającego)  
ORIENTACJA SKALA 1:15 000, FOTOGRAFIE

Elewacja frontowa - portal





Elewacja frontowa – część wschodnia – obramienia okna II piętra

Elewacja frontowa – część wschodnia – obramienia okna I piętra



Elewacja frontowa – część zachodnia – obramienia okna

