

A B C D E F G H I J K L Ł M N O P R S T U V W X Y Z

Nr *1142*
DOLNOŚLĄSKIE

1. Obiekt

1249/3 OFICyna PAŁACOWA - ob. SKŁADNICA MUZEALNA
PAŁACU KRÓLEWSKIEGO (dom oła Sierby)

2. Czas powstania

OK.1750,1842 r.

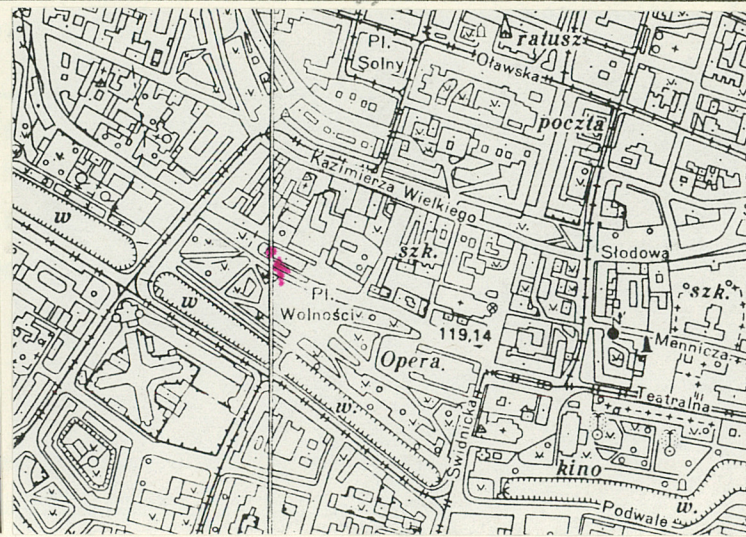
3. Miejscowość

WROCŁAW

11.

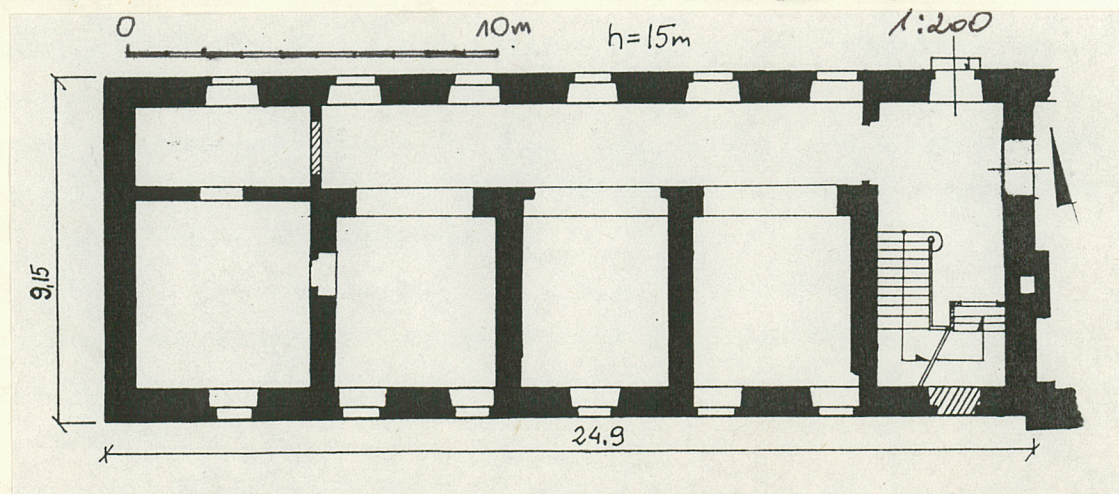


Elewacja pd.



Orientacja 1: 10 000

rzut poziomy



4. Adres

pl.Wolności 7a
Wrocław

nr hipoteczny dz.geod. 68, AM 24
obręb Stare Miasto

5. Przynależność administracyjna

województwo wrocławskie

gmina dzieln. Stare Miasto
pow. miejski

6. Poprzednie nazwy miejscowości

Breslau

7. Przynależność administracyjna
przed 1 VI 1975

województwo wrocławskie

powiat m. Wrocław

8. Właściciel i jego adres

Wojewoda Wrocławski
pl.Powstańców Warszawy 1

9. Użytkownik i jego adres

Muzeum Archeologiczne
ul.Kazimierza Wlk. 35

10. Rejestr zabytków

Nr *533/Wm* data 1.02.1994 r.

A/2630/533/Wm

13. Opis (sytuacja, materiał i konstrukcja, rzut, bryła, elewacje, wnętrze, wyposażenie, instalacje)

Sytuacja:

Budynek położony na płaskim terenie, stanowi pd.-zach. część zespołu pałacowego, usytuowanego między ulicą Kazimierza Wielkiego a pl. Wolności, w odległości ok. 70 m. od pałacu.

Materiał i konstrukcja:

fundamenty kamienne, ciągłe. Mury ceglane w wtku krzyżowym na zapr. wapiennej, otynkowane (tynk gładki, zacierany), na cokole ceglanym, otynkowanym. Sklepienie ceglano-kolebkowe. Stropy drewniane, kryte z podsufitką. Więźba dachu drewniana, płatwiowo-kleszczowa na 1 rzędzie drewnianych słupów. Pokrycie dachu blachą cynkową na drewnianym odeskowaniu. Posadzka betonowa, wylewana; ceramiczna - kaflowa. Podłoga drewniana, deskowa. Otwory okienne i drzwiowe - czworokątne. Okna drewniane - półskrzynkowe i krosnowe. Drzwi drewniane, 1-, 2-skrzydłowe, ramowo-płycinowe. Schody granitowe, 2-biegowe powrotne, drewniane, 2-biegowe powrotne.

Rzut:

w kształcie wydłużonego prostokąta, składający się z czworokątnych pomieszczeń w układzie 1 1/5 traktowym - trakt pn. (węższy) służy komunikacji. Klatka schodowa (2-biegowa, powrotna) w części pd.-wsch. - w sieni). Wejście od strony pn. . Od strony wsch. przylega oficyna do budynku z którym skomunikowana jest wejściem z sieni.

Bryła:

- zwarta, regularna w kształcie prostopadłościanu przykrytego niskim dachem 4-spadowym. Budynek 3-kondygnacyjny, częściowo podpiwniczony (pod sienią), w zabudowie szeregowej.

(c.d. na wkladce nr 1)

12. Autorzy, historia obiektu, określenia stylu

Historia:

Budynek oficyny był elementem założenia pałacu królewskiego. Powstawała ona w dwóch etapach: po wzniesieniu skrzydła ogrodowego zamku dla Fryderyka I Wielkiego po 1750 została do niego dobudowana poprzecznie (równocześnie?), pełniąc funkcję piekarni. Rysunek z 1835 r. (artykuł M. Engel ...) oraz ikonografia z ok. 1835-40 r. pokazuje jej pd elewację - o takiej samej ilości osi okiennych jak obecnie, również w przyziemiu były dwa otwory (na 1- i 4- od lewej osi);

budynek był przykryty dachem naczółkowym.

Zburzenie fortyfikacji miasta po 1807 pozwoliło uzyskać teren po pd. stronie pałacu, na którym powstał plac Ćwiczeń (ob. plac Wolności) oraz promenada.

Po 1842 roku nastąpiła roz -

(c.d. na wkladce nr 1)

<p>14. Kubatura</p> <p>3400 m³</p>	<p>15. Powierzchnia użytkowa</p> <p>627 m² /bez piwnicy/</p>	<p>16. Przeznaczenie pierwotne</p> <p>oficyna</p>	<p>17. Użytkowanie obecne</p> <p>składnica muzealna</p>
<p>18. Prace budowlane i konserwatorskie, ich przebieg i dokumentacja</p> <p>1982-83:</p> <p>malowanie wewnątrz i elewacji</p> <p>1989 - 90</p> <p>wymiana instalacji</p> <p>centralnego ogrzewania</p>		<p>19. Stan zachowania (fundamenty, ściany zewnętrzne, ściany wewnętrzne, sklepienia, stropy, konstrukcje dachowe, pokrycie dachu, wyposażenie i instalacje)</p> <p>Fundamenty - zawilgocone na całej długości</p> <p>Ściany zewnętrzne - zawilgocone w dolnych partiach , ubytki tynku w elewacji pn.</p> <p>Ściany wewnętrzne - zawilgocenie i zagrzybienie w piwnicy i przyziemiu, ubytki tynku w piwnicy i wyższych kondygnacjach .</p> <p>Sklepienie - zawilgocone, zagrzybione</p> <p>Stropy - uszkodzone - ugięcia</p> <p>Konstrukcja dachu - w dobrym stanie</p> <p>Pokrycie dachu - w dobrym stanie</p> <p>Wyposażenie - w dobrym stanie</p> <p>Instalacje - w dobrym stanie</p> <p>20. Najpilniejsze postulaty konserwatorskie</p> <p>1.Osuszenie fundamentów i ścian, odgrzybienie</p> <p>2.Uzupełnienie tynków zewnętrznych i wewnętrznych</p> <p>3.Remont kapitalny stropów.</p>	

21. Akta archiwalne (rodzaj akt, numer i miejsce przechowywania)

22. Biblioteka -Czihak E., Das Kgl. Schloss in Breslau, Sclesiens Vorzeit, T.IV, Breslau 1894, s.192
- Kutzner M., Studium hist.-architektoniczne zespołu Zamkowego Muzeum, mps, PKZ-Wr, 1956 r., s. 3,
 - Czerner O., Wrocław na dawnej rycinie, Wrocław, 1989 r, il.162,178
 - M.Engel, Die Staedtebaulische Einbindung des Breslauer Schloss./w:/ Architektura Wrocławia. Urbanistyka do roku 1945, Wrocław 1995, s. 195,196
 - A.Zabłocka - Kos, Architektura i urbanistyka placu Ćwiczeń we Wrocławiu, w latach 11750 - 1850, /W:/ j.w., s.206,208-210

23. Źródła ikonograficzne i fotografia (rodzaj, miejsce przechowywania, sygnatury)

24. Uwagi różne

25. Opracował

tekst Zdzisław Żak, lipiec 1996 r. *Ż*
imię, nazwisko, data, podpis

plany, rysunki Zdzisław Żak, lipiec 1996 r. *Ż*
imię, nazwisko, data, podpis

zdjęcia fotogr. Zdzisław Żak, lipiec 1996 r. *Ż*
imię, nazwisko, data, podpis

miejsce przechowywania negatywów OKZ -Wr

KARTA PO WYPEŁNIENIU PODLEGA OCHRONIE NA PODSTAWIE PRZEPISÓW PRAWA AUTORSKIEGO

26. Adnotacje o inspekcjach, informacje o zmianach (daty, imiona i nazwiska wypełniających)

27. Załączniki 1-3

1. Miejscowość	2. Obiekt (nazwa jak w karcie)	3. Zawartość wkładki (nazwa obiektu lub materiału uzupełniającego)
Wrocław	oficyna pałacowa	c.d. opisu

c.d. pkt 12

budowa zespołu pałacowego, stanowiącego znaczący element w.w. założenia urbanistycznego. Pomysłodawcą był król Fryderyk IV Wilhelm, który zlecił projekt Augustowi Stuelerowi. Zaprojektowane w latach 40-tych skrzydło zostało wzniesione w stylu neorenesansu włoskiego nawiązującego do florenckiego Quattrocenta. Budynek dawnej piekarni został podwyższony o jedną kondygnację i nakryty dachem 4-spadowym. Inwentaryzacja architektoniczna obiektu z 1835 r. (il. 10) pokazuje, że dyspozycja wewnątrz pochodzi z pierwszej fazy budowy, nowa nadbudowana kondygnacja (3) powtórzyła wcześniejszy rozkład pomieszczeń. Przyziemie po przebudowie pełniło dalej funkcję piekarni, natomiast wyższe kondygnacje służyły za mieszkania dla służby. Budynek był przebudowany w niewielkim stopniu w 1886, 1898, 1902, 1912 r. W 1926 r. pałac królewski został przekształcony w Muzeum Pałacowe. Po 1945 r. budynek przeszedł na własność Skarbu Państwa, w tym roku powstało Muzeum Prehistoryczne, następnie przekształcone w Muzeum Archeologiczne.

c.d. pkt 13

Elewacje pd.: regularna, kształcie wydłużonego prostokąta, 3-kondygnacyjna, 7-osiowa. zwieńczona mocno wysuniętym gzymsem wieńczącym. Pierwsza kond. boniowana, oddzielona wypukłym gzymsem kordonowym, otwory okienne - prostokątne (prawy otwór zamurowany). Wyższe kondygnacje bez podzieliów nie oddzielone od siebie, prostokątne otwory okienne 2-kond. (piano nobile) wyróżnione wielkością, wąskimi opaskami okiennymi, zwieńczone prostym belkowaniem (prawy otwór zamurowany). Pod gzymsem wieńczącym małe kwadratowe otwory okienne. Gzyms wieńczący rozczłonkowany, z dekoracją kostkową. Na kalenicy trzy niewysokie kominy.

Wkładkę złożył: Zdzisław Żak, lipiec 1996 r.
(imię, nazwisko, data)

Miejsce przechowywania negatywów: OKZ - Wr

c.d. pkt 13

Elewacja pn. :

Kształt , podziały i ilość osi okiennych analogicznie do fasady. Na pierwszej osi okiennej od lewej prostokątny otwór drzwiowy z nadświetlem.

Elewacja boczna, wschodnia: --

W kształcie wydłużonego prostokąta stojącego, dwudzielna-na wysokim, boniowanym cokole, oddzielonym gzymsem kordonowym, zwieńczona szerokim gzymsem wieńczącym z ząbkowaniem. Dwie osie okienne o zróżnicowanej wielkości i kształcie: nad cokołem (przyziemiu) - analogicznie do pozostałych elewacji .

Elewacja boczna, wschodnia styka się z elewacją sąsiedniego budynku - w całości zasłonięta .

Wnętrze:

pod sienia przyziemia - schody do piwnicy sąsiedniego budynku (kamienne, 2-biegowe, powrotne). Wszystkie kondygnacje użytkowe (1-, 2-, 3-,) o identycznym układzie : 1 1/2 traktu - węższy, pn.stanowi korytarz od którego wchodzi się do poszczególnych pomieszczeń. Od pn. elewacji wejście do sieni, ze schodami drewnianymi, 2-biegowymi na wyższe kondygnacje. W 1 - kondygnacji sień wyłożona kafelkami ceramicznymi , korytarz oraz pomieszczenia częściach - posadzka betonowa, w pozostałych podłogi drewniane, deskowe. W wyższych kondygnacjach podłogi drewniane, deskowe. Poddasze 1-przestrzenne - o otwartej więźbie dachowej, podłoga drewniana, deskowa.

W każdej kondygnacji wejście do sąsiedniego budynku wschodniej stronie sieni.

Wyposażenie : stolarka okienna i drzwiowa zewnętrzna i wewnętrzna wraz z zamkami i okuciami z połowy XIX wieku.

Instalacje : elektryczna, wodno - kanalizacyjna, odgromowa.

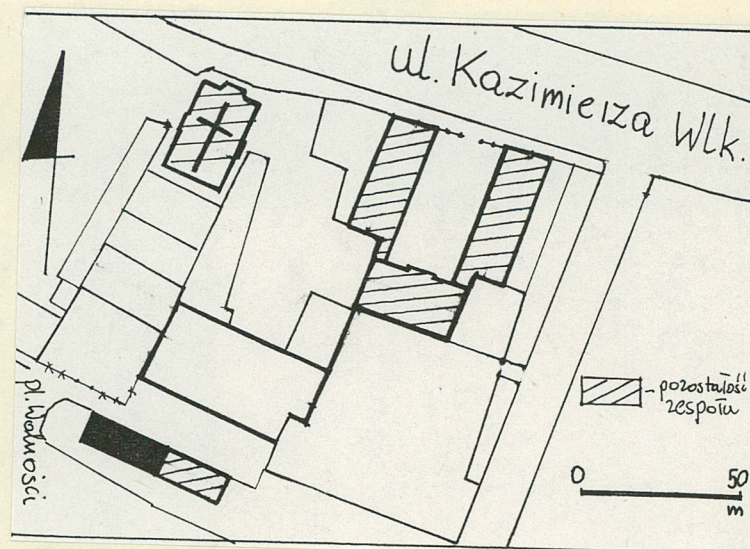
SPIS ILUSTRACJI :

- 1.Rzut przyziemia zespołu z 1835 r. (za: M.Engel, Die Staedtebaulische ..., il.3)
- 2.Rzut 2-kond. zespołu z 1835 r. (za : " " , il.4)
- 3.Rysunek elewacji ogrodowej pd. skrzydła(za: " " i. 9)
- 4.Panorama miasta od pd. - wsch., Ok.1837-45, autor N.N., (za O.Czerner, Wrocław na starej rycinie, Wrocław 1989 r., il. 162)

1. Miejscowość	2. Obiekt (nazwa jak w karcie)	3. Zawartość wkładki (nazwa obiektu lub materiału uzupełniającego)
Wrocław	oficyna pałacowa	ilustracje

SPIS ILUSTRACJI (c.d.)

5. Pl. Wolności, C. Schulin, staloryt wg. rysunku F. Koski, ok. 1850 r. (za: O. Czermer, Wrocław ..., il. 178)
6. Pałac królewski od pd.-wsch., fot. z ok. 1870-80 r., (za: Nieznany portret miasta, katalog wystawy, Muzeum Historycznego m. Wrocławia, oprac. I. Binkowskiej i M. Zwierz, W-w 1992 r.)
7. Inwentaryzacja zespołu wg planu z 1907 r. (za: M. Kutzner, Studium Pałacu Królewskiego, mps PKZ, W-w 1956)
8. Widok na zespół pałacowy od pd.
9. Oficyna - elewacja pn.
10. Elewacja zachodnia
11. Sień 1-kond.
12. Piwnica
13. Korytarz 2-kondygnacji.
14. Drzwi wyjściowe - widok od wnętrza
15. Drzwi wewnętrzne (korytarz 1-kond.)

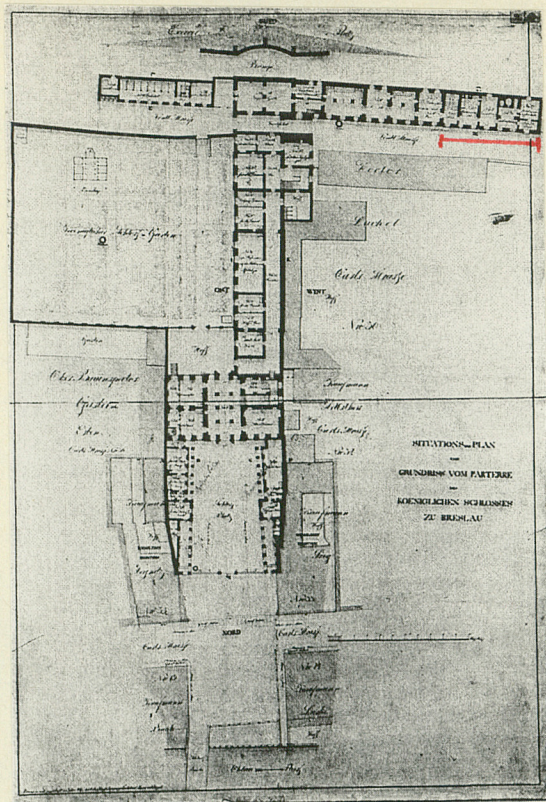


Wkładkę założył: Zdzisław Żak, lipiec 1996 r.
(imię, nazwisko, data)

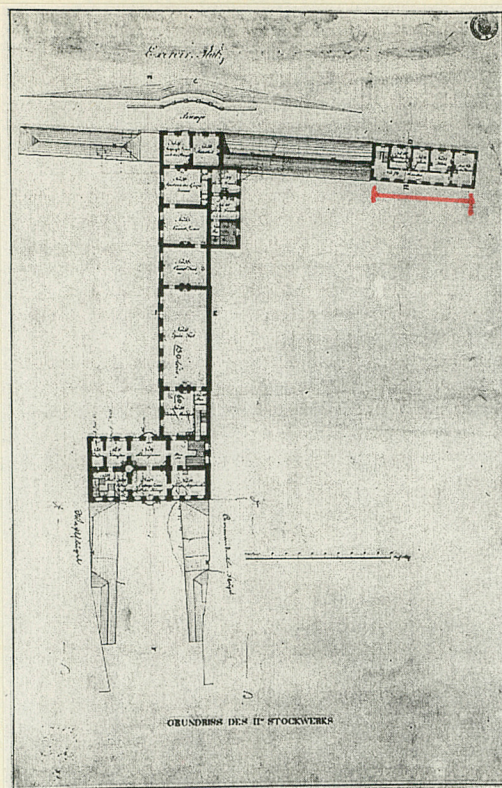
OKZ - Wr

Miejsce przechowywania negatywów:

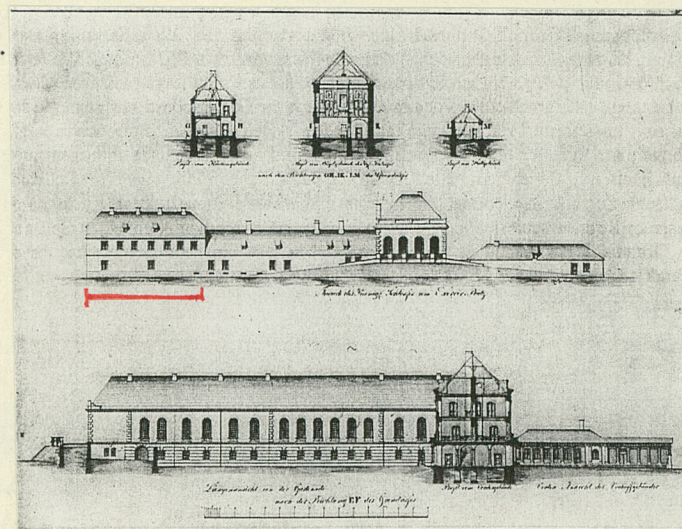
1.



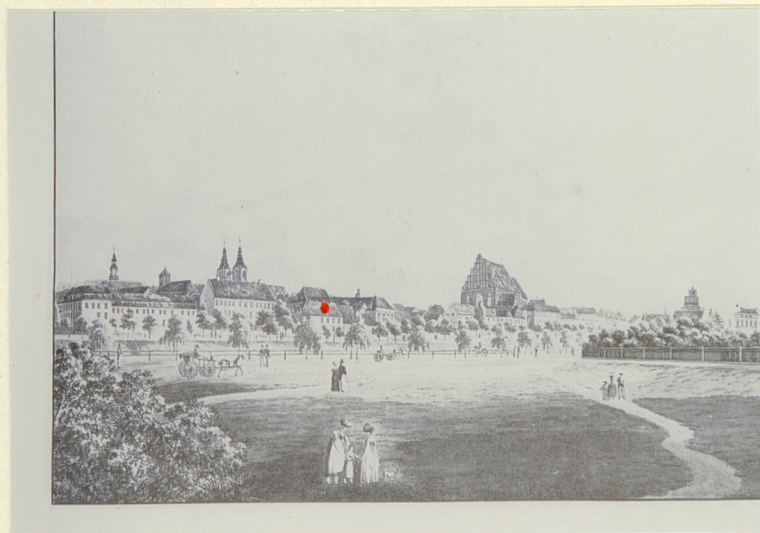
2.



3.



4.



5.



1. Miejscowość

Wrocław

2. Obiekt (nazwa jak w karcie)

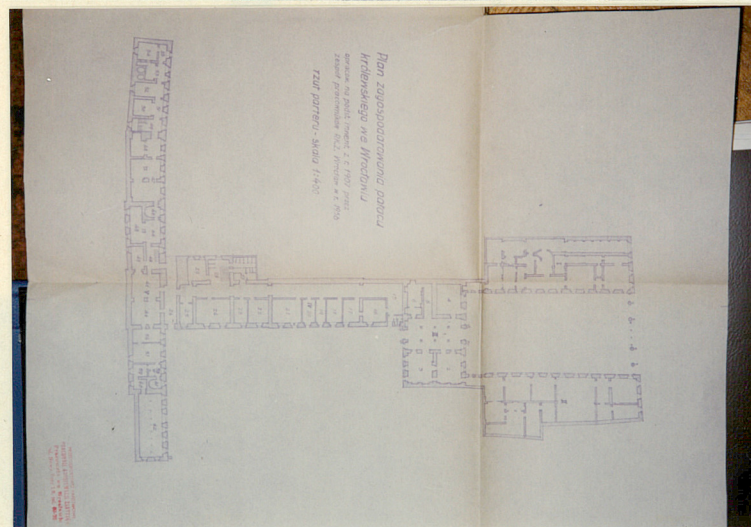
oficyna pałacowa

3. Zawartość wkładki (nazwa obiektu lub materiału uzupełniającego)

ilustracje



6.



7.



8.



9.

Wkładkę założył: Zdzisław Żak, lipiec 1996 r.
(imię, nazwisko, data)

Miejsce przechowywania negatywów: OKZ -Wr



10.



11.



13.



12.



14.



15.