

KARTA EWIDENCYJNA ZABYTKU NIERUCHOMEGO WPISANEGO DO REJESTRU ZABYTKÓW

3. Miejscowość

12062

W R O C Ł A W

1. Nazwa

OFICyna

2. Czas powstania

XVIII w., 1862/1863 r.

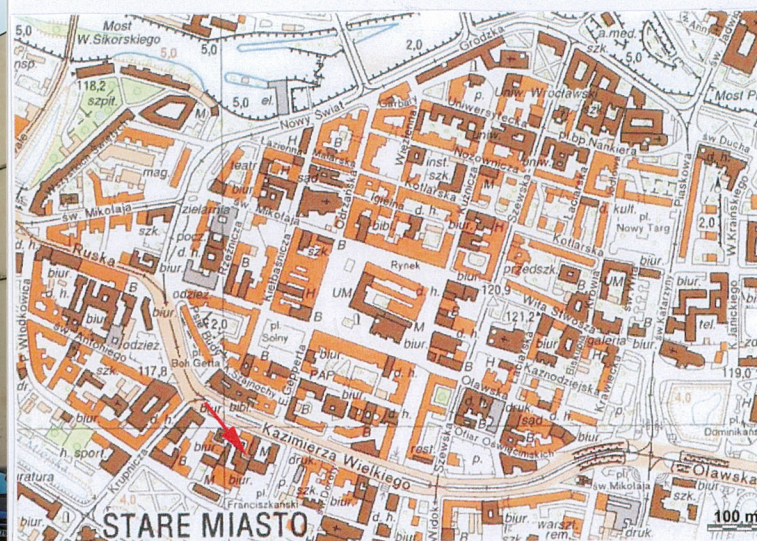
4. Adres

Ul. Kazimierza Wielkiego 33

nr ewidencyjny działki nr 71, AM, obręb Stare Miasto

nr księgi wieczystej KW [REDACTED]

11. Materiały graficzne



5. Przynależność administracyjna

województwo dolnośląskie

powiat wrocławski

gmina Wrocław

6. Współrzędne geograficzne

51°06'31.40"N

17°01'25.49"E

7. Poprzednie nazwy miejscowości

Wortizlava (1017), Vratislavia, Wrezlaw (1175),
Breczlaw (1420), Breslau (ok. 1770)

8. Właściciel i jego adres

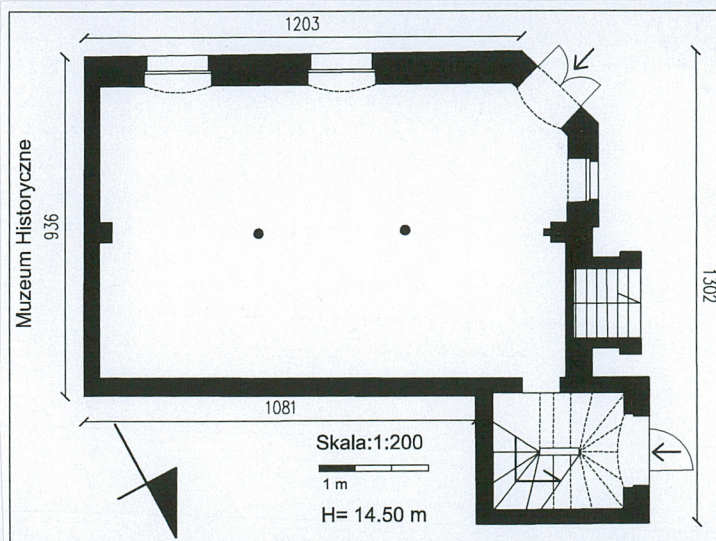
Parafia Ewangelicko-Luterańska Opatrzności Bożej
Ul. Kazimierza Wielkiego 29
50-077 Wrocław

9. Użytkownik i jego adres

Parafia Ewangelicko-Luterańska Opatrzności Bożej
Ul. Kazimierza Wielkiego 29
50-077 Wrocław

10. Formy ochrony

A/5901/1-2 z 25.02.2014.



12. Historia

Południowa część obecnego budynku w tylnej, oficynowej zabudowie po zachodniej stronie dziedzica powstała w wyniku przebudowy w XIX w. istniejącego wcześniej domu bocznego. W XVI w. na tym odcinku ulicy istniała murowana zabudowa tylnych dziedziców gospodarczych. Śladem tego jest ściana północna z łękami arkadowymi. W latach 1862 - 1863 jako pierwsza powstała część południowa - wozownia i spichrz (magazyn), później przebudowano północną część domu bocznego na dom mieszkalny z wieżą i wybudowano łącznik z domem frontowym w formie drewnianej galerii. Autorem obu projektów był budowniczy Wegner. W 1865 r. cała nieruchomość składała się z domu frontowego (ob. budynek nr 33), dziedzica, domu bocznego i wozowni z magazynem po wschodniej stronie dziedzica oraz domu bocznego i wozowni po stronie zachodniej i południowej dziedzica. W 1865 r. przebudowano wozownię po południowej stronie dziedzica. W czasie budowy nowego domu frontowego w 1914 r. miejsce drewnianej galerii i północnej części domu bocznego zajął łącznik jako część głównego budynku frontowego. Budynek o cechach uproszczonego neogotyku angielskiego.

13. Opis

Sytuacja. Budynek w południowo- wschodniej podwórzowej części posesji nr 31 i 33, na przedłużeniu południowego skrzydła frontowego budynku nr 33, od wschodu przylega bezpośrednio do zachodniego skrzydła Muzeum Historycznego (d. pałacu królewskiego); podwórze od południa i zachodu zamknięte innymi budynkami tylnymi. **Materiał, konstrukcja, technika.** Ściany: murowany z cegły, tynkowany, naczółki okienne tynkowe. W kondygnacji parteru ściana północna z łękami arkadowymi, w ścianie południowej zamurowane wnęki okienne. Sklepienia i stropy: w piwnicy sklepienia krzyżowe o łuku odcinkowym, wsparte na czworokątnych ceglanych filarach; wyżej stropy drewniane, wsparte na żeliwnych kolumnach na trzech dolnych kondygnacjach, na drewnianych słupach w czwartej kondygnacji. Więźba dachowa: drewniana, typu stropodach na poziomych krokwiach. Posadzki: jastrych cementowy w piwnicy i w kondygnacji parteru, wyżej podłogi drewniane, z desek. Schody. Klatka schodowa wydzielona w osobnym aneksie, schody zabiegowe, wsparte z jednej strony na ścianie, kamienne z bloków granitowych w dolnej kondygnacji, w ostatniej kondygnacji drewniane. Poręcz schodów kamiennych z żelaznego, giętego zgodnie z biegiem pręta o przekroju okrągłym zakończony kulą, schody drewniane z drewnianą balustradą z toczonych tralek i słupków i profilowaną poręczą. Otwory okienne prostokątne lub zamknięte łukiem odcinkowym, okna skrzynkowe o kształcie odpowiadającym otworom, dwu- i trójdzielne, dzielone poziomo śleminem w 2/3 wysokości, w dolnej części szczeblinami na trzy kwatery. Otwór drzwi zewnętrznych zamknięty łukiem odcinkowym, drzwi wtórne. **Rzut.** Na planie prostokąta ze ściętym narożnikiem południowo- zachodnim, i klatką schodową w osobnym, prostokątnym, wysuniętym ryzalitowo aneksie przy północno – zachodnim narożniku. Jednotraktowy, dwupasmowy, **Bryła**, zwarta, czterokondygnacyjny, podpiwniczony, dach pulpitowy o małym nachyleniu połaci, kryty papą. **Elewacja** zachodnia: po lewej ryzalit klatki schodowej z jedną osią prostokątnych okien i wejściem zamkniętym odcinkowo, po prawej dwuosiowa – lewa oś o szerszych oknach trójdzielnych i wejściem do piwnicy, w kondygnacji strychowej mniejsze zdwojone okienka prostokątne, wszystkie okna z profilowanymi naczółkami w formie odcinkowego, przełamanego na końcach w dół łaskowania. Ścięty narożnik budynku po prawej z jedną osią okien prostokątnych i odcinkowym wejściem. Elewacja południowa o dwóch osiach okien trójdzielnych i podziałach jak wyżej. **Wnętrze:** jednoprzestrzenne, dzielone w każdej kondygnacji na dwie nawy dwiema podporami dźwigającymi drewniany podciąg, w trzech dolnych kondygnacjach są to żeliwne kolumny o ozdobnych wolutowych głowicach, w czwartej kondygnacji drewniane słupy. **Wyposażenie:** brak. **Instalacje:** elektryczna.

<p>14. Kubatura</p> <p>6 603 m³</p>	<p>15. Powierzchnia użytkowa</p> <p>457,05 m²</p>	<p>16. Przeznaczenie pierwotne</p> <p>Budynek magazynowy, wozownia</p>	<p>17. Użytkowanie obecne</p> <p>Obiekt w trakcie remontu i adaptacji na cele konferencyjno-hotelowe</p>
<p>18. Stan zachowania</p> <p>Stan zachowania zły. Fundamenty w stanie dobrym, ściany magistralne nienaruszone, stropy drewniane nadwątlone, częściowo do wymiany, więźba dachowa zniszczona, do wymiany, tynki zewnętrzne odparzone, dekoracje tynkowe elewacji w większej części uszkodzone, stolarka okienna i drzwiowa do wymiany.</p>		<p>19. Istniejące zagrożenia, najpilniejsze postulaty konserwatorskie</p> <p>Obiekt w trakcie remontu i adaptacji na cele konferencyjno-hotelowe pod stałym nadzorem konserwatorskim. Projekt przewiduje zachowanie sklepień piwnicy, odtworzenie dekoracji elewacji i stolarki okiennej, ekspozycję kolumn żeliwnych i częściową ekspozycję drewnianych stropów (sosręby), a także ceglanego wątku ściany północnej od strony wnętrza.</p>	

20. Akta archiwalne (rodzaj akt, numer i miejsce przechowywania)

- Zespół rysunków projektowych, Archiwum Budowlane we Wrocławiu, teczka 2167.

- Eysymontt Rafał, Studium stylistyczno-architektoniczne wraz z wytycznymi konserwatorskimi kamienic przy ul. Kazimierza Wielkiego nr 31 i 33 we Wrocławiu, Wrocław 2013 (niepublikowane, Archiwum Miejskiego Konserwatora Zabytków we Wrocławiu).

- Eysymontt Rafał, Sprawozdanie z badań architektoniczno-konserwatorskich w kamienicach przy ul. Kazimierza Wielkiego 31-33 we Wrocławiu, Wrocław 2013 (niepublikowane, Archiwum Miejskiego Konserwatora Zabytków we Wrocławiu).

23. Bibliografia

25. Źródła ikonograficzne (rodzaj, miejsce przechowywania)

21. Uwagi

22. Adnotacje o inspekcjach, informacje o zmianach (daty, imiona i nazwiska wypełniających)

24. Opracowanie karty ewidencyjnej (autor, data i podpis)

tekst Danuta Eysymontt, Rafał Eysymontt., styczeń-listopad 2013

plany, rysunki Kinga Walendzik, listopad 2013

fotografie Danuta Eysymontt, Rafał Eysymontt, styczeń-listopad 2013

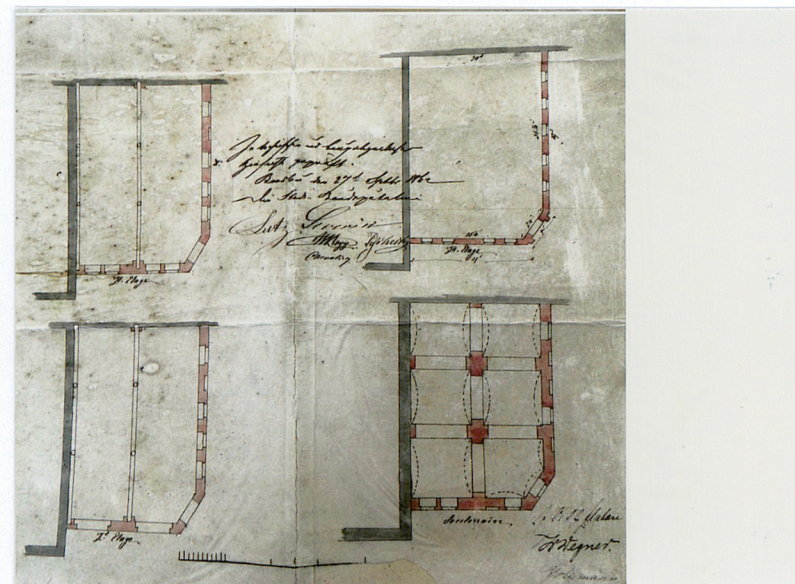
26. Załączniki

4 załączniki

1. Miejscowość WROCŁAW	5. Nazwa zabytku (jak w karcie), adres OFICyna Ul. Kazimierza Wielkiego 33	6. Zawartość załącznika Fotografie – 6 sztuk
2. Gmina Wrocław		
3. Powiat wrocławski		
4. Województwo Dolnośląskie		

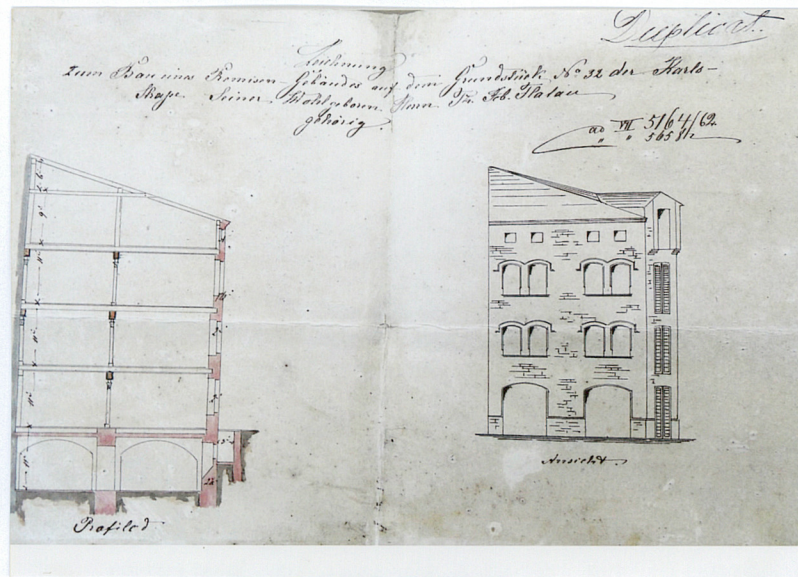


2. Elewacja zachodnia od południa

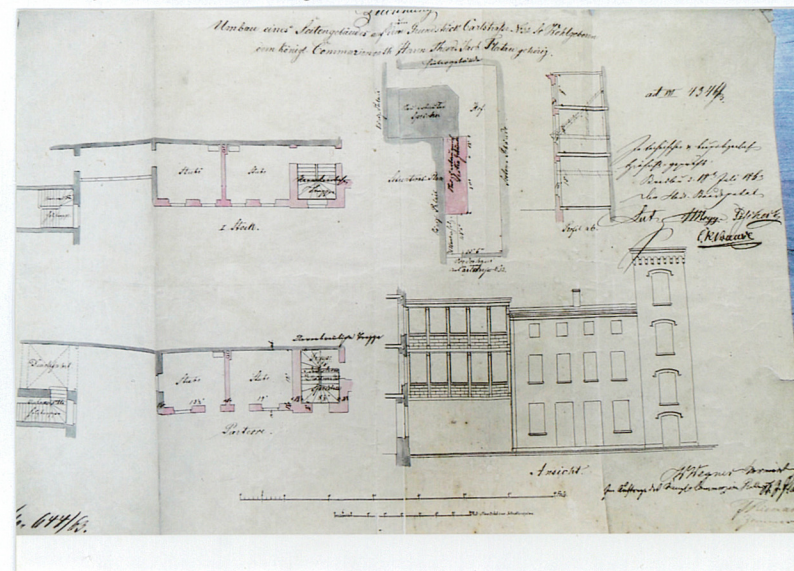


3. Projekt, rzuty, 1862

4. Projekt, elewacja i przekrój, 1862



5. Projekt, 1863, bud. Wegner



6. Elewacja zachodnia (po lewej)



7. Elewacja południowa

ZAŁĄCZNIK DO KARTY EWIDENCYJNEJ

Nr 2

1. Miejscowość W R O C Ł A W	5. Nazwa zabytku (jak w karcie), adres OFICyna Ul. Kazimierza Wielkiego 33	6. Zawartość załącznika Fotografie – 6 sztuk
2. Gmina Wrocław		
3. Powiat wrocławski		
4. Województwo Dolnośląskie		



8. Wejście w narożniku południowo- zachodnim



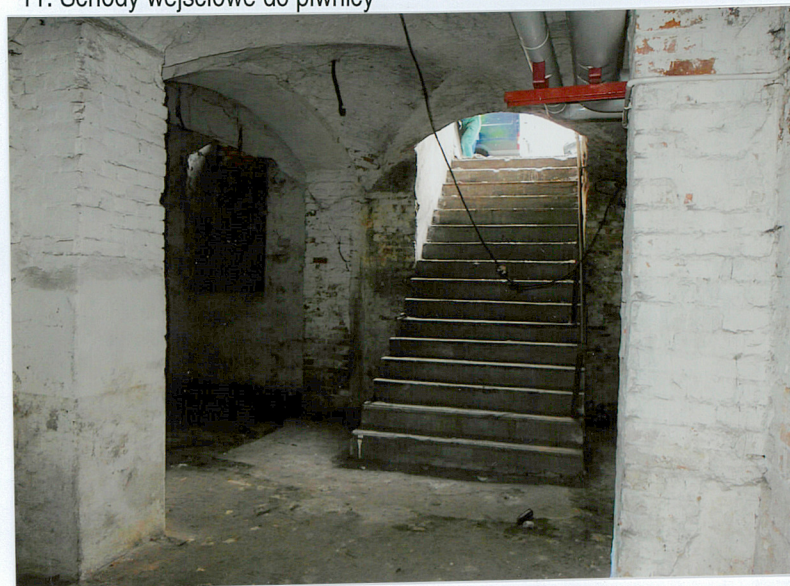
9. Okno z naczółkiem

Opracowanie załącznika:
(data i podpis) 11.2013
Danuta Eysymontt

10. Okno w II kondygnacji



11. Schody wejściowe do piwnicy



12. Sklepienie w piwnicy



13. Wnętrze piwnicy

1. Miejscowość W R O C Ł A W	5. Nazwa zabytku (jak w karcie), adres OFICyna Ul. Kazimierza Wielkiego 33	6. Zawartość załącznika Fotografie – 5 sztuk
2. Gmina Wrocław		
3. Powiat wrocławski		
4. Województwo Dolnośląskie		

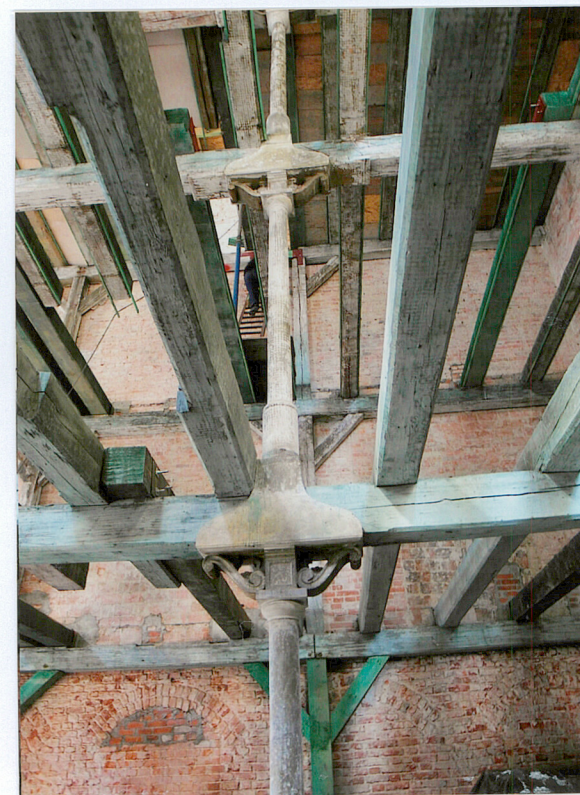


14. Wnętrze w II kondygnacji

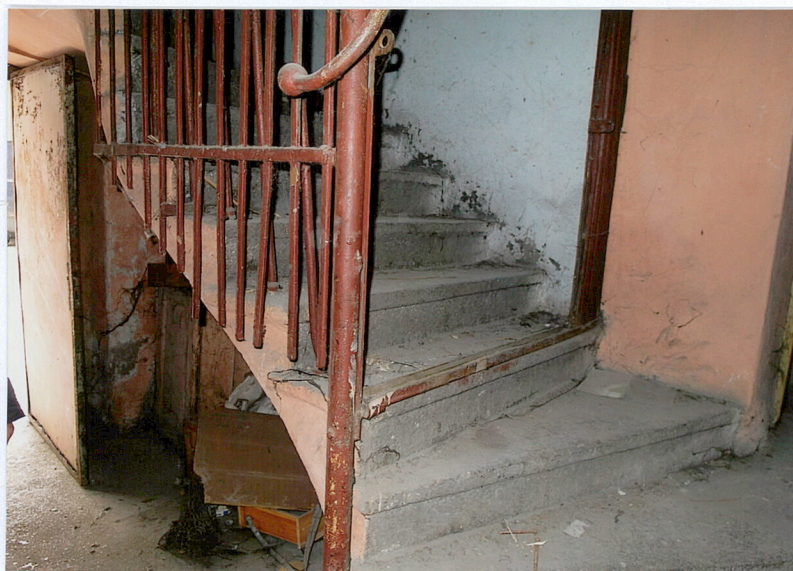


15. Odsłonięta głowica kolumny

16. Wnętrze w II kondygnacji po odsłonięciu kolumn



17. Konstrukcja kolumn i stropów na wszystkich kondygnacjach



18. Klatka schodowa – dolna kondygnacja

1. Miejscowość W R O C Ł A W	5. Nazwa zabytku (jak w karcie), adres OFICyna Ul. Kazimierza Wielkiego 33	6. Zawartość załącznika Fotografie - 5 sztuk
2. Gmina Wrocław		
3. Powiat wrocławski		
4. Województwo Dolnośląskie		



19. Schody z poręczą w dolnej kondygnacji



20. Zakręt schodów w II kondygnacji

21. Schody ostatniej kondygnacji



22. Stłup narożny schodów



23. Balustrada schodów w ostatniej kondygnacji