

# KARTA EWIDENCYJNA ZABYTKU NIERUCHOMEGO WPISANEGO DO REJESTRU ZABYTKÓW

3. Miejscowość

12061

W R O C Ł A W

1. Nazwa

KAMIENICA

1209/1

2. Czas powstania

XV/XVIlw.; XVIII w.; 1914 r.

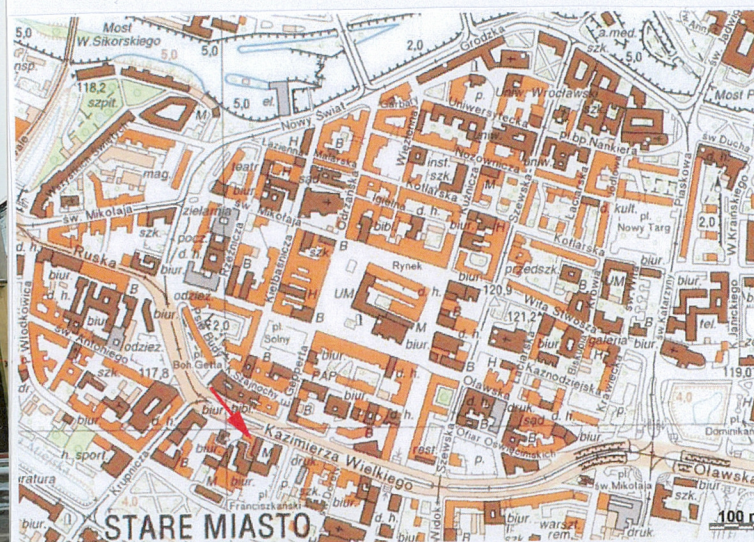
4. Adres

Ul. Kazimierza Wielkiego 33

nr ewidencyjny działki nr 71, AM 24, obręb Stare Miasto

nr księgi wieczystej KW [REDACTED]

11. Materiały graficzne



5. Przynależność administracyjna

województwo dolnośląskie

powiat wrocławski

gmina Wrocław

6. Współrzędne geograficzne

51°06'31.40"N

17°01'25.49"E

7. Poprzednie nazwy miejscowości

Wortizlava (1017), Vratislavia, Wrezlaw (1175),  
Breczlaw (1420), Breslau (ok. 1770)

8. Właściciel i jego adres

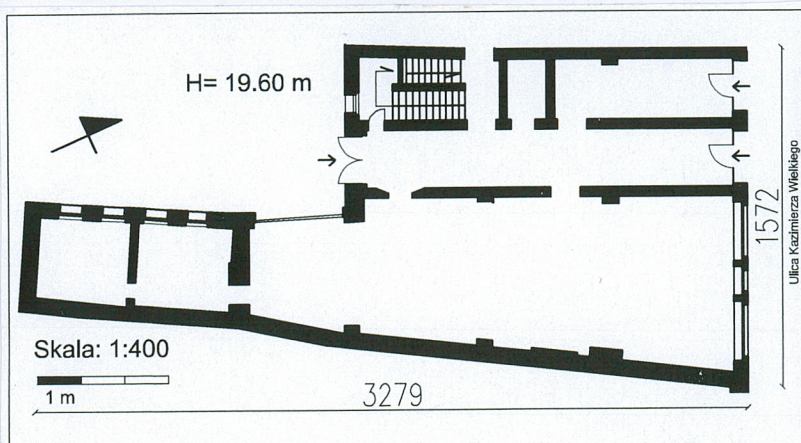
Parafia Ewangelicko-Luterańska Opatrzności Bożej  
Ul. Kazimierza Wielkiego 29  
50-077 Wrocław

9. Użytkownik i jego adres

Parafia Ewangelicko-Luterańska Opatrzności Bożej  
Ul. Kazimierza Wielkiego 29  
50-077 Wrocław

10. Formy ochrony

A/5901/1-2 z 25.02.2014r.





## 12. Historia

Kamienica (dom frontowy) powstała w 1914 r. na ścianach magistralnych starszego budynku średniowiecznego, przebudowanego w czasach nowożytnych. Autorem projektu był architekt Arthur Pötzsch. Parcela nr 33 (dawny nr 32), położona jest między fosą wewnętrzną, a zewnętrzną linią fortyfikacji powstałą w latach 1329- 1348, przy głównej ulicy średniowiecznego kwartału Słodownicy - Undir den melchern, po jej południowej stronie, między ulicami św. Doroty (Dorotheengasse) i Krupniczą (Grauegasse). Na tym odcinku ulicy średniowieczne domy były kryte dachówką i murowane w partii ścian konstrukcyjnych. W piwnicach obecnego budynku w obrębie istniejących murów występują gotyckie ściany konstrukcyjne, w wyższych kondygnacjach ściany nowożytne, w ścianie zachodniej sieni wtórnie użyty późnogotycki portal, w ścianie zachodniej III kondygnacji użyte jako materiał budowlany gotyckie nadpróża. Po podziale dużego kwartału Słodowników w 2 ćw. XV w., obszar między ul. Mikołaja a Świdnicką zaliczony został do kwartału Kupców. Ok. poł. XVI w. w miejscu dzisiejszej parceli nr 33 (dawny numer 32) mieścił się dom kalenicowy z dużym podwórzem, zamkniętym z dwóch stron wąskimi domami tylnymi. Z tego okresu pochodzi renesansowa piaskowcowa kolumna wtórnie zamurowana w skrajnej ścianie zachodniej w II kondygnacji. Ok. poł. XVIII w. pod nr 33 znajdował się „Pachali- Haus” - pięcioosiowa kamienica kryta stromym dwuspadowym dachem z jedną większą lukarną pośrodku i kilkoma poziomymi małymi świetlików strychowych, o prostej elewacji bez podziałów i portalem wejściowym w lewej skrajnej osi. Od zachodu przylegała do niej kamienica nr 31 - „Schröterisch Haus”. Z barokowej fazy budynku pochodzą kamienne detale architektoniczne użyte jako materiał budowlany w 1914 r. W 1841 r. parcela nr 33 była zabudowana domem przednim i tylnym. W 1862 r. stał tu dom przedni, tylny, dwa boczne i wozownia. Plan posesji pozostał aktualny do pocz. XX w., nastąpiły tylko przebudowy budynków wokół dziedzińca. Do 1906 r. w elewacji budynku nie zaszły żadne zmiany. W 1903 r. dokonano zmian w sieci wod.-kan. Właścicielami nieruchomości od lat 40. XIX w. do pocz. XX w. była kupiecka rodzina Flatau, która przy tej samej ulicy posiadała także inną parcelę pod nr 44. Pierwszym znanym z dokumentów właścicielem był królewski radca handlowy Jacob Flatau, który na stałe mieszkał w Berlinie. Kamienicę frontową w obecnym kształcie zbudował w 1914 r. ówczesny właściciel, kupiec i fabrykant rowerów, właściciel fabryki maszyn w Księżu Małym

## 13. Opis

**Sytuacja.** Budynek usytuowany w sąsiedztwie starego centrum miasta, na południe od placu Solnego, w południowej pierzei ulicy Kazimierza Wielkiego, na odcinku między ulicami Krupniczą i Świdnicką, w zwartym ciągu zabudowy, od wschodu przylega do niego boczne skrzydło Muzeum Historycznego (dawnego pałacu królewskiego), na zachód w niedalekiej odległości znajduje się kościół Opatrzności Bożej (dawny kościół dworski). **Materiał, konstrukcja, technika.** Ściany: murowany z cegły, tynkowany, w partiach piwnic mury częściowo gotyckie, w północnej części muru granicznego z kamienicą nr 31 cegły w wątku główkowym o rozmiarach 11,9 x 8,5 - 9,5 cm, w murze wschodnim oraz w północno-zachodnim pomieszczeniu cegły w wątku główkowym o rozmiarach główek: 12,4 x 8,2 cm; w wyższych kondygnacjach we wschodniej ścianie zewnętrznej partie muru gotyckiego z cegieł o rozmiarach ok. 27 x 7,8 x 12,8 cm w wątku główkowo - wozówkowym, w ścianie zachodniej wspólnej z kamienicą 31 duże partie muru z cegły o wymiarach ok. 29 - 30 x 13 - 16 x 8,6 - 11 cm. W trakcie remontu odkryto w sieni parteru kamienny piaskowcowy portal oraz w zamurowanej niszy na III kondygnacji luźne fragmenty kamiennych detali architektonicznych służących za wtórny materiał budowlany. W piwnicy stropy żelbetowe oparte na słupach przyściennych, w wyższych kondygnacjach stropy żelbetowe. Więźba dachowa drewniana, krokwiowo - płatwiowa. Podłogi drewniane, częściowo wtórny parkiet drewniany układany w jodełkę, częściowo wykładzina PVC (podłogi i posadzki w trakcie wymiany). Schody wewnętrzne dwubiegowe powrotne ze spocznikami na półpiętrach i na piętrach, betonowe, oparte na przeciwnych ścianach klatki schodowej, balustrada ażurowa z czworokątnymi prętami i taśmami żelaznymi, nitowana, o motywach geometrycznych i esownicowych, pierwotnie malowana w różnokolorowy wzór, poręcz drewniana o prostym profilu. Otwory okienne prostokątne, okna dwuskrzydłowe i trójdzielne, skrzynkowe, z podziałem poziomym ślimieniem w 2/3 wysokości i dodatkowo szczeblinami; okna frontowe parteru wtórne, zaopatrzone w zewnętrzne rolety z PVC. Otwory drzwiowe prostokątne, drzwi wtórne. **Rzut.** Na planie trapezu, o podstawie wzdłuż ulicy, przedłużonym o prostokątny łącznik z oficyną w tylnym narożniku południowo-wschodnim, pierwotnie prawdopodobnie trzytraktowy, z przejazdem bramnym po stronie wschodniej jako traktem czwartym, obecnie trzytraktowy, z szerszym traktem wschodnim podzielonym wtórnie (obecnie część ścian działowych w rozbiórce). w skrajnym zachodnim trakcie w skrajnym w tylnej części mieści się klatka schodowa i w centralnej części winda, trakt środkowy pełni rolę przelotowego korytarza. **Bryła** zwarta, budynek frontowy i łącznik czterokondygnacyjny, z tarasem od frontu w górnej kondygnacji, niższej i płytszej o głębokość tarasu, od podwórza z piątą kondygnacją poddasza, podpiwniczony, nakryty dachem dwuspadowym o różnym nachyleniu połaci, stroma część od frontu kryta dachówką karpiówką w koronkę, płaska papa; od południa po stronie wschodniej prosty łącznik z budynkiem bocznym, czterokondygnacyjny, nakryty dachem pulpitowym krytym papą. **Elewacje.** Frontowa (północna) czterokondygnacyjna, o czterech szerokich osiach okiennych, w górnej kondygnacji taras uzyskany przez cofnięcie ścian na całej szerokości budynku. W dolnej kondygnacji zachowany jedynie pierwotny układ otworów, bez stolarki : w szerokości dwóch lewych osi mieszczą się dwa szerokie okna wystawowe przedzielone wąskimi wejściami, w szerokości mniej więcej dwóch prawych osi mieści się po prawej wąskie wejście z witrażem, po lewej szerokie wejście główne do budynku. W wyższych kondygnacjach duże okna o proporcjach zbliżonych do kwadratu, trójdzielne, poziomo dzielone w 2/3 wysokości ślimieniem. Poza dolną kondygnację zachowana dekoracja w formie tynkowych detali: gzymsy oddzielające kondygnacje i konsolowy gzyms wieńczący ścianę pod tarasem czwartej kondygnacji, lizeny rozdzielające osie okienne i flankujące elewację, w trzeciej kondygnacji ozdobione motywem trzech kwadratowych ram o wciętych narożach z cienkimi półwałkowymi profilami, nad oknami drugiej kondygnacji płytkie łukowe blendy, a między oknami w zwieńczeniu lizen stylizowane, zgeometryzowane głowice-pokrywy z motywem ślimacznic. Balustrada tarasu z nitowanych pionowych i w górnym koszu skrzyżowanych w motyw „x” taśm żelaznych. Elewacja tylna (południowa) pięciokondygnacyjna, dwuosiowa, bez podziałów, prawa część zabudowana skrzydłem łącznika, w lewej osi w czterech kondygnacjach zdwojone okna prostokątne o poziomym podziale szczeblinami, w prawej osi na dole prostokątne wejście, wyżej okna trójdzielne, podzielone ślimieniem poziomo w 2/3 wysokości i dodatkowo szczeblinami; w piątej kondygnacji poddasza okna wtórne, rozmieszczone nieregularnie. Elewacja łącznika (zachodnia): czterokondygnacyjna, pięcioosiowa, bez podziałów, lewa oś szersza z oknami trójdzielnymi, pozostałe okna węższe, dwuskrzydłowe, wszystkie okna z podziałem poziomym ślimieniem w 2/3 wysokości i dodatkowym



<p>14. Kubatura</p> <p>14 620 m<sup>3</sup></p>	<p>15. Powierzchnia użytkowa</p> <p>817,17 m<sup>2</sup></p>	<p>16. Przeznaczenie pierwotne</p> <p>Kamienica handlowo- produkcyjna</p>	<p>17. Użytkowanie obecne</p> <p>Kamienica w trakcie adaptacji na cele konferencyjno- hotelowe</p>
<p>18. Stan zachowania</p> <p>Stan zachowania średni, obiekt w trakcie remontu i częściowej przebudowy. Fundamenty w dobrym stanie, ściany konstrukcyjne w dobrym stanie, stropy nienaruszone. Tynki na elewacji frontowej odparzone, częściowo uszkodzone, podobnie detale tynkowe. Stolarka okienna zniszczona i wtórna drzwiowa do wymiany. We wnętrzu częściowo uszkodzony piaskowcowy portal późnogotycki, zamalowana wtórnie malarska dekoracja ścian klatki schodowej.</p>		<p>19. Istniejące zagrożenia, najpilniejsze postulaty konserwatorskie</p> <p>Obiekt w trakcie remontu i częściowej przebudowy pod stałym nadzorem konserwatorskim. Projekt przewiduje rekonstrukcję dekoracji fasady, konserwację i ekspozycję późnogotyckiego portalu, renesansowej kolumny i wybranych fragmentów gotyckich i barokowych detali architektonicznych, zachowanie wnęk arkadowych i malarskiej dekoracji jednej z nich, zachowanie klatki schodowej oraz odtworzenie jej malarskiej dekoracji.</p>	



20. Akta archiwalne (rodzaj akt, numer i miejsce przechowywania)

- Zespół rysunków projektowych, Archiwum Budowlane we Wrocławiu, teczka 2167.
- Eysymontt Rafał, Studium stylistyczno-architektoniczne wraz z wytycznymi konserwatorskimi kamienic przy ul. Kazimierza Wielkiego nr 31 i 33 we Wrocławiu, Wrocław 2013 (niepublikowane, Archiwum Miejskiego Konserwatora Zabytków we Wrocławiu).
- Eysymontt Rafał, Sprawozdanie z badań architektoniczno-konserwatorskich w kamienicach przy ul. Kazimierza Wielkiego 31-33 we Wrocławiu, Wrocław 2013 (niepublikowane, Archiwum Miejskiego Konserwatora Zabytków we Wrocławiu).

23. Bibliografia

- Breslauer Adressbuch, lata 1839- 1910.
- Wojciech Brzezowski, Dom mieszkalny we Wrocławiu w okresie baroku, Wrocław 2005.
- Mateusz Goliński, Socjotopografia późnośredniowiecznego Wrocławia, Wrocław 1997.
- Mateusz Goliński, ul. Kazimierza Wielkiego, [w:] Encyklopedia Wrocławia, Wrocław 2006.
- Daniel Gomolcke, Der kurzgefassten Anbegriffs der vornehmsten Merckwürdigkeiten in der Kayser-und königl. Stadt Breslau in Schlesien, Breslau, t. 1, 1733.
- Hermann Markgraf, Die Straßen Breslaus nach ihrer Geschichte und Iren Namen, Breslau 1896.

25. Źródła ikonograficzne (rodzaj, miejsce przechowywania)

- Widok fragmentu południowej pierzei ulicy Kazimierza Wielkiego (Karlstrasse) z kościołem Opatrzności Bożej (dawna numeracja 28- 34 licząc od prawej), rys. kolorowany F.B. Werner, Topographia oder Prodromus delineati Silesiae Ducatus.

21. Uwagi

22. Adnotacje o inspekcjach, informacje o zmianach (daty, imiona i nazwiska wypełniających)

24. Opracowanie karty ewidencyjnej (autor, data i podpis)

tekst Danuta Eysymontt, Rafał Eysymontt, styczeń –listopad 2013 *Eysymontt, Eysymontt*  
plany, rysunki Kinga Walendzik *Walendzik*

fotografie Danuta Eysymontt, Rafał Eysymontt, Radosław Gliński, styczeń-listopad 2013

26. Załączniki

3 załączniki



1. Miejscowość W R O C Ł A W	5. Nazwa zabytku (jak w karcie), adres  KAMIENICA Ul. Kazimierza Wielkiego 33	6. Zawartość załącznika  c.d. p. 12 c.d. p. 13 c.d. p. 23 c.d. p. 25 fotografie – 4 sztuki
2. Gmina Wrocław		
3. Powiat wrocławski		
4. Województwo Dolnośląskie		

c.d. p. 12

Bernhard Wedler. Do lat 40. XX w. nieruchomość występowała pod nazwą „Flatau-Hof”, działały tu liczne wytwórnie i hurtownie: fabryka bielizny, wytwórnia bielizny pościelowej, wytwórnia szelek i pasków skórzanych, fabryka ceraty, fartuchów i wyrobów skórzanych, hurtownia towarów tekstylnych. Na sąsiadującej z nr 33 parceli nr 35 (dawny 33) po 1858 r. powstał budynek komendantury i urzędu podatkowego w zarządzie królewskim, który później stanowił boczne skrzydło pałacu królewskiego. Ten odcinek ulicy Kazimierza Wielkiego, mimo sąsiedztwa pałacu królewskiego, utrzymał handlowy charakter do czasów II wojny. Kamienica o formie wczesno-modernistycznej z użyciem uproszczonych, usztywnionych i przestylizowanych motywów neobarokowych w dekoracyjnych aplikacjach fasady.

c.d. p. 13

podziałem szczeblinowym. **Wnętrze.** Kamienny, piaskowcowy, późnogotycki portal wbudowany wtórnie w otwór wejściowy windy w zachodniej ścianie sieni w kondygnacji parteru, liczne fragmenty kamiennych piaskowcowych detali architektonicznych późnogotyckich i nowożytnych wmurowanych w ceglane ściany późniejszej budowli (dokładniejsze opisy w kartach ewidencyjnych zabytków ruchomych). W ścianie zachodniej w III kondygnacji wnęka arkadowa z dekoracją malarską. W ścianie wschodniej w II kondygnacji wnęki arkadowe z zachowanym nowożytnym tynkiem. W ścianie wschodniej w IV kondygnacji konstrukcyjne łęki arkadowe częściowo z cegły gotyckiej. Klatka schodowa w stylu wczesnego modernizmu: schody z barwionego w masie na czerwono betonu, na ścianach klatki schodowej ujawniona w trakcie badań warstw malarskich barwna dekoracja o motywach geometrycznych, powtórzona na balustradzie schodów. Po zachodniej stronie sieni winda.

**Instalacje:** wod.-kan., c.o., elektryczna.

c.d. p. 23

- Karl Adolf Menzel, Topographische Chronik von Breslau, Breslau 1805-1808

- Gustav Roland, Vollständige Topographie von Breslau nach den besten Quellen bearbeitet und seinem Mitbürgern zur Säcularfeier der Preußische Besitznahme, Breslau 1840.

- Barthel Stein, Beschreibung von Schlesien und seiner Hauptstadt Breslau, Breslau 1902.

- Rudolf Stein, Das Breslauer Bürgerhaus, Breslau 1931.

c.d. p. 25- Widok fragmentu południowej pierzei ulicy Kazimierza Wielkiego (Karlstrasse) kościołem Opatrzności Bożej (dawna numeracja 27-34 licząc od prawej) – sztych, Goulon i Schleuen, 1750, repr. za: Die Kunstdenkmäler der Stadt Breslau, T. II, Breslau 1933.

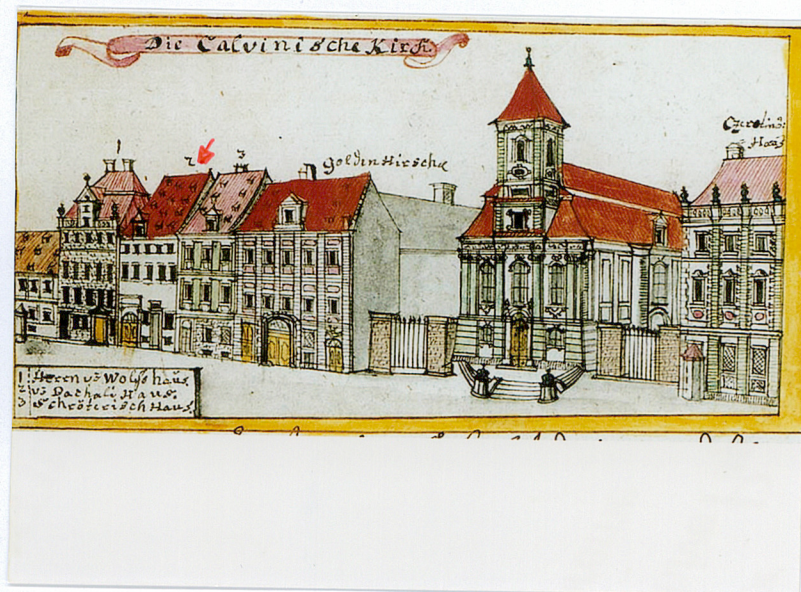
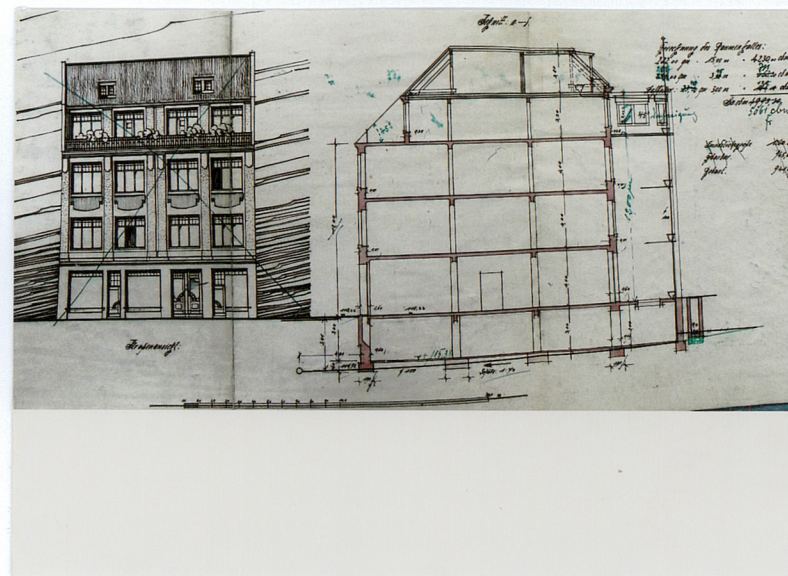
- Fragment południowej pierzei ulicy Kazimierza Wielkiego od z widocznymi elewacjami m.in. kamienic nr 31 i 33, pocztówka z 1906 r., repr. za: Ikonomia Wrocławia. Pocztówki, Wrocław 2008.



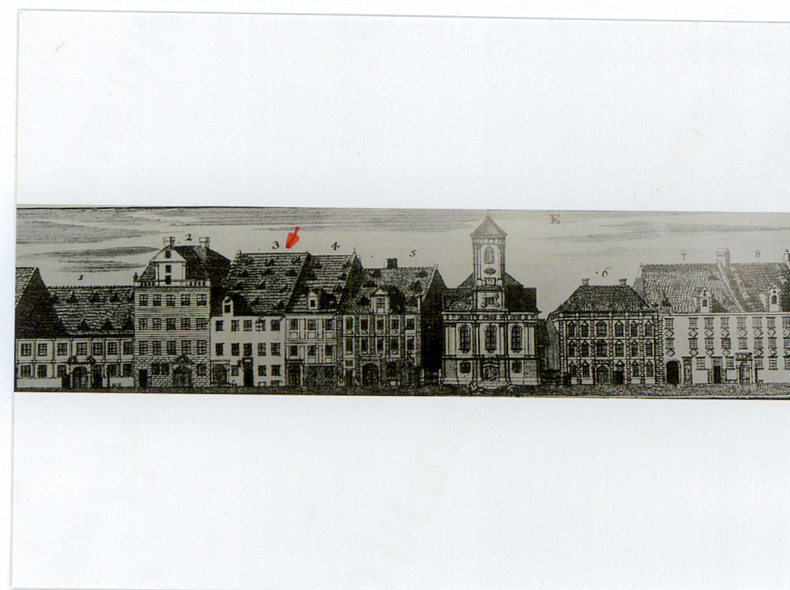
2. Elewacja południowa (po prawej)



3. Projekt, 1914, arch. Arthur Pötsch



4. Rys. F. B. Wernera, ok. 1750



5. Sztých, ok. 1750



1. Miejscowość W R O C Ł A W	5. Nazwa zabytku (jak w karcie), adres <b>KAMIENICA</b>	6. Zawartość załącznika Fotografie - 7 sztuk
2. Gmina Wrocław		
3. Powiat wrocławski		
4. Województwo Dolnośląskie	Ul. Kazimierza Wielkiego 33	



6. Fot. , 1906.



7. Elewacja frontowa – fragment



8. Elewacja południowa - tylne wejście



9. Balustrada klatki schodowej



10. Balustrada klatki schodowej



11. Balustrada tarasu



12. Wnętrze II kondygnacji



# ZAŁĄCZNIK DO KARTY EWIDENCYJNEJ

Nr 3

1. Miejscowość W R O C Ł A W	5. Nazwa zabytku (jak w karcie), adres  KAMIENICA Ul. Kazimierza Wielkiego 33	6. Zawartość załącznika  Fotografie – 6 sztuk
2. Gmina Wrocław		
3. Powiat wrocławski		
4. Województwo Dolnośląskie		



13. Skrzydło łącznika - wnętrze dolnej kondygnacji



14. Dolna kondygnacja- wnętrze, część północna

Opracowanie załącznika:  
(data i podpis) 11.2013  
Danuta Eysymontt

*Danuta Eysymontt*



15. Portal późnogotycki w zachodniej ścianie sieni



16. Detale architektoniczne wydobyte z zamurowanej niszy



17. Reklamy na ścianie sieni



18. Reklamy na ścianie sieni