

KARTA EWIDENCYJNA ZABYTKU NIERUCHOMEGO WPISANEGO DO REJESTRU ZABYTEKÓW

1. Nazwa

KAMIENICA „POD SREBRNYM PUCHAREM”

2. Czas powstania

XV/XVI w.; XVIII w.; 1859 r.

3. Miejscowość

12060

W R O C Ł A W

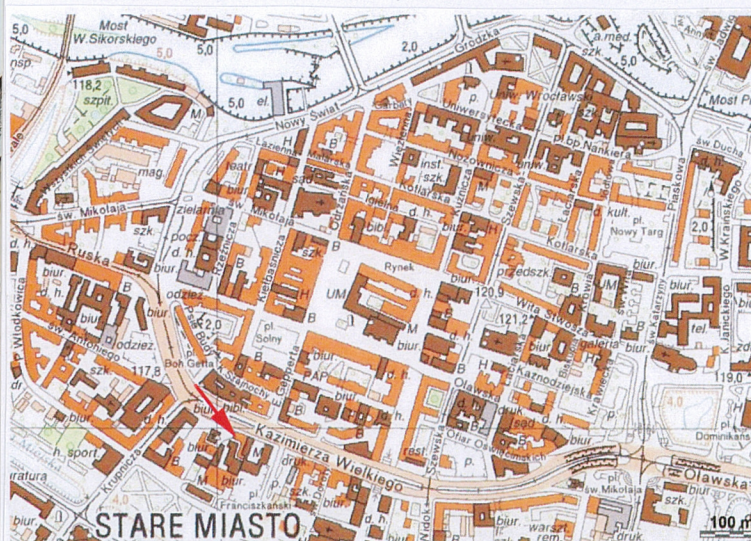
4. Adres

Ul. Kazimierza Wielkiego 31

nr ewidencyjny działki nr 71, AM 24, obręb Stare Miasto

nr księgi wieczystej

11. Materiały graficzne



5. Przynależność administracyjna

województwo dolnośląskie

powiat wrocławski

gmina Wrocław

6. Współrzędne geograficzne

51°06'28.67"N

17°01'42.85"E

7. Poprzednie nazwy miejscowości

Wortizlava (1017), Vratislavia, Wrezlaw (1175),
Breczlaw (1420), Breslau (ok. 1770)

8. Właściciel i jego adres

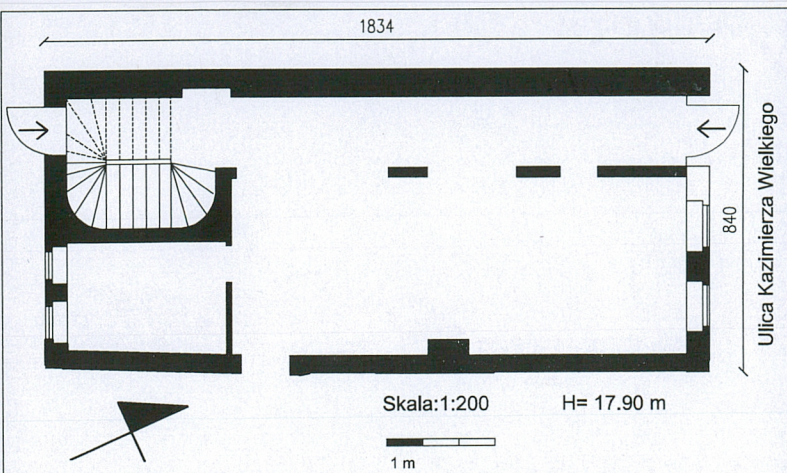
Parafia Ewangelicko-Luterańska Opatrzności Bożej
Ul. Kazimierza Wielkiego 29
50-077 Wrocław

9. Użytkownik i jego adres

Parafia Ewangelicko-Luterańska Opatrzności Bożej
Ul. Kazimierza Wielkiego 29
50-077 Wrocław

10. Formy ochrony

A/5898 z 10.02.2014r.



Obecna kamienica została zbudowana na zrębach wcześniejszych budynków średniowiecznego i nowowżytnego według projektu Carla Lüdecke z 1859 r. Powstały dwie wersje projektu tego autora - z 1858 i 1859 r., z których zrealizowano drugą (różnice dotyczyły ilości kondygnacji i szczegółów dekoracji elewacji). W 1898 r. powiększono środkowe okno wystawowe na parterze. Według projektu piwnice dostępne były od strony podwórza, obecnie wejście do nich prowadzi z sąsiedniego budynku 33. W latach 1858 - 1868 nieruchomość nr 31 należała do kupca Nathana Arona. Od 1868 r. do 1907 r. właścicielem nieruchomości był kupiec Hamburger, który pod koniec lat 70. XIX w. założył kanalizację i rozbudował wodociąg. Od 1907 r. do lat 40. XX w. właścicielem jest rodzina Bannas, od 1915 r. występująca jako firma „Bracia Bannas”. Dom, przed poł. XIX w. mieszczący prawdopodobnie karczmę, do czasów II wojny zwany był „Pod Srebrnym Pucharem”. Od poł. XIX do lat 40. XX w. księgi adresowe Wrocławia wymieniają tu manufakturę i handel. Po 1945 r. własność skarbu państwa przeznaczona na cele biurowo-handlowe. Parcela nr 31, położona jest między fosą wewnętrzną, a zewnętrzną linią fortyfikacji powstałą w latach 1329- 1348, w kwartale Słodowników (Undir den melczern) przy głównej ulicy, po jej południowej stronie, między ulicami św. Doroty (Dorothengasse) i Krupniczej (Grauegasse). Na tym odcinku ulicy średniowieczne domy były kryte dachówką i murowane w partii ścian konstrukcyjnych. Po podziale dużego kwartału Słodowników w 2 ćw. XV w., obszar między ul. Mikołaja a Świdnicką zaliczony został do kwartału Kupców. Handlowy charakter tego odcinka ulicy Kazimierza Wielkiego, mimo sąsiedztwa pałacu królewskiego utrzymał się aż do czasów II wojny. Ok. poł. XVIII w. pod nr 31 znajdował się „Schröterisch Haus” - trzyosiowa kamienica kryta stromym dwuspadowym dachem o elewacji dekorowanej ozdobnymi naczółkami okien i podokiennymi plaketami, z portalem wejściowym w lewej skrajnej osi. W 1851 r. zabudowa wąskiej działki składała się z domu frontowego i oddzielnego niewielkim podwórzem budynku gospodarczego sięgającego daleko w głąb działki w układzie podobnym do obecnego. Dom uległ gruntownej przebudowie dopiero po poł. XIX w. i w niewielkim stopniu na pocz. XX w. Fasada pozbawiona detali architektonicznych prawdopodobnie w latach 30. XX w. Obecnie kamienica pozbawiona detalu architektonicznego, pierwotnie neoklasycystyczna o bogatej tynkowej i sztukateryjnej dekoracji fasady.

Sytuacja. Budynek położony w sąsiedztwie starego centrum miasta, na południe od placu Solnego, po południowej stronie ulicy Kazimierza Wielkiego, na odcinku między ulicami Świdnicką i Krupniczą, zamyka od zachodu zwarty ciąg pierzei ulicznej, bezpośrednio na wschód od kościoła Opatrzności Bożej, na zachód od dawnego pałacu królewskiego (ob. Muzeum Historyczne Wrocławia). **Materiał, konstrukcja, technika.** Budynek murowany z cegły, tynkowany, w kondygnacji piwnic ławy fundamentowe z głazów narzutowych i częściowo gotyckie ścian konstrukcyjne, w północno-zachodnim pomieszczeniu cegły w wątku główkowym o rozmiarach główek: 12 x 8,2 cm, w północnej części muru granicznego z kamienicą nr 33 cegły w wątku główkowym o rozmiarach 11,9 x 8,5 - 9,5 cm; w kondygnacji parteru i częściowo w wyższych kondygnacjach ściana zachodnia z cegły gotyckiej o wymiarach 28 - 29 x 14 - 16 x 10 cm. W II i III kondygnacji w ścianie wschodniej odcinkowe łęki arkadowe. Budynek tynkowany. W piwnicy strop odcinkowy, w wyższych kondygnacjach stropy żelbetowe. Więźba dachowa drewniana, krokwiowo-płatwiowa, dach kryty papą; posadzki: w piwnicy wylewka cementowa, podłogi drewniane, wtórny parkiet (obecnie w trakcie wymiany). Schody dwubiegowe powrotne, o wachlarzowym układzie stopni przy wejściu i na półpiętrze, wyżej ze spocznikami, policzkowe, oparte z jednej strony na ścianie, między parterem a pierwszym piętrem wsparte na słupie, na który nałożone jeden na drugim skręcone wachlarzowo stopnie, wszystkie elementy schodów żeliwne, odlewane - stopnice, ażurowe podstopnice o motywie wici roślinnej, policzek, ozdobne zwisy; balustrada wtórna, drewniana. Otwory okienne prostokątne, wnęki okienne od wewnątrz zamknięte odcinkowo; otwory drzwiowe prostokątne, w drugiej kondygnacji zachowane jedne drewniane drzwi i okienna wtórna, z czasów powojennych. **Rzut.** Na planie wydłużonego prostokąta, o trapezoidalnie załamanej ścianie wschodniej w części południowej, usytuowany krótszym bokiem wzdłuż ulicy; dwutraktowy, trakt zachodni zajmuje sień przejściowa z klatką schodową w tylnej (południowej) części, trakt wschodni pomieszczenia na szerokość dwóch osi okiennych. **Bryła.** Zwarta, budynek trzykondygnacyjny, podpiwniczony, w części tylnej podniesiona tylna połać dwuspadowego dachu tworzy czwartą kondygnację poddasza, dach dwuspadowy o różnym kącie nachylenia połąci. **Elewacje.** Frontowa (północna), trzykondygnacyjna, trzyosiowa, z wejściem w prawej skrajnej osi, pozbawiona detalu architektonicznego za wyjątkiem uproszczonych gzymsów międzykondygnacyjnych i wieńczącego gzymsu konsolkowego. Okna dwuskrzydłowe, o krzyżowym podziale ślemieniem w 2/3 wysokości, drzwi wejściowe drewniane, dwuskrzydłowe, z wysokim nadświetlem podzielonym szczeblinami na sześć kwadratowych kwater. Elewacja tylna (południowa) czterokondygnacyjna, trzyosiowa, okna prostokątne, w lewej osi większe od pozostałych okna klatki schodowej, w czwartej kondygnacji w dwóch osiach po prawej mniejsze okna poddasza, na poziomie gruntu w prawej osi małe okienko piwniczne; elewacja bez podziałów. Elewacja szczytowa (zachodnia) z wtórnie wybitymi oknami w drugiej, trzeciej i czwartej kondygnacji w nieregularnym układzie. **Wnętrze** podzielone wtórnie ściankami obecnie rozbieranymi. W ścianie skrajnej zachodniej w części północnej partii muru gotyckiego z wałkową spoiną; na ścianie zachodniej klatki schodowej w II i III kondygnacji fragmenty tynków nowożytnych. W trakcie prac remontowych w pomieszczeniu frontowym pierwszego piętra pod warstwą cegły odsłonięto szablonową kwiatową dekorację malarską powierzchni ściany w typie Art&Craft. **Wyposażenie** – brak zachowanych elementów. **Instalacje:** wodno-kanalizacyjna, c.o., elektryczna.

<p>14. Kubatura</p> <p>6 613,60 m³</p>	<p>15. Powierzchnia użytkowa</p> <p>337,43 m²</p>	<p>16. Przeznaczenie pierwotne</p> <p>Kamienica ze sklepem i magazynem</p>	<p>17. Użytkowanie obecne</p> <p>Kamienica w trakcie remontu i adaptacji na cele konferencyjno-hotelowe</p>
<p>18. Stan zachowania</p> <p>Średni. Fundamenty w stanie dobrym, nie zawilgocone, mury magistralne w stanie nienaruszonym, konstrukcja stropów nienaruszona, więźba dachowa i pokrycie wymaga częściowej wymiany, podłogi drewniane (parkiet) wtórne, zniszczone. Stolarka okienna i drzwiowa do wymiany.</p>		<p>19. Istniejące zagrożenia, najpilniejsze postulaty konserwatorskie</p> <p>Obiekt w trakcie remontu i adaptacji na cele konferencyjno – hotelowe pod stałym nadzorem konserwatorskim. Projekt przewiduje: rekonstrukcję elewacji wg projektu Karla Lüdeckego, zachowanie klatki schodowej i rekonstrukcję balustrady schodów, ekspozycję zachowanych wątków gotyckich w zachodniej ścianie sieni, zachowanie fragmentów nowożytnych tynków na zachodniej ścianie klatki schodowej, odtworzenie stolarki okiennej wg wzorów z epoki.</p>	

20. Akta archiwalne (rodzaj akt, numer i miejsce przechowywania)

-Zespół rysunków projektowych dot. budynku przy ul. Kazimierza Wielkiego nr 31, Archiwum Budowlane we Wrocławiu, teczka 2167.

- Eysymontt Rafał, Studium stylistyczno-architektoniczne wraz z wytycznymi konserwatorskimi kamienic przy ul. Kazimierza Wielkiego nr 31 i 33 we Wrocławiu, Wrocław 2013 (niepublikowane, Archiwum Miejskiego Konserwatora Zabytków we Wrocławiu).

- Eysymontt Rafał, Sprawozdanie z badań architektoniczno-konserwatorskich w kamienicach przy ul. Kazimierza Wielkiego 31-33 we Wrocławiu, Wrocław 2013 (niepublikowane, Archiwum Miejskiego Konserwatora Zabytków we Wrocławiu).

23. Bibliografia

- Breslauer Adressbuch, lata 1839- 1910.

- Wojciech Brzezowski, Dom mieszkalny we Wrocławiu w okresie baroku, Wrocław 2005.

- Mateusz Goliński, Socjotopografia późnośredniowiecznego Wrocławia, Wrocław 1997.

- Mateusz Goliński, ul. Kazimierza Wielkiego, [w:] Encyklopedia Wrocławia, Wrocław 2006.

- Daniel Gomolcke, Der kurzgefassten Anbegriffs der vornehmsten Merckwürdigkeiten in der Kayser-und königl. Stadt Breslau in Schlesien, Breslau, t. 1, 1733.

- Hermann Markgraf, Die Straßen Breslaus nach ihrer Geschichte und Iren Namen, Breslau 1896.

25. Źródła ikonograficzne (rodzaj, miejsce przechowywania)

- Widok fragmentu południowej pierzei ulicy Kazmierza Wielkiego (Karlstrasse) z kościołem Opatrzności Bożej (dawna numeracja 28 – 31 licząc od prawej), rys. kolorowany, F. B. Werner, Topographia seu Compendium Silesiae.

- Widok fragmentu południowej pierzei ulicy Kazmierza Wielkiego (Karlstrasse) z kościołem Opatrzności Bożej (dawna numeracja 28- 34 licząc od prawej), rys. koF.B. Werner, Topographia oder Prodromus delineati Silesiae Ducatus.

21. Uwagi

22. Adnotacje o inspekcjach, informacje o zmianach (daty, imiona i nazwiska wypełniający)

24. Opracowanie karty ewidencyjnej (autor, data i podpis)

tekst Danuta Eysymontt, Rafał Eysymontt, styczeń-listopad 2013

Eysymontt, Eysymontt

plany, rysunki Kinga Walendzik, listopad 2013

Walendzik

fotografie Danuta Eysymontt, Rafał Eysymontt, Radosław Gliński, styczeń-listopad 2013

26. Załączniki

5 załączników

1. Miejscowość W R O C Ł A W	5. Nazwa zabytku (jak w karcie), adres KAMIENICA „POD SREBRNYM PUCHAREM” Ul. Kazimierza Wielkiego 31	6. Zawartość załącznika c.d. p. 23 c.d. p. 25 fotografie – 4 sztuki
2. Gmina Wrocław		
3. Powiat wrocławski		
4. Województwo Dolnośląskie		

c.d. p. 23

- Hermann Markgraf, Die Straßen Breslaus nach ihrer Geschichte und Iren Namen, Breslau 1896

- Karl Adolf Menzel, Topographische Chronik von Breslau, Breslau 1805-1808

- Gustav Roland, Vollständige Topographie von Breslau nach den besten Quellen bearbeitet und seinem Mitbürgern zur Säcularfeier der Preußische Besitznahme, Breslau 1840.

- Barthel Stein, Beschreibung von Schlesien und seiner Hauptstadt Breslau, Breslau 1902.

- Rudolf Stein, Das Breslauer Bürgerhaus, Breslau 1931.

c.d. p.25

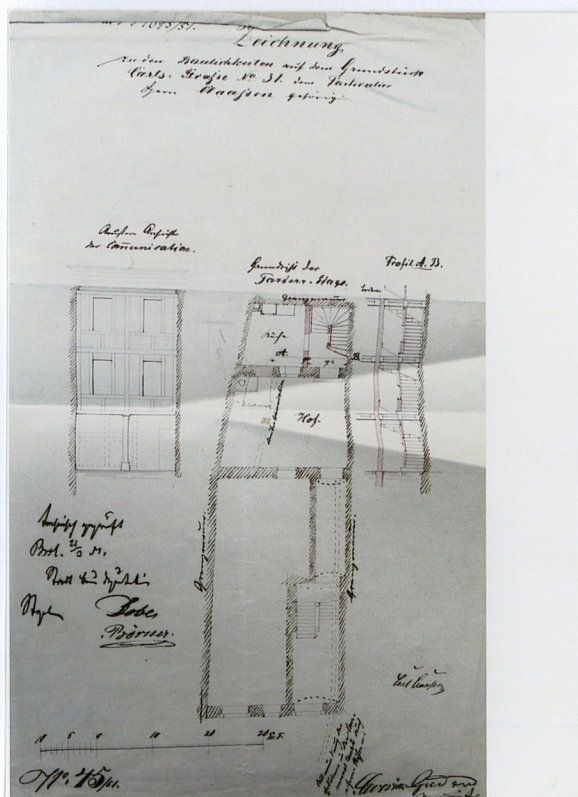
- Widok fragmentu południowej pierzei ulicy Kazimierza Wielkiego (Karlstrasse) kościołem Opatrzności Bożej (dawna numeracja 27-34 licząc od prawej) – sztych, Goulon i Schleuen, 1750, repr. za: Die Kunstdenkmäler der Stadt Breslau, T. II, Breslau 1933.

- Fragment południowej pierzei ulicy Kazimierza Wielkiego od z widocznymi elewacjami m.in. kamienic nr 31 i 33, pocztówka z 1906 r., repr za: Ikonografia Wrocławia. Pocztówki, Wrocław 2008.

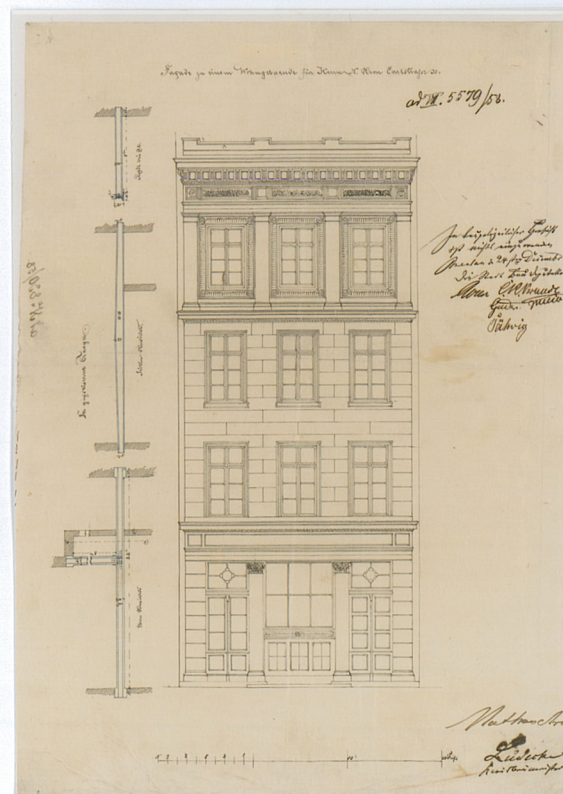
2. Elewacja zachodnia



3. Elewacja południowa (po lewej)

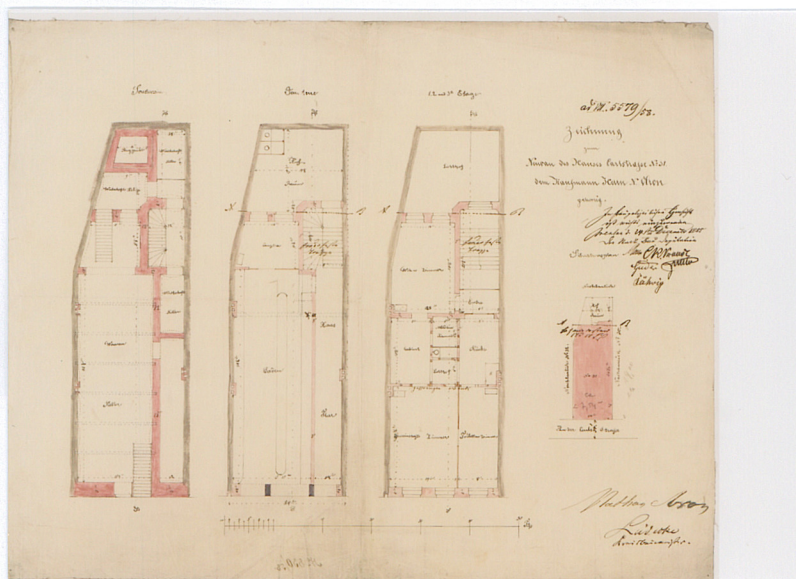


4. Projekt , 1851

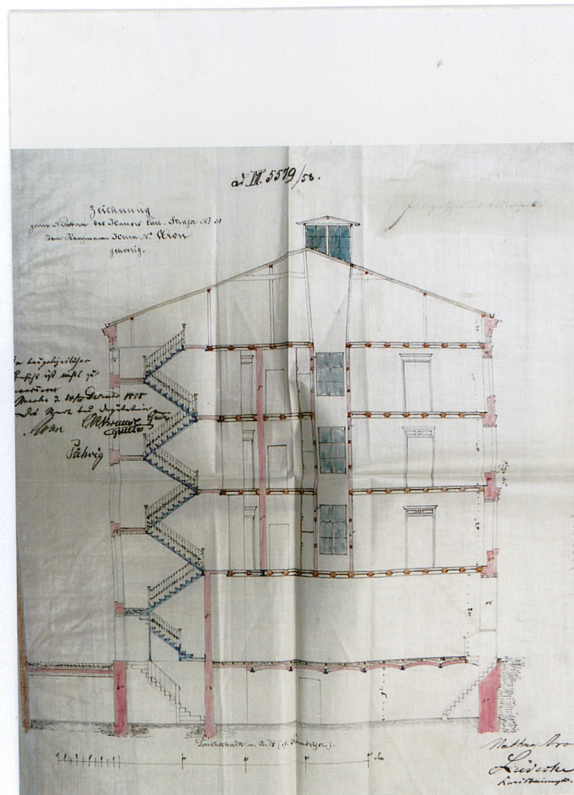


5. Projekt, 1858, fasada,
Carl Lüdecke

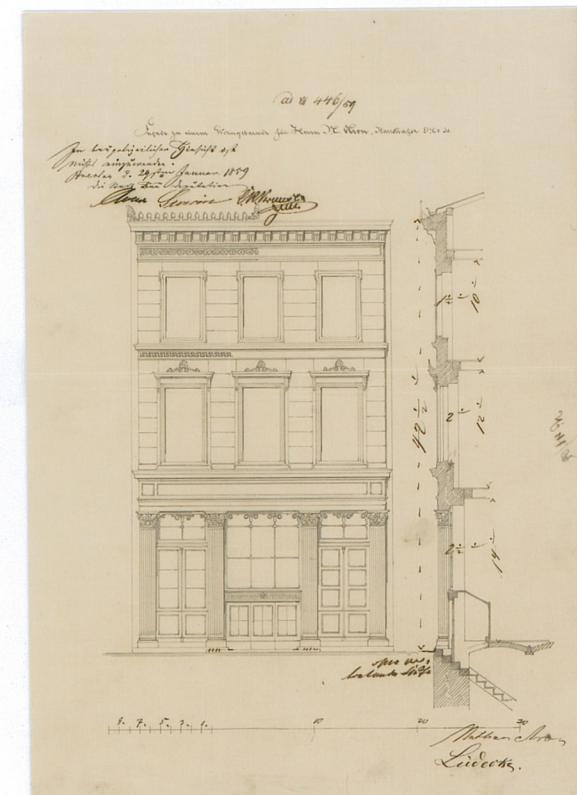
1. Miejscowość W R O C Ł A W	5. Nazwa zabytku (jak w karcie), adres KAMIENICA „POD SREBRNYM PUCHAREM” Ul. Kazimierza Wielkiego 31	6. Zawartość załącznika Fotografie – 7 sztuk
2. Gmina Wrocław		
3. Powiat wrocławski		
4. Województwo Dolnośląskie		



6. Projekt, 1858, rzut, Carl Lüdecke

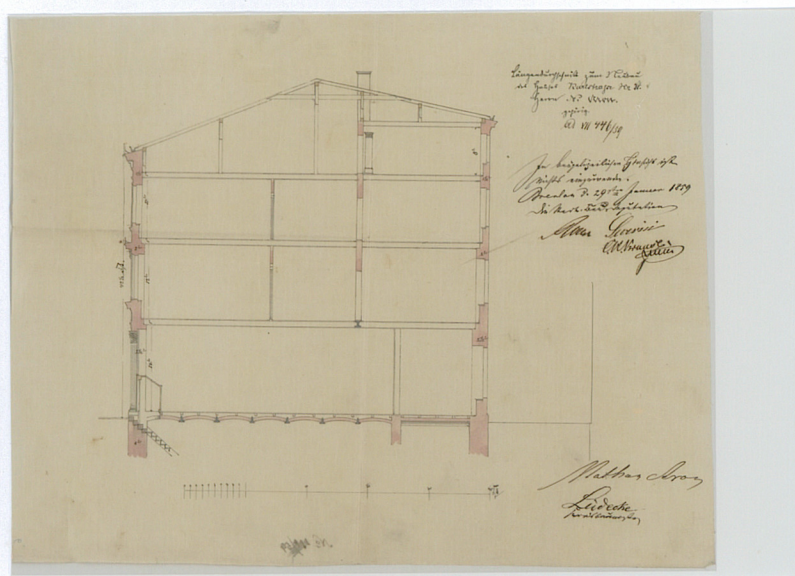


7. Projekt, 1858, przekrój, Carl Lüdecke



8. Projekt, 1859, fasada, Carl Lüdecke

9. Projekt, 1859, przekrój, Carl Lüdecke



10. Rys. F.B. Wernera, ok. 1750

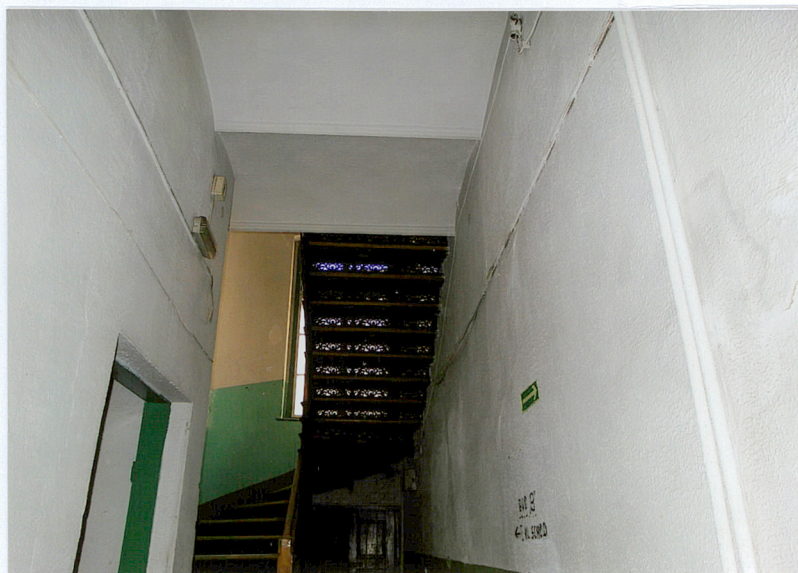


11. Parter, ściana zach.- pn część

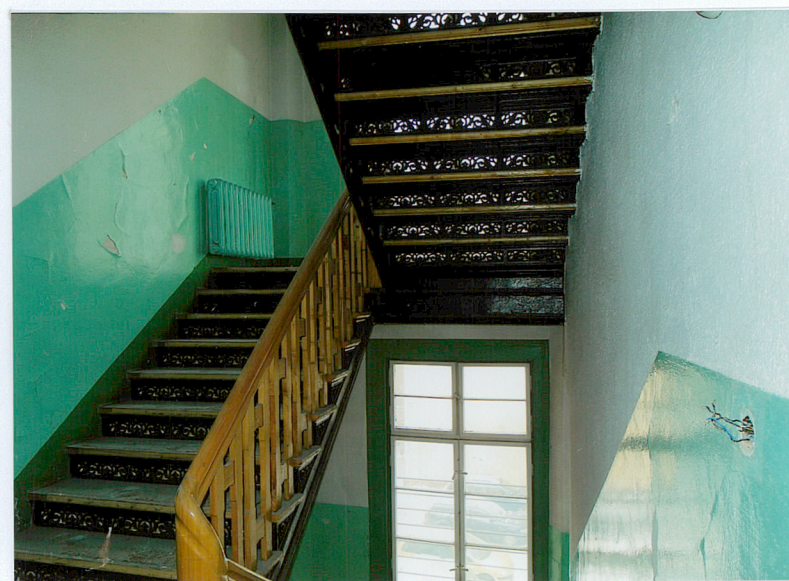


12. Parter, ściana zach. - wsch.część

1. Miejscowość WROCŁAW	5. Nazwa zabytku (jak w karcie), adres KAMIENICA „POD SREBRNYM PUCHAREM” Ul. Kazimierza Wielkiego 31	6. Zawartość załącznika Fotografie – 7 sztuk
2. Gmina Wrocław		
3. Powiat wrocławski		
4. Województwo Dolnośląskie		



13. Parter, sień z klatką schodową



14. Klatka schodowa

15. Schody i wtórna balustrada



16. Wachlarzowy układ schodów między I i II kondygnacją



17. Słup konstrukcyjny schodów



18. Ażurowe podstopnice schodów

1. Miejscowość W R O C Ł A W	5. Nazwa zabytku (jak w karcie), adres KAMIENICA „POD SREBRNYM PUCHAREM” Ul. Kazimierza Wielkiego 31	6. Zawartość załącznika Fotografie – 7 sztuk
2. Gmina Wrocław		
3. Powiat wrocławski		
4. Województwo Dolnośląskie		



19. Wnętrze w II kondygnacji (cała szer. bud.)



20. Wnętrze w III kondygnacji

21. Drzwi w II kondygnacji



22. Obramienie drzwiowe w II kondygnacji



23. Wnętrze w części południowej w II kondygnacji



24. Wnętrze w części południowej w III kondygnacji

1. Miejscowość W R O C Ł A W	5. Nazwa zabytku (jak w karcie), adres KAMIENICA „POD SREBRNYM PUCHAREM” Ul. Kazimierza Wielkiego 31	6. Zawartość załącznika Fotografie – 3 sztuki
2. Gmina Wrocław		
3. Powiat wrocławski		
4. Województwo Dolnośląskie		



25. Strych, więźba dachowa (wzmocniona nową konstrukcją)



26. Strych, północna (frontowa) ścianka kolankowa .



27. Ściana zachodnia z odsłoniętym wątkiem gotyckim.