

D.968

OŚRODEK DOKUMENTACJI
ZABYTKÓW W WARSZAWIE
KARTA EWIDENCYJNA ZABYTKÓW
ARCHITEKTURY I BUDOWNICTWA

A B C D E F G H I J K L Ł M N O P R S T U V W X Y Z

Nr

11123
DOLNOŚLĄSKIE

1. Obiekt

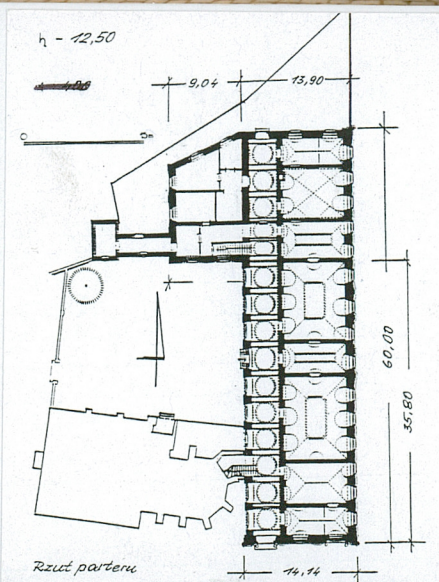
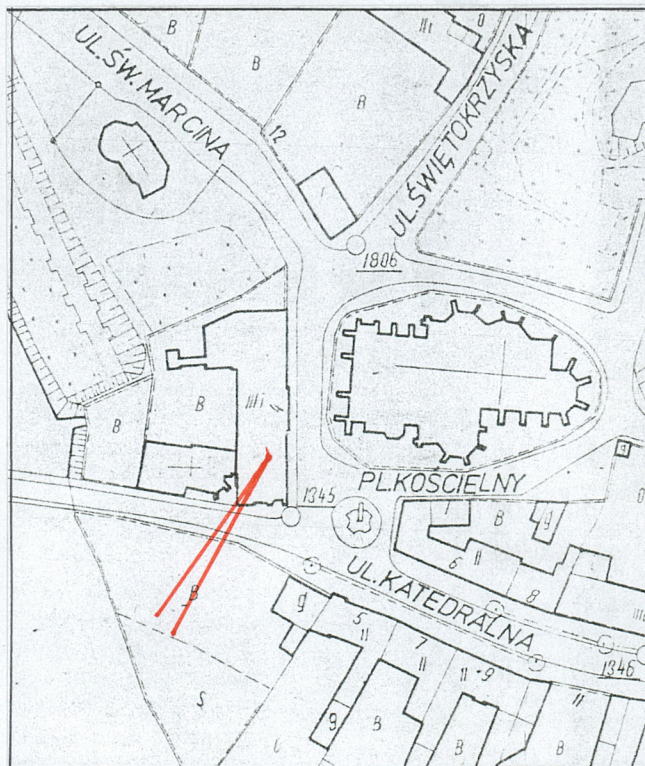
ORPHANOTROPHEUM (SIEROCINIEC KATOLICKI),
OB. ZW. „POD CZWÓRKĄ”

2. Czas powstania.

1702-1715,
przeb. 1970-1972

W R O C Ł A W

11. Zdjęcia, rzut, przekrój, sytuacja, orientacja



4. Adres

50-328 Wrocław
ul. Katedralna 4

nr hipoteczny

5. Przynależność administracyjna

województwo dolnośląskie
gmina miasto woj. Wrocław

6. Poprzednie nazwy miejscowości

Rtslaba - poł. XI, Wartizławia (bis.
Thietmar) potem najczęściej
Vratislavia, Breslau - do 1945 r.

7. Przynależność administracyjna przed 1 VI 1975

województwo wrocławskie
powiat miasto woj. Wrocław

8. Właściciel i jego adres

Kuria Metropolitalna Wrocławska
ul. Katedralna nr 13/15
50-328 Wrocław

9. Użytkownik i jego adres

Katolickie świeckie organizacje i
stowarzyszenia przy Kurii Metropolit. we
Wrocławiu (patrz rubr. 18).

10. Rejestr zabytków

30.03.1949
Nr 46-A/2891/46 data 25.01.1962.

Historia

Orphanotropheum - katolicki sierociniec dla dzieci szlacheckich powstał w miejscu drewnianej mansjonarii kolegiaty świętokrzyskiej i został wzniesiony w l. 1702-1715. Jest to fundacja elektora palatynatu reńskiego, biskupa wrocławskiego Franciszka Ludwika von Pfalz - Neuburg. Biskup ten zasłynął również jako fundator kaplicy p.w. Bożego Ciała, tzw. Elektorskiej (zw. także kaplicą Najświętszego Sakramentu), wzniesionej przy katedrze św. Jana w l. 1716-1724, która początkowo służyła także jako oratorium dla sierocińca. Autorem projektu Orphanotropheum jest Jan Błażej Peintner (Beintner), nadworny architekt biskupa pochodzący z Gmünd w Karyntii. Architektowi temu przypisuje się także realizację kolegium jezuickiego w Legnicy i w Głogowie, zaś Orphanotropheum jest pierwszą budowlą jego projektu we Wrocławiu. Zrealizował on tu jeszcze cztery inne (dziś nieistniejące) projekty oraz do dziś zachowany okazały zespół kościoła i klasztoru bonifratrów.

Budynek sierocińca został uszkodzony w czasie wielkiego pożaru Ostrowia Tumskiego i Wyspy Piaskowej w 1791 r. W XIX w. w budynku kilkakrotnie przeprowadzano prace remontowo adaptacyjne, m.in. w poł. XIX w. powstała przybudówka północno-zachodnia a w 1892 r. założono instalację wodno-kanalizacyjną. Prace wykonała „Pachur-Sucker, Fabrik für Gas u. Wasser Anlagen”. W 1925 r., gdy sierociniec stał się internatem wzniesiono północną przybudówkę łączącą go z kościołem Piotra i Pawła.

Budynek sierocińca założony został na wydłużonym prostokącie, z krótkim prostopadłym skrzydłem od północy. Przez całą jego długość biegnie korytarz, który od zachodu pierwotnie posiadał otwarte na zewnątrz arkadowanie. Fasadę obiektu stanowi krótka 3-osiowa elewacja południowa z portalem w osi bocznej, gdzie dla uzyskania równowagi okno po stronie przeciwległej uzyskało także „portalowe” obramienie. Także nietypowo została potraktowana elewacja wschodnia, pozbawiona podziałów poziomych, zwieńczona mezzaninem wydzielonym wydatnym profilowanym belkowaniem. Budynek pierwotnie był nakryty dachem mansardowym, a środkową oś fasady w partii dachu akcentował ozdobny szczyt z trójkątnym naczółkiem. Pod nim, nad oknem drugiej kondygnacji zachował się piaskowcowy kartusz herbowy fundatora. Jednolitość bryły, pewien wertykalizm oraz płaszczyzność elewacji i linearność opracowania nawiązuje do tradycji architektury XVII-wiecznej i wiąże stylowo formę budowlę z barokową sztuką Śląska (Sztuka Wrocławia, s.302 i Atlas architektury Wrocławia, s.133).

Sytuacja

Sierociniec usytuowany jest w ośrodku historycznym miasta, na zachodnim brzegu wyspy Tumskiej, na zachód od Katedry św. Jana. Zlokalizowany po północnej stronie ul. Katedralnej, przy narożniku z pl. Kościelnym, od jezdni oddzielony wąskim chodnikiem, od zachodu przylega do prezbiterium kościoła św. Piotra i Pawła, z którym połączony jest wąską przybudówką. Od zachodu budynku rozciąga się niewielki ogród, który od południa zamyka bryła kościoła, od północy i zachodu wysoki ceglany mur.

MATERIAŁ, KONSTRUKCJA, TECHNIKA

Wzniesiony z cegły ceramicznej pełnej, na zaprawie wapiennej i cementowo wapiennej, obustronnie tynkowany, elementy detalu architektonicznego kamienne (portal, opaski okien, odboje). Sala parteru nakryta sklepieniami klasztornymi i zwierciadlanymi, korytarz - żaglastymi, wydzielonymi szerokimi gurtami, ponadto w skrzydle północnym i na piętrach stropy drewniane z podsufitką, oraz stropy masywne, piwnica sklepiona masywną kolebą biegnącą przez całą długość budynku. Dach czterospadowy, więźba dachowa drewniana dwupoziomowa, jętkowa, w dolnej części wzmocniona stolcami pochyłymi, fragmentami układ belek krzyżowy - nietypowy (str. północna), tutaj dodatkowo założono przy węzłach oporowych stalowe ściągi biegnące na ukos przez strych i wzmacniające narożnik północno-wschodni, pokrycie - dachówka ceramiczna karpiówka ułożona pojedynczo. Schody masywne żelbetowe, o drewnianych stopnicach, w układzie dwubiegowym powrotnym, do piwnicy jednobiegowe masywne, ze szlichtą cementową, na strych też jednobiegowe żelbetowe oraz drabiniaste drewniane. Posadzki: w sieni i w korytarzu na parterze płytki lastrykowe i cementowe, w pozostałych pomieszczeniach podłogi białe, panele, w piwnicy posadzka klinkierowa i częściowo z kostki granitowej, na strychu fragment posadzki betonowej (u zbiegu obu skrzydeł budynku), w pozostałej partii między belkami podsypka żużlowa (?). Stolarka drzwiowa: drzwi ramowo-płycinowe, gł. wejściowe - ozdobne, z naświetlem, na poddasze i do ogrodu z ozdobnymi zawiasami, drzwi na strych stalowe, wzmocnione stalowymi pasami „na krzyż”. Stolarka okienna skrzynkowa, okna piwnic osłonięte luksferami położonymi w poziomie gruntu. W oknach parteru stalowe kraty, o prętach ułożonych na ukos i łączonych obejmami.

<p>14. Kubatura</p> <p>13.960 m³</p>	<p>15. Powierzchnia użytkowa</p> <p>1907,8 m² (bez piwnicy i strychu)</p>	<p>16. Przeznaczenie pierwotne</p> <p>Dom dla katolickich sierot pochodzenia szlacheckiego</p>	<p>17. Użytkowanie obecne</p> <p>Mieszkania księży oraz siedziba organizacji katolickich (rubr. 18)</p>
<p>18. Prace budowlane i konserwatorskie, ich przebieg i dokumentacja</p> <p>Budynek Orphanotropheum znacznie ucierpiał w czasie oblężenia Wrocławia w 1945 r. Został on pozbawiony pokrycia dachu oraz części więźby (partia południowa), a boczne uderzenia pocisków spowodowały liczne wyrwy w ścianach i zniszczyły cały bogaty wystrój elewacji. Obiekt na mapie „Zniszczenia miasta w 1945 r.” sporządzonej przez B. Czernera wg materiałów Wrocławskiej Dyrekcji Odbudowy a publikowanej w: Stare Miasto we Wrocławiu, E. Małachowicza, Warszawa 1985, s.105, został oznaczony jako obiekt z niewielkimi uszkodzeniami (w partii środkowej) i zachowany częściowo (w partii południowej i północno-zachodniej). Szacunkowo stopień zniszczenia określono na 20%.</p> <p>Obiekt odbudowano już w l. 1945-1946 i umieszczono w nim tzw. Małe Seminarium Duchowne. Nazwa ta występuje w wielu pismach Kurii do Konserwatora Zabytków. Rekonstrukcję elewacji podjęto w 1951 r. upraszczając bogatą architekturę przez rezygnację m. in. z ozdobnej lukarny od strony wejścia. W 1953 r. przeprowadzono tynkowanie elewacji stosując tynki wapienno-piaskowe z małą domieszką cementu. Brakujące elementy kamienne uzupełniono zachowując profile form pierwotnych. Wtedy też przeprowadzono rekonstrukcję portalu głównego.</p> <p>W grudniu 1968 r. został sporządzony projekt wstępny przebudowy II i III kondygnacji budynku, który zrealizowano w l. 1970-1972. Przeprowadzono wymianę stropów nad I i II kondygnacją a ich układ dostosowano do aktualnych potrzeb. Został tu wprowadzony układ z korytarzem przez środek budynku, co uzyskano przez adaptację skrajnego korytarza zachodniego, biegnącego wzdłużnie - na małe pokoje mieszkalne. Z pomieszczeń wschodnich wygospodarowano korytarz biegnący przez środek całego budynku, a w pozostałej części wydzielono pokoje mieszkalne. Zastosowano tu rozwiązanie konstrukcyjne polegające na „podwieszeniu” ścian II kondygnacji w celu odciążenia sklepień parteru. W skrzydle północno-zachodnim wprowadzono węzeł sanitarny.</p> <p>Obecnie budynek służy (II i III kondygn.) na mieszkania dla księży. Mieści się tu też szereg stowarzyszeń i organizacji świeckich jak: Metropolitalne Studium Organistowskie, Arcybiskupi Komitet Charytatywny, Katolickie Radio Rodzina, Archidiecezjalna Poradnia Adopcyjna - Ośrodek Adopcji Opiekuńczej, Stowarzyszenie Rodzin Katolickich, Stowarzyszenie Wychowawców Katolików, Towarzystwo Przyjaciół Katolickiego Uniwersytetu Lubelskiego oraz biuro parafialne kościoła NM Panny na Piasku.</p>		<p>19. Stan zachowania (fundamenty, ściany zewnętrzne, ściany wewnętrzne, sklepienia, stropy, konstrukcja dachu, wyposażenie i instalacje)</p> <p>Obiekt odbudowany w 1946 r. i przebudowany (wnętrza II i III kondygn.) w l. 1970-1972, obecnie wymaga renowacji i modernizacji. Wszystkie elementy wymienione w rubryce - stan dobry, to jednak tynki zewnętrzne na elewacji północnej zawilgocone od dołu i częściowo zlasowane, całość zabrudzona i poczerniała.</p> <p>20. Najpilniejsze postulaty konserwatorskie</p> <p>Obiekt wymaga renowacji tynków zewnętrznych oraz modernizacji i renowacji wnętrza, szczególnie parteru, który posiada zachowany autentyczny układ i częściowo wystrój. Wskazana wymiana i ujednolicenie stolarki drzwiowej wg zachowanych wzorów. Nie należy likwidować podłogi z desek i wprowadzać paneli. Należy uporządkować strych.</p>	

21. Akta archiwalne (rodzaj akt, numer i miejsce przechowywania)

Archiwum Budowlane - Wrocław, teka nr 711

Archiwum Archidiecezjalne Wrocław, Dział rzeczowy, gr. VIII, I. A. pkt.9 (bis. F.L. Neuburg).

Obiekt jest zaznaczony na większości planów ukazujących Wrocław, pochodzących z XIX i XX w., i znajdujących się w muzeach i archiwach wrocławskich, m.in. Plan Ostrowia Tumskiego G. Geisslera z 1810 r., plany Wrocławia: F.G. Endlera z 1807 r., G. Schuberta z ok. 1828 r., E. Hoffmanna z 1827 r., M. Sadebecka z 1865 r., plan (bez autora) z ok. 1865 r., gdzie budynek Orphanotropheum nosi nr 22 i in.

22. Bibliografia

1. Sztuka Wrocławia, praca zbiorowa pod red. T. Broniewskiego i M. Złata, Wrocław 1967, s. 301-302.
2. E. Małachowicz, Stare Miasto we Wrocławiu, Wrocław 1985, s.105 i 108.
3. E. Małachowicz, Wrocław na Wyspach, Wrocław 1992, s.209, 222 i 227.
4. Atlas architektury Wrocławia, praca zbiorowa pod red. J. Harasimowicza, Wrocław 1997, t. I., s.133.
5. Z. Antkowiak, Ulice i place Wrocławia, Wrocław 1970, s.89.
6. Z. Antkowiak, Kościoły Wrocławia, Wrocław 1991, s.51-52.

23. Źródła ikonograficzne i fotografie (rodzaj, miejsce przechowywania, sygnatury)

1. F.B. Wernher, Collegiat Stift Zum Creutz, w: Topographia Oder Prodomus Delineati Silesiae Ducatus, I. 1744-1755, B.U. Wrocław, sygn. R. 551 II.
2. F.B. Wernher, Breslauer Grun Riss, w: j.w.
3. J.D. Schleuen, Widok Wrocławia z lotu ptaka, 1741, Muzeum Narodowe we Wrocławiu, Dział Grafiki, sygn. VII-998.

Fotografia Orphanotropheum, stan z 1946 r. publ. w: E. Małachowicz, Wrocław na Wyspach, Wrocław 1992, s.237.

Fotografia ul. Katedralnej, widoczna fasada Orphanotropheum, stan z 1946 r., publ. w: Z. Antkowiak, Ulice i place Wrocławia, Wrocław 1970, s.89.

24. Uwagi różne

Dz. geod. nr 15, AM 27, Ob. Pl. Grunwaldzki

25. Opracował

tekst Barbara Uszałowicz-Piąty XII 1999 r. *BUP*

plany, rysunki Barbara Uszałowicz-Piąty XII 1999 r. *BUP*

zdjęcia fotograficzne Barbara Uszałowicz-Piąty XII 1999 r. *BUP*

miejsce przechowywania negatywów — archiwum autora

KARTA PO WYPEŁNIENIU PODLEGA OCHRONIE NA PODSTAWIE PRZEPISÓW PRAWA AUTORSKIEGO

26. Adnotacje o inspekcjach, informacje o zmianach (daty, imiona i nazwiska wypełniających)

27. Załączniki

Wkładki do kart ewidencyjnych — szt. 5

1. Miejscowość, gmina, województwo WROCŁAW miasto Wrocław woj. dolnośląskie	2. Obiekt (nazwa jak w karcie) ORPHANOTROPHEUM (SIEROCINIEC KATOLICKI), OB. ZW. „POD CZWÓRKĄ”	3. Zawartość wkładki (nazwa obiektu lub materiału uzupełniającego) c.d. rubryki nr 13 opis
--	---	---

c.d. rubryki nr 13 Opis

RZUT

Budynek założony na planie wydłużonego prostokąta, z krótkim skrzydłem prostopadłym od północnego-zachodu, mieszczącym klatkę schodową, sanitariaty oraz kilka, obecnie pustych pomieszczeń Korpus zasadniczy półtoratraktowy, o układzie korytarzowym; korytarz usytuowany skrajnie od zachodu, z niego wejścia do poszczególnych sal, z których 4 środkowe łączone amfiladowo. W południowej partii korytarza, w trzecim prześle przejście do drugiej klatki schodowej, umieszczonej w wąskim łączniku, w którym znajduje się także przejście do kościoła. Układ pozostałych kondygnacji oparty na identycznym module, obecnie posiada układ z korytarzem przez środek budynku, co uzyskano przez adaptację zachodniego korytarza biegnącego wzdłużnie - na małe pokoje mieszkalne. Z ciągu sal od strony wschodniej wygospodarowano korytarz biegnący przez środek całego budynku, a z pozostałej części wydzielono pokoje mieszkalne.

BRYŁA

Obiekt wolnostojący, 3-kondygnacyjny, nakryty dachem czterospadowym. Bryła wydłużona, zwarta i jednolita, o wertykalnej artykulacji ścian z mezzaninem wyodrębnionym silnie wydatnym gzymsem. Obiekt usytuowany przy narożu ul. Katedralnej i placu Kościelnego czytelny jest głównie od południa i wschodu, całą jego partię zachodnią przesłania kościół św. Piotra i Pawła oraz wysoki ceglany mur.

ELEWACJE

Elewacja południowa - 3-kondygnacyjna i 3-osiowa. Osie wydzielone są zdwojonymi pilastrami o kompozytowych głowicach, które wspierają szeroki profilowany gzyms, łamany nad otworami okien drugiej kondygnacji wchodzą-

cych w strefę kapiteli. Trzecią kondygnację wydziela wydatne belkowanie. Kondygnacja ta, niższa od pozostałych, w formie mezzanina, wieńczy elewację.

Portal wejściowy - główny znajduje się w osi skrajnej północnej; tworzą go 2 ustawione ukośnie filarki przyściennie, wspierające spłaszczone woluty, na których umieszczono przerwany naczółek z płonącym zniczem po środku, łukowy otwór drzwiowy zamykają płycinowe drzwi z naswietłem. Dla uzyskania symetrii w elewacji, skrajne okno południowe uzyskało bogate „niby portalowe” obramienie w formie wnęki w szerokiej profilowanej ramie schodzącej do poziomu gruntu, zaakcentowanej falistym gzymsem naczółkowym. Oś symetrii elewacji podkreśla duży kamienny kartusz herbowy umieszczony nad oknem środkowym drugiej kondygnacji. Wszystkie okna w profilowanych opaskach.

Elewacja wschodnia - 3-kondygnacyjna i 15-osiowa powtarza zasadniczy układ elewacji poprzedniej. 3 środkowe osie zostały zaakcentowane przez powtórzenie detalu występującego na fasadzie (zdwojone pilastry o kompozytowych głowicach), pozostałe osie okienne wydzielają boniowane lizeny, na których „opiera się” szeroki profilowany gzyms łamany koszowo nad oknami, ponad nim belkowanie wydzielające ostatnie piętro.

Elewacja zachodnia - także 3-kondygnacyjna i 10-osiowa, trzecią i czwartą oś (licząc od południa) przesłania łącznik z kościołem. Dyspozycja całości podobna do elewacji poprzednich, jednak nieco skromniejsza, w przyziemiu widnieje arkadowanie, zamurowane wtórnie, w arkadach prostokątne okna, w siódmej arkadzie przebito mały otwór drzwiowy. Nad oknami drugiej kondygnacji biegnie szeroki prosty, profilowany gzyms, nad nim belkowanie wydzielające drugie piętro.

Elewacja północna - składa się z dwu części: część zachodnia 3-osiowa i 2-osiowa elewacja skrzydła bocznego, ustawiona do poprzedniej pod kątem ostrym, tworzy z nią lekkie załamanie. Narożnik wschodni elewacji akcentuje pilaster o kompozytowej głowicy, wspierający prosty profilowany gzyms i wydatne belkowanie wydzielające ostatnie piętro. Pozostałych elementów artykulacji pionowej brak, prawdopodobnie nie odtworzono jej po zniszczeniu w 1945 r. Wszystkie okna w prostych opaskach, okna parteru okratowane, w trzeciej osi wyjście na mały dziedzińiec gospodarczy otoczony murem.

Elewacja szczytowa zachodnia skrzydła północnego 3-osiowa i 3-kondygnacyjna, opracowana jak poprzednie, trzecią oś przesłania wąska bezstylowa przybudówka.

WNĘTRZA

Wnętrza w układzie półtoratraktu biegnącego wzdłużnie. Półtrakt korytarzowy, znajdujący się przy ścianie zachodniej podzielony jest gurtami na 15 przęseł, z których każde nakrywa sklepienie żaglaste zaznaczone wydatną profilowaną dekoracyjną ramą. Pierwsze przęsło wydzielone jest ścianą z małym otworem okiennym, trzecie przęsło otwiera się podwójnym łukiem na klatkę schodową, w czwartym znajdują się drzwi prowadzące do łącznika, jedenaste i dwunaste przęsło - nieco węższe - otwarte jest na klatkę schodową w skrzydle północnym, trzy ostatnie przęsła wydzielone są ścianą z małym otworem drzwiowym. Okna korytarza umieszczone są w łukowych arkadach, pierwotnie prawdopodobnie otwartych na dziedziniec. W ścianie wschodniej znajduje się rząd drzwi do sal usytuowanych wzdłuż ściany wschodniej. Sale te nakrywają sklepienia klasztorne (5 sal z jednym i dwoma otworami okiennymi) oraz zwierciadlane; są to dwie duże sale 3-okienne. Cztery sale środkowe (3-6) są dodatkowo połączone amfiladowo. Obie klatki schodowe na każdą kondygnację otwierają się arkadowo, na parterze w podłuczcu posiadają ozdobne stalowe kraty. Układ pozostałych dwu kondygnacji - korytarzowej (opisany w punkcie - rzut budynku), bez dekoracji, wyposażenie współczesne.

Obiekt jest podpiwniczony na całej długości masywną kolebą, o masywnych łękach schodzących do posadzki, posadzka klinkierowa, częściowo z kostki granitowej, przez środek piwnicy prowadzi wąski cementowy chodnik. Okna od strony wschodniej znajdują się w poziomie zewnętrznego gruntu, do piwnicy przenikają głębokim szybem przechodzącym na sklepienie długą spłaszczoną lunetą. Piwnica w partii schodów posiada wydzielone pomieszczenie na kotłownię gazową.

INSTALACJE

Budynek wyposażony jest w instalację wodno-kanalizacyjną, elektryczną, gazową, ogrzewanie gazowe.

SPIS ILUSTRACJI I FOTOGRAFII:

- I. Plan sytuacyjny, skala 1: 2000.
- II. Plan Ostrowia Tumskiego (fragment), (Dominsel. Aus R. Konwiarz: Die Baukunst Breslaus), rys. w: L. Burgemeister, Die Kunstdenkmäler der Stadt Breslau, Br. 1930, s.56.
- III. Widok kościoła św. Krzyża, Orphanotropheum i kościół św. Piotra i Pawła. F.B. Wernher, Collegiat Stift zum heil. Creutz, Topographia (...) Sielesiae, ok. poł. XVIII, neg. B.U. W-w.
- IV. Widok kościoła św. Krzyża, Orphanotropheum i kościół św. Piotra i Pawła. F.B. Wernher, Collegiat Stift zum heil. Creutz, Topographia (...) Sielesiae, ok. poł. XVIII, neg. B.U. W-w.
- V. Orphanotropheum, stan z 1946 r., fot. publ. w: E. Małachowicz, Wrocław na Wyspach, Wr. 1992, s.237.
- VI. Widok na ul. Katedralną, widoczna fasada Orphanotropheum, stan z 1946 r., fot. publ. w: Z. Antkowiak, Ulice i place Wrocławia, Wr. 1970, s.89.

1. Widok na elewację południową i wschodnią.
2. Elewacja wschodnia i północna.
3. Fasada południowa.
4. Portal główny.
5. Okno wschodnie w fasadzie.
6. Fasada, oś środkowa z kartuszem herbowym fundatora.
7. Fragment elewacji zachodniej.
8. Elewacja północna.
9. Elewacja północna - przyziemie.
10. Elewacja północna i zachodnia skrzydła północnego.
11. Elewacja północna skrzydła północnego, przyziemie.
12. Obrazowanie okienne.
13. Mur ogrodzeniowy od strony wschodniej.
14. Elewacja wschodnia - fragment (mezzanino).
15. Zejście do piwnicy.
16. Piwnice - fragment sklepienia od strony północnej.
17. Piwnice - fragment sklepienia od strony północnej.
18. Wieżba - fragment węzła oporowego.
19. Fragment wieżby w północno wschodnim narożniku budynku.
20. Korytarz parteru, widok w kierunku północnym.
21. Korytarz parteru, widok w kierunku południowym.

1. Miejscowość, gmina, województwo

WROCŁAW
miasto Wrocław
woj. dolnośląskie

2. Obiekt (nazwa jak w karcie)

ORPHANOTROPHEUM (SIEROCINIEC
KATOLICKI), OB. ZW. „POD CZWÓRKĄ”

3. Zawartość wkładki (nazwa obiektu lub materiału uzupełniającego)

c.d. rubryki nr 13 spis fotografii + plany

22. Główna klatka schodowa.

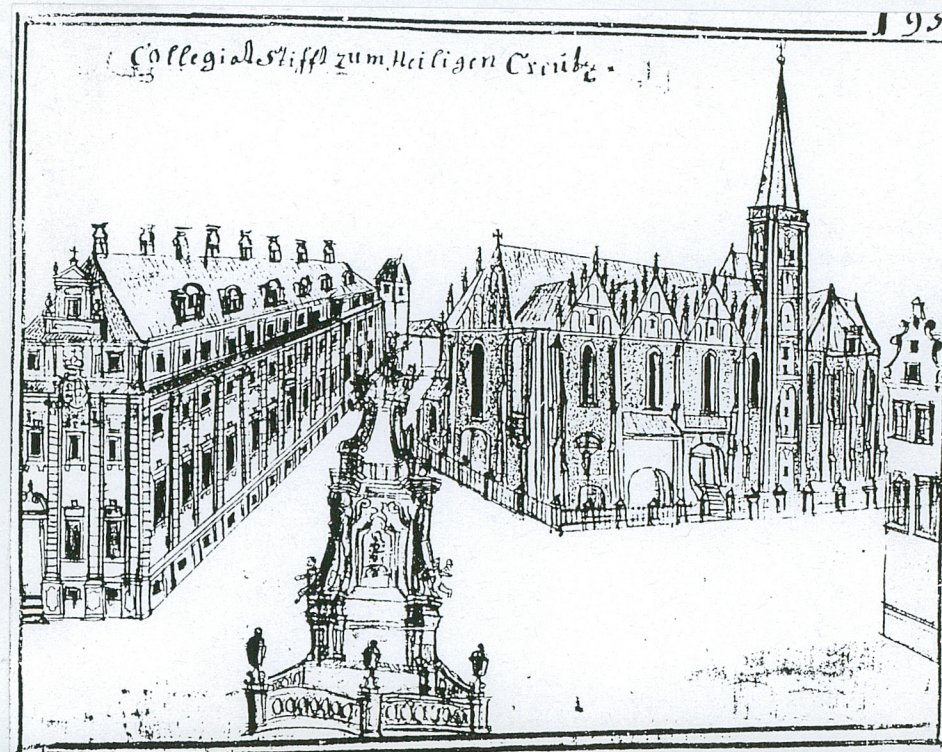
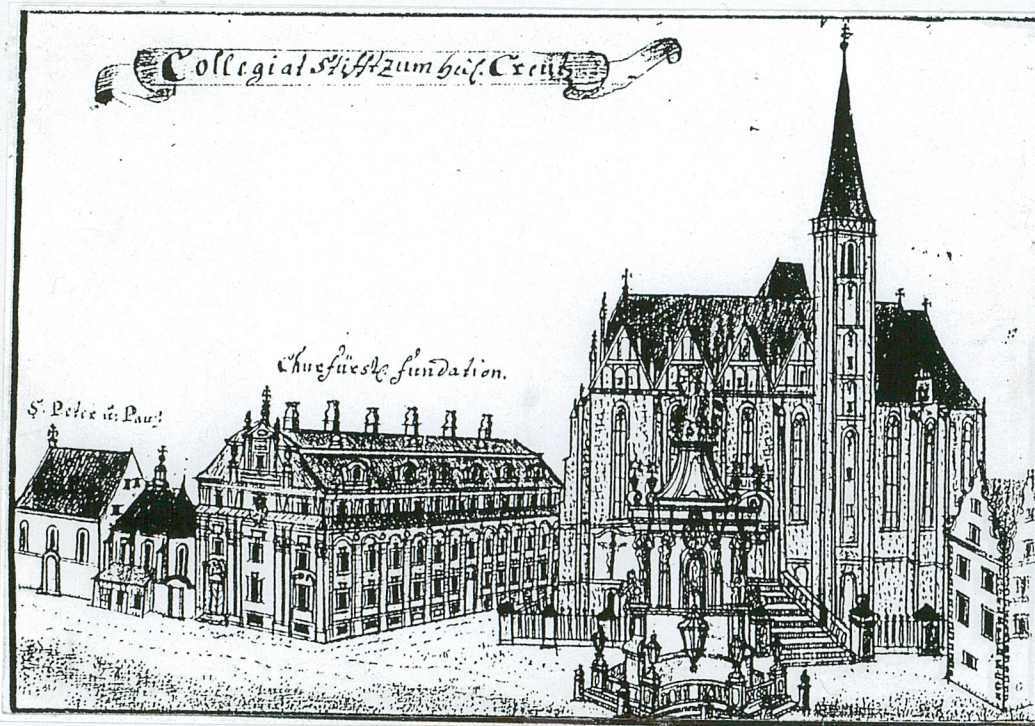
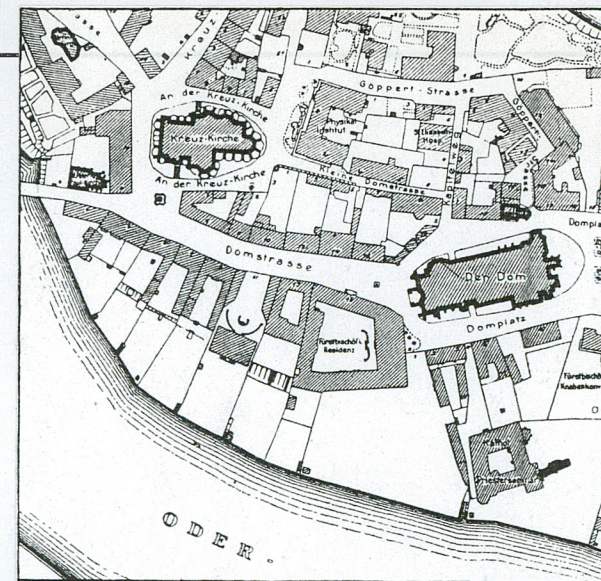
23. Północno-zachodni fragment korytarza.

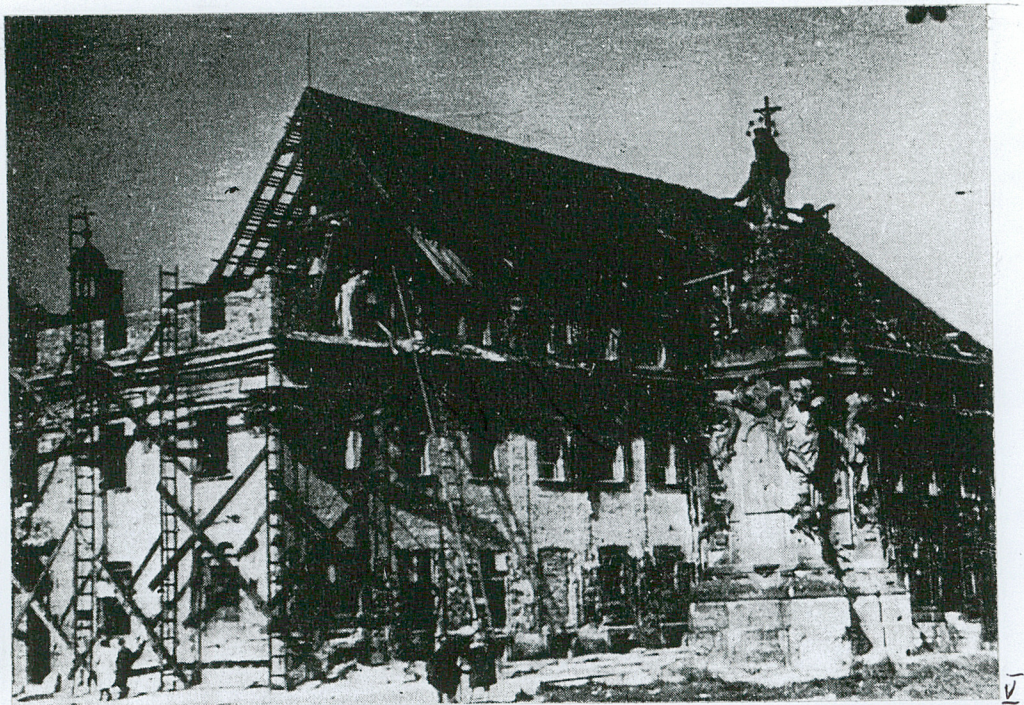
24. Podest trzeciej kondygnacji schodów.

25. Widok ba bryłę zespołu sierocińca i kościoła św. Piotra i Pawła z zachodniego brzegu Odry.

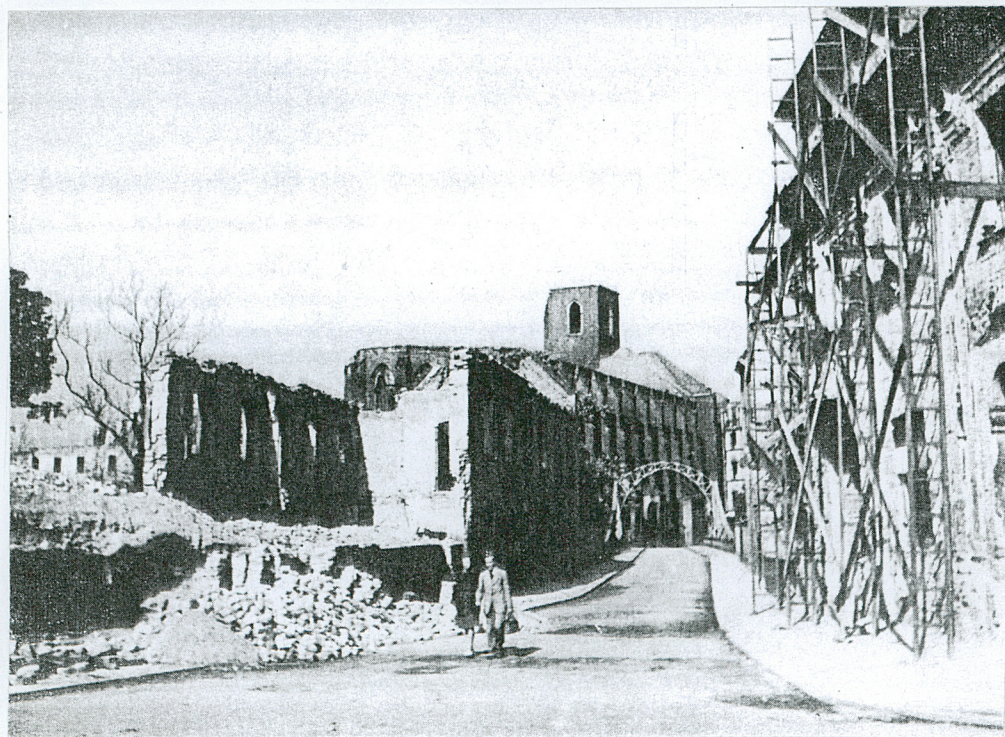
26. Widok na sierociniec od północnego-zachodu.

27. Widok na sierociniec od południowego-zachodu. Na pierwszym planie kościół św. Piotra i Pawła.

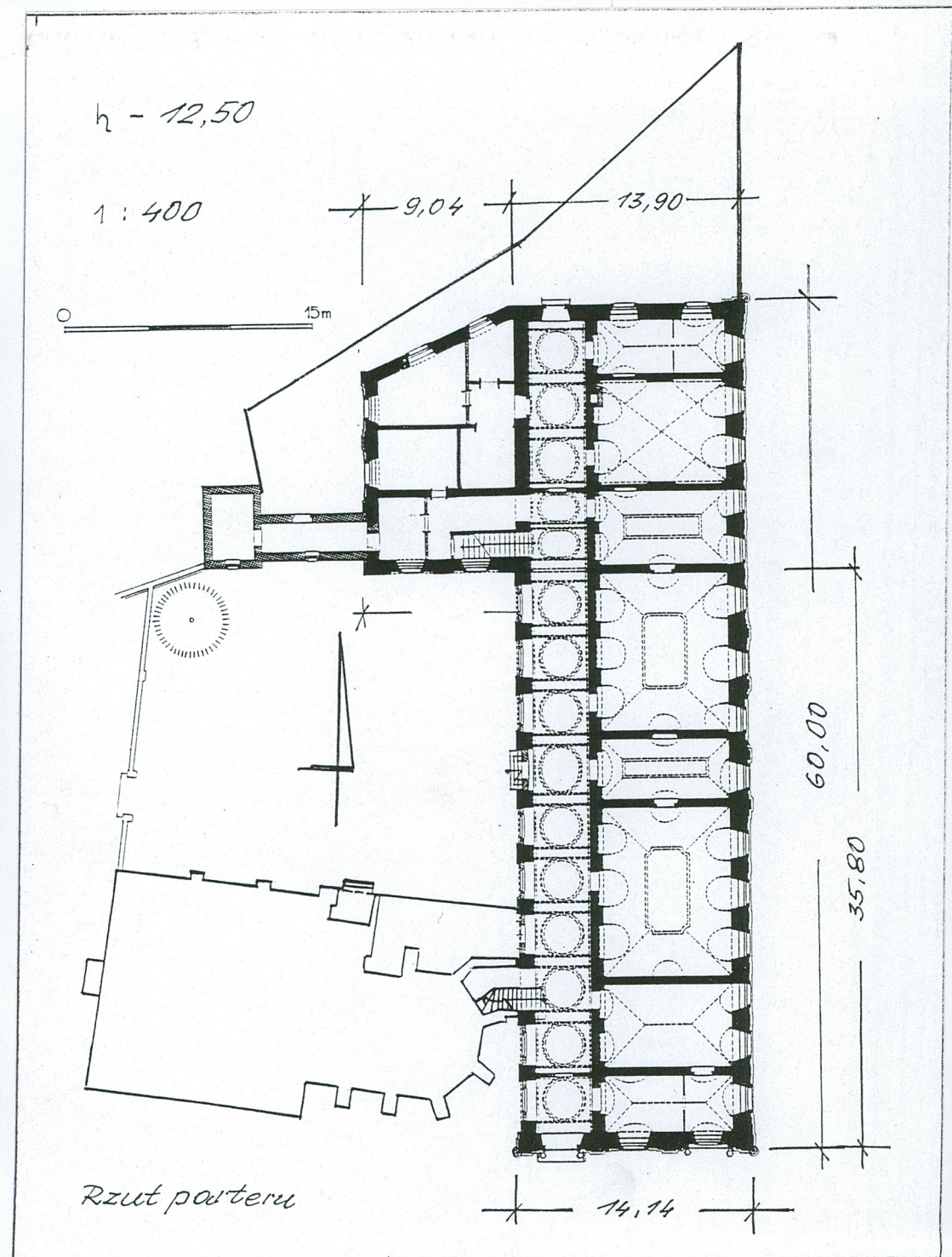




V



VI



1. Miejscowość, gmina, województwo

WROCŁAW
miasto Wrocław
woj. dolnośląskie

2. Obiekt (nazwa jak w karcie)

ORPHANOTROPHEUM (SIEROCINIEC
KATOLICKI), OB. ZW. „POD CZWÓRKĄ”

3. Zawartość wkładki (nazwa obiektu lub materiału uzupełniającego)

Fotografie



2.



3.



4.



6.



5.



7.



8.



10.



9.

1. Miejscowość, gmina, województwo

WROCŁAW
miasto Wrocław
woj. dolnośląskie

2. Obiekt (nazwa jak w karcie)

ORPHANOTROPHEUM (SIEROCINIEC
KATOLICKI), OB. ZW. „POD CZWÓRKĄ”

3. Zawartość wkładki (nazwa obiektu lub materiału uzupełniającego)

Fotografie



11.



12.



13.



14.



15.



16.



17.



18.



19.

<p>1. Miejscowość, gmina, województwo WROCŁAW miasto Wrocław woj. dolnośląskie</p>	<p>2. Obiekt (nazwa jak w karcie) ORPHANOTROPHEUM (SIEROCINIEC KATOLICKI), OB. ZW. „POD CZWÓRKĄ”</p>	<p>3. Zawartość wkładki (nazwa obiektu lub materiału uzupełniającego) Fotografie</p>
--	--	--



20.



21.



22.



23.



24.



25.



26.



27