

A B C D E F G H I J K L Ł M N O P R S T U V W X Y Z

Nr

1122
DOLNOŚLĄSKIE

1. Obiekt

WILLA

2. Czas powstania

1908 r.

3. Miejscowość

WROCŁAW

11.



4. Adres Aleja Kasztanowa 23/25
53 - 125 Wrocław

nr hipoteczny [redacted]
Obr. Borek, AM 3, dz. 46/4,

5. Przynależność administracyjna

województwo wrocławskie

gmina Wrocław - Kryki

6. Poprzednie nazwy miejscowości

Breslau

7. Przynależność administracyjna
przed 1 VI 1975

województwo wrocławskie

powiat m. Wrocław

8. Właściciel i jego adres

Z.G.K. Kryki, ul. Klimasa 34
oraz na wkładce

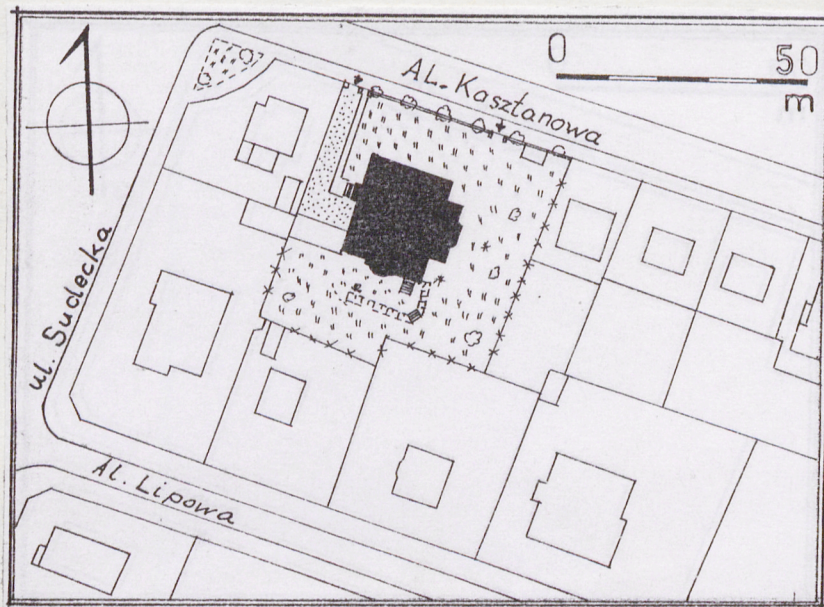
9. Użytkownik i jego adres

j.w.

10. Rejestr zabytków

Nr 447/Wm. data 31.05.1989 r.

A/4231/447/Wm



SYTUACJA: budynek położony na płaskim terenie, w kwartale między ul.: Kasztanową, Wiazową, Lipową, Sudecką, o zabudowie rozproszonej.

MATERIAŁ I KONSTRUKCJA:

Fundamenty kamienne, ciągłe. Mury ceglane (cegła maszynowa) w wstęgu krzyżowym na zaprawie cementowo-wapiennej, częściowo oblicowane granitowymi ciosami, częściowo otynkowane (tynk fakturalny, baranek). Stropy drewniane, kryte z podsufitką, strop stalowo ceramiczny (Kleina). Sklepienie kolebkowe. Dach mansardowy, kryty ceramicznymi dachówkami karpówką w podwójną łuskę. Więźba dachu drewniana, wieszarowa, na słupach drewnianych. Posadzka betonowa, wylewana: ceramiczna kafłowa. Podłoga drewniana: deskowa, parkiet i mozaika. Otwory okienne czworokątne, owalne i półkoliste. Okna drewniane skrzynkowe, ościeżnicowe. Otwory drzwiowe czworokątne. Drzwi drewniane: 1- skrzydłowe ramowo - płycinowe, częściowo - przeszklone, 1-skrzydłowe ramowo - płycinowe, 2 - skrzydłowe rozsuwane, stalowe: 1- skrzydłowe. Schody 1 - biegowe kamienne, 1 - biegowe drewniane, 2 - biegowe, powrotne.

Rzut: nieregularny, ogólny zarys czworokąta z aneksami przy każdym boku: na rzucie trapezu (fragment 8-boku) przy elewacji pn., na rzucie odcinka koła (zamknięty łukiem odcinkowym) przy elewacji pd., na rzucie półkolistym przy elewacji zach., przy elewacji wsch. - na rzucie prostokąta zamkniętego po bokach półwałami, między którymi wysuwa się kolejny aneks zamknięty od zewnątrz trzema bokami trapezu. Aneksy: pn., pd. i wsch. umieszczone na osi środkowej, zach. - rozmieszczony niesymetrycznie. Całość podzielona na pomieszczenia czworokątne, zamknięte odcinkowo, półkoliście lub wielobocznie, w układzie 3- traktowym, nakryte stropami krytymi, stropami z faseta, stropem gęstobelkowym, pseudokasetonowym oraz sklepieniem kolebkowym z lunetami. Wejścia: po jednym od zachodu (główne) i południa.

Historia:

Przedmiotowy budynek jest elementem zabudowy osiedla Borek I wytyczonego w latach 70-tych XIX w. przyłączonego do Wrocławia w 1897 r. Willa przy ul. Kasztanowej 23/25 została zaprojektowana w 1907 r., na zlecenie kupca Sternberga, przez architekta wrocławskiego, Paula Ehrlicha. Budynek był własnością tej rodziny do 1933, kiedy został zakupiony do spółki przez kupca Scholza i architekta Maxa Guentera, pozostając w ich rękach do 1945 r.

Pierwotnie budynek został zaprojektowany jako jednorodzinna willa, by po zmianie właściciela w 1933 r. stać się domem wielorodzinnym. Pierwszy projekt budynku z lutego 1907 r., przed jego wzniesieniem uległ kilku modyfikacjom. W maju tego roku dodano balkon, w lipcu - w elewacji wsch., pd. i zach. zmieniono wielkość i rozmieszczenie otworów okiennych parteru

<p>14. Kubatura</p> <p>6060,6 m³</p>	<p>15. Powierzchnia użytkowa</p> <p>1115 m² / z poddaszem i suteroną /</p>	<p>16. Przeznaczenie pierwotne</p> <p>willa</p>	<p>17. Użytkowanie obecne</p> <p>willa</p>
<p>18. Prace budowlane i konserwatorskie, ich przebieg i dokumentacja</p> <p><u>lata 60 -te:</u> podziały pomieszczeń w pn. - zach. części 1 - kond.</p> <p><u>1988 r. :</u> przełożenie pokrycia dachu</p> <p><u>1990 r. :</u> adaptacja poddasza na mieszkanie wzniesienie garaży</p> <p><u>1996 r.:</u> remont altanki</p> <p><u>1990 - 1998 r.:</u> konserwacja wyposażenia mieszkania w części pd. i pd. - zach. 1 - kondygnacji</p>		<p>19. Stan zachowania (fundamenty, ściany zewnętrzne, ściany wewnętrzne, sklepienia, stropy, konstrukcje dachowe, pokrycie dachu, wyposażenie i instalacje)</p> <p><u>Fundamenty</u> - zawilgocone na całej długości</p> <p><u>Ściany zewnętrzne</u> - ubytki tynku w elewacji zach.</p> <p><u>Ściany wewnętrzne</u> - ubytki tynku na klatce schodowej oraz w piwnicy</p> <p><u>Sklepienia i stropy</u> - w dobrym stanie</p> <p><u>Konstrukcja dachu</u> - w dobrym stanie</p> <p><u>Pokrycie dachu</u> - w dobrym stanie</p> <p><u>Wyposażenie</u> - w dobrym stanie</p> <p>20. Najpilniejsze postulaty konserwatorskie</p> <ol style="list-style-type: none"> 1. Osuszyć fundamenty 2. uzupełnić ubytki tynku w elewacji zach., pomalować elewacje 3. Oczyszczyć kamienne elementy elewacji 4. Zakonserwować drewniane podpory dachów balkonów 	

21. Akta archiwalne (rodzaj akt, numer i miejsce przechowywania)

Projekty archiwalne - teczka nr 2182 w
Archiwum Budowlanym m. Wrocławia

22. Biblioteka

- Adressbuch der Haupt- u. Residenz-Stadt Breslau,
Breslau 1907 - 1943
- Kononowicz W., Osiedla mieszkaniowe Wrocławia, t.1
Wrocław 1988 r., mps Archiwum MKZ Wrocław, s.25 - 31
- Beate Szymański - Stortkuhl, "Landhaus" - typ domu
podmiejskiego z początku XX w., /w:/ Dom.
Architektura Wrocławia, t.1, Wrocław 1995 r.,
s. 295

23. Źródła ikonograficzne i fotografia (rodzaj, miejsce przechowywania, sygnatury)

24. Uwagi różne

25. Opracował

tekst Zdzisław Żak, listopad 1998 r.

imię, nazwisko, data, podpis

plany, rysunki Zdzisław Żak, listopad 1998 r.

imię, nazwisko, data, podpis

zdjęcia fotogr. Zdzisław Żak, listopad 1998 r.

imię, nazwisko, data, podpis

miejsce przechowywania negatywów u autora

KARTA PO WYPEŁNIENIU PODLEGA OCHRONIE NA PODSTAWIE PRZEPISÓW PRAWA AUTORSKIEGO

26. Adnotacje o inspekcjach, informacje o zmianach (daty, imiona i nazwiska wypełniających)

27. Załączniki

wkładki nr 1-6

1. Miejscowość Wrocław	2. Obiekt (nazwa jak w karcie) willa - Al.Kasztanowa23/25	3. Zawartość wkładki (nazwa obiektu lub materiału uzupełniającego) c.d. pkt 12 i 13
---------------------------	--	--

c.d. pkt 12 (historia): Po zatwierdzeniu projektu przez policję budowlaną. Budynek został wzniesiony w 1908 roku (pierwszy raz figuruje w księdze adresowej). W takiej formie dotrwał od do 1933 roku - został poddany przebudowie wg projektów Maxa Gunthera, jednego z jego nowych właścicieli. Celem przebudowy było przystosowanie do potrzeb nowej funkcji domu wielorodzinnego. Zlokwidowana zostało główne wejście w elewacji północnej , w tym miejscu powstał ryzalit zwieńczony balkonem. Główne wejście było od zachodu (pierwotnie było to wejście dla pomocnicze), podkreślone powstałym ryzalitem. Wnętrze reprezentacyjnej kondygnacji -parteru, w tym głównego holu - zostało podzielone na dwie niezależne części. Podziałom uległy również wyższe kondygnacje. W styczniu 1933 r.został zaprojektowany garaż dodany do elewacji zachodniej, a w sierpniu 1935 następny obok niego. Budynek został wzniesiony wg koncepcji Paula Ehrlicha wzorowanej w dużym stopniu na projekcie jego domu własnego z 1905 r.(ul. Jastrzębia 18/20). Nawiązuje on do typu domu wiejskiego (Landhaus), stylu sformułowanego na początku XX w. przez berlińskiego architekta Hermanna Muthesiusa. Charakterystycznym tego przejawem jest nieregularna bryła, oblicowana w parti przyziemia kamieniem, zwieńczona mansardowym dachem, w partiach szczytów obłożona drewnianym szalunkiem. We wnętrzu przedmiotowego budynku (w jego pierwotnej postaci) dominował duży hol z reprezentacyjną klatką schodową. Ponadto budynek jest w typowy sposób skomunikowany z ogrodem , bezpośrednio z pomieszczeń mieszkalnych. Obiekt ten również posiada dekorację rzeźbiarską typową dla tego okresu :antropomorficzna (il. 18 i 19) oraz zoomorficzna plecionkę nawiązująca do starogermańskiej.(il. 13).

Wyposażenie wnętrza łączy wielość stylów: neobarok oraz secesję.

c.d. pkt 13 (opis):

Bryła: nieregularna, rozczłonkowana, z licznymi i różnorodnymi elementami przylegającymi do zasadniczej części: z symetrycznie usytuowanym ryzalitem na całą wysokość elewacji pn. (w dolnej partii na rzucie fragmentu B-boku, w górnej - na rzucie półkola), z rozbudowaną elewacją wsch.-z dwoma ryzalitami na rzucie

Wkładkę założył: Zdzisław Żak, listopad 1998 r.
Imię, nazwisko, data

Miejsce przechowywania negatywów:

połowy owalu, na całą wysokość, flankującymi bardziej wysuniętą, 1- kondygnacyjną werandę zamkniętą trzema bokami trapezu, z pseudoryzalitem w elewacji pd., z której wysuwa się 1-kondygnacyjna weranda zamknięta łukiem odcinkowym, z półkoliście zamkniętym ryzalitem w elewacji zach., któremu towarzyszą w 2- kond. (po prawej stronie) 3- bocznie zamknięty wykusz i balkon - galeria.

Budynek wolnostojący, 2 - kondygnacyjny, na wysokim przyziemiu oraz z poddaszem (2- kond.) nakryty dachem mansardowym. Przy elewacji zachodniej garaż.

ELEWACJE -fasada- elewacja pn.: 2-kondygnacyjna na wysokiej partii przyziemia, z ryzalitem na osi symetrii, nakryta wysoką 2- częściową połacią dachu. Dolna partia (do wys. 1- kond.) oblicowana płytami granitowymi. Ryzalit w dolnej partii (suterena, 1- kond.) zamknięty trzema bokami 8- boku, zwieńczony balkonem, w górnej partii zamknięty półkoliście, flankowany słupami (w dolnej partii) i filarami (u góry). W partii przy - ziemia ryzalitu po jednym czworokątnym otworze okiennym w ścianach bocznych. Nad nimi - osiowo - prostokątne otwory okienne 1- kond. W 2- kond. ryzalitu 4 wysokie, prostokątne otwory-3 okienne i 1 drzwiowy drugi od lewej). Balustrada balkonu metalowa, ażurowa. Nad ryzalitem, w połaci dachu, mansarda z 4 prostokątnymi otworami okiennymi, zwieńczona trójkątnym szczytem z owalnym otworem pośrodku. W partiach bocznych otwory okienne rozmieszczone symetrycznie: po jednym w przyziemiu (po lewej blenda okienna), po 3 - w 1- i 2 - kondygnacji. Okna 1- kond. czworokątne, zbliżone do kwadratu, w 2- kond. - w kształcie prostokątów stojących. Pomiedzy przyziemią a oknami 1 - kond., pośrodku każdej partii bocznej czworokątna płycina z płaskorzeźbioną dekoracją ornamentalno - figuralną : kosz z owocami, bo bokach dwa putta, wyżej girlanda roślinna, na której umieszczone są dwie wiewórki (na płycinie po prawej str.) lub dwa ptaki (po lewej str.).

elewacja tylna - pd.: 2- kondygnacyjna na wysokim przyziemiu, nieregularna, o nierównej linii lica i różnej wysokości - cofnięta po lewej stronie, wysunięta w formie pseudoryzalitu część środkowa (z której dodatkowo w dolnej kond. wysiunęty jest półował werandy) i po prawej stronie, niższej niż pozostała partia. Część po lewej stronie z dwoma czworokątnymi otworami okiennymi 1- kondygnacji: większym (w kształcie stojącego prostokąta) po lewej i mniejszym, zbliżonym do kwadratu, na prawo od niego. W 2- kondygnacji szerokie (3- dzielne), prostokątne okno. W partii środkowej 1- kondygnacyjna weranda z trzema prostokątnymi oknami w suterenie oraz pięcioma prostokątnymi otworami okiennymi w 1- kondygnacji. W 2- kondygnacji również 5 prostokątnych otworów okiennych. W partii po prawej -

1. Miejscowość	2. Obiekt (nazwa jak w karcie)	3. Zawartość wkładki (nazwa obiektu lub materiału uzupełniającego)
Wrocław	willa Al. Kasztanowa 23/25	c.d. pkt 13 /opis/

c.d. pkt 13 (opis) :

prostokątnej, szerszej od drzwi płycinie, flankowanej lizenami, z płycinami u góry wypełnionymi dekoracją roślinno - zoomorficzną (wić roślinna, z wplecionymi w nią figurami wiewiórek i pawłów). W 2- kondygnacji balkon nakryty daszkiem wspartym na 3 słupach. Ponad nim widoczny fragment 5- boczego szczytu (pokrytego dachówką, z prostokątnym otworem okiennym po prawej stronie) w znacznej mierze przesłonięty drugim, bardziej wysuniętym 5- bocznym szczytem, cofniętym po lewej stronie (w dolnej partii), analogicznie do elewacji, od której oddzielony jest gzymsem. W szczycie - ujętym szerokim okapem - 3 wąskie, prostokątne otwory okienne po lewej stronie, po prawej - balkon z balustradą tralkową, z daszkiem wspartym na 2 słupach. W górnej partii szczytu 3 otwory okienne oddzielone słupkami, powtarzające wspólnie kształt 5- boczego szczytu (boczne okna w kształcie trapezów prostokątnych, środkowe - prostokątne.

elewacja boczna - wsch.: 2- kondygnacyjna na wysokim przyziemi, 11 - osiowa, symetryczna, z wysuniętą partią środkową w formie ryzalitu z bardziej wysuniętymi owalnymi bokami i 1- kondygnacyjna, 3- bocznie zakończona werandą pośrodku. W partii przyziemia, oblicowanej płytami granitowymi - prostokątne otwory okienne: po 2 w partiach cofniętych oraz w ścianach owalnych ryzalitu (w prawym zamurowane - blendy) i szersze - w ścianie czołowej werandy, po jednym w ścianach bocznych werandy. W 1- kondygnacji 3 prostokątne otwory okienne umieszczone blisko siebie w ścianie czołowej werandy, w ścianach bocznych po jednym szerszym oknie. Nad werandą balkon otoczony balustradą tralkową, z prostokątnym otworem wejściowym w głębi. W owalnych ryzalitach po 3 prostokątne otwory okienne w 1- i 2- kondygnacji. Po bokach ryzalitów, w partiach cofniętych, po jednym pseudowykuszu okiennym flankowanym lizenami, ozdobionymi u góry prostokątnymi płycinami z dekoracją roślinno-zoomorficzną (jak w elewacji pd.). Część środkowa elewacji (ponad owalami ryzalitów i werandą) zwieńczona trapezoidalnym szczytem z mocno wysuniętym okapem. W cofniętej ścianie szczytowej 3 prostokątne otwory w opaskach z tynku, z naczółkami - okienny pośrodku i drzwiowe po bokach, poprzedzone półkolistymi balustradami balkonów. Nad szczytem 5- boczna mansarda z dwoma

Wkładkę założył: Z.Żak, listopad 1998 r.
Imię, nazwisko, data

Miejsce przechowywania negatywów:

prostokątnymi otworami okiennymi.

elewacja boczna - zach.: 2- kondyg. na wysokiej partii przyziemia, z nieregularnie rozmieszczonymi otworami okiennymi, z licznymi elementami wysuwającymi się z powierzchni lica: portykiem, dwoma wykuszami i balkonem - galerią. Partia przyziemia nieregularnie oblicowana płytami granitowymi (po lewej stronie w całości, po prawej tylko na dole). Na lewo od osi symetrii - poprzedzony jednobiegowymi schodami ujętymi w pełne balustrady - prostopadłościenny portyk z półkoliście zamkniętym otworem wejściowym, w kamiennym obramieniu schodkowym. Po lewej stronie, w przyziemiu, 2 prostokątne otwory okienne - jeden przy narożniku, drugi przy portyku; nad nim (ale jeszcze w partii sutereny), 2 prostokątne otwory okienne umieszczone blisko siebie. Po prawej stronie sutereny prostokątne otwory okienne: 3 na dole i 5 u góry. Dolny fragment przy prawym narożniku przesłonięty prostopadle przylegającym budynkiem garażu. Ponad wejściowym portykiem 2- kondygnacyjny półkolisty wykusz; w każdej kondygnacji po 3 prostokątne otwory okienne. Na prawo od niego wykusz zamknięty 3- bocznie, z czołową ścianą oblicowaną deskami; w każdej ścianie 1- kondygnacji prostokątny otwór okienny, w ścianach 2- kondygnacji otwory okienne mniejsze, zbliżone kształtem do kwadratu. Do wykusza przylega z prawej strony galeria - balkon, drewniana na kamiennych kroksztynach, ze słupami zwieńczonymi kapitelami dźwigającymi okap dachu. W głębi 2 prostokątne otwory okienne, w tym jedno częściowo zamurowane. Między wykuszami prostokątny otwór okienny na wysokości pomiędzy kondygnacjami. Po lewej stronie podobny otwór na półpiętrze oraz mniejszy - kwadratowy - w 2- kondygnacji, blisko wykusza. Partia dachu wysoka, dwupołaciowa. W dolnej połaci długa mansarda po lewej stronie (prawie do połowy szerokości), z 11 prostokątnymi otworami okiennymi (trzecie, szóste i ósme - blendy), po prawej stronie, ponad trójbocznym wykuszem, mansarda z czworokątnym, szerokim (potrójnym) oknem, dalej na prawo wywietrznik połaciowy. W górnej połaci dachu 3 mansardy w dolnej partii (w jednej linii): z oknem półkolistym, z 3 oknami prostokątnymi i z 2 oknami prostokątnymi oraz 2 mansardy przy kalenicy, z każdej jedno niskie (prostokąt leżące) okno.

WNĘTRZE: w układzie 3- traktowym.

Sutereny dostępne z sieni w zach. części budynku (schody 1-biegowe). Podziały wewnętrzne zgodne z zasadniczymi (trakty). Niektóre partie użytkowane do celów mieszkaniowych (dwa mieszkania we wsch. Pomieszczenia nakryte stropami krytymi, posadzki betonowe (pomieszczenia piwniczne), z płytek ceramicznych, podłogi deskowe (pomieszczenia mieszkalne). Pierwsza kondygnacja podzielona na 2 mieszkania (podział na osi wsch. - zach.) dostępne z sieni (z klatki schodowej 2- biegowej powrotnej w części zach.

1. Miejscowość

Wrocław

2. Obiekt (nazwa jak w karcie)

willA Al. Kasztanowa 23/25

3. Zawartość wkładki (nazwa obiektu lub materiału uzupełniającego)

c.d. pkt 13

c.d. pkt 13 (opis - wewnątrz):

budynku, stanowiącej jedyny ciąg komunikacji pionowej w całym budynku). Wewnątrz mieszkań podział na pomieszczenia dostępne z wydzielonych korytarzy. Pomieszczenia nakryte sklepieniem beczkowym z lunetami oraz stropami: krzytymi, z fasetami (także z dekoracją stiukową), belkowymi, pseudokasetonowym z fasetą. Posadzki ceramiczne - z płytek, podłogi drewniane: deskowe, parkiet, z drewnianych płycin z dekoracją. Wyższe kondygnacje dostępne z w.w. klatki schodowej. Druga kondygnacja podzielona na 2 mieszkania (podział analogiczny do 1- kond.). Pomieszczenia nakryte sklepieniami kolebkowymi, stropami z fasetami (niektóre z dekoracją płycinową). Posadzki z ceramicznych kafli, podłogi drewniane - deskowe i parkiet. Poddasze - dostępne z głównej klatki schodowej - dwupoziomowe. Dolna kondygnacja mieszkalna (podział analogiczny do 1- i 2- kond.). Pomieszczenia nakryte sklepieniem beczkowym z lunetami, stropami: krytymi, z fasetą. Posadzki ceramiczne - kaflowe, betonowe z wykładziną PCV, podłogi drewniane - deskowe i parkiet. W górnej kondygnacji poddasza wydzielona część pn.-wsch. adoptowana na mieszkanie. Pomieszczenia nakryte stropami krytymi, posadzki ceramiczne - kaflowe, podłogi drewniane deskowe. W partii strychu otwarta więźba dachowa, podłogi drewniane deskowe.

Wyposażenie:

1. Dwie płyciny o tematyce figuralnej, płaskorzeźbione, piaskowiec, 1908 r., elewacja pn. (il.18 i 19)
2. Kapitele pilatrów, motywy zoomorficzne, płaskorzeźbione, piaskowiec, 1908 r, narożnik pd.-wschodni 1 - kondygnacji (il. 13)
3. Wystrój pomieszczenia nr 2 i nr 7 (patrz rzut): boazeria o motywach architektonicznych, brzoza "płomienista", 1908 r. (il.21 i 28)
4. Wystrój dawnej sali bilardowej: strop drewniany, gęstobelkowy, boazeria drewniana (modrzew), mozaika podłogowa, 1908 r.

Wkładkę założył: Zdzisław Żak, listopad 1998 r.
Imię, nazwisko, data

Miejsce przechowywania negatywów:

5. Wystrój pomieszczenia nr 4 :-boazeria z dekoracją płaskorzeźbioną, dąb, il. 22
- kominek z obudową zewnętrzną z blachy miedzianej, repusowanej, il. 23
6. Pomieszczenie nr 5 : - tondo z przedstawieniem głowy kobiecej, technika sztukatorska, secesja, 1908 r.
(il. 25)
7. Pomieszczenie nr 6 : boazeria drewniana z 3 portalami, dąb, neobarok, 1908 r. (il. 26, 27)
- kominek z przedstawieniami figuralnym, technika płaskorzeźbiona, neobarok, ok. 1900
(obiekt wtórnie umieszczony)

c.d. pkt 8 (właściciele): 1. [REDACTED]

2. [REDACTED]

3. [REDACTED]

4. [REDACTED]

SPIS ILUSTRACJI:

- | | |
|--------------------------------------|-----------------------------------|
| 1. Fasada -elewacja pn. | 16. Brama główna na teren posesji |
| 2. Orientacja 1: 25 000 | 17. Altana przy ogrodzeniu pn. |
| 3. Sytuacja | 18. i 19. Reliefy na elewacji pn. |
| 4. Rzut poziomy | 20. Sklepienie pomieszczenia nr 1 |
| 5. Elewacja pn., projekt z 1907 r. | 21. Boazeria w pomieszczeniu nr 2 |
| 6. Elewacja wsch., projekt z 1907 r. | 22. Boazeria w pomieszczeniu nr 4 |
| 7. Elewacja pd., projekt z 1907 r. | 23. Kominek w pomieszczeniu nr 4 |
| 8. Elewacja zach, projekt z 1907 r. | 24. Dekoracja pomieszczenia nr 5 |
| 9. Elewacja pn., proj. z 1933 r. | 25. Tondo w pomieszczeniu nr 5 |
| 10. Elewacja zach, 1933 r. | 26. Dekoracja pomieszczenia nr 6 |
| 11. Elewacja pd. | 27. Strop pomieszczenia nr 6 |
| 12. Elewacja wsch. | 28. dekoracja pomieszczenia nr 7 |
| 13. Elewacja wsch., część pd. | |
| 14. i 15. elewacja zach. | |

1. Miejscowość

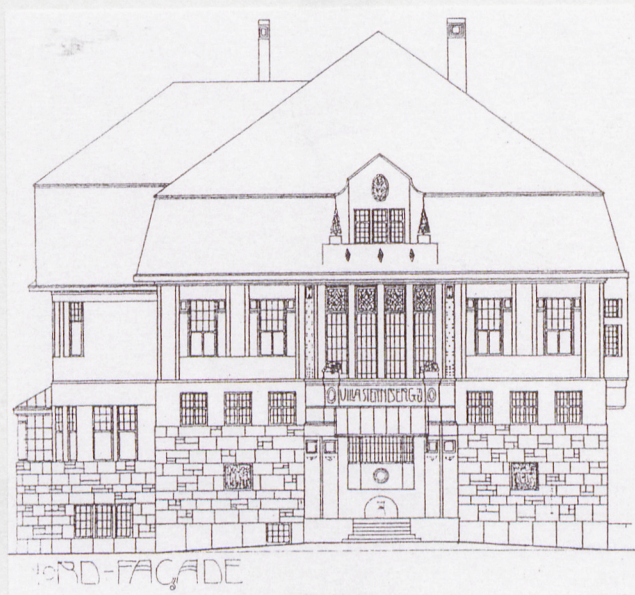
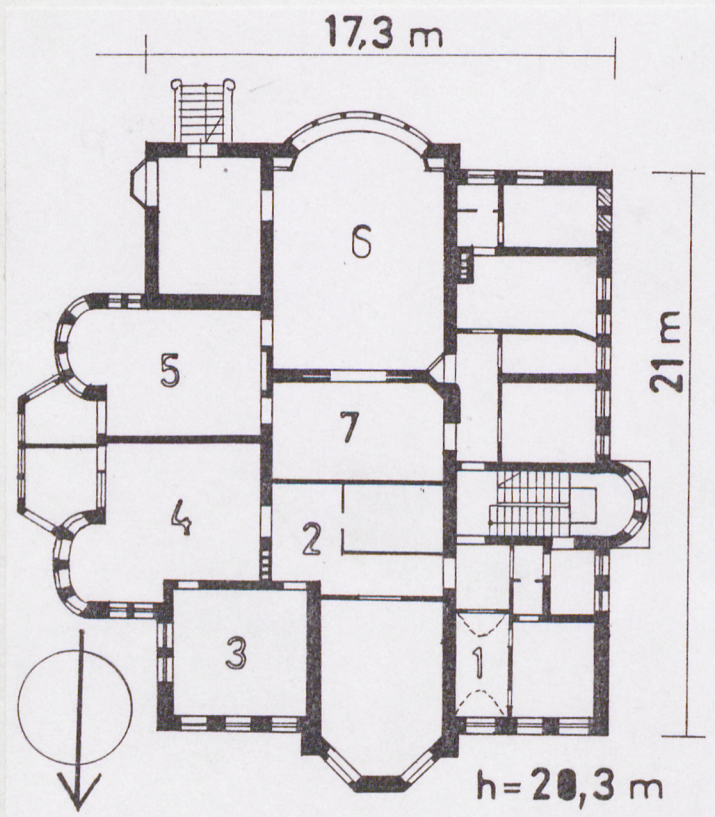
Wrocław

2. Obiekt (nazwa jak w karcie)

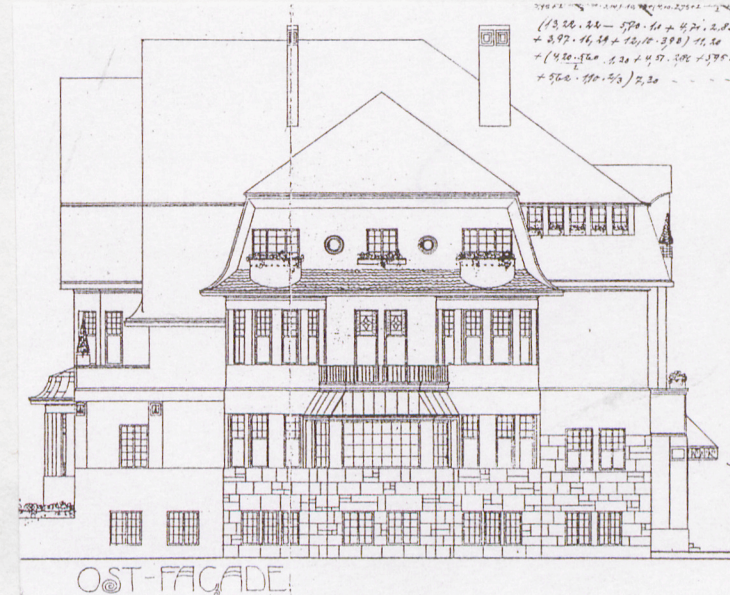
willa al. Kasztanowa 23/25

3. Zawartość wkładki (nazwa obiektu lub materiału uzupełniającego)

ilustracje



5

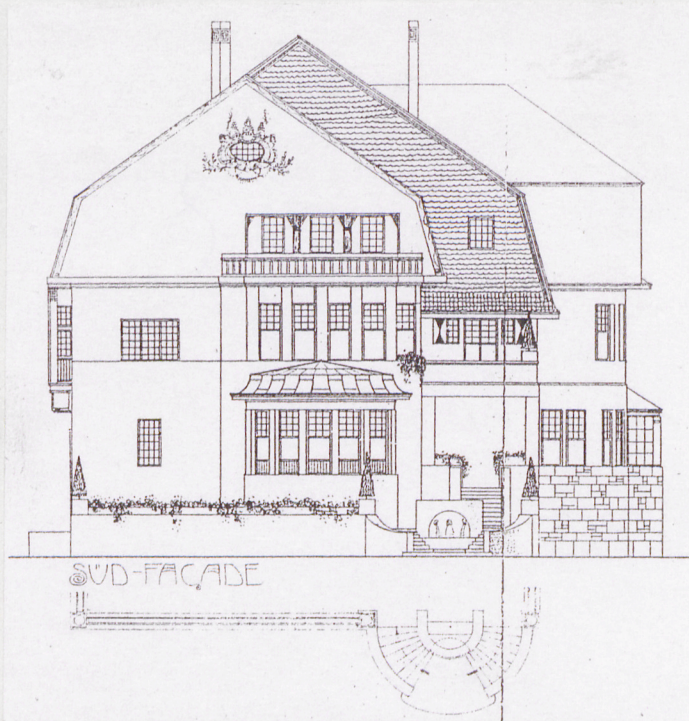


6

Wkładkę założył: Z. Żak, listopad 1998 r.
Imię, nazwisko, data

Miejsce przechowywania negatywów:

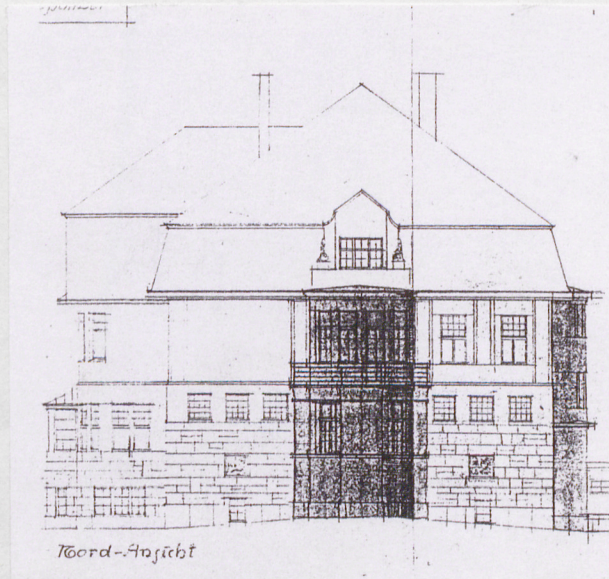
7



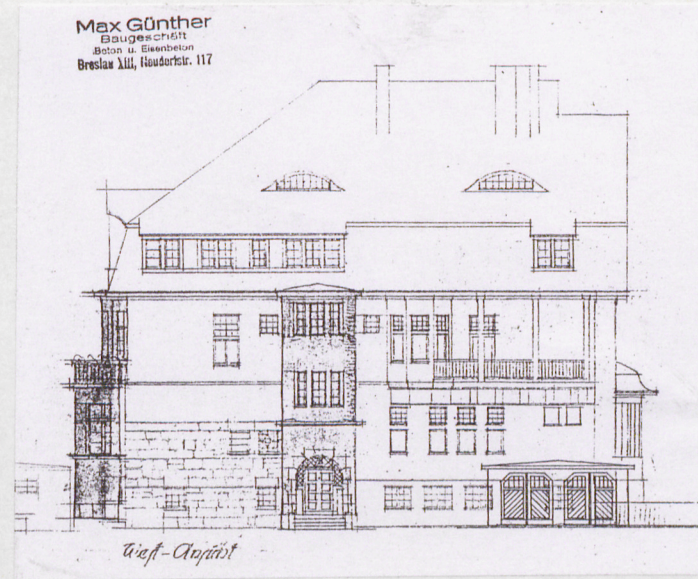
8



9



10



Max Günther
Baugeschäft
Beton u. Eisenbeton
Breslau XIII, Raudorfstr. 117

1. Miejscowość

Wrocław

2. Obiekt (nazwa jak w karcie)

willa al. Kasztanowa 23/25

3. Zawartość wkładki (nazwa obiektu lub materiału uzupełniającego)

ilustracje



11



12 12



14 14



15 15

Wkładkę założył: Z.Żak, listopad 1998 r.
Imię, nazwisko, data

Miejsce przechowywania negatywów:



13



16



17



18



19



20

1. Miejscowość

Wrocław

2. Obiekt (nazwa jak w karcie)

willa al. Kasztanowa 23/25

3. Zawartość wkładki (nazwa obiektu lub materiału uzupełniającego)

ilustracje

21



21



22

23



24



Wkładkę założył: Z.Żak, listopad 1998 r.
Imię, nazwisko, data

Miejsce przechowywania negatywów:

25



26



27



28

