

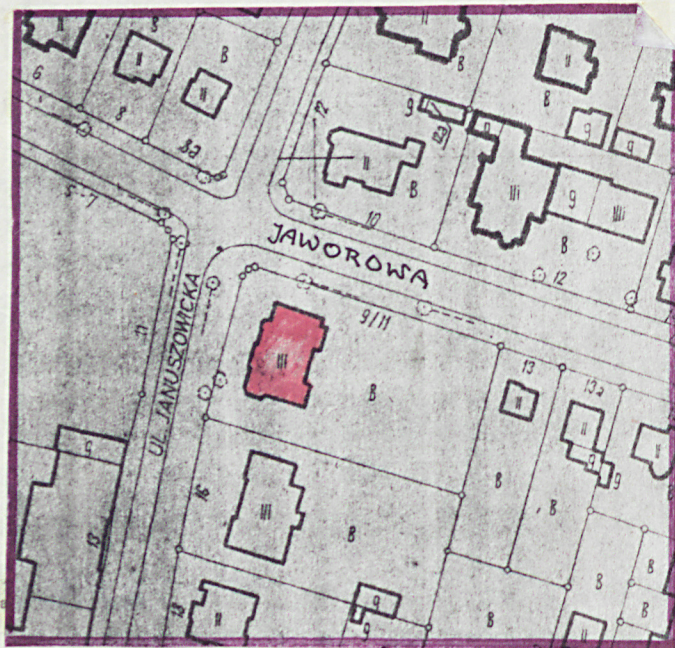
1. Obiekt

WILLA

2. Czas powstania
1912 r.

3. Miejscowość
W R O C Ł A W

11. Zdjęcia, rzut, przekrój, sytuacja, orientacja



4. Adres

ul. Jaworowa nr 9/11

nr hipoteczny

5. Przynależność administracyjna

województwo miasto wojewódzkie

gmina Wrocław

6. Poprzednie nazwy miejscowości

Wortizława/bis. Thietmar/
Vrauzlav-1139, Wroclaw i in.
Prezzela-1287, potem Braslau
najczęściej Veatislavia

7. Przynależność administracyjna
1 VI 1975

województwo miasto wojewódzkie

powiat Wrocław

8. Właściciel i jego adres

Skarb Państwa reprezentowany
przez Wojewodę Wrocławskiego

9. Użytkownik i jego adres

Państwowa Wyższa Szkoła Teatra
lna im. L. Solśkiego w Krakowie
Wydziały Zamiejscowe we Wro-
cławiu

10. Rejestr zabytków

A/2265/505/Wm

Nr

data

25I1993r.

12. Autorzy, historia obiektu, określenie stylu.

Willā wzniesiona w 1912 r. przez arch. Paula i Richarda Ehrlichów, dla dyrektora banku Georga Cohna. Z tego też roku pochodzi jednolite stylowo ogrodzenie posesji. W 1913 r. sporządzono projekt zagospodarowania ogrodu wraz z drewnianą altanką, po której obecnie pozostał jedynie fundament.

Willa została wybudowana w prestiżowej dzielnicy mieszkaniowej Borek I, założonej w 1872 r. włączonej w 1897 r. w granice administracyjne miasta. Jest to obiekt o reprezentacyjnej architekturze, z elementami dekoracji barokowej i klasycystycznej przetworzonymi w duchu modernizmu początku XX w.

13. Opis (sytuacja, materiał i konstrukcja, rzut, bryła, elewacje, wnętrze, wyoszaenie, instalacje)

Budynek wzniesiony w południowo wschodniej części miasta, w dzielnicy Krzyki, na historycznym osiedlu Borek I. Zajmuje narożną parcelę u zbiegu ul. Jaworowej /po jej południowej stronie/ i ul. Januszowickiej. Parcela ta od wschodu graniczy z posesją Jaworowa 13, od południa z posesją Januszowicka 13. Budynek jest usytuowany ~~na~~ w zachodniej części wydłużonej parceli, na niewielkim tarasie ziemnym. W pozostałej części parceli - ogród z półkolistą uliczką i fundamentem po nieistniejącej altance.

Zbudowany z cegły ceramicznej, tynkowany, elementy wystroju architektonicznego/portal, parapety balustrad, cokoły, kolumny / z piaskowca. Stropy masywne żelbetowe, nad 1. piętrem drewniane belkowe. Więźba dachowa drewniana kleszczowo płatwiowa i jętkowa. Kryty dachówką ceramiczną karpiówką w koronkę i częściowo w rybią łuskę, lukarny wschodnie pokryte blachą ocynkowaną, opierzenia blaszane. Klatka schodowa główna-zabiegowa i łamana trójbiegowa, pomocnicza dwubiegowa powrotna, stalowa, w obu balustrady drewniane. Posadzki w piwnicy cementowe, na wyższych kondygnacjach parkiety, w pionie w.c. i kuchni terrakotowe. Stolarka drzwiowa ramowo płycinowa, część drzwi częściowo przeszklona, na parterze w jadalni drzwi przesuwane, częściowo przeszklone, bogato profilowane ościeżnice, boazerie drewniane płycinowe. Stolarka okienna skrzynkowa. Ogrodzenie posesji-kxxx siatka metalowa z fragmentami murywanymi i z elementami ze sztucznego kamienia i z piaskowca.

Budynek dwukondygnacyjny, z częściowo użytkowym poddaszem, w całości podpiwniczony. Nakryty dachem wielopołaciowym. Od frontu duża mansarda i i obszerny taras, od wschodu 2 boczne wydane ryzality połączone tarasem na kolumnach, od zachodu półkolisty ryzalit nakryty namiotowym daszkiem.

Założony na rzucie prostokąta o układzie północ-południe, wejście w prawej osi skrajnej elewacji północnej. Wejście w głębokiej wnęce, skąd przejście do sklepionej sieni w kształcie litery "L": na lewo wejście do części gospodarczej, w.c. i na pomocniczą klatkę schodową, na prawo do pokoju gospodarza domu, na wprost przejście przez szerokie reprezentacyjne drzwi do hallu głównego mieszczącego klatkę schodową. W hallu boazerie i bogata stolarka drzwiowa. W części wschodniej prostokątna jadalnia także z boazeriami, tutaj wejście na taras i przejście przez rozsuwane drzwi do podłużnego pokoju narożnego. Obok niego w narożniku płd.-zach. budynku salon ze ścianą szczytową na rzucie owalu. Na 1. piętrze pokoje mieszkalne wzdłuż korytarza o układzie północ-południe. W jego połowie długości łukowa arkada wsparta z jednej strony na masywnej kolumnie. W części północnej korytarza wejście na taras i przejście do klatki schodowej gospodarczej, za którą pokój narożny. Na poddasze wejście schodami gospodarczymi -do korytarza usytuowanego osiowo, skąd wejście do pokoi po stronie wschodniej.

<p>14. Kubatura</p> <p>5.294 m³</p>	<p>15. Powierzchnia użytkowa</p> <p>990.89 m² -pow.całkowita</p>	<p>16. Przeznaczenie pierwotne</p> <p>Willa- rezydencja</p>	<p>17. Urzycowanie obecne</p> <p>PWST-zajęcia dydaktyczno ruchowe.</p>
<p>18. Prace budowlane i konserwatorskie, ich przebieg i dokumentacja</p> <p>Obiekt nie zniszczony w V.1945 r.,po wojnie pozostawał w administracji Urzędu Wojewódzkiego i służył jako willa- hotel dla komunistycznych prominentów, tzw. popularnie "Breżniewówka".</p> <p>Od 1981 r. w użytkowaniu PWSP w Krakowie.</p> <p>W 1983 r. naprawa więźby i pokrycia zachodniej połaci dachu.</p>		<p>19. stan zachowania (fundamenty, ściany zewnętrzne, ściany wewnętrzne, sklepienia, stropy konstrukcje dachowe, pokrycie dachu, wyposażenie i instalacje)</p> <p>Stan elementów konstrukcyjnych bardzo dobry.</p> <p>Okładziny ścian w łazienkach i kuchni - ubytki i odkształcenia.</p> <p>Instalacje czynne , ale zużyte technicznie.</p> <p>20. Najpilniejsze postulaty konserwatorskie</p> <p>Budynek łatwo dostępny.Wskazane nocne oświetlenie i zamknięcie furtki ogrodowej.</p>	

21 Akta archiwalne (rodzaj akt, numer i miejsce przechowania)

Archiwum Budowlane - Sygnatura 2237

22 Bibliografia

23 Źródła ikonograficzne i fotografia (rodzaj, miejsca przechowania, sygnatury)

24. Uwagi różne

25. Opracował

tekst B.Uszałowicz-Piaty III 1993 r.
imie, nazwisko, data, podpis

plany, rysunki B.Uszałowicz-Piaty j.w.
imie, nazwisko, data, podpis

zdjęcia fotogr B.Uszałowicz-Piaty
imie, nazwisko, data, podpis

miejsce przechowania negatywów

Karta po wypełnieniu podlega ochronie na podstawie przepisów prawa autorskiego

26. Adnotacje o inspekcjach, informacje o zmianach (daty, imiona i nazwiska wypełniających)

27 Załączniki

Wkładki.

1. Miejscowość Wrocław	2. Obiekt (nazwa jak w karcie) Willa-Jaworowa 9/11	3. Zawartość wkładki (nazwa obiektu lub materiału uzupełniającego) Opis, plany.
---------------------------	---	--

Elewacja północna: 2-kondygnacyjna, 5-osiowa, druga kondygnacja cofnięta, poprzedzona tarasem, w tej partii ryzalit centralny, w partii dachu przechodzący w wysoką lukarnę nakrytą trójspadowym dachem. Dolna kondygnacja o prostym cokole, wydzielona u góry płaskim profilowanym gzymsem, nad którym balustrada tarasu. Okna bliźniacze w płytkiej wspólnej dla wszystkich wnęce. Na piątej osi wejście ujęte w łukowy portal. Ościeża i łuk portalu ogranicza plastyczne laskowanie wsparte na walcowatych kanelurowanych bazach, wklęsłych lekko u góry. W partii kapiteli plastyczne przedstawienia wiewiórki i sowy z dwoma ptaszkami siedzących na stylizowanych liściach akantu /Ostu?/. W szczycie archiwolty kartusz z datą "1912". Nad portalem metalowy łukowy daszek z dwoma podwieszonymi latarniami i obwiedziony po stronie zewnętrznej falistą listwą. Druga kondygnacja cofnięta, poprzedzona obszernym tarasem z kamienną balustradą składającą się z masywnego parapetu na słupkach, w kwadratowych polach między nimi stalowe kraty. Pola osi skrajnych na tej kondygnacji obwiedzione ramą zaznaczoną fakturą tynku.

Elewacja wschodnia: 2-kondygnacyjna 8 i 5 osiowa. Symetryczna, flankowana dwoma wydatnymi ryzalitami nakrytymi trójspadowymi daszkami. W pierwszej kondygnacji, między dwu i trójosiowymi ryzalitami-3-osiowa partia centralna osłonięta czterokolumnowym portykiem - tarasem, gdzie kolumny toskańskie wspierają pseudobelkowanie będące jednocześnie podstawą tarasu na 1. piętrze. Jego balustrada o artykulacji odpowiadającej rozmieszczeniu kolumn, posiada w międzypolach po 3 kwadratowe prześwity osłonięte stalowymi kratami. W tej części ryzalitu jednoosiowe, partia centralna trzyosiowa. Nad gzymsem wieńczącym, w mansardowym dachu czterobokienna mansarda, w dachach ryzalitów po jednej lukarnie powiekowej.

Elewacja zachodnia: 2-kondygnacyjna, zróżnicowana plastycznie. W jej partii północnej 3-osiowy półkolisty ryzalit nakryty stożowym daszkiem, w partii środkowej pozostałej części tejże elewacji płaski ryzalit 3-osiowy. W połaci dachu 3 małe lukarny o trójspadziastych daszkach. W partii przyziemia 7 otworów okiennych i jedne drzwi - do piwnic, nad nią gzyms okapowy. Powyżej - w partii parteru - w półkolistym ryzalicie 3 okna przedzielone półkolumnami z piaskowca, jońskie kapitele, trzony masywne, gładkie. Nad oknami gzyms okapowy. W kondygnacji pierwszego piętra 3 okna w pierwszym ryzalicie i 3 wysokie okna o diagonalnych szczeblinkach w drugim płaskim ryzalicie.

Elewacja południowa: 2-kondygnacyjna, asymetryczna. Od zachodu 3-osiowy ryzalit narożny, o lekko wypukłej ścianie szczytowej, nakryty spłaszczonym daszkiem przechodzącym łagodnie w połacie dachu. Pozostała partia elewacji 3-osiowa. W przyziemiu 3 kwadratowe okna piwnic. Pod oknami drugiej kondygnacji na 4. i 6. osi metalowe balustrady markujące balkony. Płaski gzyms kordonowy przechodzi pod oknami w parapety.

Wkładkę założył: B. Uszałowicz-Piąty III 1993r.

(Imię, nazwisko, data)

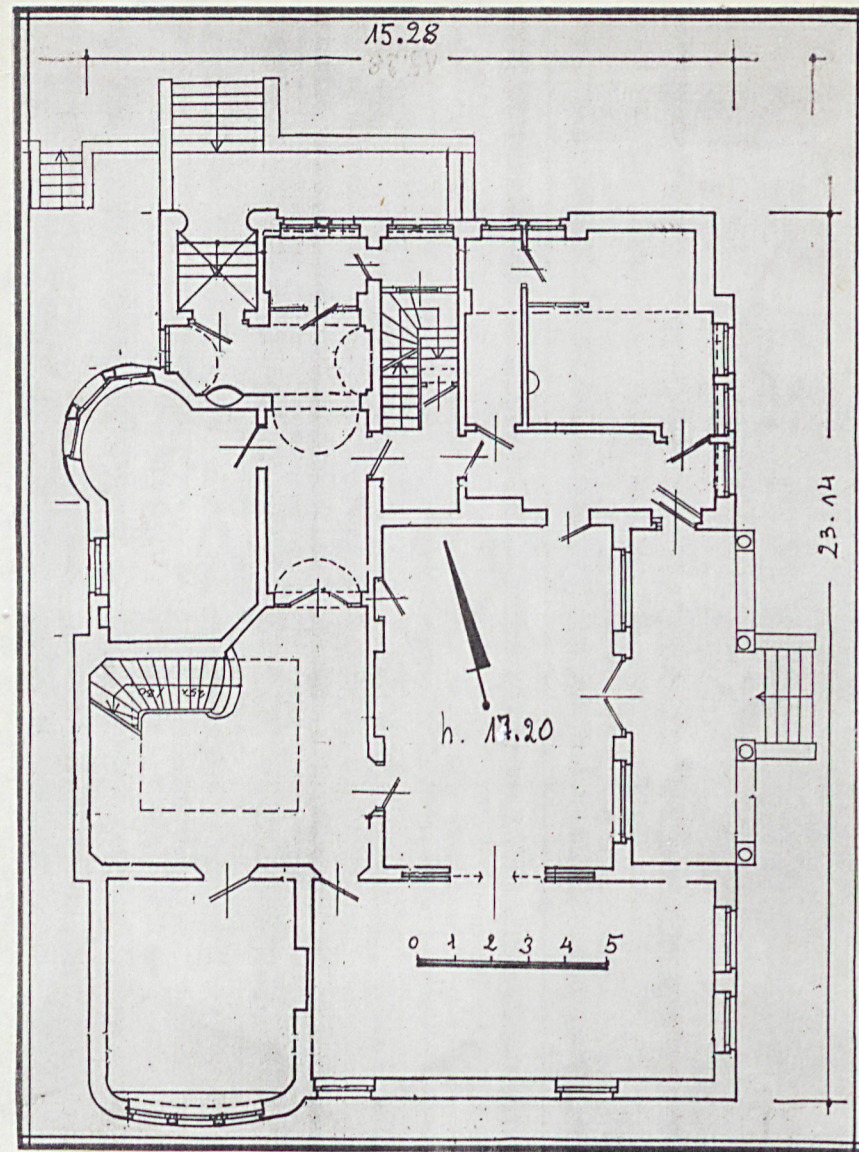
Wzór ODZ 1978 r.

Miejsce przechowywania negatywów:

Budynek jest wyposażony w instalację wod.kan., c.o., elektryczną, odgromową i fragmenty instalacji specjalnej. Wody opadowe odprowadzone do kanalizacji miejskiej.

Ogrodzenie posesji - metalowe: segmenty metalowej siatki co 4 pola wsparte na metalowym ozdobnym słupku- ustawione na podmurówce. Na wysokości dawnej altanki i na narożniku ulicy ścianki kurtynowe, ta druga z owalnym okulusem osłoniętym kratą.

Brama wejściowa umieszczona między dwoma murowanymi masywnymi czworobocznymi słupami nakrytymi kamiennymi czapami ze żłobkowanymi koncentrycznie kopułkami u szczytu. Brama jednoskrzydłowa + 2 segmenty stałe, ażurowa. Składa się z prętów tworzących kratę. W oczkach kraty na obwodzie okręgi tworzące bordiurę. W partii centralnej motyw kwiatowego słupka. Partie boczne tworzą pręty pionowe + analogiczna jak w części centralnej bordiura.



1. Miejscowość

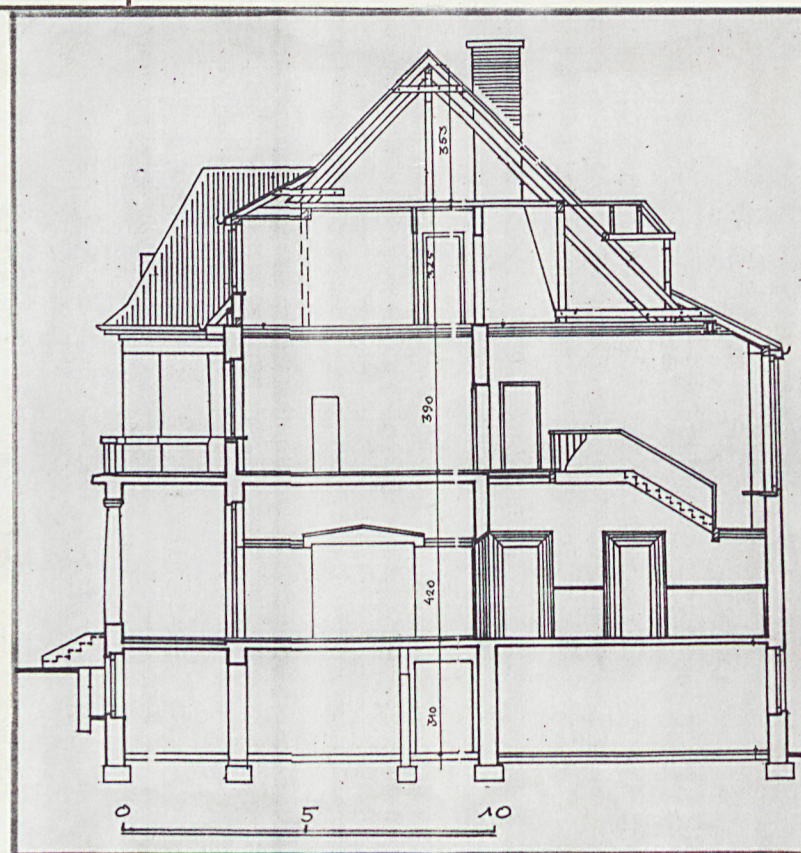
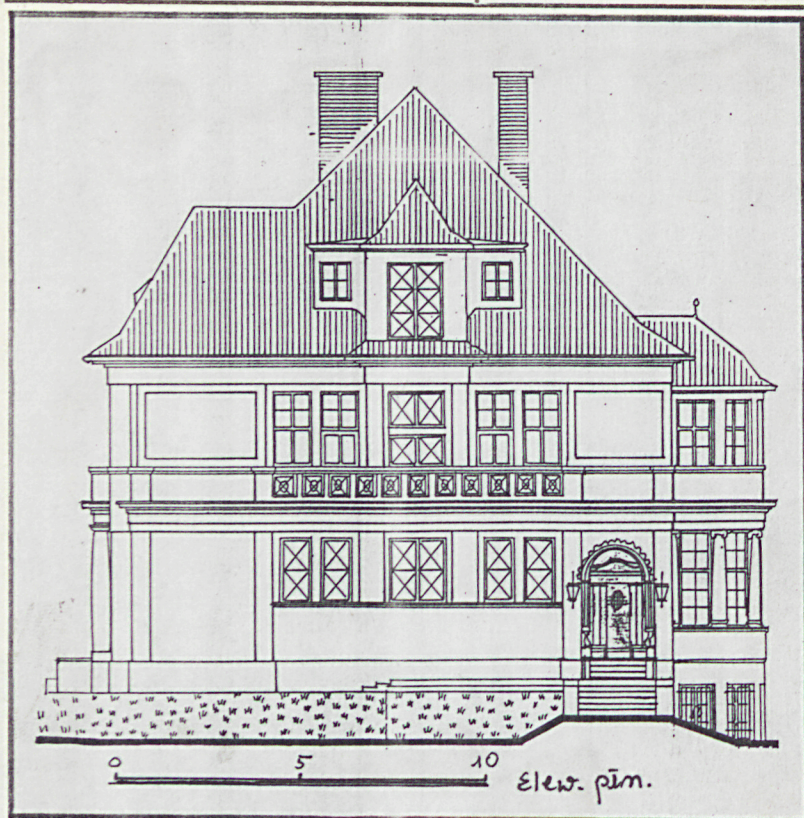
Wrocław,

2. Obiekt (nazwa jak w karcie)

Willa, Jaworowa 9/11

3. Zawartość wkładki (nazwa obiektu lub materiału uzupełniającego)

Zdjęcia



Wkładkę założył: B.Uszałowicz III 1993 r.
(imię, nazwisko, data)

Miejsce przechowywania negatywów:

OZGraf. Z.P. Ostróda zam. 699 nakł. 23.690





1. Widok od południowego zachodu.
2. Elewacja zachodnia.
3. Elewacja ogrodowa.
4. Taras zachodni.
5. Partia centralna elewacji ogrodowej.

1. Miejscowość Wrocław	2. Obiekt (nazwa jak w karcie) willa, Jaworowa 9/11	3. Zawartość wkładki (nazwa obiektu lub materiału uzupełniającego) Zdjęcia
---------------------------	--	---



1. Widok od południowego zachodu.
2. Elewacja ogrodowa /bis/.
3. Brama główna.
4. Wejście główne/północne/.



Wkładkę założył: B. Uszałowiez, III 1993 r.
(imię, nazwisko, data)

Miejsce przechowywania negatywów:

OZGraf. Z.P. Ostróda zam. 699 nakł. 23.600

Wzór ODZ 1978 r.