

1. Obiekt

DOM MIESZKALNY "BEYERDORFSTIFTUNG"

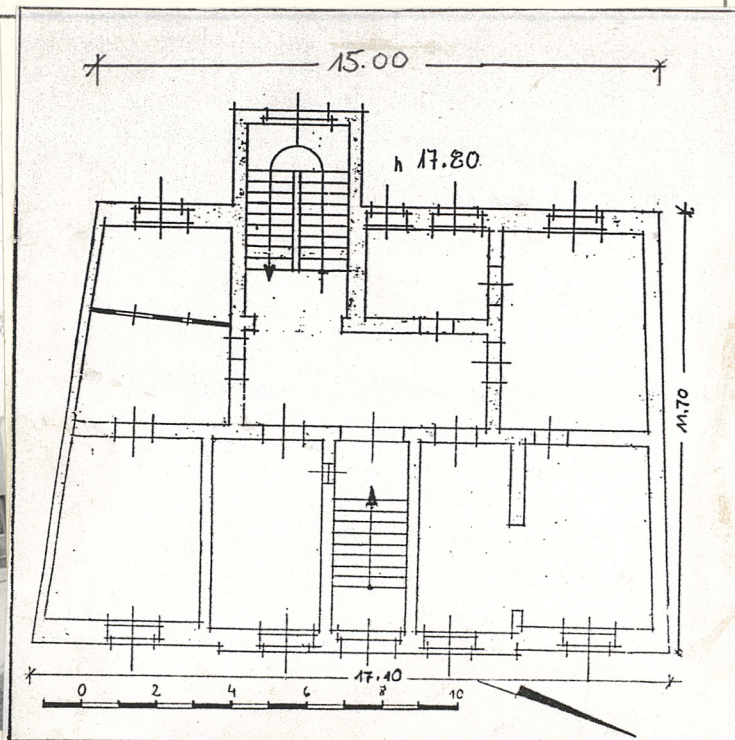
2. Czas powstania

1904-1905

3. Miejscowość

WROCLAW

11. Zdjęcia



4. Adres ul. Hubska 7
dz.geod. 16 Wrocław-III Krzyki
Obręb Południe
nr miejscowy KW. —

5. Przynależność administracyjna

województwo miasto woj. Wrocław
dzielnica Krzyki

gmina

pow. miejski

6. Poprzednie nazwy miejscowości

Wortizslawia (bis.Thietmar)
1193-Vratzlav
1201-Wraczelew i in.
najczęściej Vratislavia

7. Przynależność administracyjna
1 VI 1975

województwo miasto wojewódzkie

powiat

8. Właściciel i jego adres

Skarb Państwa
użytkowanie wieczyste:
Akademia Muzyczna im. K.
Lipińskiego we Wrocławiu

9. Użytkownik i jego adres

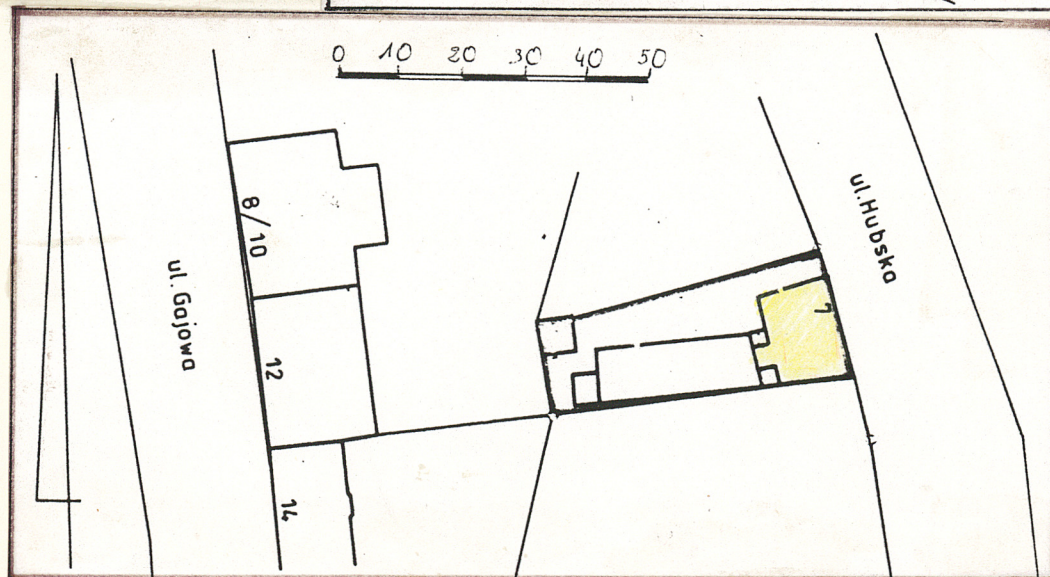
obecnie nieużytkowany

10. Rejestr zabytków

Nr 532/Wm

data 20.12.93

A/1493/532/Wm.



12. Autorzy, historia obiektu, określenie stylu.

Budynek mieszkalny Beyersdorf Stiftung wzniesiony przy d.Huben Strasse, na obszernej działce z ogrodem. Plan sytuacyjny z 1904 r. ukazuje go w zabudowie zwartej (od strony południowej). Teren od północy pozostał własnością gminy miejskiej i był niezabudowany. Projekt budynku pochodzi z 1904 r. i został sprawdzony i podpisany przez inspektora budowlanego miasta Nathansona i inspektora policji budowlanej Rimplera, a 16.01.1905 uzyskał zezwolenie realizacyjne.

Budowę podjęła "Baugesellschaft für Lojat-Eisenbeton G.m.b.H., Breslau".

Obiekt w formie prawie niezmienionej przetrwał do czasów obecnych. Prezentuje nurt w architekturze Wrocławia nawiązujący do stylów historycznych, głównie gotyku, uważanego za "styl narodowy" Niemiec i przetworzonego w duchu początków XX wieku.

13. Opis (sytuacja, materiał i konstrukcja, rzut, bryła, elewacje, wnętrze, uy osażenie instalacji)

Budynek położony w dzielnicy Krzyki, usytuowany na południowy wschód od dworca głównego. Zlokalizowany w pobliżu linii kolejowej, tuż za wiaduktem przy ul. Hubskiej (wylotowa w kierunku Strzelina). Pierwotnie w ciągu zabudowy zwartej od strony południowej, od strony północnej wolnostojącej. Obecnie całkowicie wolnostojący, usytuowany tuż przy chodniku, fasadą skierowany na wschód. Z tyłu parcela zabudowana pawilonem, mieszczącym aulę.

Zbudowany z cegły ceramicznej na zaprawie cementowo-wapiennej, elewacje z cegły licówki w kolorze terakoty. W piwnicach strop masywny odcinkowy, wyżej płaski, prawdopodobnie masywny i belkowy. Więźba dachowa drewniana, dwuspadowa, typu wisząca-rozpierająca, dach kryty dachówką karpiówką podwójnie. Otwory okienne i drzwiowe zamknięte łukiem odcinkowym. Schody: na parter i do piwnicy masywne, o stopniach cementowych i lastrikowych, główne - dwobiegowe powrotne, na stalowych dźwigarach, stopnice drewniane, balustrada stalowa. Podłogi w piwnicy cementowe, w sieni przyziemia i parteru lastrikowe, wyżej terakotowe, w pokojach klepka parkietowa. Schody główne przykryte lenteksem. Drzwi drewniane konstrukcji ramowo-płycinowej, bez dekoracji. Stolarka okienna pojedyncza i podwójna skrzynkowa. Ściany w ciągu komunikacyjnym malowane olejno.

Zbudowany na rzucie nieregularnego trapezu, z wysuniętą od zachodu ryzalitowo klatką schodową. Układ dwutraktowy, z wejściem głównym na osi i centralnym odśrodkowym układem komunikacji wewnętrznej.

Bryła. Obiekt w całości podpiwniczony, o 5 kondygnacjach naziemnych, w tym ostatnia w partii dachowej. Bryła urozmaicona ryzalitami, wysuniętymi ponad okap dachu i nakrytymi osobnymi dachami.

Elewacja główna - wschodnia, 5-osiova i 4-kondygnacyjna + 5. strychowa. Elewacja z cegły licówki w kolorze terakoty i fragmentami tynkowana. Wszystkie otwory zamknięte łukiem odcinkowym, parapety ceglane z kształtek. Partia środkowa 3-osiova, wydzielona płytkim ryzalitem. W przyziemiu cokół

14. Kubatura
 $601 \text{ m}^2 \times 17.8 \text{ m} = 10.698 \text{ m}^3$
podd. $70 \text{ m}^2 \times 2.5 \text{ m} = 175 \text{ m}^3$

Razem: $10\,873 \text{ m}^3$

15. Powierzchnia użytkowa
 $150.36 \text{ m}^2 \times 4 =$
 $= 601 \text{ m}^2 + 70 \text{ m}^2 = 670 \text{ m}^2$

18. Prace budowlane i konserwatorskie, ich przebieg i dokumentacja

Budynek w czasie II wojny świat. nie zniszczony.
Stanowił własność Skarbu Państwa i do XII 1981 r. był użytkowany przez Przeds. Budowlano-Montażowe Przemysłu Maszyn Rolniczych "Agromet" we Wrocławiu (ul. Mazowiecka 15).
W 1981 r. decyzją Wojewody wrocławskiego i Naczelnika Dzielnicy Stare Miasto został przekazany Państwowej Wyższej Szkole Muzycznej we Wrocławiu z przeznaczeniem na cele dydaktyczne jako obiekt zastępczy na 5 lat. Jednocześnie "Agromet" w 1981 r. wynajął szkole na okres 5 lat budynki towarzyszące (pawilon i garaż), które w 1987 r. zostały jej przekazane odpłatnie na własność.
W XI 1993 r. Akademia Muzyczna im. K. Lipińskiego zrezygnowała z użytkowania budynków.

16. Przeznaczenie pierwotne
Budynek mieszkalny -
własność fundacji

17. Użytkowane obecne
biurowe,
obecnie nieużytkowane

19. stan zachowania (fundamenty, ściany zewnętrzne, ściany wewnętrzne, sklepienia, stropy konstrukcje dachowe, pokrycie dachu, wyposażenie i instalacje)

Stan techniczny wszystkich elementów konstrukcyjnych dość dobry.

Ściany wnętrza - wymagane malowanie.

Wyposażenie budowlane - stan dobry.

Instalacje - częściowo do wymiany i uzupełnienia.

20. Najpilniejsze postulaty konserwatorskie

Postuluje się likwidację pawilonu zachodniego lub przynajmniej odsunięcie go na kilka metrów od budynku, w celu odsłonięcia całej elewacji zachodniej.

21. Akta archiwalne (rodzaj akt, numer i miejsce przechowania)

Arch. bud. - teka nr 1997
p. 865.04

22. Bibliografia

23. Źródła ikonograficzne i fotografia (rodzaj, miejsca przechowania, signatury)

24. Uwagi różne

25. Opracował

tekst B. Uszałowicz-Piąty XII 1993

imię, nazwisko, data, podpis

plany, rysunki B. Uszałowicz-Piąty XII 1993

imię, nazwisko, data, podpis

zdjęcia fotogr B. Uszałowicz-Piąty XII 1993

imię, nazwisko, data, podpis

miejsce przechowania negatywów

Karta po wypełnieniu podlega ochronie na podstawie przepisów prawa autorskiego

26. Adnotacje o inspekcjach, informacje o zmianach (daty, imiona i nazwiska wypełniających)

27. Załączniki

wkładki

1. Miejscowość WROCŁAW	2. Obiekt (nazwa jak w karcie) DOM MIESZKALNY "BEYERSDORF-STIFTUNG", ul. Hubska 4	3. Zawartość wkładki (nazwa obiektu lub materiału uzupełniającego) Opis.
---------------------------	--	---

c.d. rubr. nr 13

zaznaczony uskokiem, z okienkami piwnic: po dwa mniejsze w osiach skrajnych i po jednym na 2. i 4. osi. Ryzalit z cegły licówki, wejście na osi, nad nim łukowe naświetle. Pod parapetami okien 2-3-4 kondygnacji osi skrajnych dekoracja z 5 pionowych pasków tynku w płaszczyźnie, wykonanej w cegle, pod środkowym oknem 3. kondygnacji tynkowa płycina (niegdyś z napisem "Beyersdorf Stiftung 1904"). W partii dachu ryzalit zakończony ostrym szczytem ze sterczynami na narożach i szczycie. W jego płaszczyźnie usytuowane schodkowo płyciny w tynku, pośrodku dwa okna, także rozdzielone płyciną.

Elewacje w partiach skrajnych - parteru: ceglana, wyżej: tynkowana, piony okien podkreślone okładziną z cegły licówki w formie opasek okiennych, połączonych w pionie dekoracją, umieszczoną pod parapetami w formie 5 pionowych pasków, wykonanych w tynku. Na wysokości łuku okien 3. kondygnacji pas ceglany. Taki sam pas ceglany pod okapem, nad nim ceglany fryz ząbkowy. W połaciach dachu, po obu stronach szczytu 3-okienne wystawki. Kominy ceglane, ozdobione płycinami w tynku.

Elewacja zachodnia - tylna: 5-osiova i 4-kondygnacyjna + kondygnacja strychowa. 3-4-5 oś w parterze zakryte przez przybudowany do budynku pawilon, 4. oś elewacji mocno zryzalitowana. Elewacja pokryta gładkim tynkiem żółtawo-czerwonym, elementy dekoracyjne z cegły licówki w kolorze terakoty. Wszystkie otwory okienne i drzwiowe zamknięte łukiem odcinkowym, parapety okien z kształtek. W osiach skrajnych, na 2-3-4 kondygnacji drzwi, poprzedzone płytkim balkonem, osłoniętym metalową balustradą. Otwory okienne ujęte w szerokie uszakovate opaski ceglane. Okna 2. i 3. osi mniejsze, ozdobione odcinkowym naczółkiem, wykonanym płasko z cegły licówki. Okna ryzalitu większe, z takim samym naczółkiem. Na 2-3-4 osi w partii dachu wysoki trójkątny szczyt, ozdobiony obrzeżnie ceglanym fryzem schodkowym oraz sterczynami narożnymi, na 2. i 3. osi na wysokości okapu 2 okna. Ryzalit zwieńczony 3-spadowym daszkiem. Pod okapem budynku i ryzalitu gzyms ceglany na kroksztynkach. W połaci dachu, w osiach skrajnych, po jednej dwuokiennej wystawce. Sciany szczytowe - północna i południowa -

Wkładkę założył: B. Uszałowicz-Piaty XII 1993
Imię, nazwisko, data

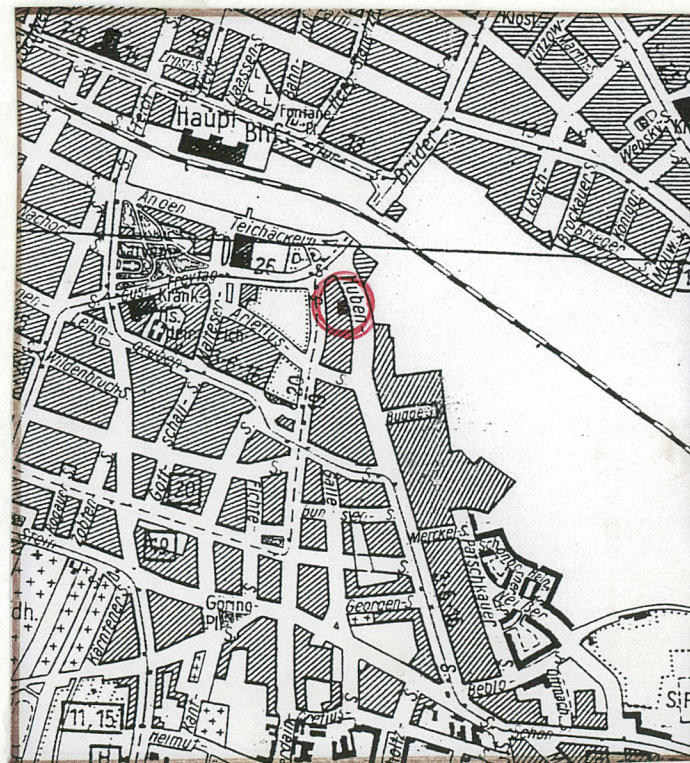
Wzór ODZ 1978 r.

Miejsce przechowywania negatywów:

ślepe, tynkowane, miały pierwotnie ograniczać budynek, projektowany do zabudowy zwartej.

Wnętrza. Wejście w fasadzie na osi, pojedynczym biegiem schodów przez wahadłowe drzwi na parter, gdzie prostokątny korytarz, umieszczony centralnie i połączony od zachodu z pionem klatki schodowej. Z korytarza wejście do poszczególnych pomieszczeń. Układ pomieszczeń na wszystkich kondygnacjach taki sam. Z parteru wejście schodami dawniej na dziedziniec tylny, obecnie do przybudowanego, podłużnego pawilonu, ustawionego do budynku głównego pod kątem prostym.

Budynek jest wyposażony w instalacje wod.-kan., co lokalne, gazową, elektryczną i telefoniczną.



Plan miasta Wroc-
ławia , 1939 r., frag-
ment. Wykonany i wydany
przez miejski urząd
mierniczy / Städti-
sche Vermessungs-
amt/ .

1. Miejscowość

Wrocław

2. Obiekt (nazwa jak w karcie)

Dom, Hubska 7

3. Zawartość wkładki (nazwa obiektu lub materiału uzupełniającego)

Plany, zdjęcia



2.



4.



5.



3.

fot.2. Widok na dom i parcelę od strony północnej.

fot.3. Górna partia elewacji zachodniej, widoczna z posesji sąsiedniej.

fot.4. Budynek od północnego zachodu, widoczny fragment przybudowanego pawilonu mieszczącego aulę.

fot.5. Południowa, skrajna oś okienna w elewacji zachodniej.

W

Miejsce przechowywania negatywów:

wzg łożda 51 589-91 - 5000 szt

1978 r.



6.

fot. 6. Elewacja zachodnia i współczesny pawilon przybudowany na szerokości 4.15. osi elew.

fot. 7. Widok od południa - na całość szerokości parceli.

fot. 8. Elewacja główna - wschodnia.

fot. 9. Ryzalit środkowy - wschodni.



7



8



9

1. Miejscowość
Wrocław

2. Obiekt (nazwa jak w karcie)
Dom, Hubska 7

3. Zawartość wkładki (nazwa obiektu lub materiału uzupełniającego)
Zdjęcia



10



11



12

fot. 10. Elewacja południowa.

fot. 11. Wejście główne - wschodnie.

fot. 12. Dziedziniec zachodni z widokiem
na wejście do pawilonu auli.

Wkładkę założył:

Imię, nazwisko, data

Miejsce przechowywania negatywów:

wzg ńroda śl 589-91 - 5000 szt

Wzór ODZ 1978 r.