

KARTA EWIDENCYJNA ZABYTKU NIERUCHOMEGO WPISANEGO DO REJESTRU ZABYTKÓW

3. Miejscowość

WROCLAW

12028

1. Nazwa

ŻŁOBEK MIEJSKI DLA NIEMOWLĄT,
OB. PAŃSTWOWY SZPITAL KLINICZNY NR 4

2. Czas powstania

1910-1911 r.

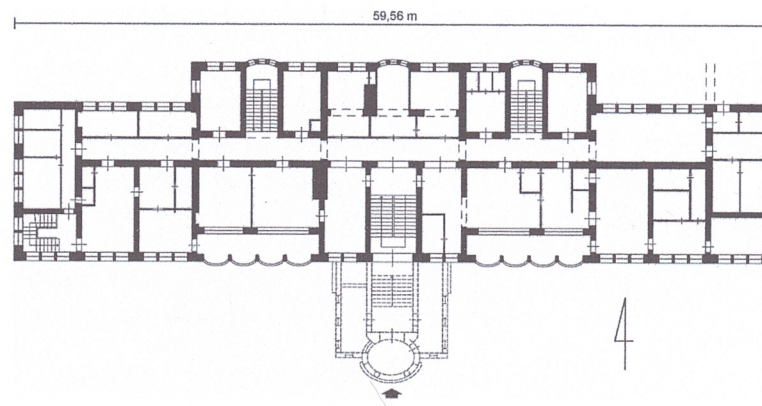
4. Adres

ul. Józefa Marii Hoene-Wrońskiego 13c
nr ewidencyjny działki
18, AM-34, obręb Plac Grunwaldzki
nr księgi wieczystej [REDACTED]

11. Materiały graficzne



Plan orientacyjny, skala 1:20000



Rzut parteru, pomniejszenie

5. Przynależność administracyjna

województwo dolnośląskie
powiat Miasto Wrocław
gmina Wrocław

6. Współrzędne geograficzne

N: 51°06'28"
E: 17°03'25"

7. Poprzednie nazwy miejscowości

Breslau

8. Właściciel i jego adres

Uniwersytet Medyczny im. Piastów Śląskich
we Wrocławiu
ul. Wybrzeże Ludwika Pasteura 1
50-367 Wrocław

9. Użytkownik i jego adres

Uniwersytet Medyczny im. Piastów Śląskich
we Wrocławiu
ul. Wybrzeże Ludwika Pasteura 1
50-367 Wrocław

10. Formy ochrony

A15950 z 19.01.2015

Ulica Józefa Marii Hoene-Wrońskiego usytuowana jest na terenie dawnej osady Nowe Szczytniki, pomiędzy ul. Pl. Grunwaldzki a ul. Wybrzeże St. Wyspiańskiego. Wytyczona została prawdopodobnie na pocz. XVIII w. i nosiła wówczas nazwę ul. Środkowej. W 1824 r., w trakcie porządkowania nazewnictwa ulic, została przemianowana na ul. Szkolną, a w 1945 r. na ul. Józefa M. Hoene-Wrońskiego. W czasie walk w 1945 r. zabudowa ulicy uległa częściowemu zniszczeniu, zachowała się pd. pierzeja ulicy oraz szpital.

Żłobek Miejski dla Niemowląt następnie zmieniony na Szpital Miejski dla Niemowląt wybudowany został na terenie należącym do Miasta, z funduszy miejskich i funduszy ofiarowanych przez parę cesarską. Pełnił funkcję zakładu opieki społecznej dla chorych niemowląt i dzieci z ubogich rodzin. We wrocławskich księgach adresowych nieruchomości pod adresem Schullgasse nr 13c pojawia się w 1914 r. i do 1932 r. występuje jako żłobek. Od 1933 r. do 1941 r. jako szpital dla niemowląt i żłobek, a w latach 1942 i 1943 jako szpital dla niemowląt, żłobek i dom dziecka pod adresem Schullgasse 13, 13a, 13b, 13c. W 1945 r. budynek przejęła Akademia Medyczna Państwowego Szpitala Klinicznego nr 4. Mieściły się w nim: I Katedra Pediatrii, Klinika Pediatrii, Alergologii i Kardiologii, Katedra i Klinika Endokrynologii i Diabetologii Wieku Rozwojowego, Samodzielna Pracownia Rehabilitacji Rozwojowej. Na przestrzeni października i listopada 2013 r. obiekt przestał pełnić swoją funkcję.

Na planie sytuacyjnym z 1867 r. w miejscu obecnego szpitala znajdowało się jezioro. Plan sytuacyjny z 1911 r. pokazuje rozległą działkę o nieregularnym kształcie, z wrysowanym budnkiem żłobka, otoczoną od pd., wsch. i pn. ogrodzeniem na wysokiej podmurówce, z segmentami o ażurowych prostych tralkach rozpiętymi pomiędzy prostopadłościennymi słupkami zwieńczonymi czapami.

Niezrealizowane projekty żłobka zostały wykonane przez R. Plüdemana i C. Cabanisa w 1905 r., R. Plüdemana i K. Klimma w 1907 r., K. Klimma w 1909 r. Jako docelowy zrealizowany został w latach 1910-1911 projekt miejskiego

SYTUACJA

Budynek położony w dzielnicy Śródmieście, w pd. części dużej, nieregularnej parceli wydzielonej od pn. i zach. metalowym ogrodzeniem. Fasadą skierowany do ul. J. M. Hoene-Wrońskiego. Do narożnika pn.-wsch. dostawiony łącznik komunikujący go z budynkiem sąsiednim.

MATERIAŁ, KONSTRUKCJA, TECHNIKA

Fundamenty i ściany

- budynek posadowiony na płycie żelbetowej gr. 40 cm. Pod ścianami konstrukcyjnymi, na płycie żelbetowej, wykonane są ławy żelbetowe wys. 90 cm. Nad pomieszczeniami piwnicznymi w sąsiedztwie dźwigu wykonana jest płyta żelbetowa.
- ściany nośne w konstrukcji żelbetowej, z wypełnieniem z cegły, pokryte tynkiem cementowo-wapiennym, malowane. Elewacje pokryte tynkiem nakrapianym cementowo-wapiennym.
- ściany działowe murowane z cegły, pokryte tynkiem cementowo-wapiennym, malowane.
- w piwnicy ściany w korytarzach i w poszczególnych pomieszczeniach wyłożone oryginalnymi płytkami ceramicznymi, szklwionymi w kolorze kremowym.
- na parterze, w trakcie pn., pomieszczenia wydzielone ścinką z dykty.
- w części sal na wszystkich kondygnacjach ściany w konstrukcji metalowej, przeszklone.
- w sanitariatach ściany wyłożone płytkami ceramicznymi.

Detal architektoniczny

- lizenowe podziały elewacji wykonane w tynku

Sklepienia i stropy

- na wszystkich kondygnacjach stropy, nadproża i podciągi w konstrukcji żelbetowej.
- w piwnicy, we wsch. części budynku, w pomieszczeniach traktu frontowego, stropy na żelbetonowych filarach.
- strop ostatniej kondygnacji, bezpośrednio pod więźbą dachową, drewniany na faszynowej podsufite, tynkowany.

Dach, więźba dachowa, pokrycie dachu

- więźba dachowa drewniana, kleszczowo-płatwiowa.
- dach mansardowy kryty dachówką karpiówką podwójną w koronkę łączoną na zaprawę.
- dach aneksu wejściowego pokryty papą.

Posadzki, podłogi

- w piwnicy lastriko, beton, linoleum.
- w sieni płytki ceramiczne.
- na podestach schodów płytki ceramiczne.
- w korytarzach na poszczególnych kondygnacjach wykładzina z linoleum, płytki ceramiczne.
- w salach na poszczególnych kondygnacjach wykładzina z linoleum, wykładzina dywanowa, w aneksach z umywalkami płytki ceramiczne, w sanitariatach płytki ceramiczne.

Schody

- stopnie wyrównawcze kamienne

<p>14. Kubatura</p> <p>16.663,00 m³</p>	<p>15. Powierzchnia użytkowa</p> <p>948,14 m²</p>	<p>16. Przeznaczenie pierwotne</p> <p>żłobek</p>	<p>17. Użytkowanie obecne</p> <p>szpital, ob. nieużytkowany</p>
<p>18. Stan zachowania</p> <p>Obiekt zachowany w stanie dobrym. W ryzalicie traktu pn. widoczne duże zacieki na stropach. Na przestrzeni lat w obiekcie prowadzone były bieżące prace remontowe m. in: malowanie klatek schodowych, sieni i holu, położenie linoleum, zamontowanie stolarki drzwiowej z PCV, wykonanie okładzin ceramicznych ściennych i podłogowych w sanitariatach.</p> <p>W latach 1957-1976 został usunięty przedsionek wejściowy w zach. części ryzalitu, prowadzący do kuchni mlecznej; do ryzalitu od zach. na szerokości 4 osi piwnicznej dostawiono przybudówkę; na wszystkich kondygnacjach wprowadzono wtórne podziały pomieszczeń.</p> <p>Po 1976 r. na parterze wtórnie podzielono hol wprowadzając ścianki z dykty; w elewacji pn. na wysokości parteru, w skrajnej osi od zach., zlikwidowano otwór drzwiowy i prowadzące do niego jednobiegowe schody; do ryzalitu od zach., na wysokości piwnicy, dostawiono przybudówkę.</p> <p>Po 1976 r. na 2 piętrze zamurowano otwory wejściowe prowadzące z głównej klatki schodowej do pomieszczeń bocznych.</p>		<p>19. Istniejące zagrożenia, najpilniejsze postulaty konserwatorskie</p> <p>Z uwagi na wyjątkowo dobrze zachowaną oryginalną substancję szpitala, dla trwałego zachowania jego walorów historycznych i artystycznych, wpływających także na jego wartości materialne, należy mieć na uwadze konieczność zachowania i ochrony podstawowych elementów budynku decydujących o jego wartościach zabytkowych. Należy zachować historyczny układ i dyspozycję wewnątrz i klatek schodowych. Wskazane jest usunięcie wtórnych podziałów na parterze, 1 i 2 piętrze. Zachowania i restauracji zgodnie z warunkami konserwatorskimi wymaga istniejąca oryginalna stolarka drzwi wewnątrz budynku i stolarka okienna.</p> <p>Ochronie podlega sztukatorska dekoracja sufitów w holu. Sposób jej renowacji należy prowadzić zgodnie ze wskazaniem konserwatorskim.</p> <p>Ochronie podlega bryła budynku, podział elewacji oraz forma dachu. Wskazane jest usunięcie wtórnych przybudówek dostawionych do elewacji pn. i pd.</p> <p>Obiekt kwalifikuje się do wpisu do rejestru zabytków.</p>	

20. Akta archiwalne (rodzaj akt, numer i miejsce przechowywania)

- Muzeum Architektury we Wrocławiu, Oddział Archiwum Budowlane, sygn. 4076, 457, 458, 816, 817,
- Inwentaryzacja budowlana, wyk. przez MIASTOPROJEKT Biuro projektów Budownictwa Miejskiego we Wrocławiu w 1976 r. [w:] Muzeum Architektury we Wrocławiu, Oddział: Archiwum Budowlane, sygn. 14511, kat. A
- Projekt przebudowy szybu dźwigu, wyk. przez Miejskie Biuro Projektów we Wrocławiu w 1975 r. [w:] Muzeum Architektury we Wrocławiu, Oddział: Archiwum Budowlane, sygn. 14518, kat. A
- Inwentaryzacja budowlana budynku głównego, łącznika i budynku tylnego, wyk. przez Miejskie Biuro Projektów w 1976 r. [w:] Muzeum Architektury we Wrocławiu, Oddział: Archiwum Budowlane, sygn. 14521, kat. A
- Projekt techniczny kolorystyki elewacji, wyk. Przez Miejskie Biuro Projektów we Wrocławiu w 1978 r., sygn. 14524, kat. A
- Teczki kat. A, sygn. 405, 14517, 114519,

23. Bibliografia

1. M. Wójtowicz, Dawne szpitale Wrocławia. Wrocław 2007, s. 82, 83
2. Atlas Architektury Wrocławia, T. 1, pod red. i w opracowaniu J. Harasimowicza. Wrocław 1997, s. 141
3. Leksykon architektury Wrocławia, pod red. R. Eysymontta, J. Ilkosza, A. Tomaszewicz, J. Urbaniak, Wrocław 2011, s. 778
4. K. Beelitz, N. Förster Przewodnik po architekturze modernistycznej. Braslau/Wrocław. Wrocław, Berlin 2006, s. 56, 57
5. H. Markgraf, Die Strassen Breslau nach ihrer Geschichte Und Iren Namen. Breslau 1896, s. 191
6. Z. Antkowiak, Ulice i place Wrocławia. Wrocław 1970, s. 70
7. Adressbuch der Haupt-und Residenz-Stadt Breslau, lat 1914-1943
8. E. Niemczyk, Architektura Wrocławia początków XX w. a problem kontynuowania tradycji miejscowych, w: Prace naukowe Instytutu Historii Architektury Sztuki i Techniki Politechniki Wrocławskiej Nr 14, Studia i Materiały Nr 7, 1980 r.

25. Źródła ikonograficzne (rodzaj, miejsce przechowywania)

www.html://dolnyslask.org.pl/527093,Wroclaw,Klinika_pediatryczna_niwersytetu_Medycznego

21. Uwagi

Wykonana ze środków Gminy Wrocław.

22. Adnotacje o inspekcjach, informacje o zmianach (daty, imiona i nazwiska wypełniających)

24. Opracowanie karty ewidencyjnej (autor, data i podpis)

Tekst Beata Lis, maj 2014 r.

plany, rysunki Beata Lis, maj 2014 r.

fotografie Beata Lis, maj 2014 r.

Autorskie prawa majątkowe należą do Gminy Wrocław

26. Załączniki

MA

1. Miejscowość	Wrocław	5. Nazwa zabytku (nazwa jak w karcie), adres	6. Zawartość załącznika
2. Gmina	Wrocław	ŻŁOBEK MIEJSKI DLA NIEMOWŁĄT	cd. pkt 12 historia
3. Powiat	Miasto Wrocław	OB. PAŃSTWOWY SZPITAL KLINICZNY NR 4	cd. pkt 13 opis
4. Województwo	dolnośląskie	UL. J.M. HOENE-WROŃSKIEGO 13C	

Cd. pkt 12 historia

radcy budowlanego Maxa Berga z 1909 r. Jak podaje A. Gryglewska powstał on prawdopodobnie przy współpracy K. Klimma. Z 1913 r. pochodzi projekt aneksu wejścia do kuchni mlecznej w trakcie tylnym, na rzucie prostokąta zamkniętego lukiem kosowym, o zwartej bryle nakrytej dachem dwuspadowym.

Budynek żłobka założony został na planie wydłużonego prostokąta z ryzalitem w elewacji pn. i wysuniętym znacznie przed lico 1-kondygnacyjnym aneksem wejściowym z portykiem dostawionym na osi fasady. Wnętrza na wszystkich kondygnacjach powtarzają w centralnej części budynku układ trzytraktowy z założonym centralnie holem, korytarzem w trakcie środkowym i dwutraktowym w częściach bocznych. Skomunikowane są trzema klatkami schodowymi: reprezentacyjną umieszczoną w trakcie frontowym na osi i dwoma bocznymi w ryzalicie traktu tylnego. W piwnicy znajdowały się pomieszczenia gospodarcze i sanitarne: kuchnia, kuchnia mleczna, pomieszczenie do mycia butelek, pomieszczenie do wydawania posiłków mlecznych, spiżarnia, magazyn, chłodnia, łazienki, pralnia, suszarnia, magiel, pomieszczenie do dezynsekcji, kotłownia. Na parterze w trakcie frontowym, przy głównej klatce schodowej, usytuowane były poczekalnia i pomieszczenie administracyjne dostępne z klatki schodowej i z oddziału, a w dalszej kolejności pokój pielęgniarek, gabinet lekarski, przebieralnia. Na 1 piętrze mieściła się biblioteka z pokojem lekarza prowadzącego, gabinet lekarski, pokój personelu, a na 2 piętrze mieszkanie siostry przełożonej, mieszkanie lekarza i pomieszczenie asystenta. Na wszystkich kondygnacjach w trakcie tylnym znajdowały się pokoje pielęgniarek, pomieszczenia dla odwiedzających, sanitariaty, pomieszczenia do przewijania dzieci i robienia opatrunków, a przy windzie kuchnia. Na 1 piętrze dodatkowo laboratoria. W części dwutraktowej od frontu znajdowały się pokoje dla dzieci z pomieszczeniami do leżakowania umieszczonymi w narożach. Do leżakowania przeznaczono też loggie balkonowe. W trakcie tylnym znajdowały się pokojeienne, w pomieszczeniach bocznych pokoje mamek i pomieszczenia specjalne. Na poddaszu umieszczono obszerną salę (trakt frontowy) oraz pomieszczenia pomocnicze m. in. szwalnię, dyżurkę, sypialnie.

W centralnej części traktu pn. usytuowano dźwig towarowy, dwukomorowy, służący do dostarczania posiłków. Komory szybu rozdzielone były ścianką wykonaną z cegły grubości 7 cm., co kilka warstw zbrojoną w poziomie płaskownikami stalowymi zakotwionymi w ścianach obudowy szybu. Nad pomieszczeniami piwnicznymi w sąsiedztwie dźwigu wykonano płytę żelbetową.

W latach 1911 - 1957 wprowadzono wtórne podziały na parterze w częściach dwutraktowych oraz w pomieszczeniu w części zach., które dostępne były również

z zewnątrz, ze schodów dostawionych do elewacji pn. od zach. W pomieszczeniu w narożniku pd.-zach. wykonano schody prowadzące do piwnicy. Podziały pomieszczeń w części zach. wprowadzono również na 1 i 2 piętrze. We wsch. części elewacji pd. zamurowano otwory okienne.

Po 1957 r. pomieszczenia piwniczne powiększono poprzez dobudowę aneksów bocznych. W 1959 r. wybudowano własną oczyszczalnię ścieków i sieć kanalizacyjną. W 1975 r. przebudowano istniejące szyby towarowe: zdemontowano istniejące urządzenia dźwigu, kabiny, wyciągarki. Rozebrano ściankę wewnętrzną dzielącą szyb na dwie części i wykonano nową ściankę frontową. Po 1977 r. wtórnie podzielono hol na parterze. W 1978 r. zamontowano nowy dźwig, uzupełniono tynki i wykonano projekt techniczny kolorystyki elewacji.

Budynek żłobka to jedno z pierwszych dzieł M. Berga we Wrocławiu. Utrzymany jest w stylistyce wczesnego modernizmu z odniesieniami do historyzmu i stylu „rodzimego”.

Cd. pkt 13 opis

Schody wewnętrzne

- pomiędzy piwnicą a 2 piętrem o konstrukcji masywnej, betonowe, dwubiegowe powrotne z podestami, wyłożone współczesnymi płytkami ceramicznymi. Balustrada drewniana umocowana w betonowym cokole o ryflowanych policzkach. Trałki prostokątne o wklęsłych dłuższych powierzchniach. Poręcz profilowana. Biegi schodów dolny i górny zakończone prostopadłościami słupkami. (trakt frontowy).
- wyrównawcze z sieni na wysoki parter proste, masywne, betonowe, o ryflowanych podstopnicach i stopnicach pokrytych współczesnymi płytkami ceramicznymi.
- pomiędzy parterem a poddaszem o konstrukcji masywnej, betonowe, dwubiegowe powrotne z podestami. Stopnice pokryte współczesnymi płytkami ceramicznymi. Podstopnice dekorowane wyciskaną płyciną. Balustrada metalowa z prętów o przekroju kwadratu, usztywnionych dołem pojedynczym prętem. Poręcz drewniana, okrągła. (ryzalit).
- z piwnicy na parter o konstrukcji masywnej, betonowe, jednobiegowe, wyłożone współczesnymi płytkami. (ryzalit).
- z piwnicy na parter o konstrukcji masywnej, betonowe, trójbiegowe z podestami. Stopnice i podesty pokryte współczesnymi płytkami ceramicznymi. Balustrada betonowa pełna. (narożnik pd-zach.).
- z poddasza mieszkalnego na strych drewniane, proste. Poręcz drewniana.

Otwory wejściowe wewnętrzne

- otwór drzwiowy prostokątny. Drzwi drewniane, 1-skrzydłowe, ramowo-płycinowe, trójpoziomowe, dwudzielne. W części otworów płyciny przeszklone.
- otwór drzwiowy prostokątny. Drzwi drewniane, 1-skrzydłowe, ramowo-płycinowe, trójpoziomowe. W części dolnej i górnej wypełnione pojedynczymi leżącymi płycinami. W części środkowej z podziałem w krzyż i z przeszkleniem.
- otwór drzwiowy prostokątny. Drzwi drewniane, 1-skrzydłowe, ramowo-płycinowe, trójpoziomowe. W części dolnej i górnej pojedyncza leżąca płycina. Część środkowa wypełniona dwoma stojącymi płycinami. W części otworów płycina górna przeszklona z podziałem szprosowym i bez podziału.
- otwór drzwiowy prostokątny. Drzwi drewniane, 1-skrzydłowe, ramowo-płycinowe, trójpoziomowe, jednodzielne.
- otwór drzwiowy prostokątny. Drzwi jednoskrzydłowe, ramowo-płycinowe, wkomponowane w drewniane przepierzenie. Dolna część skrzydła w formie pełnej płyciny, górna dzielona w krzyż na prostokątne przeszklone kwatery. Przepierzenie w dolnej części opracowane analogicznie jak skrzydło drzwiowe. Górą dzielone szprosami na osiem kwadratowych kwater.
- otwór drzwiowy prostokątny. Drzwi drewniane, 1-skrzydłowe, ramowo-płycinowe, dwupoziomowe, dwudzielne. Płyciny górne wyższe, przeszklone, dzielone szprosami.
- otwór drzwiowy prostokątny. Drzwi metalowe, 1-skrzydłowe, wzmocnione po obwodzie listwą mocowaną nitami (poddasze).
- otwór drzwiowy prostokątny zamknięty łukiem pełnym. Drzwi drewniane, ramowo-płycinowe z nadświetlem zamkniętym łukiem pełnym. Stolarka 3-osiowa. Osie boczne wąskie, trójpoziomowe, jednodzielne. Płycina górna przeszklona, dzielona szprosem. Oś środkowa wypełniona w dolnej części czterema prostokątnymi płycinami. W części górnej prostokątna przeszklona płycina z podziałem kwaterowym. Nadświetle wydzielone prostym nadprożem, przeszklone, dzielone promieniście szprosami. (parter, 1 i 2 piętro-korytarz).
- otwór drzwiowy prostokątny zamknięty łukiem pełnym. Drzwi drewniane, ramowo-płycinowe z nadświetlem zamkniętym łukiem pełnym. Stolarka 3-osiowa, trójpoziomowa, jednodzielna. Osie boczne węższe. Płyciny dolne pełne, górne przeszklone, dzielone szprosami. Miejsca przecięcia szprosów podkreślone medalionami. Nadświetle wydzielone prostym nadprożem, przeszklone, dzielone promieniście szprosami. (parter, 1 i 2 piętro-drzwi do oddziałów i do pomieszczeń dostępnych z holu)
- otwór drzwiowy prostokątny zamknięty łukiem spłaszczonym. Drzwi drewniane, ramowo-płycinowe z nadświetlem zamkniętym łukiem spłaszczonym. Stolarka 4-osiowa, czteropoziomowa, jednodzielna. Osie skrajne węższe, wewnętrzne stałe, wahadłowe. Płyciny dolne pełne, górne przeszklone. Nadświetle wydzielone

prostym nadprożem, przeszklone, dzielone promieniście szprosami. (parter, wejście z sieni).

- otwór drzwiowy prostokątny. Drzwi drewniane, ramowo-płycinowe z prostokątnym przeszklonym nadświetlem dzielonym szprosami. Stolarka 3-osiowa, 3-poziomowa, 1-dzielna w osiach bocznych i 2 –dzielna w środkowej. Osie boczne węższe. Płyciny dolne pełne, górne przeszklone, dzielone szprosami. Miejsce przecięcia szprosów podkreślone medalionami.
- metalowe, przeszklone przepierzenia w salach na parterze, 1 i 2 piętrze.
- otwór drzwiowy prostokątny. Drzwi drewniane, 1-skrzydłowe, ramowo-płycinowe, współczesne.
- otwór drzwiowy prostokątny. Drzwi drewniane, 2-skrzydłowe, ramowo-płycinowe, z prostokątnym, przeszklonym nadświetlem dzielonym szprosami. (piwnica, współczesne).

Otwory wejściowe zewnętrzne

- otwór drzwiowy prostokątny. Drzwi drewniane, 1- i 2-skrzydłowe, ramowo-płycinowe, (aneks wejściowy, elewacja pn., współczesne).
- otwór drzwiowy prostokątny. Drzwi paździerzowe, 1-skrzydłowe, (elewacja pn., w przybudówce od zach., współczesne)
- otwór drzwiowy prostokątny. Drzwi metalowe, 2-skrzydłowe, w dolnej części pełne, w górnej przeszklone, dzielone szczeblinami (elewacja pn.).

Otwory okienne w formie prostokątów i kwadratów, zamknięte prosto.

- stolarka drewniana, pojedyncza, dwupoziomowa, jednodzielna, z pojedynczym podziałem szprosowym w podślemieniu.
- stolarka drewniana, skrzynkowa, dwupoziomowa, dwudzielna, czterodzielna i sześciordzielna, z pojedynczym podziałem szprosowym w podślemieniu.
- stolarka drewniana, pojedyncza, jednopoziomowa, jednodzielna (klatki schodowe w ryzalicie)
- stolarka drewniana, jednopoziomowa, jednodzielna, w części otworów z pionowym podziałem pojedynczym szprosem i z podziałem kwaterowym (aneks wejściowy)
- stolarka z PCV, jednopoziomowa, jednodzielna (aneks wejściowy)

RZUT

Budynek na rzucie prostokąta wydłużonego na osi wsch.-zach., zryzalitowany w elewacji pn. w osiach 7-27. W fasadzie na osi prostokątny aneks wejścia. Do elewacji pn. od wsch. dostawiony łącznik prowadzący do budynku sąsiedniego. Poszczególne kondygnacje na szerokości ryzalitu w układzie 3-traktowym, z korytarzem w trakcie środkowym, w częściach bocznych przechodzącym

1. Miejscowość	Wrocław	5. Nazwa zabytku (nazwa jak w karcie), adres	6. Zawartość załącznika
2. Gmina	Wrocław	ŻŁOBEK MIEJSKI DLA NIEMOWŁĄT	cd. pkt 13 opis
3. Powiat	Miasto Wrocław	OB. PAŃSTWOWY SZPITAL KLINICZNY NR 4	
4. Województwo	dolnośląskie	UL. J.M. HOENE-WROŃSKIEGO 13C	

Cd. pkt 12 opis

w dwutraktowy. Pomieszczenia dostępne z korytarzy i skomunikowane wewnętrznymi otworami drzwiowymi. Poszczególne kondygnacje skomunikowane trzema klatkami schodowymi zaznaczonymi w elewacjach wykuszami na wycinku elipsy. W trakcie frontowym, na osi, reprezentacyjne schody dwubiegowe powrotne, łączące kondygnacje pomiędzy piwnicą a 2 piętrem. W trakcie tylnym, w osiach 9-11 i 23-25 schody dwubiegowe powrotne komunikujące kondygnacje pomiędzy piwnicą a poddaszem. W trakcie frontowym w narożniku pd.-zach. schody trójbiegowe z podestami łączące piwnicę z parterem. Z poddasza na strych schody proste.

BRYŁA

Bryła zwarta, podpiwniczona, 4-kondygnacyjna z 2-kondygnacyjnym poddaszem (w 1 kondygnacji mieszkalnym), nakryta wysokim dachem mansardowym z facjatami. W fasadzie, na osi, wydłużony 1-kondygnacyjny aneks wejścia z portykiem dwukolumnowym na wycinku koła, nakryty dachem symetrycznym dwuspadowym, od frontu przechodzącym w stożkowy. W elewacji tylnej, w osiach 7-27, ryzalit podkreślony w dachu trzema szczytami zamkniętymi osobnymi dachami dwuspadowymi.

ELEWACJE o kompozycji symetrycznej, pokryte tynkiem nakrapianym. Kondygnacja piwniczna opracowana w formie wysokiego i szerszego cokołu zamkniętego wąskim pasem tynkowego gzymsu. Otwory okienne prostokątne, rozdzielone betonowymi słupkami, w 2 kondygnacji oparte na gzymsie międzykondygnacyjnym, w pozostałych na gzymsach parapetowych. Stolarka okienna oryginalna.

Elewacja zach. 4 –kondygnacyjna, z 2-kondygnacyjnym poddaszem, 4-osiowa w piwnicy, 7-osiowa w wyższych kondygnacjach, zamknięta gładkim gzymsem i okapem dachu. Kondygnacje 2-4 dzielone lizenami, opartymi na gzymsie międzykondygnacyjnym, na trzy segmenty wypełnione otworami okiennymi w układzie 2:3:2. W dachu pojedyncze dwa otwory założone na osi. Otwory okienne w kondygnacjach 3-4 zabezpieczone balustradami z prętów.

Elewacja wsch. 4 –kondygnacyjna, z 2-kondygnacyjnym poddaszem, 1-osiowa w piwnicy, 7-osiowa w wyższych kondygnacjach, zamknięta gładkim gzymsem i okapem dachu. Kondygnacje 2-4 dzielone lizenami, opartymi na gzymsie międzykondygnacyjnym, na trzy segmenty wypełnione otworami okiennymi

w układzie 2:3:2. W dachu pojedyncze dwa otwory założone na osi. Otwory okienne w kondygnacjach 3-4 zabezpieczone balustradami z prętów.

Elewacja pd.- fasada, 4 –kondygnacyjna, z 2-kondygnacyjnym poddaszem, 8-osiowa w pierwszej kondygnacji i 33-osiowa w wyższych. W pierwszej kondygnacji dachu 15 lukarn, w drugiej 7. Kondygnacja 1 zamknięta wąskim pasem gzymsu i z usytuowanym na osi aneksem wejściowym. Na wysokości 1 kondygnacji, w zach. części elewacji, 7 otworów okiennych rozmieszczonych symetrycznie, i otwór drzwiowy w osi od zach. W części wsch. bez podziałów okiennych i z dostawioną wtórną przybudówką. Kondygnacje 2-4 podzielone szerokimi lizenami, opartymi na gzymsie międzykondygnacyjnym, na 11 segmentów o zróżnicowanej szerokości. Na osi, na wysokości kondygnacji 2-4, 3-osiowy wykusz założony na wycinku elipsy, o otworach okiennych przesuniętych o 1/2 kondygnacji w stosunku do pozostałych. Elewacja po obu stronach wykusza opracowana w sposób identyczny. Bezpośrednio przy wykuszu segment dwuosiowy. Następnie szeroki segment z 4-osiową loggią balkonową dzieloną prostopadłościennymi słupkami, które przechodzą przez kondygnacje 2-4. Balustrady loggii w kondygnacjach 3-4 kształtowane na wycinku koła, a w kondygnacji 1 proste. Wszystkie zakończone metalową, ażurową listwą. Następnie trzy 3-osiowe segmenty o oknach zabezpieczonych metalowymi balustradami z prętów. Elewację zamyka gładki gzyms i okap dachu.

Aneks wejścia

Elewacja frontowa pięcioosiowa. Na osi otwór drzwiowy ponad którym płycina z płaskorzeźbą przedstawiającą postać leżącej nagiej kobiety z dwójką małych nagich dzieci. Z lewej strony kompozycji, na stopach kobiety, siedzący orzeł (?). W osi 2 otwór drzwiowy, w pozostałych okienne. Elewacje boczne dzielone trzema otworami okiennymi i zamknięte okapem dachu. Połacie dachu przeprute pojedynczymi, wąskimi, prostokątnymi lukarnami.

Elewacja pn. tylna 4-kondygnacyjna z 2-kondygnacyjnym poddaszem. Kondygnacja pierwsza 17-osiowa, wyższe 33-osiowe. Pomiędzy osią 6 i 7 dostawiony komin. Kondygnacja 1 zamknięta wąskim pasem gzymsu, z umieszczonymi w osiach 1, 2, 7, 8, 9 otworami drzwiowymi. Na szerokości osi 7-27 ryzalit podkreślony w dachu trzema trójkątnymi szczytami zamkniętymi osobnymi dwuspadowymi dachami. Do elewacji na wysokości 1 kondygnacji dostawione wtórne przybudówki.

Kondygnacje 2-4 podzielone szerokimi lizenami, opartymi na gzymsie międzykondygnacyjnym, na segmenty o zróżnicowanej szerokości. W obrębie ryzalitu, w osiach 9-1, 16-18, 23-25, 3-osiowe wykusze założone na wycinku elipsy. Otwory okienne w wykuszach przesunięte o 1/2 kondygnacji w stosunku do pozostałych, a płaszczyzny podokienne dzielone lizenami, na trzy prostokątne płyciny. Pomiędzy wykuszami i na zamknięciu ryzalitu 2-osiowe segmenty. W osiach 1-6 i 28-33 segmenty 3-osiowe. W wykuszach otwory okienne węższe od pozostałych. W ostatniej kondygnacji w wykuszu wsch. i zach. otwory okienne w formie małych kwadratów. Szczyty 2-kondygnacyjne, gadko tynkowane, zamknięte wąskimi profilowanymi gzymsami, w 1 kondygnacji 4-osiowe, w 2 kondygnacji 1-osiowe.

Elewacje boczne ryzalitów 1-osiowe, ujęte lizenami.

Wnętrze

Wnętrze dostępne poprzez otwory drzwiowe w elewacjach pd.-wejścia główne i boczne, a w pn. –wejścia do piwnicy. Wejście główne, umieszczone na osi elewacji pd., otwiera się do obszernego holu nakrytego sklepieniem spłaszczonym. Z holu jednobiegowe schody prowadzą na wysoki parter i dwa wejścia do pomieszczeń bocznych: zach. pełniące funkcję stróżówki i wsch. prowadzącego do piwnicy. Ściany holu w części podsklepiennej dekoruje fryz geometryczny przerwany prostokątnymi przeszklonymi otworami. Kondygnacje skomunikowane czterema klatkami schodowymi: główną umieszczoną na osi w trakcie frontowym, dwiema bocznymi w ryzalicie tylnym i boczną w narożniku pd.-zach. prowadzącą na parter oraz windą towarową w trakcie tylnym w części środkowej. Klatki schodowe doświetlone otworami okiennymi. Do poszczególnych oddziałów prowadzą oryginalne otwory wejściowe wypełnione oryginalną stolarką. Na parterze, 1 i 2 piętrze z klatki schodowej wejścia do obszernych holi, których strop pokryto dekoracją sztukatorską o geometrycznych formach poprowadzonych linią falistą. Wejścia do pomieszczeń dostępnych z holu zamknięte łukami pełnymi i wypełnione w większości oryginalną stolarką drzwiową. Przejścia z holu do korytarzy bocznych wydzielone półokrągłymi łukami i z zachowaną w części otworów stolarką drzwiową. Układ każdego z oddziałów analogiczny, w części centralnej trzytraktowy z korytarzem w trakcie środkowym, w pozostałej części dwutraktowy. Zmianie uległ układ parteru. W części centralnej wprowadzono wtórną ściankę dzielącą hol, w części zach. wprowadzono ściankę przekształcającą układ dwutraktowy w trójtraktowy. W części wsch. wydzielono dodatkowe pomieszczenie. Poddasze w układzie dwu- i trójtraktowym.

Zachowała się oryginalna bryła budynku, podział elewacji, zasadniczy układ wnętrza, stolarka drzwiowa wewnętrzna i okienna, okładzina ceramiczna ścian w piwnicy,

posadzki z lastriko w piwnicy i w loggiach balkonowych. W nadprożu wejścia głównego znajduje się płaskorzeźbione nagie przedstawienie leżącej kobiety z dwójką małych nagich dzieci i orłem siedzącym na jej stopach, autorstwa Alfreda Vockego. Posadzka portyku wykonana z lastriko i obramowana ciemną mozaikową bordiurą krenelażową. W centrum motyw geometryczny wykonany w formie mozaiki.

Spis ilustracji

1. Fasada, część zach.
2. Fasada, część wsch.
3. Fasada, aneks wejściowy
4. Fasada, płaskorzeźba w aneksie wejściowym
5. Elewacja zach.
6. Elewacja wsch.
7. -8. Elewacja pn.
9. Piwnica, korytarz
10. Piwnica, pomieszczenie w trakcie frontowym
11. Aneks wejściowy, wnętrze, widok w kierunku pd.
12. Przejście z aneksu wejściowego do szpitala
- 13.-14. Aneks wejściowy, wnętrze, detal
15. Wejście do oddziału na parterze
16. Parter, oddział, hol, widok od pn.
17. Parter, oddział, korytarz, stolarka drzwiowa
18. Główna klatka schodowa w trakcie frontowym
- 19.-20. Boczna klatka schodowa w ryzalicie
21. Piętro 1, hol, widok w kierunku wsch.
22. Piętro 1, hol, widok w kierunku pd.
23. Piętro 2, hol, widok w kierunku zach.
24. Piętro 2, hol, widok z części wsch. w kierunku zach.
25. Hol, dekoracja stropu
26. Parter, wnętrze w ryzalicie traktu pn.
- 27.-28. Piętro 2, pomieszczenia w trakcie frontowym
29. Piętro 1, część wsch. dwutraktowa (d. sala pobytu dziennego)
30. Poddasze mieszkalne, widok w kierunku zach.
31. Poddasze mieszkalne, sal w trakcie frontowym
32. Wieżba dachowa

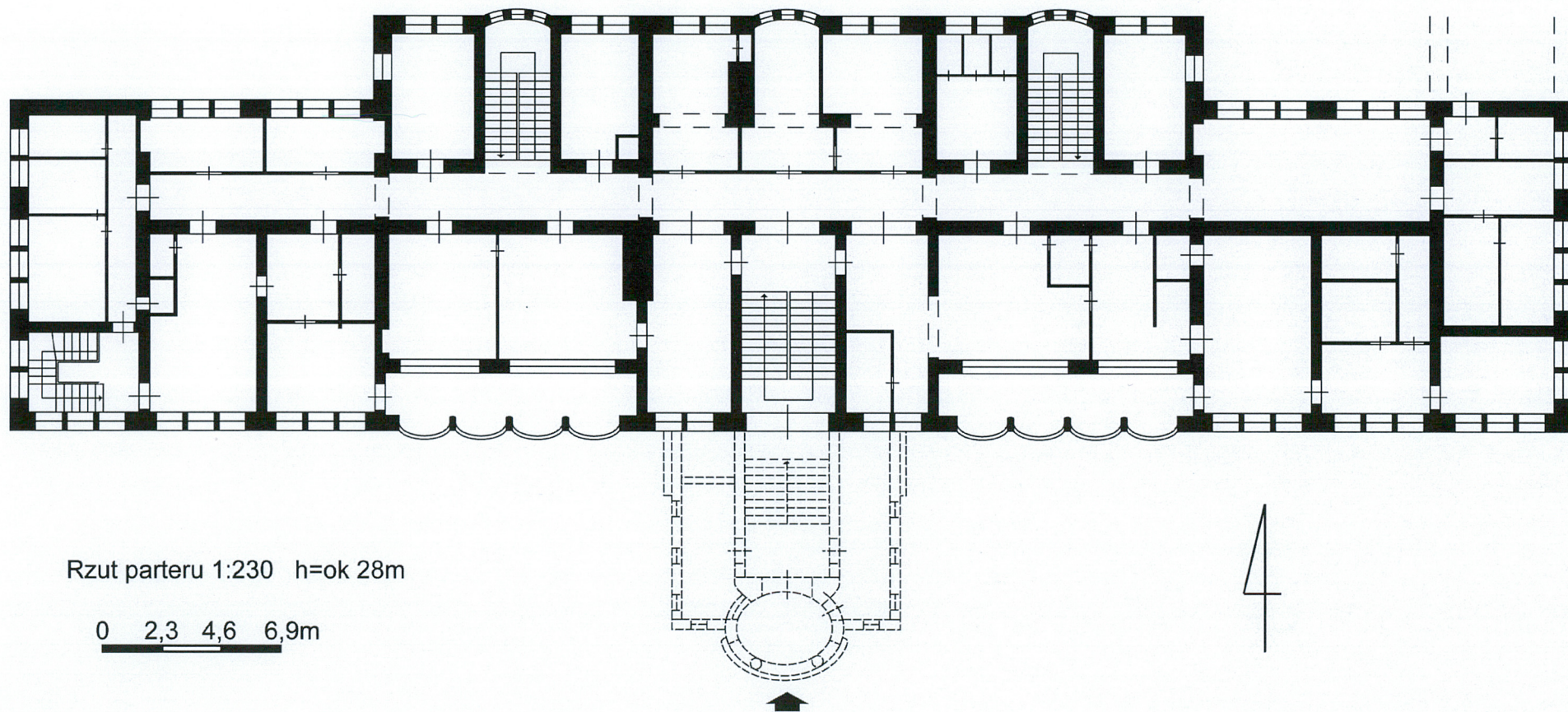
1. Miejscowość	Wrocław	5. Nazwa zabytku (nazwa jak w karcie), adres	6. Zawartość załącznika
2. Gmina	Wrocław	ŻŁOBEK MIEJSKI DLA NIEMOWLĄT	Plan sytuacyjny, skala 1:1000
3. Powiat	Miasto Wrocław	OB. PAŃSTWOWY SZPITAL KLINICZNY NR 4	Rzut parteru, skala 1:230
4. Województwo	dolnośląskie	UL. J.M. HOENE-WROŃSKIEGO 13C	



Plan sytuacyjny, skala 1:1000

0 10 20 30m

59,56 m



Rzut parteru 1:230 h=ok 28m

0 2,3 4,6 6,9m

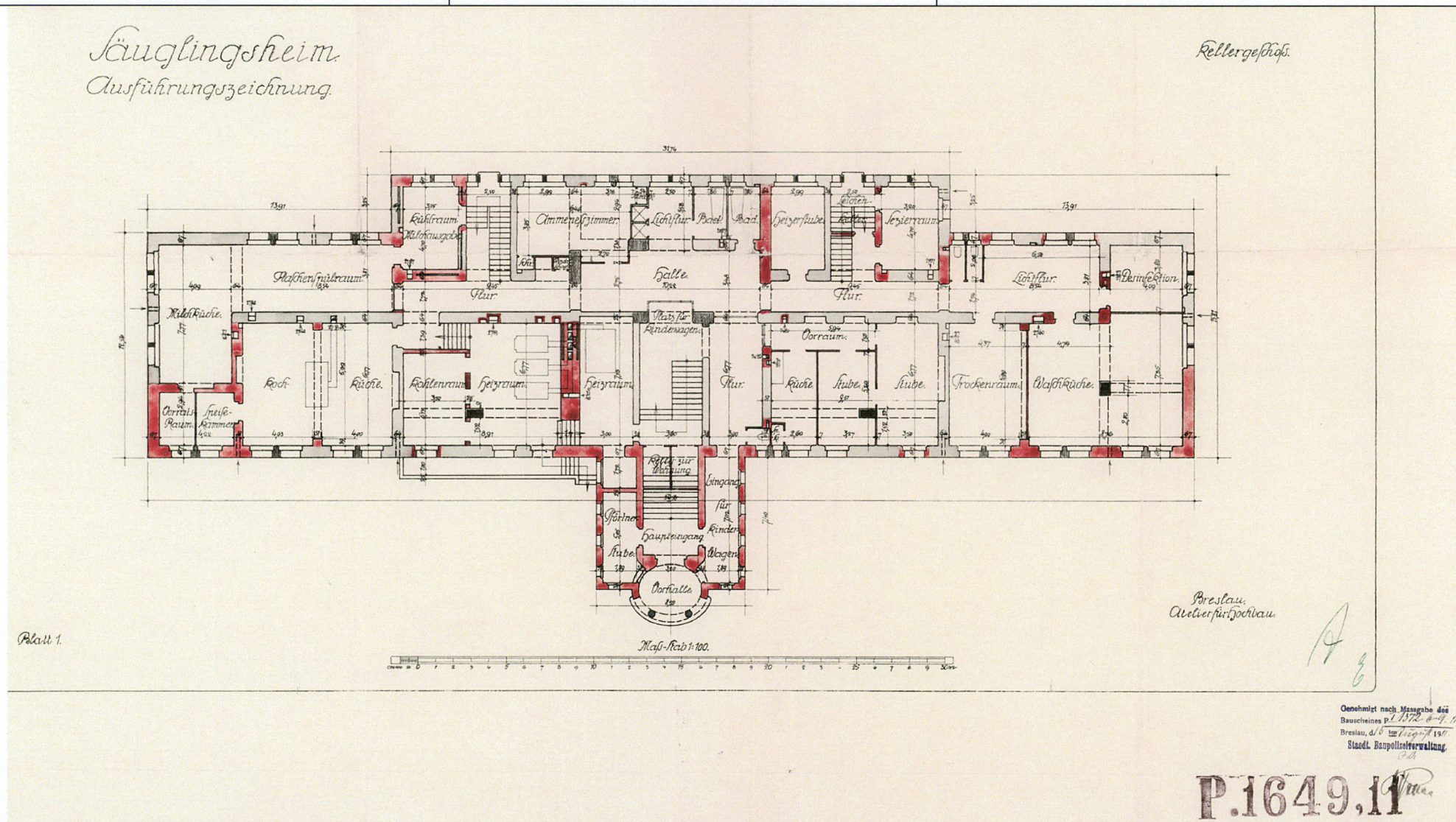
23,21 m

4

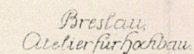
1. Miejscowość Wrocław
 2. Gmina Wrocław
 3. Powiat Miasto Wrocław
 4. Województwo dolnośląskie

5. Nazwa zabytku (nazwa jak w karcie), adres
 ŻŁOBEK MIEJSKI DLA NIEMOWŁĄT
 OB. PAŃSTWOWY SZPITAL KLINICZNY NR 4
 UL. J.M. HOENE-WROŃSKIEGO 13C

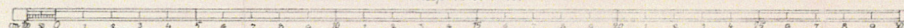
6. Zawartość załącznika
 archiwalia: szpital-rzut piwnicy i parteru



Erstgeschoss.



Maß-Stab 1:100.



P.1649.11

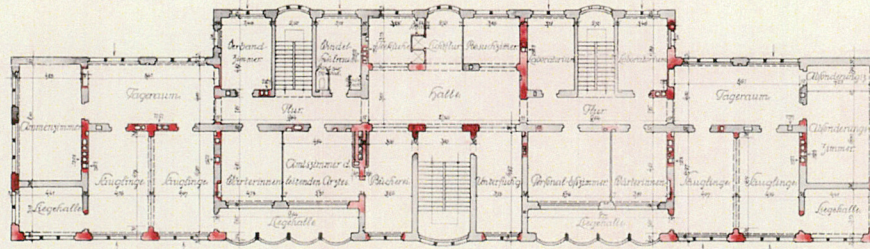
Genehmigt nach Massgabe des
Bauscheines P 1342. 44. 4
Breslau, d. 10. 10. 1911
Stadt. Baupolizeiverwaltung.

P⁵ 1342.10

J. G. Miller 1848.

Säuglingsheim
Ausführungszeichnung

1. Obergeßte



Platt 3

Maßstab 1:100

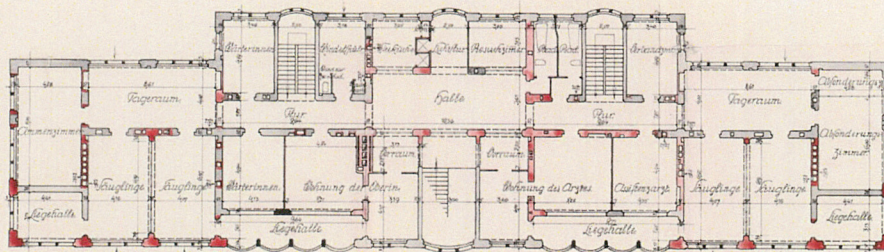
Preisliste
Ausschreibung für Gebäude

P.1649.11

Gesamt nach Maßgabe des
Bauprogramms 1. 1. 1900
Baukosten 1. 1. 1900
1. 1. 1900

Säuglingsheim
Ausführungszeichnung

2. Obergeßte



Platt 4

Maßstab 1:100

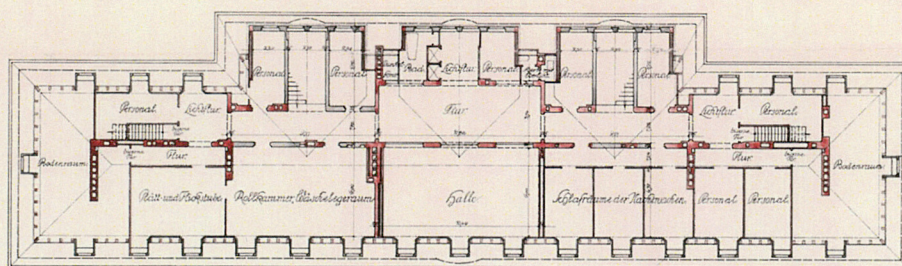
Preisliste
Ausschreibung für Gebäude

P.1649.11

Gesamt nach Maßgabe des
Bauprogramms 1. 1. 1900
Baukosten 1. 1. 1900
1. 1. 1900

Säuglingsheim
Ausführungszeichnung

Dachgeßte



Platt 5

Maßstab 1:100

Preisliste
Ausschreibung für Gebäude

P.1649.11

Gesamt nach Maßgabe des
Bauprogramms 1. 1. 1900
Baukosten 1. 1. 1900
1. 1. 1900

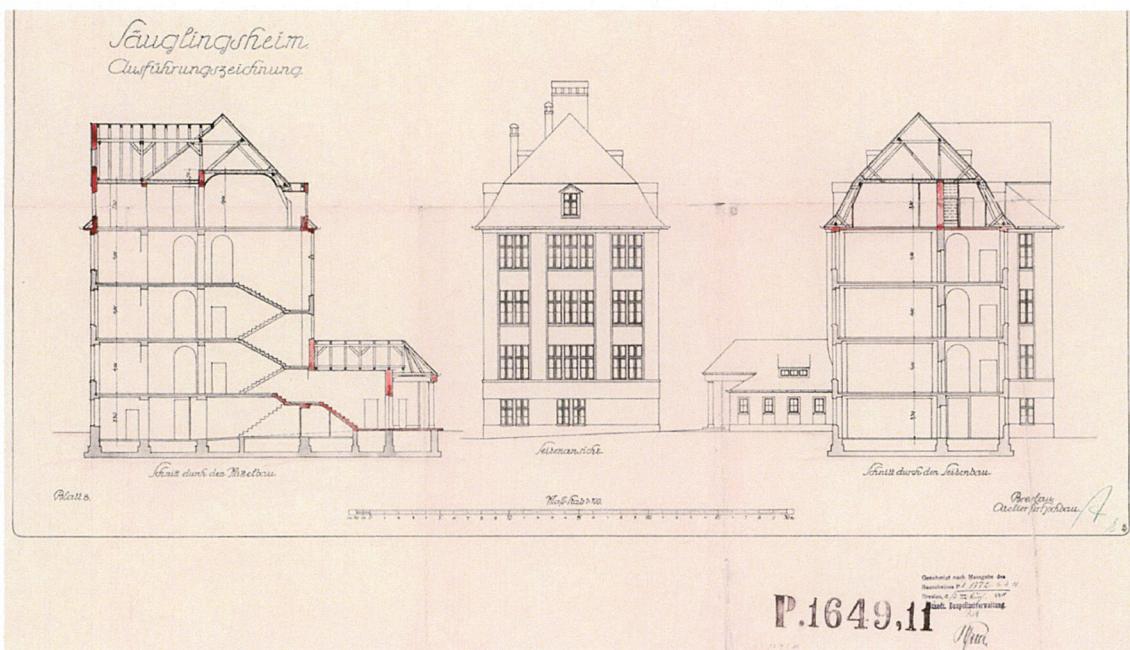
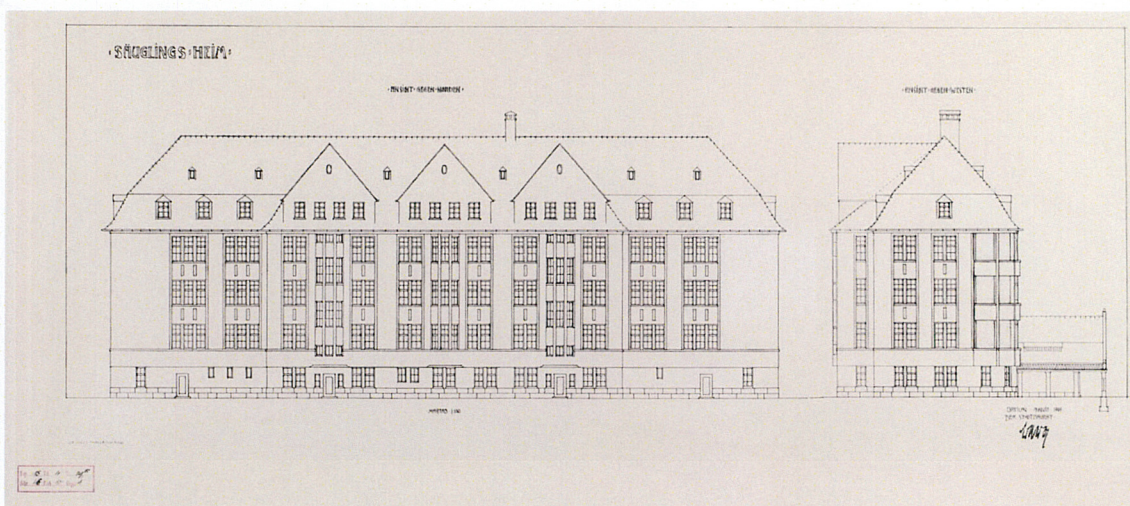
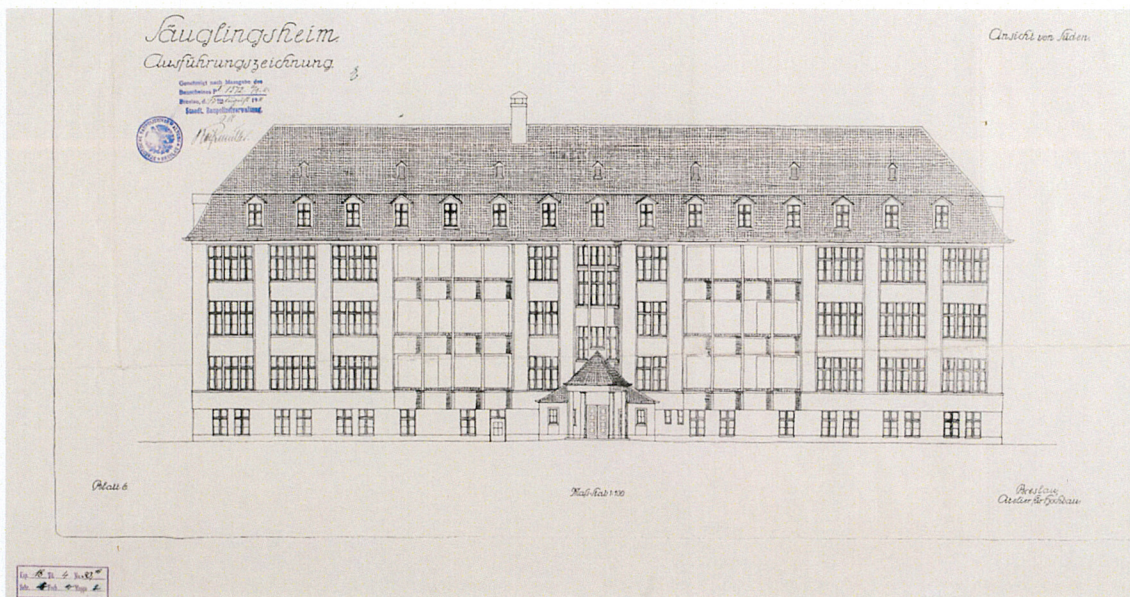
ZAŁĄCZNIK DO KARTY EWIDENCYJNEJ ZABYTKÓW ARCHITEKTURY I BUDOWNICTWA

NR 6

1. Miejscowość Wrocław
2. Gmina Wrocław
3. Powiat Miasto Wrocław
4. Województwo dolnośląskie

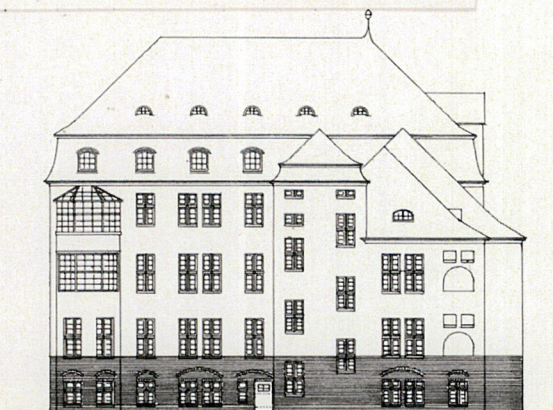
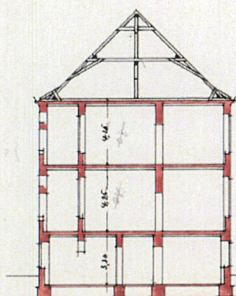
5. Nazwa zabytku (nazwa jak w karcie), adres
ŻŁOBEK MIEJSKI DLA NIEMOWIĄT
OB. PAŃSTWOWY SZPITAL KLINICZNY NR 4
UL. J.M. HOENE-WROŃSKIEGO 13C

6. Zawartość załącznika
archiwalia: awers-elewacje i przekroje szpitala
rewers-niezrealizowany projekt R. Plüdemanna
i C. Cabanisa z 1905 r.

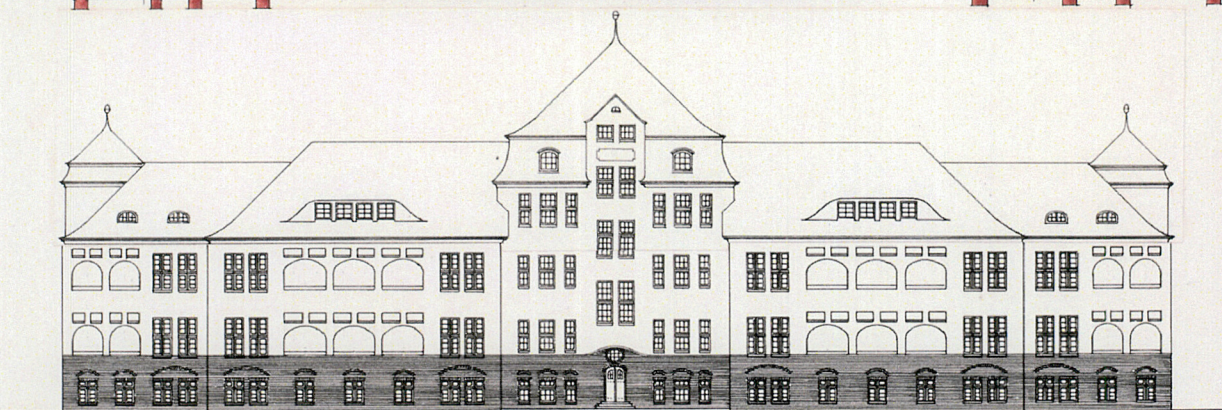
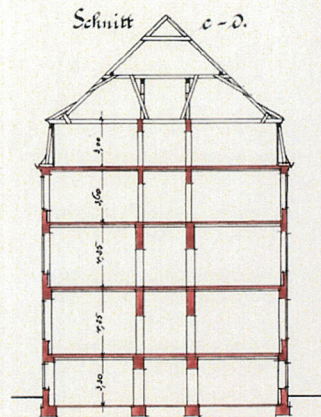


P.1649,11

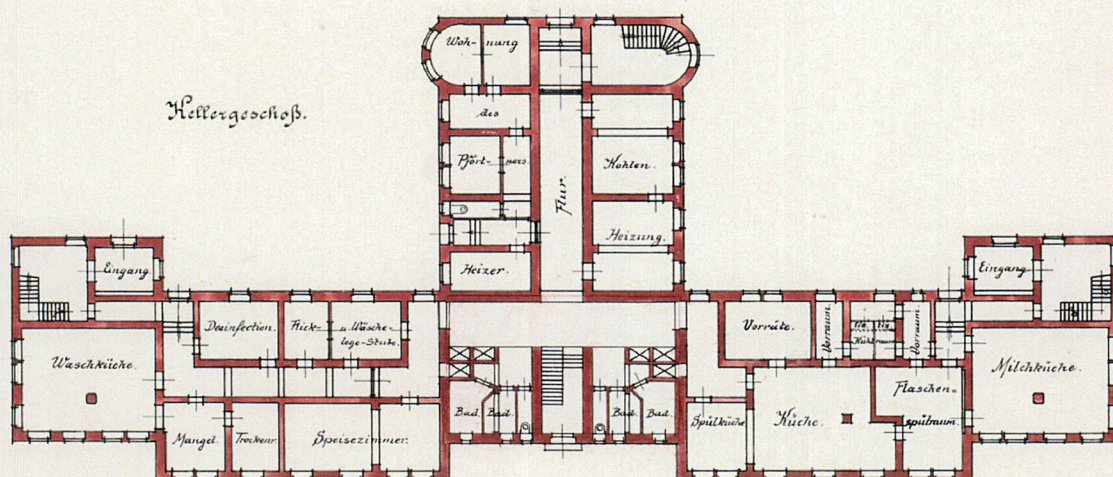
Schnitt a-b.



Schnitt  c-d.



Kellergeschoß.



En Sy. Nr. 824/05.

Maßstab 1:200.

Breslau, den 2. November 1905.
 Der Bauzath, Der Bauminispektor,
W. W. W. *K. W. W.*
 Geh. Bauzath.

ZAŁĄCZNIK DO KARTY EWIDENCYJNEJ

NR 7

1. Miejscowość Wrocław
2. Gmina Wrocław
3. Powiat Miasto Wrocław
4. Województwo dolnośląskie

5. Nazwa zabytku (nazwa jak w karcie), adres
ŻŁOBEK MIEJSKI DLA NIEMOWLĄT
OB. PAŃSTWOWY SZPITAL KLINICZNY NR 4
UL. J.M. HOENE-WROŃSKIEGO 13C

6. Zawartość załącznika
zdjęcia



2.

Wkładkę założyła Beata Lis, maj 2014 r

3.

4.

5.
6.



7.
8.



1. Miejscowość Wrocław	5. Nazwa zabytku (nazwa jak w karcie), adres ŻŁOBEK MIEJSKI DLA NIEMOWLĄT OB. PAŃSTWOWY SZPITAL KLINICZNY NR 4 UL. J.M. HOENE-WRONSKIEGO 13C	6. Zawartość załącznika zdjęcia
2. Gmina Wrocław		
3. Powiat Miasto Wrocław		
4. Województwo dolnośląskie		



9.

Wkładkę założyła Beata Lis, maj 2014 r



10.



11.

12.
13.



14.
15.



1. Miejscowość	Wrocław	5. Nazwa zabytku (nazwa jak w karcie), adres	6. Zawartość załącznika
2. Gmina	Wrocław	ŻŁOBEK MIEJSKI DLA NIEMOWLĄT	zdjęcia
3. Powiat	Miasto Wrocław	OB. PAŃSTWOWY SZPITAL KLINICZNY NR 4	
4. Województwo	dolnośląskie	UL. J.M. HOENE-WROŃSKIEGO 13C	



16.

Wkładkę założyła Beata Lis, maj 2014 r



17.



18.

19.
20.



21.
22.



1. Miejscowość Wrocław	5. Nazwa zabytku (nazwa jak w karcie), adres ŻŁOBEK MIEJSKI DLA NIEMOWLĄT OB. PAŃSTWOWY SZPITAL KLINICZNY NR 4 UL. J.M. HOENE-WRONSKIEGO 13C	6. Zawartość załącznika zdjęcia
2. Gmina Wrocław		
3. Powiat Miasto Wrocław		
4. Województwo dolnośląskie		



23.

Wkładkę założyła Beata Lis, maj 2014 r



24.



25.

26.
27.



28.
29.



ZAŁĄCZNIK DO KARTY EWIDENCYJNEJ

NR 11

1. Miejscowość	Wrocław	5. Nazwa zabudku (nazwa jak w karcie), adres	6. Zawartość załącznika
2. Gmina	Wrocław	ZŁOBEK MIEJSKI DLA NIEMOWLĄT	zdjęcia
3. Powiat	Miasto Wrocław	OB. PAŃSTWOWY SZPITAL KLINICZNY NR 4	
4. Województwo	dolnośląskie	UL. J.M. HOENE-WROŃSKIEGO 13C	



30.

31.

32.