

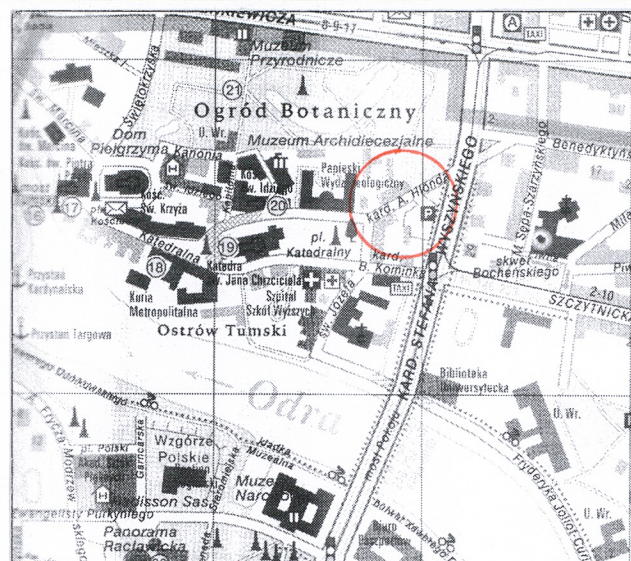
1. Obiekt

KAMIENICA

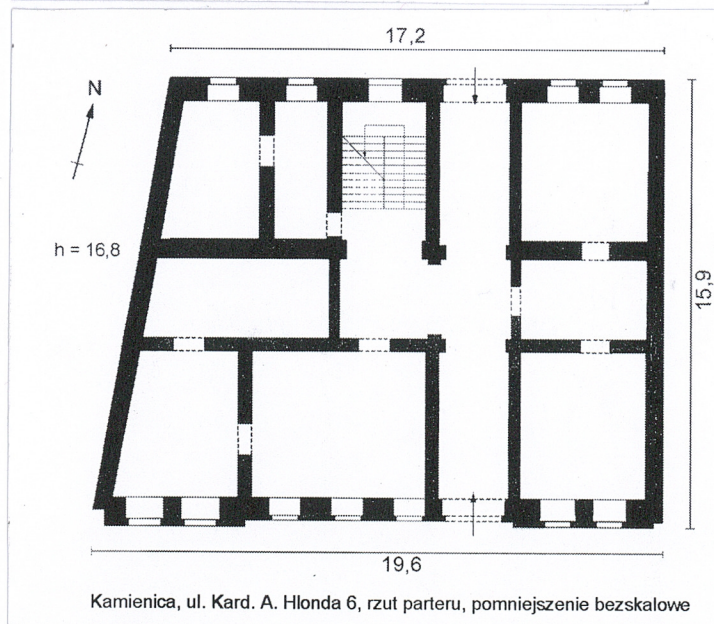
2. Czas powstania
ok. 1862 r.

3. Miejscowość
WROCLAW

11. Zdjęcia, rzut, przekrój, sytuacja, orientacja



Plan orientacyjny, skala 1:10 000



Kamienica, ul. Kard. A. Hłonda 6, rzut parteru, pomniejszenie bezskalne

4. Adres
ul. Kard. A. Hłonda 6
50-329 Wrocław
Nr dz. 48 KW. [redacted]

5. Przynależność administracyjna
województwo dolnośląskie
powiat grodzki Wrocław
gmina Wrocław

6. Poprzednie nazwy miejscowości
BRESLAU – do 1945 r.

7. Przynależność administracyjna przed 1.1.1999
województwo wrocławskie
gmina Wrocław

8. Właściciel i jego adres
Gmina Wrocław,
wspólnota mieszkaniowa

9. Użytkownik i jego adres
Wspólnota mieszkaniowa; zarządca:
Zakład Gospodarki Mieszkaniowej
„Centrum”, Sp. z o.o.,
ul. Łaciarska 30/33, 50-146, Wrocław.

10. Rejestr zabytków

HISTORIA

Kamienica przy ul. Kard. Augusta Hlonda 6, dawniej: Kleine Scheitniger Strasse 21, później 6; od 1915 r. Prälatenweg 6, po 1945 Pralacka, od lutego 1992 r. Kardynała Augusta Hlonda.

Budynek wzniesiono około roku 1863, projekt wykonano znacznie wcześniej, gdyż został on zatwierdzony 17 maja 1862 r. Działka należała do przedsiębiorcy budowlanego Friedricha Schneidera i poza terenem pod budowę, o kształcie zbliżonym do kwadratu, obejmowała wąski pas wydłużonego prostokąta, sięgający do ogrodu botanicznego, przylegający do terenu zabudowy pod silnie rozwartym kątem. Do F. Schneidera należała również działka sąsiednia, na której wzniesiono kamienicę nr 67.

Pierwsi mieszkańcy, zajmujący jedynie parter, pojawili się w 1864 r. Na wyższych kondygnacjach mieszkańców odnotowano w 1865 roku. W tym też roku wzniesiono na tyłach posesji parterowy budynek gospodarczy (obecnie mieszczący komórki lokatorskie). Rok następny przyniósł zmianę właściciela, bowiem od 1866 do 1871 r. kamienica pozostawała własnością Śląskiego Towarzystwa Budowlanego (*Schlesische Bauverein*). Od 1872 roku kamienica była w posiadaniu rodzeństwa Geisler. Z inicjatywy panny A. Geisler w 1873 r. wykonano projekt przebudowy okien parterowych, 7 i 8 osi, na witryny sklepowe (niezrealizowany), a z roku 1884 pochodzi projekt adaptacji budynku gospodarczego na tyłach posesji na mieszkanie dla panny Clary Geisler. Kolejnej istotnej zmiany, jaką było wykonanie kanalizacji, dokonał nowy właściciel - od roku 1892 r. adwokat Taube (projekt pochodzi z 1907 roku). Po adwokacie budynek dziedziczą jego siostry, które od 1933 roku są już jedynie współwłaścicielami, druga część budynku znajduje się w ręku aptekarza K. Barwiga. Taki podział własności nie zmienia się do roku 1945.

Kamienica przy ul. Kard. A. Hlonda 6 została wzniesiona w stylu neorenesansowym.

SYTUACJA

Kamienica usytuowana w ścisłym centrum miasta, na północno-wschodnim krańcu Ostrowa Tumskiego, w części którą do ok. poł. XIX wieku zajmowały ogrody. Wejście główne od ulicy Kardynała Augusta Hlonda, dodatkowe od strony podwórza. Budynek w zwartej zabudowie, o prostopadłościennym bryle o podstawie trapezu, z dłuższym o 2 osie bokiem elewacji frontowej. Na tyłach kamienicy otoczone murem podwórze, wspólne dla numeru 8, z parterowym budynkiem gospodarczym, usytuowanym prostopadle do kamienicy.

MATERIAŁ, KONSTRUKCJA, TECHNIKA

Ściany:

Ławy fundamentowe kamienne i ceglano-kamienne. Ściany stanowiące konstrukcję wyższych pięter (nośne i działowe) z cegły pełnej na zaprawie wapiennej i cementowej.

Mury tynkowane tynkiem cementowo-wapiennym (na zewnątrz), wewnątrz: na klatce schodowej cementowo-wapienne, w lokalach wapienne. Gzymsy elewacji wyrobione w tynku, wapienne.

Sklepienia i stropy:

Budynek niepodpiwniczony; strop sieni płaski z dwoma odcinkowymi łukami odciążającymi; stropy międzypiętrowe drewniane, strop strychowy gęstożebrowy (WPS).

Wieżba dachowa:

Wieżba dachowa drewniana, krokwiowo-stolcowa o dwóch ścianach stolcowych, ustawionych w kierunku podłużnym, dodatkowo wzmocnionych w kierunku poprzecznym jętkami.

Pokrycie dachowe:

Dach kryty papą asfaltową na lepiku.

Posadzki, podłogi:

W pomieszczeniach przyziemia posadzka z płytek lastriko (sień). Na pozostałych kondygnacjach klatki schodowej posadzka betonowa, w mieszkaniach podłogi drewniane, deskowe; na strychu posadzka betonowa.

14. Kubatura 4.915 m ³	15. Powierzchnia użytkowa 987,16 m ²	16. Przeznaczenie pierwotne mieszkalne	17. Użytkowanie obecne mieszkalne
18. Prace budowlane i konserwatorskie, ich przebieg i dokumentacja XI 2003 r. – zabezpieczenie gzymsu kordonowego 2006 r. – wykonano remont elewacji oraz wymianę pokrycia dachu IV 2008 – wymiana instalacji elektrycznej Ponadto wykonywano doraźne prace remontowe w poszczególnych mieszkaniach oraz w częściach wspólnych budynku. Na maj 2008 r. planowany jest remont klatki schodowej, wymiana stolarki okiennej elewacji od podwórza.		19. Stan zachowania (fundamenty, ściany zewnętrzne, ściany wewnętrzne, sklepienia, stropy, konstrukcja dachu, wyposażenie i instalacje) Kamienica zachowana jest w stanie dobrym.	
		20. Najpilniejsze postulaty konserwatorskie Obiekt powinien zostać objęty ochroną prawną poprzez indywidualny wpis do rejestru zabytków. Ponadto należy zachować historyczne granice parceli, bryłę budowli, formę dachu, wystrój elewacji, detale architektoniczne, elementy wyposażenia wnętrz (m. in. stolarkę drzwi wejściowych, zachowaną stolarkę okien, balustradę klatki schodowej).	

21. Akta archiwalne (rodzaj akt, numer i miejsce przechowywania)

Muzeum Architektury we Wrocławiu, Oddz. Archiwum Budowlane, teczka nr 3586

22. Bibliografia

Adreßbuch der Königlichen Haupt- und Residenzstadt Breslau (następnie: *Adreßbuch für Breslau und Umgebung, Breslauer Adreßbuch*) od 1865 - 1943 r.

Markgraf H., *Die Strassen Breslaus nach Ihrer Geschichte und Ihren Namen*, Breslau 1896 r., s. 180

23. Źródła ikonograficzne i fotografie (rodzaj, miejsce przechowywania, sygnatury)

Mapa Wrocławia z 1.poł. XIX w. [w:] *Markgraf H., Die Strassen Breslaus nach Ihrer Geschichte und Ihren Namen*, Breslau 1896 r.

24. Uwagi różne

Karta wykonana ze środków Gminy Wrocław

25. Opracował

tekst

Teresa Przydróżna, V 2008

Teresa Przydróżna

plany, rysunki

Teresa Przydróżna, V 2008

Teresa Przydróżna

fotografie

Teresa Przydróżna, V 2008

Teresa Przydróżna

miejsce przechowywania negatywów — archiwum autora

Autorskie prawa majątkowe należą do Gminy Wrocław

KARTA PO WYPEŁNIENIU PODLEGA OCHRONIE NA PODSTAWIE PRZEPISÓW PRAWA AUTORSKIEGO

26. Adnotacje o inspekcjach, informacje o zmianach (daty, imiona i nazwiska wypełniających)

27. Załączniki

Wkładki do kart ewidencyjnych – 4 szt.

1. Miejscowość, powiat, województwo WROCŁAW pow. grodzki Wrocław, woj. dolnośląskie	2. Obiekt (nazwa jak w karcie) KAMIENICA, UL. KARD.A. HLONDA 6	3. Zawartość wkładki (nazwa obiektu lub materiału uzupełniającego) cd. rubryki 13.Opis; spis fotografii.
---	---	---

Schody:

Klatka schodowa w trakcie tylnym, schody w konstrukcji betonowej, dwubiegowe, powrotne; podesty, podłogi z płytki lastriko, biegi o betonowej okładzinie stopni. Stopień między sienią a klatką schodową - kamienny. Balustrada schodów drewniana, tralkowa z profilowaną poręczą i toczonymi słupkami.

Otwory:

Otwory okienne prostokątne, okna dwuskrzydłowe, czterodzielne. Wszystkie otwory okienne elewacji frontowej ujęte w gładkie, tynkowe obramienia. Otwory drugiej, trzeciej i czwartej kondygnacji dodatkowo zaakcentowane płyciną nadokienną, zwieńczoną prostym naczółkiem. W piątej kondygnacji brak płyciny nadokiennej, obramienie przerwane na osi gładkim, wyrobionym w tynku kluczem. Otwory kondygnacji strychowej zdwojone, umieszczone w osi, prostokątne, również z gładkim, tynkowym obramieniem, znacznie mniejszych rozmiarów, w charakterze przypominające otwory wentylacyjne. Otwory okienne elewacji tylniej pozbawione dekoracji.

Stolarka okienna w niewielkim stopniu oryginalna, drewniana: okna skrzynkowe ze stałymi ślemionami. W kondygnacji strychowej współczesna, PCV.

Otwór drzwiowy wejścia głównego w szóstej osi elewacji frontowej, zamknięty łukiem odcinkowym, w tynkowym obramieniu, z kluczem w tynku fakturowym. Stolarka drzwi w stylistyce klasycystycznej, drewniana, dwuskrzydłowa, ramowo-płycinowa ze stałym, przeszklonym nadświetłem (obecnie szybę pokryto farbą olejną). Ślemię silnie profilowane, wyładowane na osi. Słupek w formie kolumny w porządku korynckim. W górnej i dolnej części skrzydeł prostokątne płyciny o silnie profilowanych bokach; płyciny środkowe kwadratowe, w polu płyciny profilowany krzyżak przerwany pośrodku okręgiem.

Jedne oryginalne drzwi do mieszkania nr 9, w szerokich, drewnianych ościeżach z dekoracją ramowo-płycinową; płyciny w układzie symetrycznym, prostokątne, środkowe wyższe. Stolarka drzwi drewniana, jedno-skrzydłowa, ramowo-płycinowa, płyciny ujęte profilowanym obramieniem, prostokątne (w górnej i dolnej części prostokąt leżący, w części środkowej dwa prostokąty w układzie pionowym). Układ płycin odpowiada układowi płycin ościeży.

Otwór drzwiowy prowadzący z podwórza do sieni zamknięty łukiem odcinkowym, drzwi drewniane, dwuskrzydłowe, ramowo-płycinowe, bezstylowe.

RZUT

Kamienica założona na planie zbliżonym do trapezu o nieco dłuższym boku elewacji frontowej. Przyziemie trzytraktowe; ze środkowym traktem komunikacyjnym oraz sienią przelotową w części wschodniej. W trakcie tylnym, przylegająca do sieni dwubiegowa, powrotna, klatka schodowa.

BRYŁA

Budynek o bryle zwartej, pięciokondygnacyjny, z niższą kondygnacją strychową, niepodpiwniczony, kryty dachem dwuspadowym. W elewacji frontowej pierwsza i druga oraz siódma i ósma oś nieznacznie zryzaltowana.

ELEWACJE

Elewacja południowa

Ośmioosiowa, w 1. i 2 oraz 7 i 8 osi od zachodu nieznacznie zryzalitowana, wsparta na niewysokim, obniżającym się ku wschodowi gładkim cokole. Kondygnacje wydzielone gzymsami podokiennymi. Pod gzymsem koronującym pas małych, prostokątnych zdwojonych otworów okiennych kondygnacji strychowej. Elewacja tynkowana, w pierwszej kondygnacji boniowana, powyżej gładka. Otwory okienne prostokątne, ujęte w gładkie, tynkowe obramienia. Otwory drugiej, trzeciej i czwartej kondygnacji dodatkowo zaakcentowane w górnej części płycina zwieńczoną prostym naczółkiem. W piątej kondygnacji brak płyciny nadokiennej, obramienie przerwane na osi gładkim, wyrobionym w tynku kluczem. Otwory kondygnacji strychowej prostokątne, również z gładkim, tynkowym obramieniem.

Elewacja północna (od podwórza)

Sześcioosiowa, zwieńczona gzymsem kordonowym. Przyziemie wydzielone ceramicznym gzymsem parapetowym. Oś klatki schodowej – czwarta od wschodu – o otworach przesuniętych o $\frac{1}{2}$ kondygnacji w stosunku do otworów okiennych. Otwory okienne prostokątne, pod gzymsem koronującym pas małych, prostokątnych, zdwojonych otworów okiennych kondygnacji strychowej.

Elewacja bez detalu architektonicznego, bezstylowa.

INSTALACJE

Elektryczna, wodno-kanalizacyjna, gazowa, przeciwpożarowa, wentylacyjna, telefoniczna, ogrzewanie piecowe (w części mieszkań).

Wnętrza:

Obecne główne wejście do kamienicy znajduje się w szóstej od wschodu osi elewacji południowej. Przyziemie budynku dostępne jest również z podwórza – wejście w trzeciej osi. Przyziemie trzytraktowe. Obecnie przyziemie podzielone jest na trzy lokale mieszkalne. Wejście do mieszkania po wschodniej stronie budynku z sieni przelotowej, do

dwóch mieszkań w części zachodniej z dodatkowego korytarza, prostopadłego do sieni.

W kilku mieszkaniach zachowane oryginalne piece kaflowe. W mieszkaniu nr 9 zachowana oryginalna stolarka drzwi wejściowych.

Spis fotografii.

1. Elewacja południowa – fasada
2. Elewacja południowa – otwór okienny
3. Elewacja południowa – otwór drzwiowy (wejście główne)
4. Elewacja północna – od podwórza
5. Słupek balustrady schodów, widok na tralki balustrady schodów – fragment.
6. Więźba dachowa – fragment.
7. Zachowany piec ceramiczny.

1. Miejscowość, powiat, województwo

WROCŁAW

pow. grodzki Wrocław, woj. dolnośląskie

2. Obiekt (nazwa jak w karcie)

KAMIENICA, UL. KARD.A. HLONDA 6

3. Zawartość wkładki (nazwa obiektu lub materiału uzupełniającego)

dokumentacja fotograficzna.



2.



3.



4.



5.

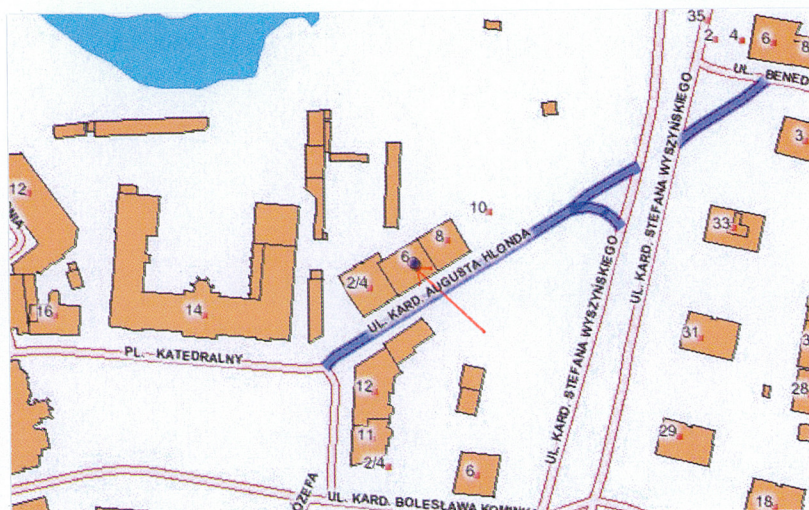


6.



7.

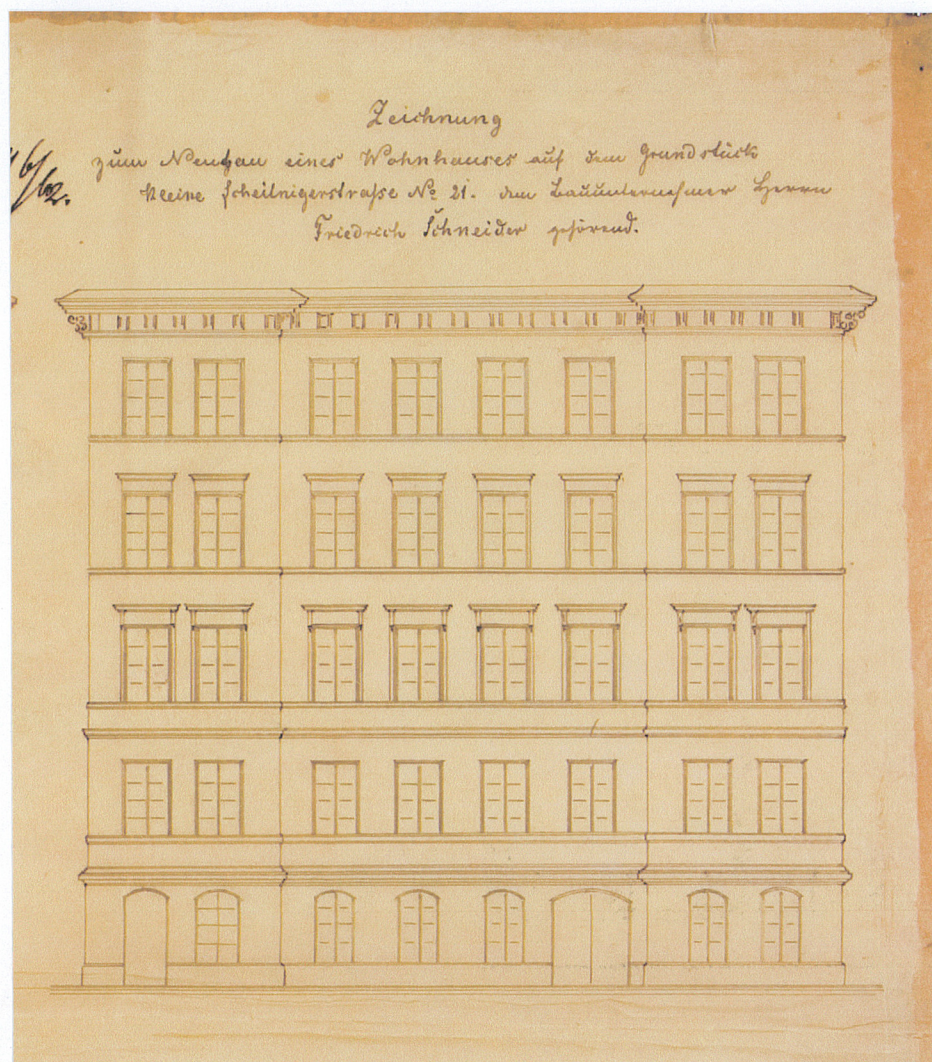
<p>1. Miejscowość, powiat, województwo</p> <p>WROCLAW</p> <p>pow. grodzki Wrocław, woj. dolnośląskie</p>	<p>2. Obiekt (nazwa jak w karcie)</p> <p>KAMIENICA, UL. KARD.A. HLONDA 6</p>	<p>3. Zawartość wkładki (nazwa obiektu lub materiału uzupełniającego)</p> <p>Plan sytuacyjny; plan miasta z 1.poł. XIX w.; dokumentacja archiwalna</p>
--	--	--



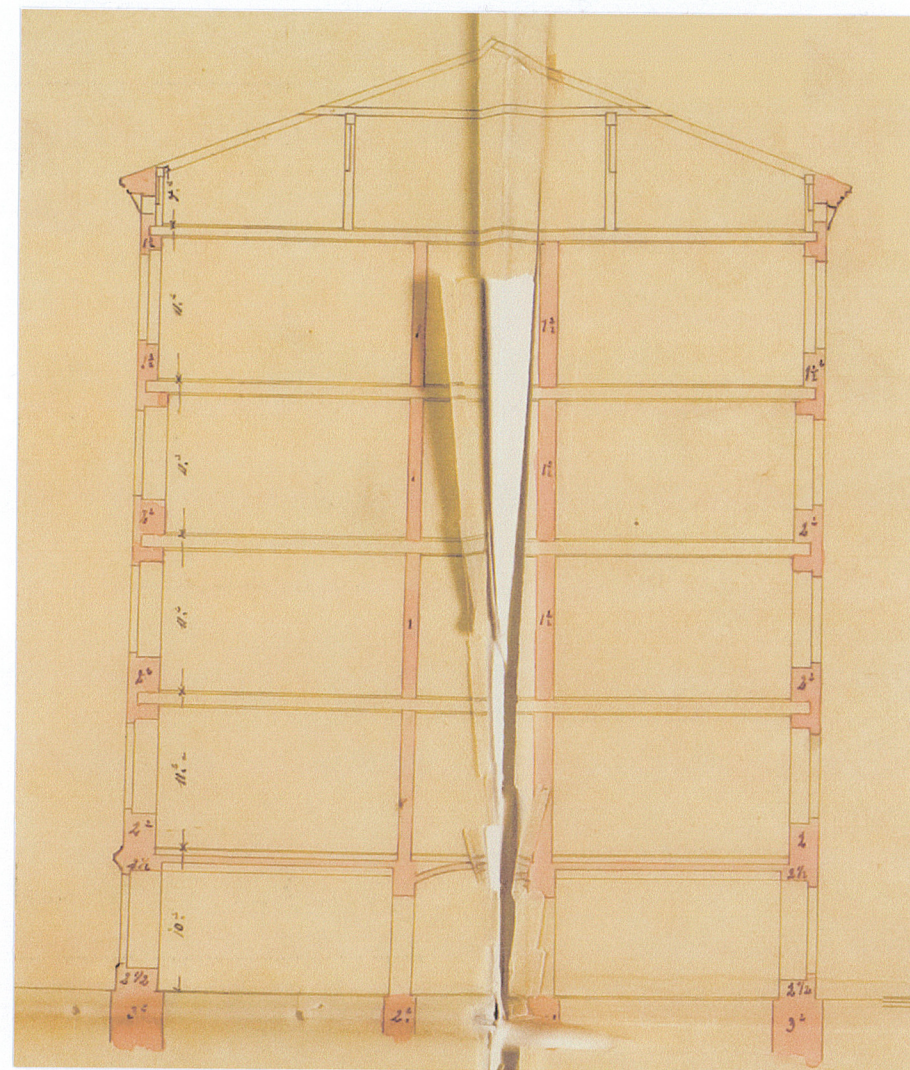
Plan sytuacyjny, skala 1:2000



Mapa Wrocławia, 1. poł. XIX w.

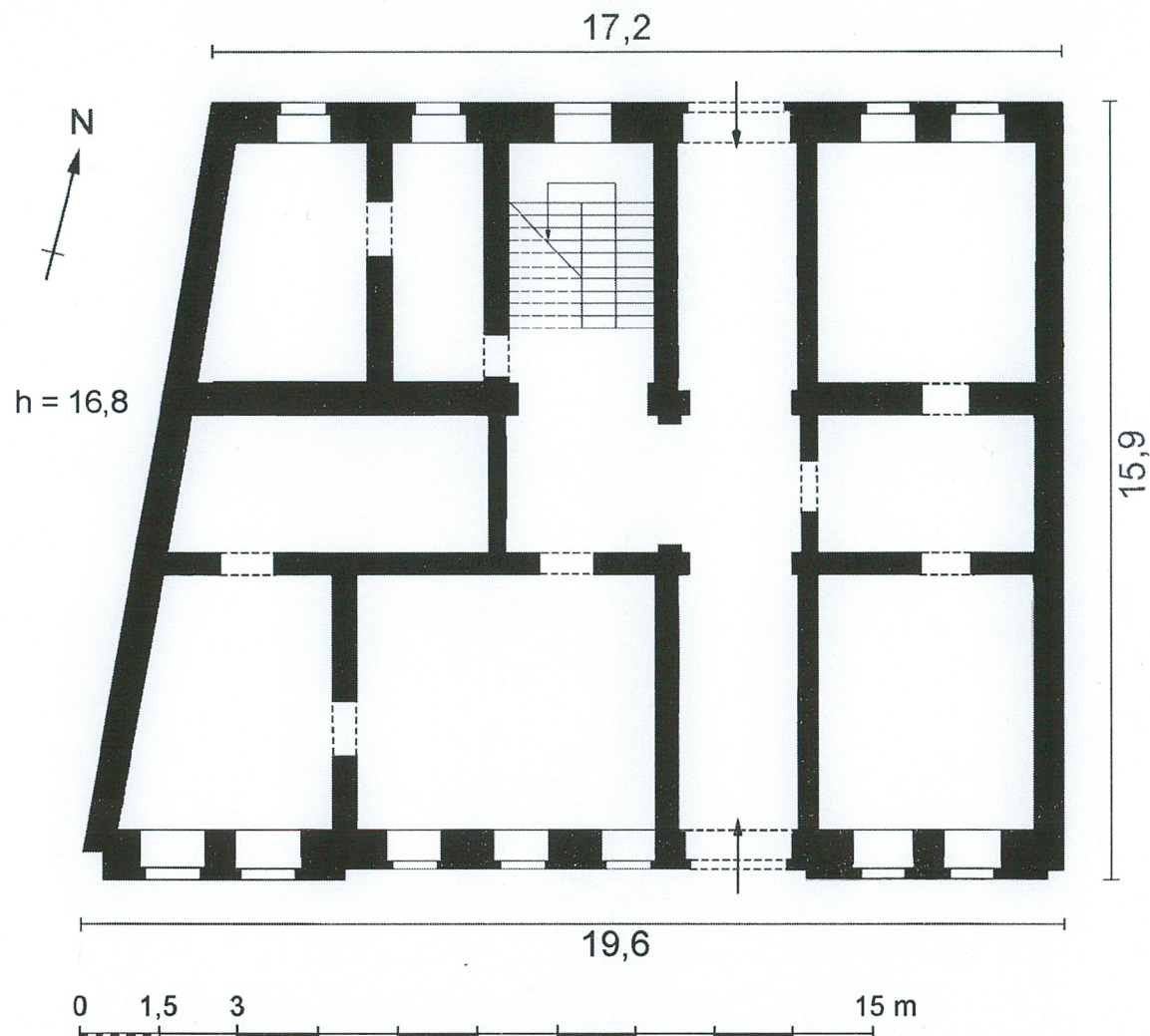


Elewacja frontowa, projekt z 1862 r.



Przekrój poprzeczny, projekt z 1862 r.

1. Miejscowość, powiat, województwo WROCŁAW pow. grodzki Wrocław, woj. dolnośląskie	2. Obiekt (nazwa jak w karcie) KAMIENICA, UL. KARD.A. HLONDA 6	3. Zawartość wkładki (nazwa obiektu lub materiału uzupełniającego) Rzut parteru
---	---	--



Kamienica, ul. Kard. A. Hlonda 6, rzut parteru, skala 1:150