

1. Obiekt

Budynek mieszkalno-usługowy

2. Czas powstania

1884

3. Miejscowość

Wrocław

11 Zdjęcia, plan sytuacyjny, rzuty

M. Małachowicz Wrocław. ul. Orłowskiego 11

4. Adres

Wrocław, ul. Hercena 13

nr hipoteczny

5. Przynależność administracyjna

województwo woj. wrocławskie,

gmina dzielnica "Krzyki"

pow. miejski

6. Poprzednie nazwy miejscowości

Wrocławia Breslau

7. Przynależność administracyjna
przed 1 VI 1975

województwo woj. wrocławskie

powiat , Wrocław

8. Właściciel i jego adres

WPGKiM Wrocław, ul. G. Zapolskiej nr 4

9. Użytkownik i jego adres

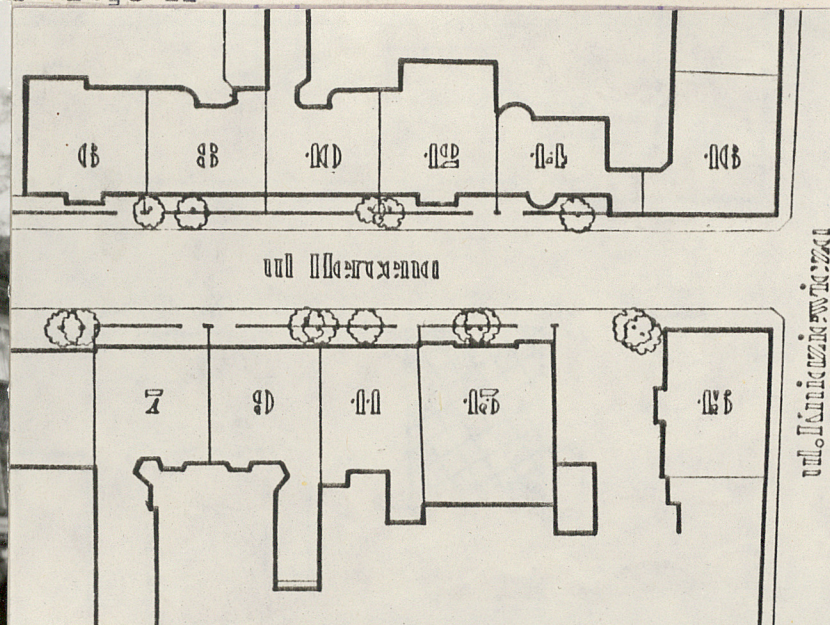
DZBM "Krzyki" Wrocław,
ul. Energetyczna 14
Dzieln. Dom Kultury W-w Krzyki
Dzieln. Biblioteka Publiczna

10. Rejestr zabytków

Nr..... data.....



autor zdjęć
data wykonania
miejsce przechowywania negatywów



skala
1:10000
sygnatura



Obiekt powstał w 1884 r dla właścicielki E. Steller, jako kamienica czynszowa w stylu
W 1924 r dokonano adaptacji poddasza na mieszkania. Dalsze drobne przebudowy dokonano w trakcie remontów w 1938 i 1940 r.
W 1982r wykonano remont i nową kolorystykę elewacji.

SYTUACJA. Budynek usytuowany jest na południowym skraju ciągu zabudowy po zachodniej stronie ul. Hercena biegnącej na osi pñ.-płd., na zewnątrz od południowo-zachodniego narożnika fosy miejskiej.

MATERIAŁ I TECHNIKA. Obiekt zbudowany jest w technologii tradycyjnej. Ściany konstrukcyjne i działkowe z cegły. Stropy nad suterena masywne odcinkowe. Na pozostałych kondygnacjach drewniane, belkowe. Schody stalowe trójbiegowe z drewnianymi stopnicami. Konstrukcja dachowa drewniana, płatwiowa kryta papą. Posadzki i podłogi: cementowe, lastrico i drewniane deskowe. W elewacji frontowej po obu stronach 2 jednakowe portale o wykroju koszowym z profilowaną opaską i zwornikiem wykonane w tynku. Po obu stronach portali ustawione 2 kolumny toskańskie, zwieńczone belkowaniem. Portale stanowią podstawy 2 bocznych ryzalitów. Okna elewacji prostokątne o profilowanych opaskach, częściowo ze zwornikami. Trzy środkowe okna posiadają naczółki nadokienne.

PLAN. Kamienica w układzie szeregowym, 3-traktowa usytuowana jako skrajna ze ślepa południową ścianą szczytową. Obiekt posiada centralnie usytuowaną wewnętrzną klatkę schodową o 2 biegach i prostokątnym, z zaokrąglonymi narożnikami rzucie. Po lewej stronie znajduje się podłużna brama przejazdowa. Na kondygnacjach znajdują się pomieszczenia w układzie rozkładowym i amfiladowym.

BRYŁA. Obiekt posiada czworoboczną zwartą bryłę o pionowych ^{ścianach} rozszerzających się w kierunku wschodnim. Całość kryta płaskim jednospadowym dachem o spadku w kierunku frontu. Nad klatką schodową czworoboczny ostrosłup świetlika.

OPIS WNESTRZA. Budynek podpiwniczony posiada 3 kondygnacje nadziemne, oraz częściowo mieszkalne poddasze. Zachowana w całości pierwotna klatka schodowa oraz wystrój sztukateryjny części wnetrz.

WYPOSAŻENIE. We wnętrzach zachowane piece kaflowe. Stolarka drzwiowa ozdobna płycinowa. Okna skrzynkowe, w suterenie i na poddaszu okna krosnowe. Zachowane częściowo okucia mosiężne drzwi i okien /klamki i szyldy/.

OPIS ZEWNĘTRZNY. Elewacja frontowa pięcioosiowa trzykondygnacyjna z suterena. Posiada 2. boczne ryzality, których podstawę stanowią flankowane kolumnami wneki wejściowe /jedna z nich jest ślepa/ zwieńczone trójkątnym tympanonem na 3 kondygnacji. Całość licowana cegłą i zwieńczona wydatnym gzymsem dachowym, posiada dekorację w stylu neorenesansowym. Elewacja tylna gładka tynkowana.

INSTALACJE. Budynek posiada instalację elektryczną, wod.-kan., i gaz. Ogrzewanie piecami kaflowymi.

14. Kubatura 7951 m ³	15. Powierzchnia użytkowa 1200 m ²	16. Przeznaczenie pierwotne kamienica czynszowa	17. Użytkowanie obecne bud mieszkalny, biblioteka
18. Prace budowlane i konserwatorskie, ich przebieg i dokumentacja 1884 - budowa kamienicy 1924 - adaptacja poddasza na mieszkanie 1938 - remont /powstaje okno w ślepej, południowej ścianie/ 1940 - remont /przebudowa łazienek/ 1982 - remont elewacji /nowa kolorystyka/		19. Stan zachowania (fundamenty, ściany zewnętrzne, ściany wewnętrzne, sklepienia, stropy, konstrukcje dachowe, pokrycie dachu, wyposażenie i instalacje) Obiekt zachował całość elementów konstrukcyjnych/ fundamenty, ściany zewnętrzne i wewnętrzne, stropy odcinkowe i drewniane. Konstrukcja dachowa - drewniana, nad adaptowaną częścią poddasza stropodach drewniany. Całość kryta papą. Wewnątrz zachowana trójbiegowa kl.schodowa ze świetlikiem oraz wystrój sztukatorski wewnątrz. Zachowane ozdobne drzwi i okna. Elewacja frontowa w dobrym stanie, po remoncie. Ogrzewanie piecowe. Instalacja: elektryczna i wod.kan.	
20. Najpilniejsze postulaty konserwatorskie			

21. Akta archiwalne (rodzaj akt, numer i miejsce przechowywania)

Dokumentacja proj. Forchënbechstrasse 13

Archiwum Budowlane W-w, pl. Solny

PT kolorystyki elewacji - 1976r, nr pracy 11517

archiwum MBP Wrocław, ul. Oławska 2

22. Bibliografia

23. Źródła ikonograficzne i fotografie (rodzaj, miejsce przechowywania, sygnatury)

24. Uwagi różne

25. Wypełnił

Maciej Małachowicz

XII 82 *Małachowicz*

26. Sprawdził

27. Załączniki

1. Miejscowość

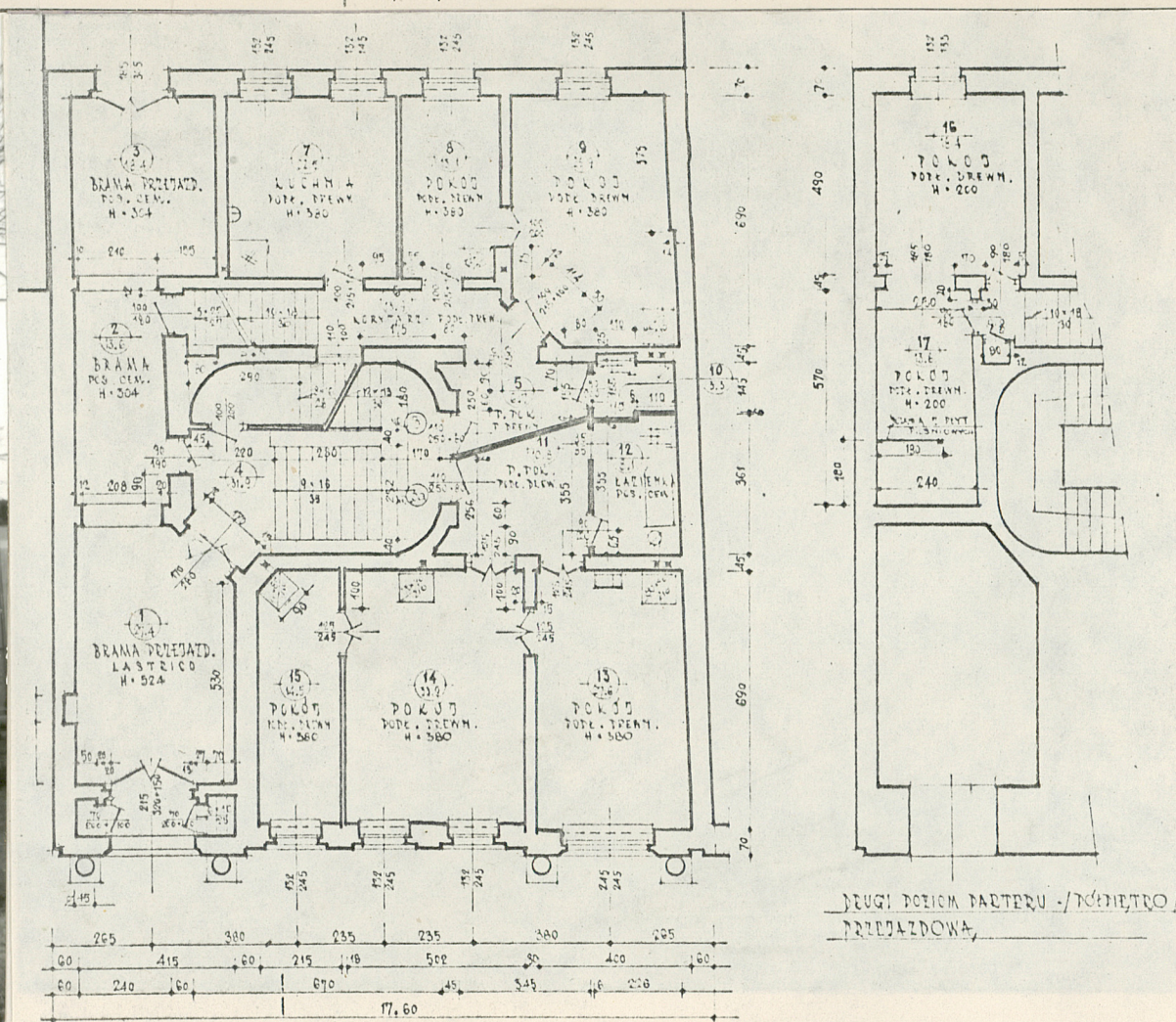
Wrocław

2. Obiekt (nazwa jak w karcie)

bud. mieszk. usług. Hercega 13

3. Zawartość wkładki (nazwa obiektu lub materiału uzupełniającego)

zdjęcia, rzut, przekrój, elewacje


DŁUGI DOŁOŻENI POKOJÓW - /KONIECZNO /-
PRZEDZIAŁOWA

Wkładkę założył: Maciej Małachowicz XI 82
(imię, nazwisko, data)

Miejsce przechowywania negatywów: W.w. Orłowskiego 11

Jedn. Wyd. Akcyd. Olsztyn zam. 1299/S/73
Graf. XP. Ostróda zam. 1040 n. 20000

Wyd. ODZ 1978 r.

