

OŚRODEK DOKUMENTACJI  
ZABYTKÓW W WARSZAWIE  
KARTA EWIDENCYJNA ZABYTKÓW  
ARCHITEKTURY I BUDOWNICTWA

A B C D E F G H I J K L Ł M N O P R S T U V W X Y Z

Nr

11068  
DOLNOŚLĄSKIE

1. Obiekt

Budynek mieszkalny

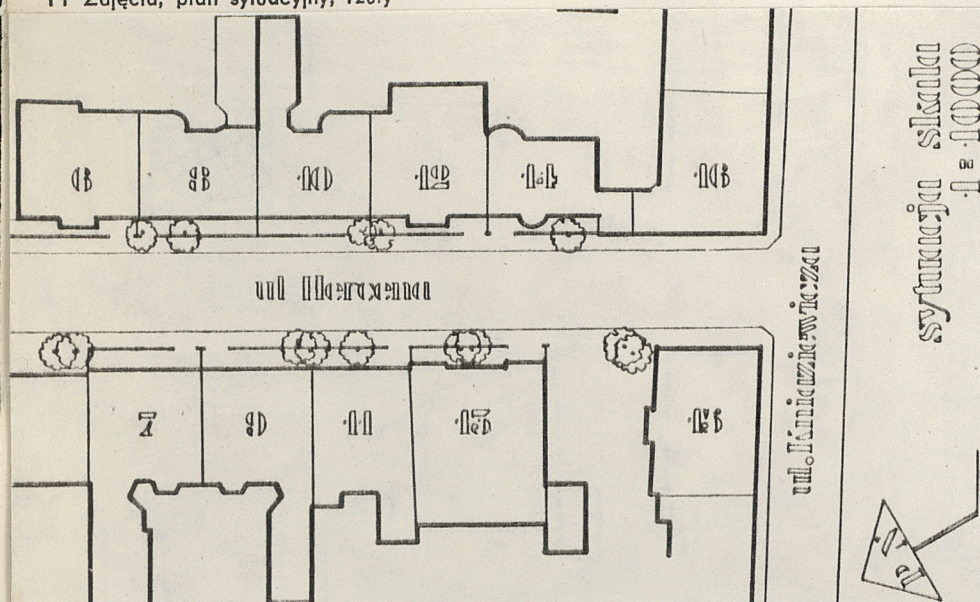
2. Czas powstania

1884

3. Miejscowość

Wrocław

11 Zdjęcia, plan sytuacyjny, rzuty



4. Adres

Wrocław ul. Hercena 8

nr hipoteczny

5. Przynależność administracyjna

województwo wrocławskie

gmina dzielnica Krzyki

pow. miejski

6. Poprzednie nazwy miejscowości

Wrocław, Breslau

7. Przynależność administracyjna  
przed 1 VI 1975

województwo wrocławskie

powiat Wrocław

8. Właściciel i jego adres WPGKiM Wrocław

ul. G. Zapolskiej 4

9. Użytkownik i jego adres DZBM "Krzyki"

Wrocław ul. Energetyczna 14

10. Rejestr zabytków

Nr

data

autor zdjęć

Maciej Małachowicz

data wykonania

XI. 1982 r.

miejsce przechowywania negatywów

Wrocław ul. Orłowskiego 11



12. Autorzy, historia obiektu, określenia stylu.

Obiekt powstał w 1884 r. dla prywatnego inwestora jako kamienica czynszowa w stylu niderlandzkiego neorenesansu. W 1905 wykonano niezrealizowany proj. balkonu w elewacji frontowej. W 1973 w ramach modernizacji budynku wyburzono oficynę i dokonano nadbudowy. Na przełomie lat 1981/82 odnowiono elewację i wykonano nową ich kolorystykę.

13. Opis (sytuacja, materiał i konstrukcja, rzut, bryła, elewacje, dach, wnętrze wyposażenie. Instalacje

SYTUACJA Budynek usytuowany jest w ciągu zabudowy po wschodniej stronie ul. Hercena, biegnącej na osi półn.-płd., na zewnątrz od południowo-zachodniego narożnika fosy miejskiej.

MATERIAŁ I TECHNIKA Obiekt zbudowany w technologii tradycyjnej. Ściany z cegły, stropy masywne, w piwnicach odcinkowe, na pozostałych kondygnacjach WPS /po wymianie/. Przed remontem obiekt posiadał drewnianą więźbę dachową o konstrukcji płatwiowo-kleszczowej. Obecnie po nadbudowie ostatniej kondygnacji posiada jednospadowy stropodach z płyt korytkowych kryty papą. Klatka schodowa zachowana, o konstrukcji stalowej z drewnianymi stopnicami. Posadzki i podłogi: lastryco, parkiet i pcw. W elewacji frontowej po lewej stronie ozdobny portal wejściowy, o półkolistym wykroju boniowany, wykonany w tynku. Nad portalem gipsowy zwornik z głową lwa. Okna elewacji frontowej, ozdobne, prostokątne, z profilowanym opaskami z tynku. Okna drugiej kondygnacji nadziemne posiadają naczółki nadokienne.

PLAN Kamienica, w układzie szeregowym, trzytraktowa. Wewnątrz przylegająca do prostokątnej sieni wejściowej, klatka schodowa o dwu biegach i prostokątnym, z dwoma zaokrąglonymi narożnikami. rzucie. Przed przebudową obiekt posiada podłużną 1 traktową oficynę /z tyłu po prawej stronie/. Na kondygnacjach po 3 rozkładowe mieszkania z wydzielonym korytarzem, kuchnią i łazienką.

BRYŁA Prostopadłościenny trzon budynku głównego posiada z tyłu od wschodu 2 prostopadłościenne aneksy /1 o zaokrąglonym narożniku/. Od zachodu, po środku prostokątny wykusz przechodzący przez 2 i 3 kondygnację. Całość, po nadbudowie 4 kondygnacyjna, kryta płaskim dachem.

OPIS WNETRZA Budynek podpiwniczony o 4 kondygnacjach mieszkalnych. W budynku zachowała się klatka schodowa i sień wejściowa na parterze. Pozostałe wnętrza straciły swój wystrój, w większości podzielone na mniejsze. Stolarka drzwiowa i okienna wymieniona.

OPIS ZEWNĘTRZNY Elewacja frontowa, czterokondygnacyjna, pięcioosiowa z wykuszem biegnącym od 2 do 3 kondygnacji i półkoliście zakończonym portalem wejściowym. Lico z cegły klinkierowej. Parter boniowany, /bonie, naprzemian ceglane i tynkowe/. Czwarta kondygnacja, tynkowana o uproszczonych formach, nadbudowana w 1973r. Elewacja posiada dekoracje sztukateryjne o charakterze neorenesansowym. Elewacja tylna, czteroosiowa, gładka, tynkowana. Przed przebudową budynek posiadał dwuspadowy "wrocławski" dach, oraz ozdobny, kryty łupkiem hełm nad wykuszem w elewacji frontowej.

INSTALACJE Budynek posiada instalację elektryczną, wod.kan., gaz i c.o.



14. Kubatura 3842 m <sup>3</sup>	15. Powierzchnia użytkowa 445 m <sup>2</sup>	16. Przeznaczenie pierwotne kamienica czynszowa	17. Użytkowanie obecne budynek mieszkalny
18. Prace budowlane i konserwatorskie, ich przebieg i dokumentacja 1884 - budowa kamienicy 1905 - proj. balkonu w elewacji frontowej /niezrealizowany/ 1967 - proj. kolorystyki zrealizowany w 1981/82 1973 - remont z modernizacją /likwidacja oficyny, wymiana stropów/		19. Stan zachowania (fundamenty, ściany zewnętrzne, ściany wewnętrzne, sklepienia, stropy, konstrukcje dachowe, pokrycie dachu, wyposażenie i instalacje) Budynek po remoncie zachował fundamenty i ściany konstrukcyjne /bez oficyny/ oraz stropy nad piwnicą i konstrukcje dachową. Stropy i część ścian wewnętrznych uległa wymianie. Zachowana klatka schodowa. Stolarka drzwiowa i okienna w większości wymieniona. Instalacje: elektryczna, c.o., wodno-kanalizacyjna i gazowa	
20. Najpilniejsze postulaty konserwatorskie			



21. Akta archiwalne (rodzaj akt, numer i miejsce przechowywania)

Dokumentacja proj. Forckenbeckstrasse

H0 no 221/84 - rzuty, przekrój

P 1613,05

Archiwum Budowlane Wrocław pl.Solny

PT z 1973 r. nr pracy 6278

PT kolorystyki z 1976 r. nr pracy 11517

archiwum MBP Wrocław ul.Oławska 2

22. Bibliografia

23. Źródła ikonograficzne i fotografie (rodzaj, miejsce przechowywania, sygnatury)

24. Uwagi różne

25. Wypełnił

Maciej Małachowicz

12.82

*Maciej Małachowicz*

26. Sprawdził

27. Załączniki



1. Miejscowość

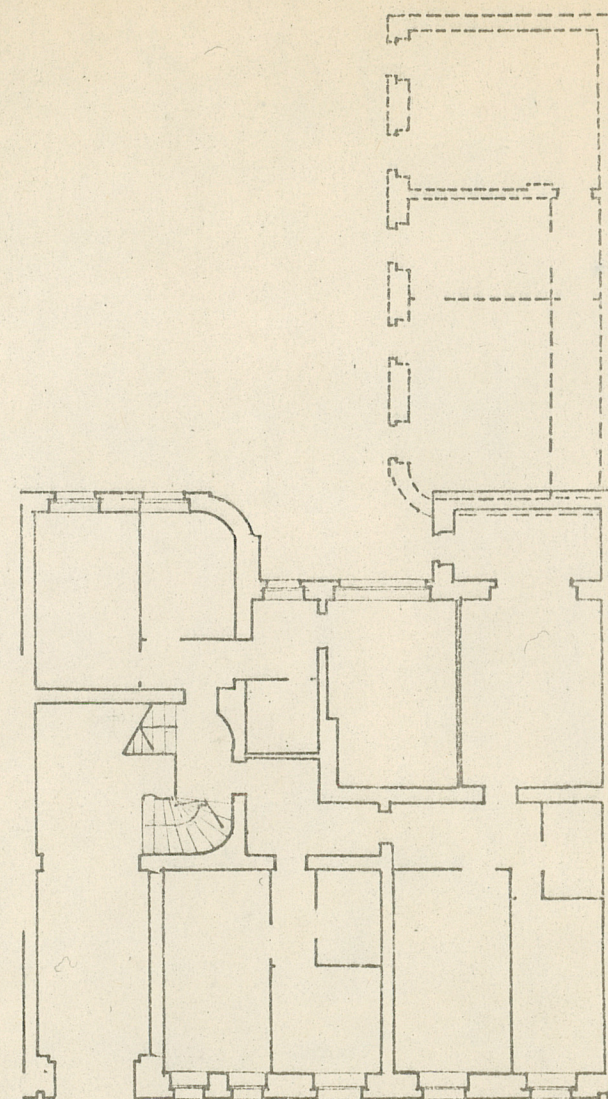
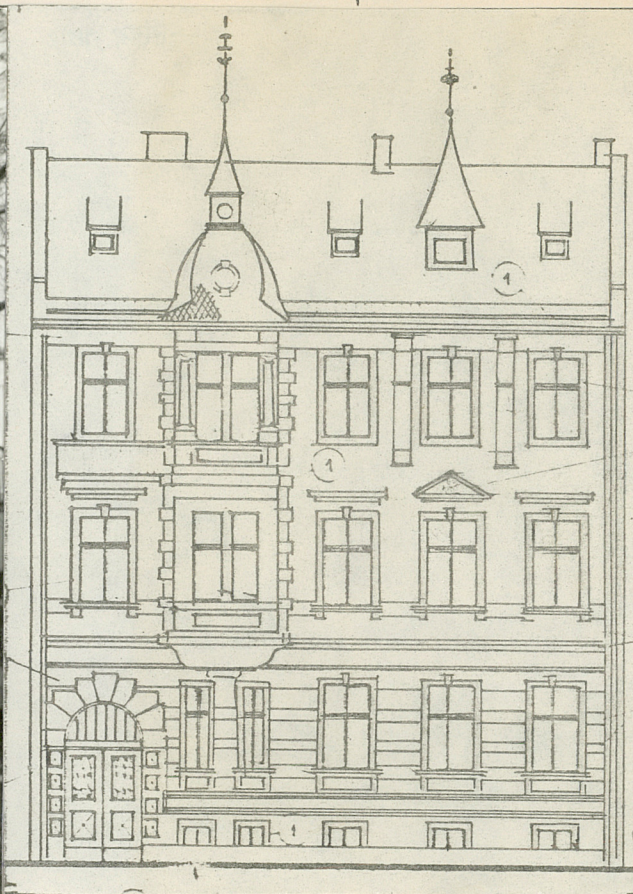
Wrocław

2. Obiekt (nazwa jak w karcie)

bud. mieszkalny Hercena 8

3. Zawartość wkładki (nazwa obiektu lub materiału uzupełniającego)

zdjęcia, rys. elewacji



Wkładkę założył: Maciej Małachowicz XI 82  
(imię, nazwisko, data)

Miejsce przechowywania negatywów: Ww. Orłowskiego 11

Jedn. Wyd. Akcyd. Olsztyn zam. 1299/S/78  
Graf. XP. Ostróda zam. 1040 n. 20000

Wzrost ODZ 1978 r.



stan z 1972

A black and white photograph of a large, multi-story brick building with ornate architectural details. The building features several dormers on its roof and decorative window frames. In the foreground, a wooden fence runs across the frame, and a wooden pallet is leaning against it. A car is partially visible on the left side of the image.