

A B C D E F G H I J K L Ł M N O P R S T U V W X Y Z

Nr

11071
DOLNOŚLĄSKIE

1. Obiekt

WILLA

2. Czas powstania

1913 r.

3. Miejscowość

WROCLAW

11.

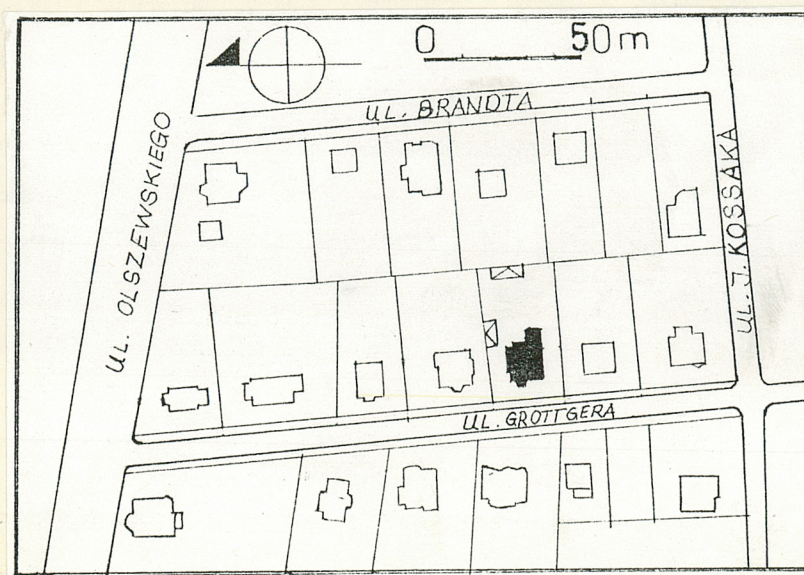


Fasada - elewacja zachodnia



Orientacja 1:10 000

sytuacja



4. Adres ul. Grottgera 9,

51-630 Wrocław
dz. geod. 58, am. 1, obręb Biskupin
nr hipoteczny [redacted]

5. Przynależność administracyjna

województwo wrocławskie

gmina Śródmieście

pow. miejski

6. Poprzednie nazwy miejscowości

Breslau

7. Przynależność administracyjna
przed 1 VI 1975

województwo wrocławskie

powiat m. Wrocław

8. Właściciel i jego adres

9. Użytkownik i jego adres

J.W.

10. Rejestr zabytków

Nr

574
A/1394/544/Wm

data

4.07.1997

SYTUACJA:

Budynek położony na płaskim terenie, po wschodniej stronie ulicy Grottgera. Stanowi on jeden z elementów prostokątnego "bloku" dość regularnej, luźnej zabudowy, usytuowanego między ulicami: K. Olshewskiego (na pn.), J. Kossaka (na pd.), J. Brandta (na wsch.) i A. Grottgera (na zach.).

Zajmuje on wydłużoną działkę, na której obok przedmiotowego obiektu znajduje się garaż (w pn. części) oraz wiata (wsch. część).

MATERIAŁ I KONSTRUKCJA :

Fundamenty kamienne, ciągłe. Mury ceglane (cegła maszynowa w watku krzyżowym na zaprawie wapiennej), otynkowane: tynk gładki, zacierany oraz fakturowy. Strop stalowo - ceglany, otynkowany (Kleina), strop drewniany, kryty z podsufitką. Konstrukcja dachu drewniana, płatwiowo - kleszczowa wsparta na 2 rzędach słupów. Dach mansardowy, kryty ceramiczną dachówką karpiówką w podwójną łuskę.

Podłogi drewniane, deskowe; parkiet dębowy. Posadzka betonowa wylewana; wylewana, lastriko. Schody zewnętrzne: betonowe, 1- biegowe; zabiegowe. Schody wewnętrzne - drewniane, 2 - biegowe, powrotne.

Otwory okienne i drzwiowe: czworokątne i zamknięte odcinkowo. Okna drewniane, skrzynkowe. Drzwi drewniane, ramowo - płycinowe, częściowo przeszklone i pełne; drzwi drewniane, listwowo - zastrzałowe.

RZUT: nieregularny; zasadnicza część zbliżona do prostokąta, z pomieszczeniami w układzie 2-traktowym (w trakcie wsch. klatka schodowa wysunięta na wschód (w formie prostokątnego ryzalitu) poza zarys prostokąta, po stronie przeciwnej - pierwsze pomieszczenie od pn. wysunięte na zachód w formie ryzalitu na planie 3/ 8 ośmioboku).

HISTORIA:

Przedmiotowy obiekt został wzniesiony na osiedlu mieszkaniowym Biskupin. Miało ono charakter willowy. Jego zabudowa powstawała od 1911 roku. Wznoszone tam budynki nawiązywały do typu domu podmiejskiego (tzw. Landhaus), popularnego od ok. 1905 r. we Wrocławiu (projekty m.in. H. Poelziga). Obiekt położony przy ulicy Grottgera 9 (w najstarszej, zachodniej, części osiedla) zaprojektowany został dla Adolfa Mangelsdorfa, projekt sygnowany 31.07.1912 r. (il. 1) Autorem jego był mistrz budowlany Carl Krusch,

15.10.1912 r. wykonany był projekt ogrodzenia i komórki. Budynek został wzniesiony w 1913 r. w formie nieco odbiegającej od projektu - klatka schodowa (wsch. część budynku) została wysunięta przed licę

| | | | |
|---|--|--|---|
| <p>14. Kubatura</p> <p>1226 m³</p> | <p>15. Powierzchnia użytkowa</p> <p>356 m² /z piwnicą i strychem/</p> | <p>16. Przeznaczenie pierwotne</p> <p>willa - dom mieszkalny</p> | <p>17. Użytkowanie obecne</p> <p>willa - dom mieszkalny</p> |
| <p>18. Prace budowlane i konserwatorskie, ich przebieg i dokumentacja</p> <p>1947 -1948 :</p> <p>Wymiana części pokrycia i konstrukcji dachu</p> <p>remont stropów i w pd.-wsch. części budynku</p> <p>położenie tynków</p> <p>renowacja oraz częściowa wymiana stolarki okiennej</p> | | <p>19. Stan zachowania (fundamenty, ściany zewnętrzne, ściany wewnętrzne, sklepienia, stropy, konstrukcje dachowe, pokrycie dachu, wyposażenie i instalacje)</p> <p>Fundamenty - zawilgocone</p> <p>Ściany zewnętrzne - zawilgocone w dolnej partii elewacji pn.</p> <p>Ściany wewnętrzne: w dobrym stanie</p> <p>Stropy - w dobrym stanie</p> <p>Więźba i pokrycie dachu - w dobrym stanie</p> <p>Wyposażenie - witraż tylko częściowo zachowany.</p> | |
| | | <p>20. Najpilniejsze postulaty konserwatorskie</p> <ol style="list-style-type: none"> 1. Przywrócić okiennice drewniane 2. Wpisać do rejestru zabytków ze względu na zachowanie w stanie zbliżonym do pierwotnego oraz na wartości historyczno - kulturowe typowe dla stylu w którym obiekt został wzniesiony - pierwszej fazy zabudowy osiedla Biskupin | |

21. Akta archiwalne (rodzaj akt, numer i miejsce przechowywania)

Retr. pkt 23

22. Biblioteka

Adressbuch fuer Breslau u. Umgebung

Breslau 1914 , 1918, 1921, 1927 , 1930 , 1935

Osiedla mieszkaniowe Wrocławia, praca pod red.W.Kononowicz,

Wrocław 1988 r. s. 5,6

23. Źródła ikonograficzne i fotografia (rodzaj, miejsce przechowywania, sygnatury)

Projekty budynku:teczka nr 1612

w Archiwum Budowlanym m. Wrocławia

24. Uwagi różne

25. Opracował

tekst..... Zdzisław Żak, kwiecień 1997 r.

imię, nazwisko, data, podpis

plany, rysunki..... Zdzisław Żak, kwiecień 1997

imię, nazwisko, data, podpis

zdjęcia fotogr. Zdzisław Żak, kwiecień 1997 r.

imię, nazwisko, data, podpis

miejsce przechowywania negatywów

KARTA PO WYPEŁNIENIU PODLEGA OCHRONIE NA PODSTAWIE PRZEPISÓW PRAWA AUTORSKIEGO

26. Adnotacje o inspekcjach, informacje o zmianach (daty, imiona i nazwiska wypełniających)

27. Załączniki 1-4

| | | |
|----------------|--------------------------------|--|
| 1. Miejscowość | 2. Obiekt (nazwa jak w karcie) | 3. Zawartość wkładki (nazwa obiektu lub materiału uzupełniającego) |
| Wrocław | Grottgera 9 - willa | c.d. opisu /pkt 12 i 13 / |

c.d. pkt 12 Historia:

mur. Budynek w takiej formie istniał do 1922 r. kiedy to nowy właściciel - fabrykant Josef Schmissek zabudowuje werandę. W 1936 ówczesny właściciel Ph. Endel dokonuje przebudowy poddasza (il. 2) oraz zakłada nową instalację wodno - kanalizacyjną. W czasie działań wojennych obiekt został uszkodzony w partii dachu oraz nastąpiło częściowe zniszczenie stropów w części pd.- wsch.

Budynek został wzniesiony w stylu charakterystycznym dla budownictwa willowego, zapoczątkowanym w architekturze niemieckiej około 1905 roku przez Hermanna Muthesiusa, na Śląsku rozpowszechnionym przez Hansa Poelziga. Styl ten, zrywając z dotychczasową tradycją historyzmu wzorował się wiejskim domu z terenu Niemiec i Anglii o prostych i organicznych formach, ściśle związanym z ogrodem.

Przedmiotowy obiekt jest realizacją w.w. idei zwłaszcza w kształcie rozczłonkowanej, niesymetrycznej bryły, zdominowanej dachem mansardowym. Wnętrze w mniejszym stopniu nawiązuje do tego stylu, gdyż brak tu charakterystycznego holu, stanowiącego centralny element dolnej kondygnacji.

c.d. pkt 13 - opis:

Do części głównej przylega od wsch. pomieszczenie (weranda) na rzucie prostokąta, sięgające od północy do ryzalitu klatki schodowej. Wszystkie pomieszczenia nakryte stropami.

Wewnętrzna klatka schodowa w środkowej części traktu wsch.

Wejścia: główne - od str. zach. (na pn. skraju elewacji), poprzedzone 1-biegowymi schodami, od strony elewacji tylnej (wsch.) dwa wejścia - jedno w ryzalicie, drugie - poprzedzone zabiegowymi schodami - na werandę.

BRYŁA: nieregularna, rozczłonkowana. Budynek wolnostojący, podpiwniczony, 1-kondygnacyjny na wysokiej partii przyziemia, nakryty dachem mansardowym. Korpus wzbogacony niesymetrycznie usytuowanymi ryzalitami od str. zach. (3-bocznym, nakrytym dachem mansardowym) i wsch. (prostokątnym, nakrytym

Wkładkę założył: Zdzisław Żak, kwiecień 1997
(imię, nazwisko, data)

Wzór ODZ 1978 r.

Miejsce przechowywania negatywów:

dachem 1-spadowym) oraz niższą od korpusu weranda (w ⁴pd. części elewacji wsch.) nakryta dachem 3-spadowym.

ELEWACJE :

FASADA- ELEWACJA ZACH.: niesymetryczna, złożona z trzech części; po lewej str. wąska - 1-osiowa - partia, cofnięta w stosunku do partii zasadniczej, "wypełniona" zamkniętym odcinkowo otworem drzwiowym, poprzedzonym 1-biegowymi schodami, a zwieńczona wysokim dachem mansardowym, w którego dolnej połaci znajduje się prostokątny otwór okienny; na prawo od tej części - 3-osiowa partia 3-bocznego ryzalitu, z wydzielonym przyziemiem, w którym na osi środkowej prostokątny otwór okienny, w 1-kondygnacji 3 półkuliście zamknięte otwory okienne, nad ryzalitem balkon zamknięty trapezoidalną ścianą szczytowa, w której 3 prostokątne otwory- drzwiowy pośrodku i okienne po bokach; po prawej str. szeroka 2-osiowa partia z prostokątnymi otworami okiennymi w przyziemiu i 1- kondygnacji, w partii poddasza (oddzielnego od 1-kond. pasem dachówkowego okapu) prostokątny otwór okienny umieszczony pomiędzy osiami; w górnej - trójkątnej połaci dachu lukarna powiekowa.

ELEWACJA TYLNA - WSCH.: niesymetryczna, z prostokątnym wąskim ryzalitem na prawo od osi symetrii i znacznie wysuniętą 1-kondygnacyjną werandą na lewo od ryzalitu. W partii po lewej str. - w zasadniczej elewacji widoczny tylko prostokątny otwór okienny w poddaszu; poniżej - elewacja werandy: w przyziemiu niski, czworokątny otwór okienny po lewej str. oraz prostokątny otwór drzwiowy po prawej, w 1-kondyg. 2 szerokie prostokątne otwory okienne umieszczone bardzo blisko siebie. Przy bocznej (prawej) elewacji werandy zabiegowe schody przed prostokątnym otworem drzwiowym. W ryzalicie - w partii przyziemia prostokątny otwór drzwiowy z nadświetlem oraz - na lewo od niego - niewielki prostokątny otwór okienny, w 1-kondygnacji symetrycznie umieszczony prostokątny otwór okienny. Na prawo od ryzalitu prostokątny otwór drzwiowy w przyziemiu, w 1- kondygnacji i w partii poddasza po 1 prostokątnym otworze okiennym (otwory na poszczególnych wysokościach nie umieszczone w jednej osi). W połaci dachu po lewej stronie czworokątny wentylator połaciowy oraz - nad ryzalitem - lukarna powiekowa.

| | | |
|---------------------------|---|--|
| 1. Miejscowość Wrocław | 2. Obiekt (nazwa jak w karcie) Grottgera 9 - willa | 3. Zawartość wkładki (nazwa obiektu lub materiału uzupełniającego) c.d. opisu /pkt 12 i 13 / i ilustracje |
|---------------------------|---|--|

ELEWACJA BOCZNA - PN.: prostokątna, 1-kondygnacyjna, z wydzieloną pasowym gzymsem wysoka partia przyziemia. W przyziemiu dwa prostokątne otwory okienne, w 1-kondygnacji po prawej str. - umieszczony we wnęce - szeroki otwór okienny zamknięty odcinkowo, z podokiennikiem w formie poziomego pasa z pionowymi półzłobkami. W dolnej połaci dachu, pośrodku szerokości, lukarna z prostokątnym otworem okiennym. Optyczne przedłużenie elewacji po prawej stronie stanowi balustrada schodkowa (3-uskokowa) przy schodach prowadzących do głównego wejścia w fasadzie.

ELEWACJA BOCZNA - PD.: prostokątna, 1-kondygnacyjna z wydzieloną pasowym gzymsem wysoka partia przyziemia. W przyziemiu po prawej str. prostokątny otwór okienny. W 1-kondygnacji dwa wysokie, prostokątne otwory okienne. W partii poddasza, na osi symetrii, balkon zamknięty balustradą listwową, obudowany ściankami wychodzącymi przed połacie dachu nad bocznymi partiami elewacji i zamknięty od góry daszkiem 2-spadowym; w głębi balkonu prostokątne otwory - drzwiowy po lewej - i okienny po prawej str.

WNETRZE: w układzie 2- traktowym.

Piwnice dostępne z zewnątrz - przez wejście w elewacji tylnej lub z wnętrza - z korytarza 1-kondygnacji, poprzez klatkę schodową. Pomieszczenia nakryte stropami Kleina, posadzki betonowe wylewane.

1- kondygnacja dostępna z głównego wejścia oraz od elewacji tylnej (poprzez schody do korytarza oraz bezpośrednio na werandę. Pomieszczenia nakryte stropami; posadzka sieni wyłożona płytkami lastriko, w łazience - płytkami ceramicznymi, podłogi drewniane - parkiet i deskowe.

Poddasze dostępne z wewn. klatki schodowej (2-biegowej), 2- kondygnacyjne: dolna kondygnacja adoptowana do celów mieszkaniowych, w górnej - strych. Pomieszczenia nakryte stropami, podłogi drewniane - parkiet oraz deskowe.

Wkładkę założył: Zdzisław Żak, kwiecień 1997
(imie, nazwisko, data)

Wzór ODZ 1978 r.

Miejsce przechowywania negatywów:

WYPOSAZENIE: witraż z motywami roślinnymi w oknie sieni (elewacja pn.). ok. 1912 r.

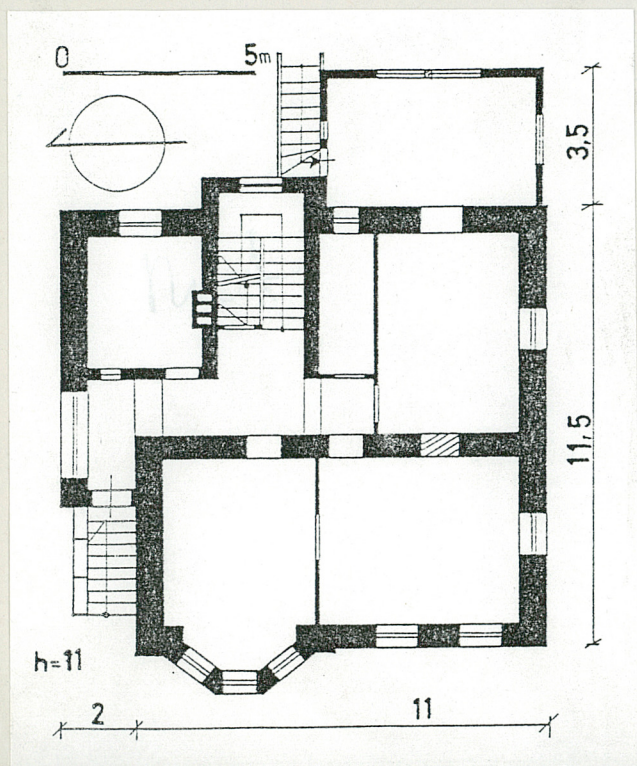
INSTALACJE: elektryczna, wodno - kanalizacyjna, gazowa, odgromowa.

SPIS ILUSTRACJI:

5

1. Projekt elewacji - 1912 r.
2. Rzuty poziome elewacji i przekroje budynku, 1912 r.
3. Projekt przebudowy z 1936 roku.
4. Elewacja zachodnia - drzwi wejściowe
5. Elewacja wschodnia - ogrodowa
6. Elewacja wschodnia - drzwi wejściowe
7. Elewacja północna
8. Elewacja południowa.
9. Hall 1 - kondygnacji
10. Klatka schodowa (prziemie)
11. Pomieszczenie 1 kond. (z wykuszem)
12. Pierwsza (mieszkalna) kondygnacja poddasza.
13. Stolarka drzwiowa.
14. Witraż.

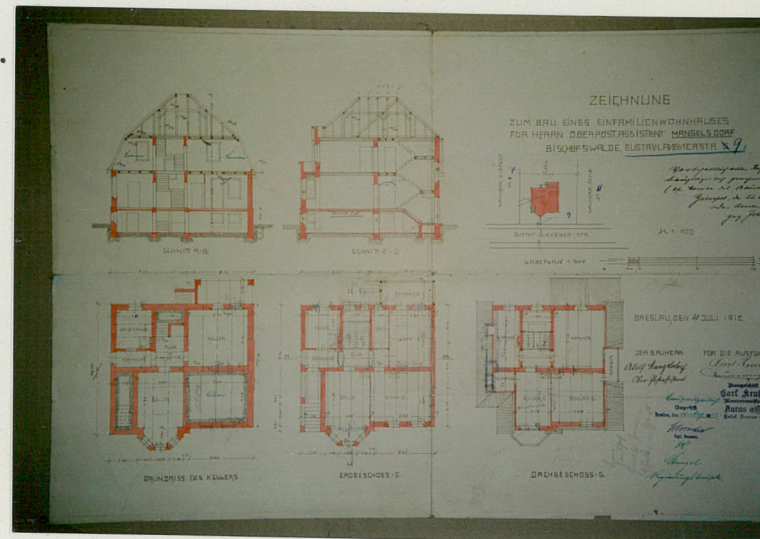
RZUT POZIOMY



1.

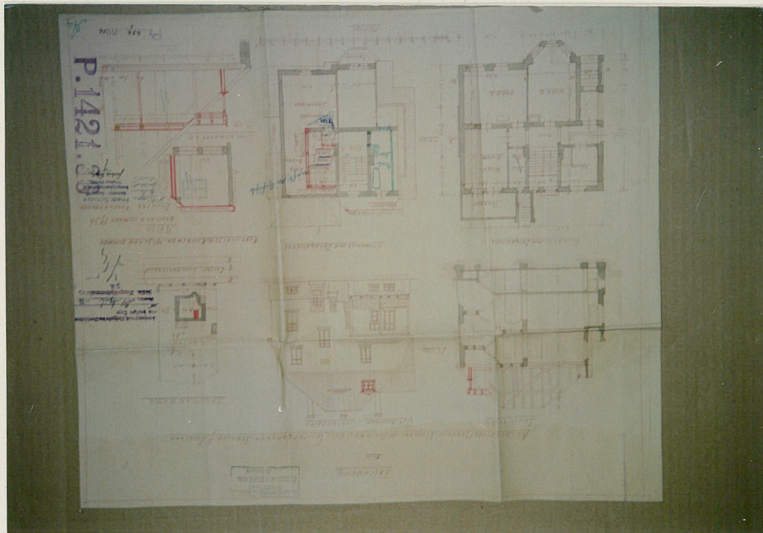


2.



| | | |
|---------------------------|---|--|
| 1. Miejscowość Wrocław | 2. Obiekt (nazwa jak w karcie) Grottgera 9 - willa | 3. Zawartość wkładki (nazwa obiektu lub materiału uzupełniającego) ilustracje |
|---------------------------|---|--|

3.



4.



6.



5.



Wkładkę założył: Zdzisław Żak, IV-1997
(imię, nazwisko, data)

Miejsce przechowywania negatywów:

Wzór ODZ 1978 r.

7



8



9



11



10



12



| | | |
|----------------|--------------------------------|--|
| 1. Miejscowość | 2. Obiekt (nazwa jak w karcie) | 3. Zawartość wkładki (nazwa obiektu lub materiału uzupełniającego) |
| Wrocław | Grottgera 9 -willa | ilustracje |

13



14



Wkładkę założył: Zdzisław Żak IV-1987
(imie, nazwisko, data)

Miejsce przechowywania negatywów: