

DOLNOŚLĄSKIE

1. Obiekt

BUDYNEK MIESZKALNY

WROCŁAW
ul. Dworcowa 1^B

2. Czas powstania

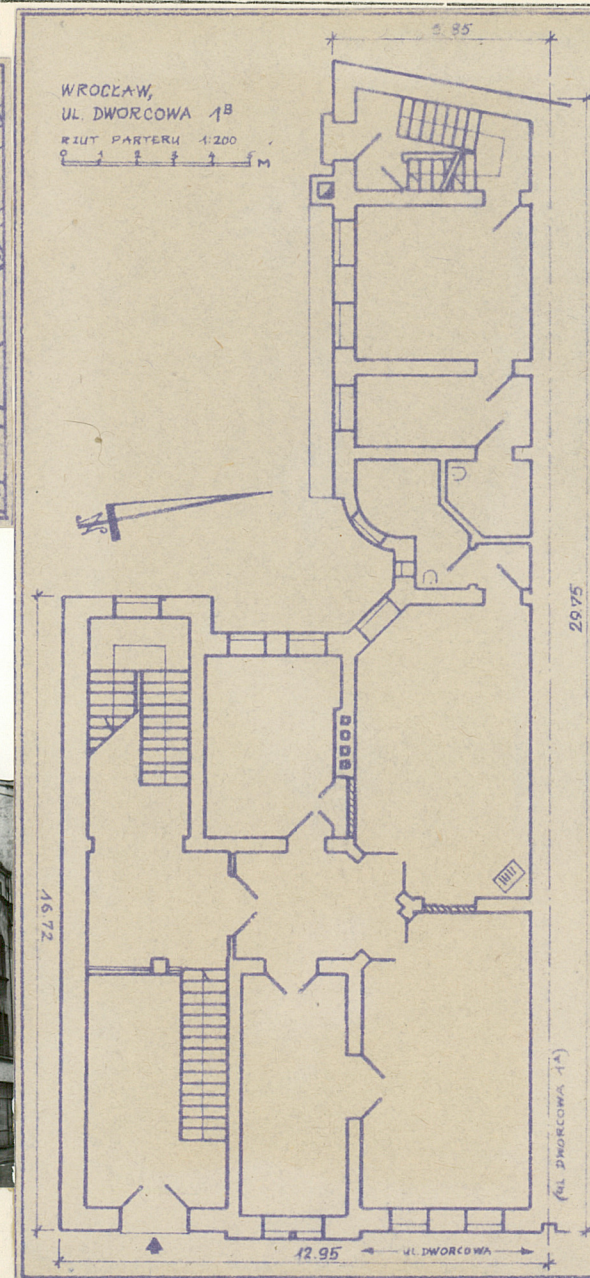
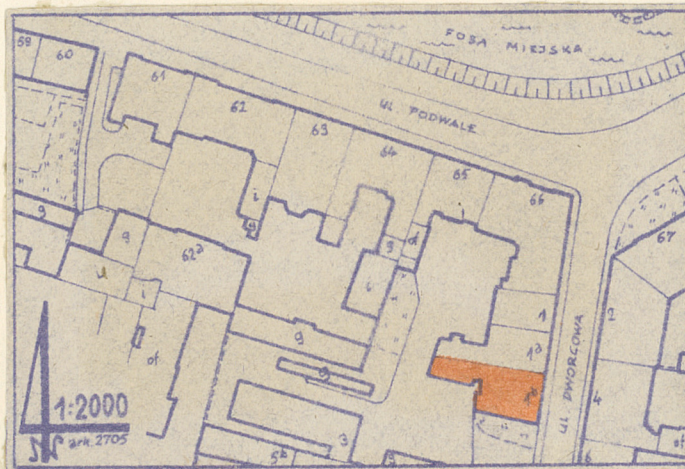
1878 r.

3. Miejscowość

WROCŁAW

11051

11. Zdjęcia, plan sytuacyjny, rzuty



4. Adres

ul. Dworcowa 1^B

nr hipoteczny

5. Przynależność administracyjna

województwo wrocławskie

gmina m. Wrocław

6. Poprzednie nazwy miejscowości

Wrocławia /Vratislavia/
Breslau

pow. miejski

7. Przynależność administracyjna
przed 1.VI.1975

województwo m. Wrocław

powiat Dzielnica Stare Miasto

8. Właściciel i jego adres

Wojewódzkie Zjednoczenie Gospo-
darki Komunalnej i Mieszkalniowej
WROCŁAW, u. Zapolskiej 4

9. Użytkownik i jego adres

Dzielnicowy Zarząd Budynków
Mieszkalnych "Stare Miasto"
WROCŁAW, ul. św.Elżbiety 3

10. Rejestr zabytków

Nr data



autor zdjęć Zbigniew Łabęcki
data wykonania 10.4.1980
miejsce przechowywania negatywów

Wrocław, Grabiszyńska 164/29

Projekt budynku wykonał majster murarski Ernst Friebe w 1878 r. i w tymże roku przystąpiono do jego realizacji. Budowę zakończono w 1879 roku jako kamienicę czynszową dla restauratora C. Kleinerta.

Pierwotnie był to budynek dwukondygnacyjny z podpiwniczeniem wysokim /poziom piwnic 30 cm poniżej poziomu terenu/ nakryty dwuspadowym dachem w układzie kalenicowym. W roku 1899 nadbudowano II piętro i mieszkalne poddasze oraz wykonano nową konstrukcję dachową.

Budynek o charakterze kamienicy czynszowej z neoklasycystyczną dekoracją fasady i wnętrz.



gzyms. Okna parteru i I piętra w profilowanych opaskach z tynku. Okna I piętra posiadają obdasznice w postaci trójkątnych frontonów ozdobionych kymationem jońskim, oparte na parach wolutowych wsporników z impostami. Środkowe okna /w ryzalicie/ dwudzielne, dzielą wąskie słupki ozdobione kanelurowanymi pilastrami hermowymi z kobiecymi główkami. Poddasze otynkowane gładko, bez ozdób, jedynie środkowe okno posiada identyczny słupek dzielący. Całość wieńczy silny geison. Elewacje boczna i tylne otynkowane gładko, bez ozdób. Wewnątrz skromna dekoracja stiukowa sieni /ścian i stropu. Budynek jest wyposażony w instalacje: elektryczną, gazową, wodociagową i kanalizacyjną. Ogrzewanie piecami.

Budynek mieszkalny trzykondygnacyjny z poddaszem mieszkalnym, podpiwniczony w całości. Szeregowy w zabudowie zwartej /ostatni w szeregu - przeznaczony do dobudowania kolejnego budynku od S/, w W pie rzei ul. Dworcowej, ok. 200 m na N od Dworca Głównego PKP.

Budynek murowany z cegły i otynkowany. Stropy drewniane, nad piwnicami odcinkowe na dźwigarach stalowych., nad sienią Kleina. Podłogi z drewna miękkiego, w części pomieszczeń parteru, I i II piętra z drewna twardego /z klepek/, w piwnicach jastrych cementowy oraz jastrych terazzo, w sieni posadzka z płytek ceramicznych 15 x 15 cm wielobarwnych. Schody metalowe /stalowe na dźwigarach/ z drewnianymi stopnicami, w sieni kamienne oparte na murach z drewnianymi stopnicami, w skrzydle tylnym drewniane policzkowe. Okna skrzynkowe podwójne. Drzwi drewniane płycinowe. Wieżba dachowa drewniana mansardowa. Dach kryty papą bitumiczną, w stromaj połaci nad fasadą dachówką ceramiczną karpiołwką. Bryła i rzut niesymetryczne.

Budynek postawiony na głębokiej wąskiej działce na rzucie prostokąta rozbitego ryzalitami. Z tyłu budynku połączona układem wnętrza jednotraktowe skrzydło. Część frontowa w układzie niepełnego trójkątku o trzech osiach wnętrza. Piwnice zagłębione wobec otoczenia o 30 cm zajmują dwa lokale sklepowe z zapleczem, zaś w skrzydle tylnym mieszczą pomieszczenia piekarni. Parter i piętra w całości mieszkalne. Wejście do budynku z boku fasady prowadzi przez duży przedsionek o wysokości 2 kondygnacji wyrównawczymi schodami do sieni z dwubiegową klatką schodową, oddzieloną od przedsionka drewnianą balustradą.

Elewacje otynkowane, wystrój fasady w tynku. Fasada pięcioosiowa, powyżej parteru symetryczna, boniowana w tynku do wysokości II piętra, o wyraźnych podziałach poziomych gzymsami. Środek fasady w lekkim ryzalicie. W przyziemiu z częściowo zachowanym boniowaniem dwa wejścia do sklepów z pojedynczymi witrynami, oraz z prawej strony fasady wysoka brama wejściowa przesklepiona łukiem pełnym z nadświetlem. Okna parteru postawione na gzymsie obiegającym fasadę, na którym opierają się dwa pilastry hermowe z jońskimi głowicami na silnych impostach. Na pilastrach i zworniku profilowanego łuku bramy opiera się belkowanie z gzymsiem ozdobionym kymationem jońskim przechodzącym w lżejszy gzyms międzykondygnacyjny. Okna I piętra postawione na gzymsie międzykondygnacyjnym za pośrednictwem prostokątnych płycin z geometryczną dekoracją. Parapety okien łączy wąski

14. Kubatura	15. Powierzchnia użytkowa	16. Przeznaczenie pierwotne	17. Użytkowanie obecne
5.196,2 m ³	914,2 m ²	BUDYNEK MIESZKALNY.	BUDYNEK MIESZKALNY.

18. Prace budowlane i konserwatorskie, ich przebieg i dokumentacja

- 1894 r. - Przebudowa pierwotnie mieszkalnej suteryny w tylnym skrzydle na pralnię.
- 1899 r. - Nadbudowanie II piętra i mieszkalnego poddasze. Nowa konstrukcja dachowa.
- 1908 r. - Przebudowa pomieszczenia pralni w przyziemiu tylnego skrzydła na piekarnię
- W latach 1920 - 1940 kilkakrotnie wykonywano remonty i drobne przebudowy układu wnętrza.
- 1946 r. - Remont poddasza i dachu budynku.
- 1967 r. - Remont fasady, uzupełnienie ubytków tynku. Remont elewacji tylnych.
- 1970 r. - Remont elewacji bocznej /ślepej/.

19. Stan zachowania (fundamenty, ściany zewnętrzne, ściany wewnętrzne, sklepienia, stropy, konstrukcje dachowe, pokrycie dachu, wyposażenie i instalacje)

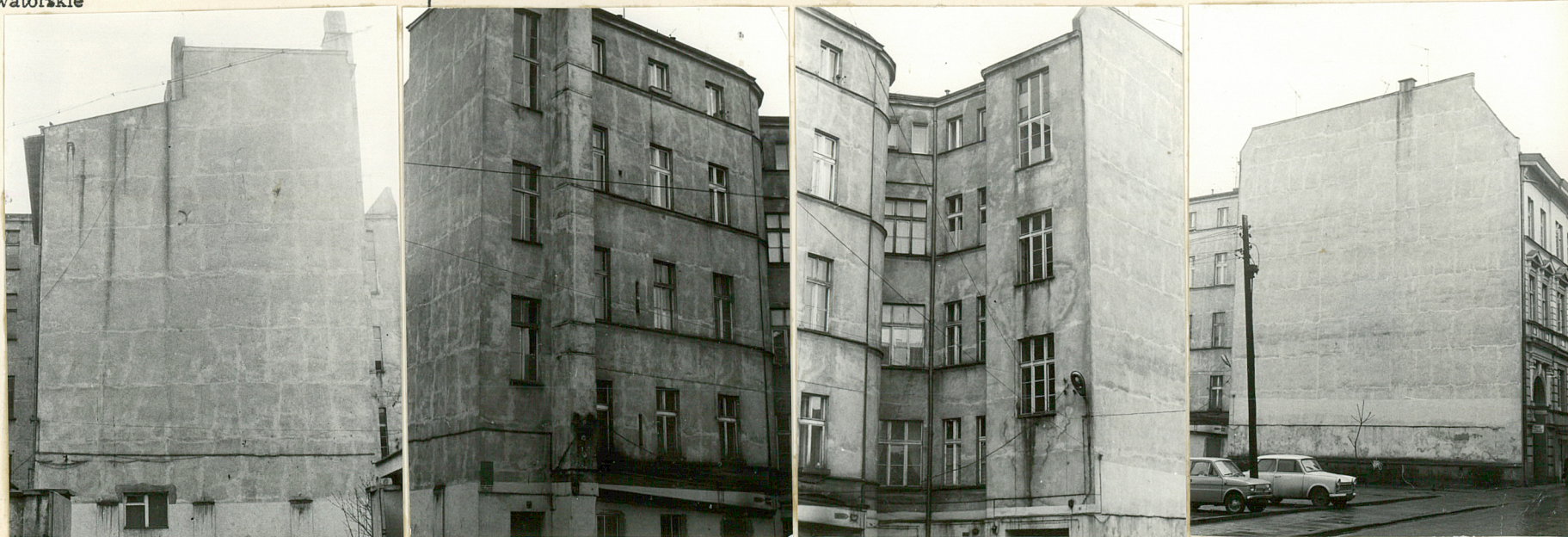
Ogólny stan techniczny budynku - zadowalający.

Liczne drobne ubytki i miejscowe zniszczenia w klatce schodowej i w sieni. Miejscowe zniszczenia tynków zewnętrznych w elewacjach tylnych. Silnie zniszczone drewniane schody w klatce schodowej skrzydła tylnego.

Brak widocznych zniszczeń podstawowych elementów konstrukcyjnych.

Budynek w całości użytkowany, jednak pomieszczenia wspólne /sien i klatki schodowe/ wskazują na brak bieżącej konserwacji.

20. Najpilniejsze postulaty konserwatorskie



21. Akta archiwalne (rodzaj akt, numer i miejsce przechowywania)

Archiwum Budowlane m. Wrocławia - Teka 357 /Dokumentacja projektowa i przebudów z lat 1894 - 1908/.

22. Bibliografia



23. Źródła ikonograficzne i fotografie (rodzaj, miejsce przechowywania, sygnatury)

24. Uwagi różne



25. Wypełnił

Zbigniew Łabęcki

12.04.1980

26. Sprawdził