

1. Obiekt

BUDYNEK MIESZKALNY

2. Czas powstania

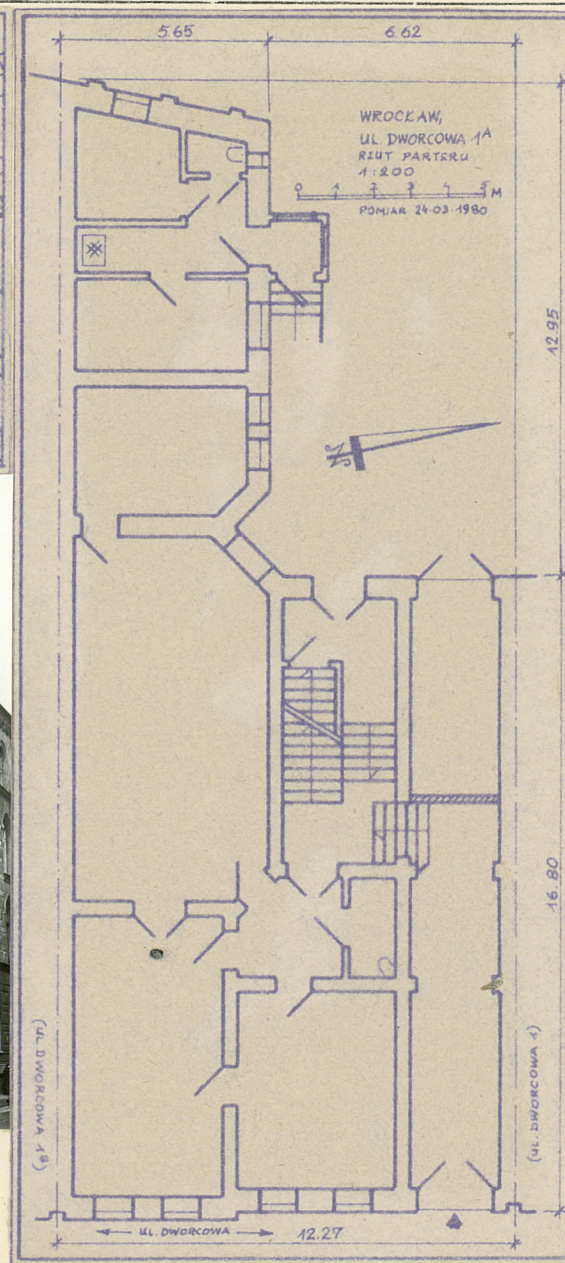
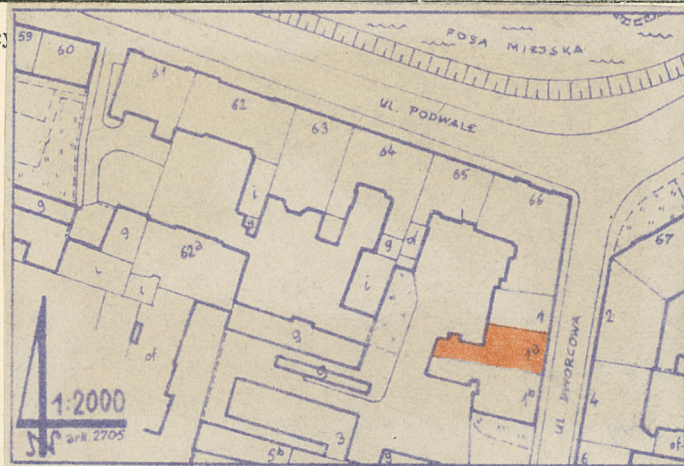
1878 r.

3. Miejscowość

WROCŁAW

11050

11. Zdjęcia, plan sytuacyjny



4. Adres

ul. Dworcowa 1<sup>A</sup>

nr hipoteczny .....

5. Przynależność administracyjna

województwo wrocławskie

gmina m. Wrocław

6. Poprzednie nazwy miejscowości

Vratislavia  
Wratislawia  
Breslau

7. Przynależność administracyjna  
przed 1.VI.1975

województwo m. Wrocław

powiat dzielnica Stare Miasto

8. Właściciel i jego adres

Wojewódzkie Zjednoczenie Gospo-  
darki Komunalnej i Mieszkaniowej  
Wrocław, ul. Zapolskiej 4

9. Użytkownik i jego adres

Dzielnicowy Zarząd Budynków  
Mieszkalnych "STARE MIASTO"  
Wrocław, ul. Sw. Elżbiety 3

10. Rejestr zabytków

Nr ..... data .....



autor zdjęć Zbigniew Łabęcki  
data wykonania 10.04.1980  
miejsce przechowywania negatywów  
Wrocław, Grabiszyńska 164/29



12. Autorzy, historia obiektu, określenia stylu.

Autor - majster murarski Heinrich Gerstenberger wykonał w 1878 r. projekt kamienicy mieszkalnej dla siebie i kierował całością prac budowlanych, które zakończono w 1879 r.

Pierwotnie był to budynek trzykondygnacyjny z dachem dwuspadowym /w układzie kalenicowym/. W 1899 r. wykonano przebudowę najwyższej kondygnacji nadbudowując III piętro /likwidując poddasze/ oraz wykonano nową konstrukcję dachową.

Budynek mieszkalny o charakterze kamienicy czynszowej z wystrojem fasady w stylu neoklasycyzmu.

13. Opis (sytuacja, materiał i konstrukcja, rzut, bryła, elewacje, dach, wnętrze wyposażenie, instalacje)

Budynek mieszkalny, czterokondygnacyjny, podpiwniczony w całości. Szeregowy w zabudowie zwartej, w W pierzei ul. Dworcowej, ok. 200 m na N od Dworca Głównego PKP.

Budynek murowany z cegły i otynkowany. Stropy drewniane, nad piwnicami i częściowo nad parterem Kleina. Podłogi z drewna miękkiego, w części pomieszczeń parteru i I piętra z drewna twardego /zklepek/, w bramie, sieni i częściowo w piwnicach posadzka ceramiczna z płytek jedno- i wielobarwnych 15 x 15 cm, w pozostałej części piwnic jastrzych cementowy. Schody metalowe /stalowe/ na belkach stalowych, z drewnianymi stopnicami i drewnianą balustradą. Okna skrzynkowe podwójne. Drzwi drewniane płycinowe. Więźba dachowa drewniana pulpitowa. Dach kryty papą bitumiczną.

Budynek zbudowany na prostokątnej, wąskiej i głębokiej parceli w kształt litery "L", w części frontowej o trzech osiach wewnątrz w układzie niepełnego trójkątku, połączonej układem wewnątrz z jednokształtnym skrzydłem od tyłu, zamykającym bok podwórza. Z boku budynku brama pierwotnie przejazdowa, obecnie przegrodzona murem z cegły i otynkowaną ścianą, połączona wyrównawczymi schodami z sienią mieszczącą dwubiegową klatkę schodową i wejście tylne. Poziom parteru podwyższony w stosunku do poziomu terenu o 110 cm. W piwnicach mieści się jeden lokal sklepowy /obecnie punkt usługowy/ z wejściem od ulicy zewnętrznymi schodami wyrównawczymi.

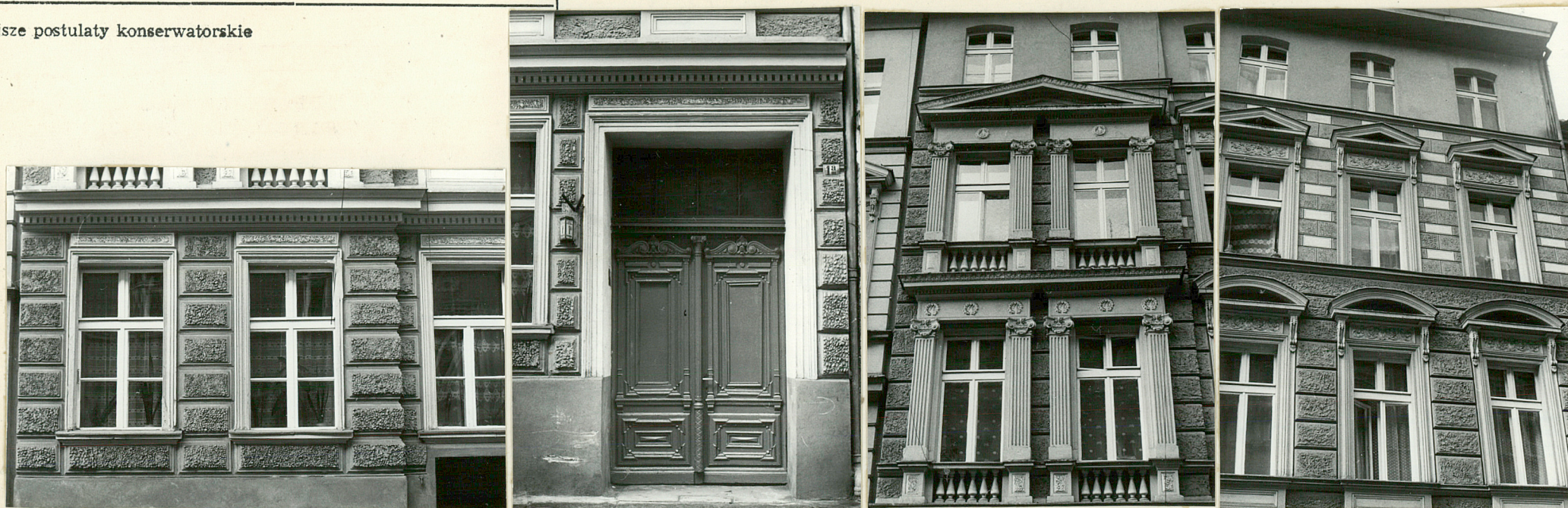
Elewacje otynkowane z elementami wystroju z tynku. Fasada pięcioosiowa niesymetryczna. Dwie osie z prawej stroby elewacji w lekkim ryzalicie. Do poziomu ~~parteru~~ III piętra boniowana w tynku z grubą rusztą. Powyżej gładko otynkowana, bez ozdób. Okna III piętra przesklepione odcinkowo, pozostałe otwory w fasadzie prostokątne. Okna parteru, I i II piętra w profilowanych opaskach, parteru nakryte silnym gzymsiem międzykondygnacyjnym, I piętra postawione na gzymsie poprzez prostokątne pola z geometryczną dekoracją posiadają łukowate obdasznice, II piętra postawione bezpośrednio na gzymsie posiadają obdasznice trójkątne o formie frontonów. Parapety okien I piętra łączą się w wąski gzyms. W ryzalicie okna I piętra flankują kanelurowane kompozytowe pilastry dźwigające odcinki belkowania ozdobione na architrawach stiukowymi wieńcami i podtrzymujące gzyms na którym identyczne pilastry flankujące okna II piętra poprzez odcinki belkowania ozdobione na architrawach pojedynczymi wieńcami niosą trójkątny fronton ozdobiony kymationem jońskim. Okna I i II piętra w ryzalicie są postawione na wtopionych jednolalkowych balustradkach. Całość wieńczy silny geison. Elewacje tylne otynkowane gładko - bez ozdób.

Budynek jest wyposażony w instalacje: elektryczną, gazową, wodociągową i kanalizacyjną. Ogrzewanie wewnątrz piecami.



14. Kubatura 4.764,5 m <sup>3</sup>	15. Powierzchnia użytkowa 721,7 m <sup>2</sup>	16. Przeznaczenie pierwotne BUDYNEK MIESZKALNY.	17. Użytkowanie obecne BUDYNEK MIESZKALNY.
18. Prace budowlane i konserwatorskie, ich przebieg i dokumentacja  1899 r. - Nadbudowanie III piętra i wykonanie nowej konstrukcji dachowej. W latach 1900 - 1939 kilkakrotnie wykonywano drobne remonty i przebudowy wewnątrz. 1936 r. - Oddzielono część pomieszczeń parteru w tylnym skrzydle i wykonano nowe wejście poprzez drewnianą na podmurówce sien. 1946 r. W Wykonano remont III piętra i konstrukcji dachowej /częściowo zniszczonej podczas działań wojennych w 1945 r./. 1967 r. - Wykonano remont elewacji z uzupełnieniem ubytków tynku i dekoracji fasady.		19. Stan zachowania (fundamenty, ściany zewnętrzne, ściany wewnętrzne, sklepienia, stropy, konstrukcje dachowe, pokrycie dachu, wyposażenie i instalacje)  Ogólny stan techniczny budynku - zadowalający.  W części pomieszczeń parteru oraz piwnic silne zawilgocenie murów z miejscowymi ubytkami tynków. Liczne drobne uszkodzenia i ubytki w bramie, sieni oraz w klatce schodowej. Liczne drobne ubytki oraz uszkodzenia stolarki drzwiowej oraz poręczy schodów. Znaczne ubytki tynków w piwnicach.  Wnętrza budynku /poza mieszkaniami konserwowanymi przez lokatorów/ wskazują na znaczne zaniedbanie i brak bieżącej konserwacji.	

20. Najpilniejsze postulaty konserwatorskie





21. Akta archiwalne (rodzaj akt, numer i miejsce przechowywania)

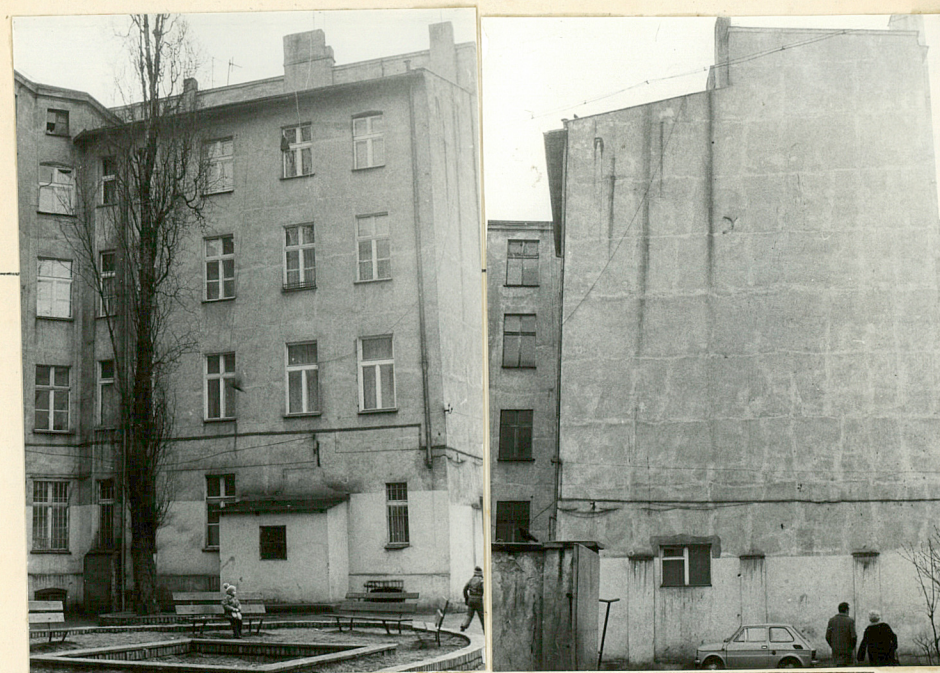
Archiwum Budowlane m. Wrocławia - teka 357. /dokumentacja projektowa oraz przebudów i remontów do 1940 r./

22. Bibliografia

23. Źródła ikonograficzne i fotografie (rodzaj, miejsce przechowywania, sygnatury)



24. Uwagi różne



25. Wypełnił

Zbigniew Łabęcki

12.04.1980

26. Sprawdził