

1. Obiekt

BUDYNEK MIESZKALNY

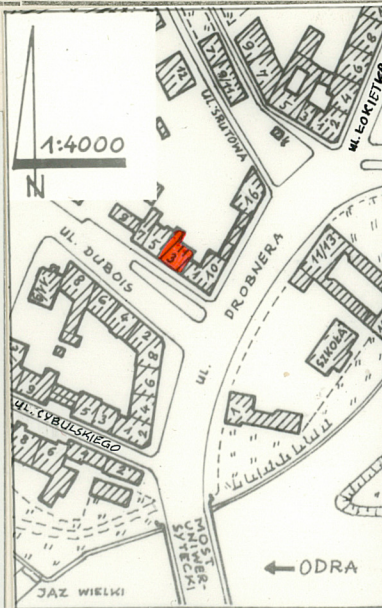
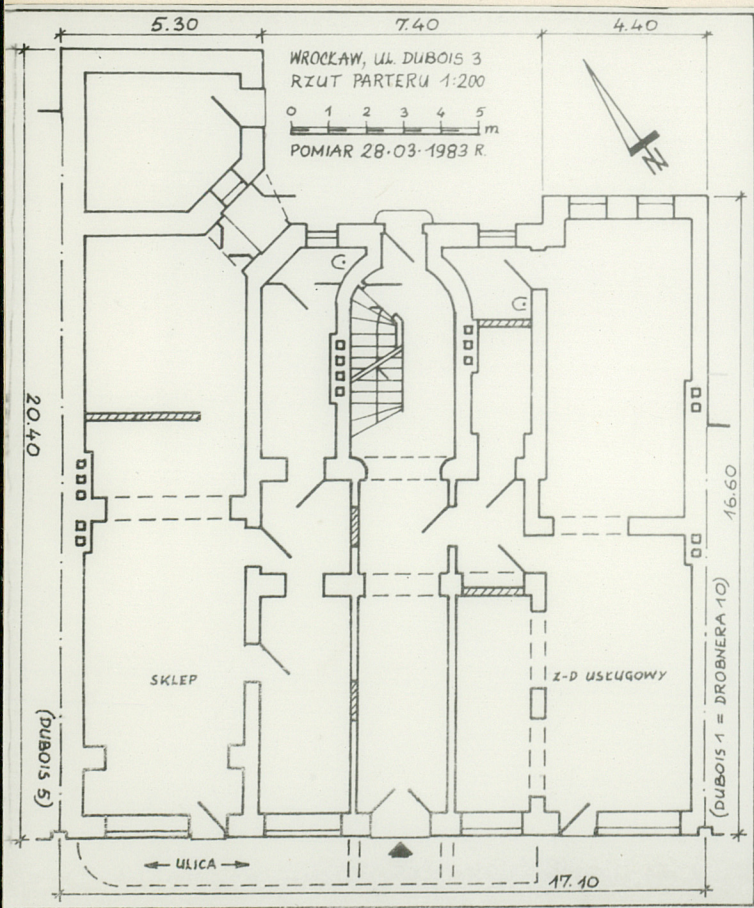
2. Czas powstania

1898 r.

3. Miejscowość

WROCLAW

11 Zdjęcia, plan sytuacyjny, rzuty



4. Adres

ul. Stanisława Dubois 3

nr hipoteczny

5. Przynależność administracyjna

województwo wrocławskie

gmina dzielnica Śródmieście
pow. mieśln

6. Poprzednie nazwy miejscowości

Wrocławia /Vratislavia/
Bresław
Breslau

7. Przynależność administracyjna
przed 1 VI 1975

województwo m. Wrocław

powiat dzielnica Śródmieście

8. Właściciel i jego adres

Wrocławskie Przeds. Gospodarki
Komunalnej i Mieszkaniowej
WROCLAW, ul. Zapolskiej 4

9. Użytkownik i jego adres

Dzielnicowy Zarząd Budynków
Mieszkalnych "ŚRÓDMIEŚCIE"

WROCLAW, ul. Bolesława Prusa 75
c.d. - rubr. 24 - Uwagi.

10. Rejestr zabytków

Nr data

autor zdjęć Zbigniew Łabęcki
data wykonania 30.03.1983

miejsce przechowywania negatywów
Wrocław, Grabiszyńska 164



12. Autorzy, historia obiektu, określenia stylu.

Autor: Gustaw Menzer majster murarski, projekt z 1898 r. dla Ernsta Nipena. W 1900 r. do projektu poprawki wniósł architekt Wilhelm Kiehnel.

Reprezentacyjna kamienica mieszkalna z wystrojem fasady w stylu eklektyzmu z elementami neoklasycyzmu, baroku i gotyku przy widocznych wpływach secesji.

13. Opis (sytuacja, materiał i konstrukcja, rzut, bryła, elewacje, dach, wnętrze wyposażenie, instalacje)

Budynek mieszkalny pięciokondygnacyjny z poddaszem niemieszkalnym, podpiwniczony w całości. Szeregowy w zabudowie zwartej o wyrównanej linii zabudowy w N pierzei ul. Dubois.

Budynek murowany z cegły i otynkowany. Stropy drewniane, nad piwnicami odcinkowe na dźwigarach stalowych, nad parterem i częścią IV p. Kleina. Podłogi z drewna miękkiego /z desek/ i twardego /z klepek/, w piwnicach posadzki ceglano, w sklepie i z-dzie usług. w parterze płytki ceramiczne i jastrzych cementowy, w sieni płytki ceramiczne wielobarwne. Schody metalowe /stalowe/ na belkach stalowych z drewnianymi stopnicami i balustradą, schody do piwnicy ceglano z drewnianymi stopnicami. Drzwi drewniane płycinowe. Okna drewniane podwójne skrzynkowe, w parterze cztery witryny krosnowe stalowe pojedyncze. Dach pulpitowy, więźba drewniana, krycie papą bitumiczną.

Rzut zwarty niesymetryczny. Bryła zwarta niesymetryczna. Budynek zbudowany na planie litery "L", trójtakt korytarzowy o pięciu symetrycznych osiach wewnątrz z jednoosiową, jednotraktową oficyną połączoną wewnątrz z resztą budynku, stanowiącą zachowaną część pierwotnej oficyny jednotraktowej, czteroosiowej. W parterze na osi sieni przelotowa z dwubiegową ze spocznikami klatką schodową. W parterze jeden sklep i jeden zakład usługowy, piętro, pierwotnie mieszkalne, zajęte przez biura i klub /"Klub Esperantystów"/, II, III i IV p. mieszkalne.

Elewacje otynkowane tynkami gładkimi. Całość wystroju fasady w tynku. Fasada niesymetryczna pięcioosiowa /pierwotnie była uzupełniona wysokim, wychodzącym ponad bryłę budynku, dwuspadowym "gotyckim" dachem wieżowym nad wykuszem/. W poziomie I, II i III p. jednoosiowy wykusz nakryty balkonem IV-go p. i podparty trzema silnymi wspornikami /w pierwotnej formie zachowały się dwa/ przechodzący w balkony płytowe z prawej strony budynku schodzące do naroża budynku półkoliście i osłonięte płytowymi balustradami z dekoracją w postaci ślepego ażuru w formie gotyckich trójliści. Balkony II i III p. przechodzą w głąb budynku /w bocznej osi/ loggiami, z których III-go p. jest przesklepiony łukiem koszowym. Także łukiem koszowym są przesklepione boczne witryny w parterze i górne /III p./ okno w wykuszu. Wejście do budynku i dwie flankujące je witryny są przesklepione łukami pełnymi, pozostałe otwory w fasadzie jak i wszystkie otwory elewacji tylnej są prostokątne. Cała fasada jest poziomo płytko boniowana w tynku, wokół przesklepionych łukami otworów boniowanie schodzi w postaci klinów. Okna I, II i III p. posiadają szerokie bezprofilowe, w wykuszu profilowane opaski. Dwie osie okien II p. z lewej strony fasady posiadają proste obdasznice, okna III p. nad nimi oraz jedno okno z prawej strony wykusza posiadają obdasznice trójkątne. Całość wieńczy płytki gzyms ozdobiony ząbkami, nad którym nad wykuszem wychodzą niskie kwadratowe cokoły /pierwotnie niosące sterczyny-? figury-?..../. Między nimi pierwotnie mieścił się wysoki dwuspadowy /wieżowy/ dach ozdobiony sterczynami. Elewacja tylna niesymetryczna, otynkowana gładko.

W budynku zachowane drewniane odrzwia wejścia do sieni oraz drzwi wejść do mieszkań a także drewniana balustrada w klatce schodowej ozdobiona dekoracją snycerską, ozdobne stalowe biegi schodów oraz skromnie dekorowana stolarka okien. Budynek jest wyposażony w instalacje: elektryczną, gazową, wodociagową i kanalizacyjną. Ogrzewanie wewnątrz piecami i centralne etażowe. Sanitariaty w mieszkaniach.

| | | | |
|---|---|--|--|
| 14. Kubatura 6.157 m ³ | 15. Powierzchnia użytkowa 1.004 m ² | 16. Przeznaczenie pierwotne BUDYNEK HANDLOWO - MIESZKALNY. | 17. Użytkowanie obecne BUDYNEK HANDLOWO - MIESZKALNY. |
| 18. Prace budowlane i konserwatorskie, ich przebieg i dokumentacja Brak danych o pracach do 1945 r. 1947 - Remont dachu, likwidacja uszkodzonego daszku "wieżowego" nad fasadą. 1954 - Remont wnętrza I - go p., przebudowa tych wnętrza na cele klubowe. 1966 - Remont elewacji frontowej i tylnej. 1971 - Rozebranie części oficyny. | | 19. Stan zachowania (fundamenty, ściany zewnętrzne, ściany wewnętrzne, sklepienia, stropy, konstrukcje dachowe, pokrycie dachu, wyposażenie i instalacje) Ogólny stan techniczny budynku - niezadawalający. Silne poziome i ukośne spękania murów nośnych w poziomie piwnic /szerokość szczelin miejscami do 10 cm/. Zniszczone rynny ściekowe powodują zalewanie murów w poziomie IV p. /zachodzi podejrzenie zakażenia grzybem domowym/. Duże ubytki tynków wewnętrznych i posadzek w piwnicach. Drobne ubytki posadzek w sieni wejściowej. Liczne ubytki i zniszczenia drewnianych stopnic i balustrad w klatce schodowej. Liczne zniszczenia drewnianej więźby dachowej spowodowane przez owady i wilgoć. Budynek w całości użytkowany, jednak zaniedbany, pozbawiony bieżącej konserwacji. | |
| 20. Najpilniejsze postulaty konserwatorskie Niezbędny jest natychmiastowa naprawa rynien ściekowych, naprawa balustrady w klatce schodowej oraz wykonanie ekspertyzy uszkodzeń murów w piwnicach. | | | |

21. Akta archiwalne (rodzaj akt, numer i miejsce przechowywania)

Archiwum Budowlane m. Wrocławia - Teka 3764 - Dokumentacja budowlana projektowa. Brak dokumentacji przebudów z lat 1898 - 1945 /zaginięła/.

22. Bibliografia

23. Źródła ikonograficzne i fotografie (rodzaj, miejsce przechowywania, sygnatury)

24. Uwagi różne Pozostali użytkownicy /c.d. rubryki 9/:

- Dzielnicowy Dom Kultury "SRÓDMIEŚCIE" - Wrocław, ul. Kosynierów Gdyńskich 59. /Klub Esperantystów/.
- Polski Związek Esperantystów - Zarząd Wojewódzki - Wrocław, ul. Dubois 3. /Biuro/.
- P.P. "POLMOZBYT" - Wrocław, ul. Kamienna 145 /sklep/.
- Spółdzielnia Krawiecka "POLMODA" - Wrocław, ul. Rуска 60 /Zakład Usługowy w parterze/.

25. Wypełnił Zbigniew Łabęcki



9.05.1983

26. Sprawdził

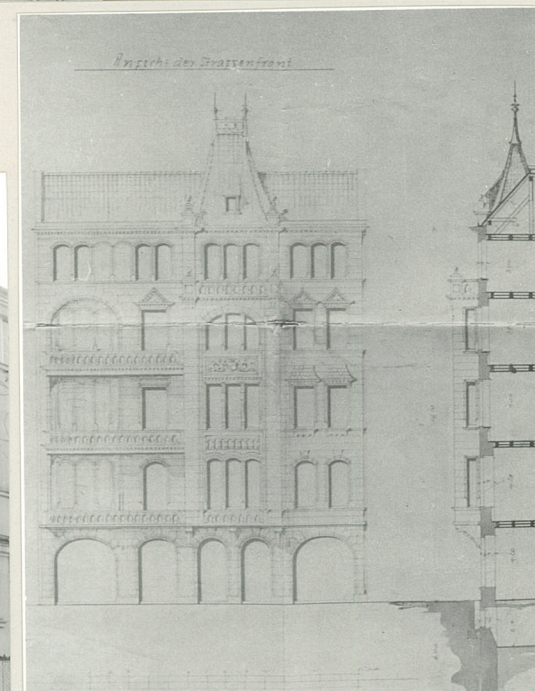
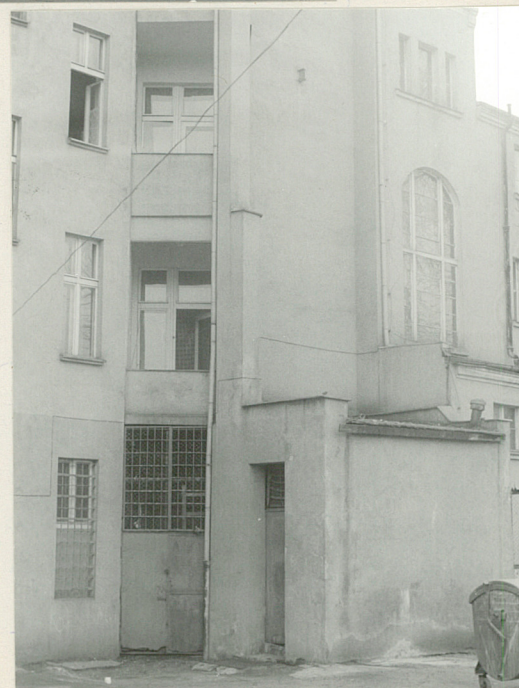
27. Załączniki

1 - Wkładka /uzupełnienie rubryki 11/.

1. Miejscowość **WROCLAW,**
ul. Dubois 3

2. Obiekt (nazwa jak w karcie)
BUDYNEK MIESZKALNY

3. Zawartość wkładki (nazwa obiektu lub materiału uzupełniającego)
C.d. rubryki 11 - fotografie.



FASADA I PRZEKROŚZ PODŁUŻNY
RYS. GUSTAW MENZER - 1898 R. (Z PROJEKTU BUD.)

Wkładkę założył: Zbigniew Łabecki 9.05.1983
(imię, nazwisko, data)

Miejsce przechowywania negatywów:

Jedn. Wyd. Akcyd. Olsztyn zam. 1299/878
Graf. ZP. Ostróda zam. 1040 n. 20000